

پژوهشنامه خراسان بزرگ

شماره ۳۴ بهار ۱۳۹۸

No.34 Spring 2019

۸۷-۱۰۸

تاریخ پذیرش: ۱۳۹۸/۰۹/۲۰

تاریخ دریافت: ۱۳۹۸/۰۶/۰۵

پهنه‌بندی آسیب‌های اجتماعی و فرهنگی استان خراسان رضوی

➤ **علی احمدی:** دانشجوی دکتری جغرافیا و برنامه ریزی شهری دانشگاه آزاد واحد علوم و تحقیقات

➤ **احسان علی پوری:** دانشجوی دکتری جغرافیا و برنامه ریزی شهری دانشگاه آزاد واحد علوم و تحقیقات (ehsan.alipoori@yahoo.com)

Abstract

This article aims to identify social and cultural harms and threats of Khorasan Razavi province at county scale. The method employed in this study is secondary analysis, which gathered required data from national plans and Iran Statistics Center. Using these resources, required information were collected for 26 research indicators so the indicators were divided into three categories: demographic, cultural and social. By examining the indicator's mean and Standard deviations, it was found that Torbat-e-Jam and Davarzan counties were under the most threats. In order to determine the indicators' weight with expert opinion, hierarchical analysis was performed using Expert Choice software. So, it was found that, social, demographic, and cultural components had the highest importance, respectively. Using the final score generated by above method, the counties were divided into 5 categories with very low, low, medium, high and very high harmed areas, based on social and cultural harms. Neyshabur and Torbat-e Jammu counties had very high harm level, and Jovein, Firoozeh, Fareeman and Bajestan had very low level of harms. Through Pearson correlation test, it appears that social and cultural harms were not directly related to any of the characteristics of area, population, density, and distance to the center of the province.

Keywords: Zoning, Social harm, Cultural harm, Population harm, Razavi Khorasan Province, Hierarchical Analysis

چکیده

پژوهش حاضر با هدف شناخت آسیب‌ها و تهدیدهای اجتماعی و فرهنگی استان خراسان رضوی، در مقیاس شهرستان تدوین شده است. روش پژوهش مبنی بر تحلیل ثانویه است که داده‌های مورد نیاز را از طرح‌های ملی و داده‌های مرکز آمار ایران، گردآوری می‌نماید. با استفاده از این داده‌ها، اطلاعات مورد نیاز ۲۶ شاخص پژوهش جمع‌آوری و در سه دسته جمعیتی، فرهنگی و اجتماعی تقسیم‌بندی شده‌اند. با بررسی میانگین یا نمره نرم داده‌ها، همچنین انحراف معیار اعداد، شهرستان‌های تربت‌جام و داورزن دارای بیشترین تهدید می‌باشند. داده‌های موجود به روش بی‌وزن‌سازی فازی همسو و هم‌دامنه شده و با هدف تعیین وزن شاخص‌ها، با نظرخواهی از کارشناسان، تحلیل سلسله‌مراتبی با استفاده از نرم‌افزار Expert Choice انجام و مشخص شد مؤلفه‌های اجتماعی، جمعیتی و فرهنگی به ترتیب از بالاترین اهمیت برخوردارند و نمره نهایی موزون داده‌ها تولید شد. با استفاده از نمره‌نهایی تولید شده به روش فوق، شهرستان‌ها بر اساس آسیب‌های اجتماعی و فرهنگی، به پنج دسته با آسیب بسیار کم، کم، متوسط، زیاد و بسیار زیاد تقسیم شد. شهرستان‌های نیشابور و تربت‌جام آسیب بسیار زیاد و جوبین، فیروزه، فریمان و بجستان آسیب بسیار کمی دارند. همچنین با آزمون همبستگی پیرسون مشخص گردید که آسیب‌های اجتماعی و فرهنگی با هیچ‌یک از ویژگی‌های مساحت، جمعیت، تراکم و فاصله تا مرکز استان ارتباط مستقیمی ندارند.

واژگان کلیدی: پهنه‌بندی، آسیب اجتماعی، آسیب فرهنگی، آسیب جمعیتی، استان خراسان رضوی، تحلیل سلسله‌مراتبی

مقدمه

نابرابری، عدم تعادل، محرومیت، عقب‌ماندگی، توسعه نامتوازن و موارد مشابه، مدتی است که در ادبیات تصمیم‌گیران و تصمیم‌سازان وارد و به دغدغه جدی متخصصین تبدیل شده است. توسعه نامتوازن از مشکلاتی می‌باشد که غالباً دامن‌گیر محدوده‌های گسترده جغرافیایی گردیده و باعث ایجاد مسائل و مشکلات عدیده‌ای در حوزه‌های سرزمینی می‌شود. همچنین دسترسی ناهمگون و نامتعادل به امکانات یکی از نتایج ناتوانی در استفاده از پتانسیل‌های طبیعی در مقایسه با مناطق دیگر است (عارفی و همکاران، ۱۳۹۴: ۱۰۲). توسعه نامتوازن یکی از دلایل اصلی تقسیمات سیاسی جدید در استان خراسان و تبدیل آن به سه استان رضوی، شمالی و جنوبی بود، اما تغییرات و ایجاد استان‌های جدید نیز عدم تعادل‌های موجود در این استان را مرتفع نکرد (پارسی‌پور و رضویان، ۱۳۹۴: ۴۵-۴۴) و نابرابری‌ها و عدم تعادل‌ها همچنان در خراسان مشهود است. این نابرابری‌ها در مؤلفه‌های کالبدی و غیرکالبدی نمود دارد که بررسی دلایل و نتایج آن از اهداف این مقاله نیست و در جای خود نیازمند بررسی دقیق و مفصل می‌باشد، بنابراین با توجه به وجود پژوهش‌های بسیاری در رابطه با نابرابری‌ها و عدم تعادل‌های منطقه‌ای، در بعد کالبدی، این پژوهش با رویکرد افزایش آگاهی از نابرابری‌ها و عدم تعادل‌های موجود در پهنه سرزمینی استان خراسان رضوی، آسیب‌ها و تهدیدهای اجتماعی و فرهنگی را بررسی و سپس با استفاده از تقسیمات سیاسی استان، وضعیت این آسیب‌ها را در مقیاس شهرستان تبیین و تشریح می‌کند. «غیرممکن است که آسیبی اجتماعی را در کشور دنبال کنید و خراسان و مشهد جزء رتبه‌های اول تا سوم نباشند» (اکبری، ۱۳۸۹). اگرچه ممکن است وضعیت آسیب‌های اجتماعی در استان خراسان رضوی تا این حد حاد نباشد، اما وضعیت چندان مناسب نیست و گزارش‌ها و پژوهش‌های انجام‌شده، حکایت از وضعیت نابسامان اجتماعی استان خراسان رضوی دارد (فروغ‌زاده و همکاران، ۱۳۸۹؛ محمودی و همکاران ۱۳۹۴؛ نوغانی و همکاران، ۱۳۹۴). علاوه بر آسیب‌های اجتماعی، سرمایه اجتماعی در خراسان رضوی نیز وضعیت چندان مناسبی ندارد، مرکز ملی رصد اجتماعی

کشور در سال ۱۳۹۴ در پیمایش ملی، وضعیت سرمایه اجتماعی در کشور را بررسی نموده که نتایج آن، حکایت از وضعیت نابسامان سرمایه اجتماعی در استان خراسان رضوی دارد (سنجش سرمایه اجتماعی کشور، گزارش تفصیلی استان خراسان رضوی). در این گزارش سرمایه اجتماعی در سه سطح کلان، میانی و خرد بررسی شده که در هر سه سطح وضعیت استان چندان مناسب نمی‌باشد و پایین‌تر از سطح کشور قرار دارد (همان). با توجه به این‌که افزایش آسیب‌های اجتماعی به کاهش سرمایه اجتماعی در نهایت به کاهش امنیت اجتماعی منجر می‌شود (عباس‌زاده و کرمی، ۱۳۹۰: ۵۱)، شناخت دقیق آسیب‌های اجتماعی موضوعی ملی و امنیتی محسوب می‌شود، خصوصاً در استان خراسان رضوی که موقعیت بسیار ویژه‌ای در کشور دارد، چه به لحاظ جغرافیایی و چه به لحاظ اقتصادی، اجتماعی و فرهنگی.

در فرآیندهای تصمیم‌سازی، اولین گام برای حل مشکل شناخت دقیق مسئله موجود است. اتخاذ تصمیم مناسب، نیازمند شناخت دقیق و همه‌جانبه از تمام ابعاد کالبدی، اقتصادی و اجتماعی موضوع می‌باشد، اما در مسائل اجتماعی و فرهنگی، بررسی مناسبی در استان نگرفته است و با توجه به اینکه در طرح‌های شهری، غایب بزرگ رویکردهای اجتماعی است (دهقانی، ۱۳۹۸: ۱۱۸)، وضعیت اجتماعی و فرهنگی استان نیازمند بررسی کامل و دقیق می‌باشد. با توجه به وسعت محدوده و تنوع شاخص‌ها، امکان بررسی شاخص‌ها و مؤلفه‌های اجتماعی و فرهنگی به تفصیل و به‌صورت تک‌تک در این بحث نمی‌گنجد، بنابراین یکی از مناسب‌ترین راه‌های تبیین وضع موجود، پهنه‌بندی مسائل می‌باشد تا با شناخت مناسب، امکان پیشنهاد راه‌حل‌های دقیق‌تر و کارآمدتر میسر شود. حال با توجه به مشکلات فراوان اجتماعی و فرهنگی موجود در استان، همچنین وسعت زیاد و شهرستان‌های متعدد آن، مسئله اصلی این پژوهش، نبود شناخت مناسب از آسیب‌ها و تهدیدهای اجتماعی و فرهنگی در استان خراسان رضوی می‌باشد. همچنین با توجه به ویژگی‌های استان و نیز وجود تفاوت‌های بسیار زیاد در وضعیت اجتماعی و کالبدی شهرهای استان، به نظر می‌رسد که اولاً آسیب‌های اجتماعی

و فرهنگی در سطح استان پراکنده و فاقد نظم خاص باشد، ثانیاً پراکندگی آسیب‌های اجتماعی و فرهنگی در استان با هیچ‌یک از مؤلفه‌های تراکم جمعیتی، جمعیت، مساحت و فاصله با مرکز استان ارتباط مستقیم نداشته و مستقل از این‌ها باشد که بررسی نوع ارتباط شاخص‌ها، پراکندگی آن‌ها و ارتباط آن با عوامل یاد شده از مسائل مهم پژوهش حاضر می‌باشد. سؤالات تحقیق حاضر به شرح زیر می‌باشد: ۱. وضعیت شهرستان‌های استان خراسان رضوی، به لحاظ شاخص‌های اجتماعی و فرهنگی چگونه است؟ ۲. کدام‌یک از شاخص‌های اجتماعی و فرهنگی در وضعیت آسیب و کدام‌یک در وضعیت تهدید قرار دارند؟ ۳. پراکندگی آسیب‌ها و تهدیدهای اجتماعی و فرهنگی در استان خراسان رضوی چگونه است؟ ۴. آیا بین آسیب‌های اجتماعی و فرهنگی با عواملی مانند جمعیت شهرستان، مساحت آن و فاصله آن با مرکز استان رابطه وجود دارد؟

روش پژوهش

تحقیق حاضر به لحاظ ماهوی، تحقیق کاربردی و به لحاظ روش گردآوری و تحلیل داده‌ها، تحقیقی توصیفی-تحلیلی می‌باشد و به دلیل نوع تحلیل‌ها و استفاده از داده‌های از پیش گردآوری‌شده، روش این پژوهش از روش تحلیل ثانویه می‌باشد. فرآیند انجام پژوهش حاضر به شرح زیر می‌باشد. ۱. گردآوری داده‌ها: در این مرحله، داده‌های مورد نیاز جهت بررسی و تحلیل، جمع‌آوری و طبقه‌بندی می‌شود. این داده‌ها از منابع زیر گردآوری شده است: نتایج سرشماری‌های عمومی نفوس و مسکن. سالنامه‌های آماری منتشر شده توسط مرکز آمار ایران طی سال‌های ۱۳۹۰ تا ۱۳۹۶. گزارش بررسی وضعیت اجتماعی، فرهنگی و اخلاقی جامعه ایران، منتشر شده توسط وزارت کشور، مرکز ملی رصد اجتماعی، بر پایه پیمایش ملی سال ۱۳۹۴. گزارش سنجش سرمایه اجتماعی کشور، منتشر شده توسط وزارت کشور، مرکز ملی رصد اجتماعی، بر پایه پیمایش ملی سال ۱۳۹۴. گزارش پیمایش ملی ارزش‌ها و نگرش‌های ایرانیان، پژوهشگاه فرهنگ، هنر و ارتباطات با همکاری مرکز ملی رصد اجتماعی کشور.

۲. بررسی وضعیت آسیب‌ها و تهدیدهای اجتماعی و فرهنگی: برای بررسی شاخص‌ها و مشخص نمودن

تهدیدهای اجتماعی و فرهنگی، از انحراف معیار استفاده شد، به‌نحوی که شهرستان‌هایی که در بازه یک انحراف معیار از میانگین یا نمره معیار قرار دارند وضعیت عادی، بازه یک تا دو انحراف معیار، وضعیت آسیب و انحراف معیار بیشتر از آن، دارای تهدید در وضعیت شاخص می‌باشند. در بررسی آسیب‌ها و تهدیدها مثبت و منفی بودن داده‌ها نیز بسیار مهم است، به‌عنوان مثال در شاخص میزان ازدواج، افزایش بیش از دو برابر انحراف معیار از میانگین تهدید تلقی نمی‌شود و فقط داده‌هایی که بیش از دو انحراف معیار کمتر از میانگین می‌باشند، به‌عنوان تهدید تلقی می‌شوند، اما در شاخصی مانند ضریب جنسی، اختلاف بیش از دو انحراف معیار از هر سمت به‌عنوان تهدید در نظر گرفته می‌شود.

۳. هم‌سو و هم‌مقیاس سازی داده‌ها: داده‌های گردآوری شده در بالا، دارای دامنه تغییرات متنوع می‌باشند، به‌عنوان مثال شاخص نسبت جنسی، نرمی معادل ۱۰۴ دارد و تغییرات آن از حدود ۹۵ تا ۱۱۰ گسترده شده است، درحالی‌که نرخ رشد جمعیت دامنه تغییراتی حدود ۱ تا ۴ دارد، همچنین این داده‌ها هم‌جهت نیز نمی‌باشند، در برخی شاخص‌ها مانند تعداد طلاق و تجربه مزاحمت خیابانی توسط زنان، عدد کوچک‌تر نشان‌دهنده وضعیت بهتر و در شاخص‌هایی مانند ازدواج یا اعتقاد به حاضر و ناظر بودن خدا عدد بزرگ‌تر نشان‌دهنده وضعیت بهتر می‌باشد. برخی شاخص‌ها نیز ماهیت خنثی دارند و حد وسط نشان‌دهنده وضعیت مناسب می‌باشد، از همین رو امکان مقایسه و برهم‌اندازی شاخص‌ها به دلیل تفاوت‌های بسیار زیاد وجود ندارد، لذا برای هم دامنه و هم مقیاس نمودن داده‌ها، از روش بی‌مقیاس‌سازی فازی استفاده می‌شود.

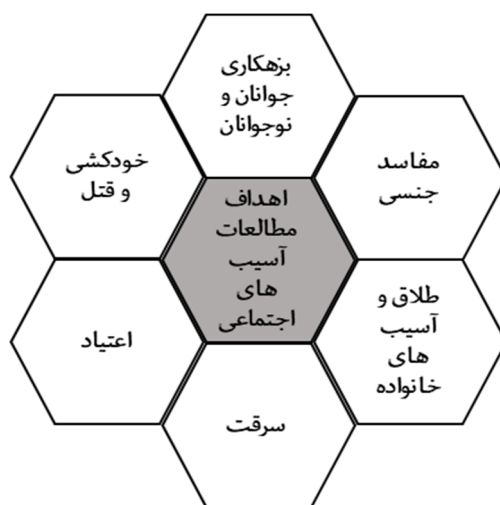
۴. ترکیب شاخص‌ها: برای مقایسه و پهنه‌بندی شهرستان‌ها، پژوهش نیازمند ترکیب شاخص‌ها و تبدیل آن‌ها به یک نمره واحد می‌باشد، اما با توجه به تفاوت اهمیت و ارجحیت شاخص‌ها، وزن آن‌ها با یکدیگر برابر نیست و ترکیب هم‌وزن آن‌ها باعث ایجاد خطا در نتیجه نهایی می‌شود، لذا با استفاده از روش AHP در نرم‌افزار Expert Choice و استفاده از نظرات ۱۲ نفر از متخصصین و صاحب‌نظران حوزه آسیب‌های اجتماعی در استان خراسان رضوی، وزن هر یک از شاخص‌ها مشخص شد، سپس با استفاده از وزن

پیشینه پژوهش

پیشینه مرتبط با پژوهش حاضر طیف گسترده‌ای از موضوعات را شامل می‌شود که غالباً دارای تفاوت‌هایی به لحاظ تعداد شاخص‌ها و قلمرو زمانی و مکانی با تحقیق حاضر دارند، این پژوهش‌ها به صورت کلی به سه دسته تقسیم‌بندی می‌شوند: ۱. پژوهش‌هایی که یک آسیب مانند اعتیاد یا طلاق را در میان قشری خاص مانند دانشجویان، زنان خانه‌دار، کارگران یک کارخانه و غیره بررسی می‌کنند. ۲. پژوهش‌هایی که آسیب‌های اجتماعی و فرهنگی را در سطح محلات یک شهر یا کل شهر بررسی می‌نمایند. ۳. پژوهش‌هایی که آسیب‌های اجتماعی و فرهنگی را در سطوح جغرافیایی بزرگ‌تر از شهر بررسی می‌نمایند. در ادامه به برخی از مهم‌ترین پژوهش‌های مرتبط با موضوع مقاله اشاره می‌شود اما به صورت کلی، پژوهش‌های مرتبط با آسیب‌های اجتماعی با اهداف نمودار شماره ۱ انجام شده است.

به دست آمده، شاخص‌ها ترکیب و یک نمره برای آسیب‌های اجتماعی و فرهنگی استان تولید شد که ملاک پهنه‌بندی قرار گرفت. پهنه‌بندی در برنامه‌ریزی شهری عملی است که به تقسیم شهر یا منطقه به قطعات یا بخش‌های مختلف دلالت دارد، از نظر اجتماعی نیز پهنه‌بندی، تقسیم زمین، به قسمت‌های مختلف، به نحوی است که هر قسمت بر اساس ویژگی‌های اجتماعی، ممنوعیت‌های اجتماعی و یا ویژگی‌های دیگر از باقی بخش‌ها منفک شده باشد (پوراحمد و دیگران، ۱۳۹۲: ۶). در این پژوهش پهنه‌بندی به تقسیم‌بندی شهرستان‌های به دسته‌های همگن به لحاظ ویژگی‌های اجتماعی و فرهنگی اطلاق می‌شود. ۵. بررسی ارتباط شاخص‌ها با دیگر مؤلفه‌های کالبدی: به منظور تبیین دقیق‌تر وضعیت شاخص‌ها و تحلیل ارتباط آن‌ها با تعدادی از مؤلفه‌های کالبدی شهرستان‌ها، از ضریب همبستگی پیرسون استفاده شد.

نمودار ۱: اهداف مطالعات آسیب‌های اجتماعی در ایران (صدیق سروستانی، ۱۳۷۹: ۷۱)



شهر مشهد دارند، در مقابل، دست‌فروشی، رانندگی پرخطر و کودکان خیابانی کمترین مشکل را دارند (آدمیان، ۱۳۹۱: ۲۶۴). در پژوهش دیگری که در شهر اصفهان انجام شده، مناطق شهری اصفهان بر اساس عوامل اجتماعی-فرهنگی مؤثر در شکل‌گیری آسیب‌های اجتماعی، به ۶ تیپ تقسیم شده است، عوامل اصلی مؤثر در این دسته‌بندی شامل پایگاه اجتماعی و اقتصادی، ترکیب جمعیتی، تراکم

در پژوهشی با عنوان بررسی آسیب‌های اجتماعی در مناطق ۱۳ گانه مشهد، مرضیه آدمیان، جرائم، اعتیاد، امنیت، سرمایه اجتماعی، طلاق، فرار دختران، آسیب‌های ناشی از استفاده از ماهواره، آسیب‌های خانواده مانند آشنا نبودن به وظایف زناشویی و غیره را بررسی نموده که عنوان می‌دارد: حاشیه‌نشینی، جرم، آسیب‌های خانواده، امنیت، اعتیاد، آسیب‌های زنان و سلامتی بیشترین پراکندگی را در سطح

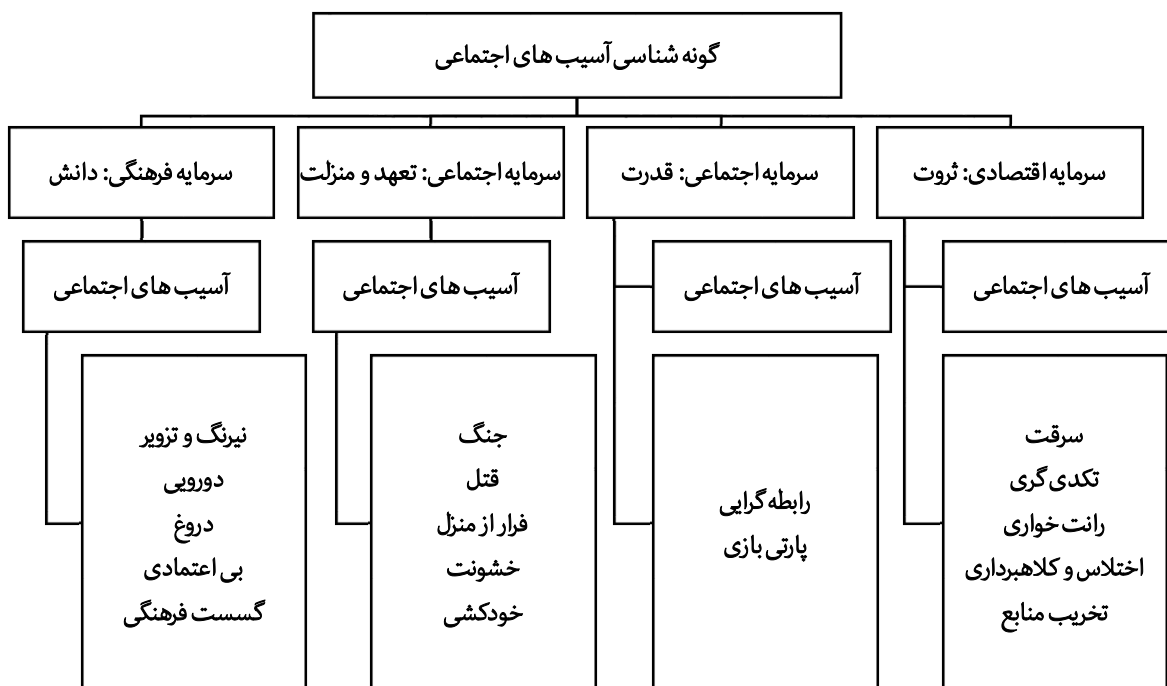
مشابه دیگر، مشخص شد که پژوهش حاضر به لحاظ تعداد شاخص‌ها و وسعت محدوده تحلیل، همچنین مدل‌های مورد استفاده، با پژوهش‌های پیشین متفاوت است.

مبانی نظری

آسیب اجتماعی به هر نوع عمل فردی یا جمعی اطلاق می‌شود که در چارچوب اصول اخلاقی و قواعد عام، عمل جمعی، رسمی و غیررسمی جامعه محل فعالیت کنشگران قرار نمی‌گیرد (عبداللهی، ۱۳۸۲: ۱۵)، آسیب‌شناسی اجتماعی مفهوم جدیدی است که در قرن نوزدهم، از علوم زیستی اخذ شده و به معنی ریشه‌یابی بی‌نظمی‌های اجتماعی می‌باشد (خاکپور و پیری، ۱۳۸۴: ۱۵). به بیان دیگر، آسیب‌شناسی عبارت است از «مطالعه و شناخت ریشه بی‌نظمی‌ها در ارگانسیم انسانی» (ستوده، ۱۳۷۲: ۱۱). چنین مطالعاتی با هدف تکمیل و تأمین فرایندهای سه‌گانه شناسایی، تشخیص، پیشگیری و یا درمان صورت می‌پذیرد و برآیند آن پیشنهاد راه‌حل‌های مناسب برای دفع آسیب‌ها می‌باشد. به نظر جامعه‌شناسان، هر اجتماعی بر اساس موازین خود، دارای حرکتی طبیعی است که پیوند نظام اجتماعی را برای ادامه زندگی حفظ می‌کند، اگر مسئله‌ای اتفاق بیفتد و این پیوند را برهم زند در حرکت طبیعی جامعه اختلال ایجاد می‌شود که به آن عمل، مسئله یا مشکل اجتماعی گفته می‌شود (بیات، ۱۳۸۷: ۱۹). آسیب‌های اجتماعی که به تعبیر بعضی از اندیشمندان حاصل و معلول مستقیم انقلاب صنعتی هستند، در اکثر جوامع وجود دارند و تأثیرات خود را می‌گذارند. اما آنچه جوامع مختلف را در این مورد از هم متفاوت می‌سازد، نوع نگرش این جوامع به علل به وجود آورنده آسیب‌ها و راهکارهای اصلاح و بهبود آن است. هرگاه در یک نظام اجتماعی، رفتاری به‌طور مشخص با هنجارهای اجتماعی تعارض پیدا کند که موجب کاهش یا از دست رفتن کارایی یا عملکرد مثبت فرد، خانواده و یا گروه‌های اجتماعی شود، این پدیده آسیب اجتماعی خوانده می‌شود (قاسمی گل‌افشانی، ۱۳۸۹: ۵۹). آسیب‌های اجتماعی غالباً با دسته‌های نمودار شماره ۲ بررسی می‌شود (فردوسی و آقاپور، ۱۳۹۱: ۳۰).

جمعیت، مهاجرنشینی، وجود محله بدخیم و فوق بدخیم در منطقه می‌باشد (دهقانی، ۱۳۹۸: ۱۲۰). جهان‌بین و امامی در تحقیقی با عنوان *سرمایه اجتماعی حلقه ارتباطی قدرت نرم، امنیت نرم و تهدید نرم*، سرمایه اجتماعی را حلقه اتصال ۳ مؤلفه قدرت، امنیت و تهدید دانسته و به وسیله آن، برای این سه مؤلفه شاخص سازی می‌نمایند (جهان‌بین و امامی، ۱۳۹۲: ۵۰). پورغالی و مهدوی‌نصر در مقاله‌ای با عنوان *بررسی رابطه بین تغییرات اجتماعی-فرهنگی و تغییرات میزان آسیب‌های اجتماعی در استان لرستان*، با بررسی جمعیت، شهرنشینی، مهاجرت، سواد، مکان‌های مذهبی، طلاق، بیکاری، اشتغال، خودکشی، قتل، سرقت، اعتیاد و آمار زندانیان به همبستگی مثبت بیکاری، اشتغال، افزایش جمعیت، شهرنشینی، مهاجرت، طلاق و سواد با میزان جرائم در طی این ده سال منتهی به سال پژوهش پی برده‌اند (پورغالی و مهدوی‌نصر، ۱۳۹۰: ۱). ابولفضل مشکینی و محدثه معزز برآبادی در پژوهشی که نتایج آن تحت عنوان *رتبه‌بندی شهرستان‌های خراسان رضوی از نظر شاخص‌های توسعه‌یافتگی منتشر شده است*، با استفاده از شاخص‌های زیر به تحلیل میزان توسعه‌یافتگی شهرستان‌های این استان پرداخته‌اند (مشکینی و برآبادی، ۱۳۹۵: ۱۳۷-۱۳۶): نرخ شهرنشینی، نسبت جمعیت، بعد خانوار، درصد مهاجران وارد شده، نرخ سواد، درصد افراد با تحصیلات عالی، درصد شاغلین بخش بهداشت به کل، درصد شاغلان بخش آموزش به کل، درصد شاغلان بخش صنعت به کل، نرخ اشتغال، درصد متخصصین شاغل، درصد مقامات عالی‌رتبه به شاغلان، درصد زنان باسواد، درصد مردان باسواد، تراکم تعداد کتابخانه‌های عمومی، تعداد اماکن مذهبی، تعداد پزشک، تعداد مؤسسات درمانی، تعداد تخت، تعداد آزمایشگاه، نسبت راه به مساحت شهرستان، نسبت راه روستایی به مساحت شهرستان، تعداد اعضای کتابخانه‌های عمومی به ۱۰۰۰ نفر. نگارندگان با استفاده از نتایج حاصله، شهرستان‌های استان را به سه دسته برخوردار، نیمه برخوردار و محروم تقسیم نموده که شهرستان‌های خلیل‌آباد، خواف، رشتخوار و زاوه در دسته محروم قرار گرفته‌اند. با بررسی نمونه‌های یاد شده در بالا و نمونه‌های

نمودار ۲: دسته‌بندی آسیب‌های اجتماعی (مأخذ: فردوسی و آقاپور، ۱۳۹۱: ۲۰)



پژوهشنامه خراسان بزرگ

بهار ۱۳۹۸ شماره ۳۴

۹۲

زیر تعریف شده است: سرمایه اجتماعی در سطح کلان: این سرمایه، «سرمایه اجتماعی نهادی است که حاصل اعتماد عمومی به عملکرد و موفقیت نهادها در حوزه‌های چهارگانه اقتصادی، سیاسی، اجتماعی و فرهنگی جامعه» است. سرمایه اجتماعی در سطح میانی: «دلالیت بر ترکیبی از اعتماد آحاد مردم به سازمان‌ها عملکرد و کیفیت و خدمات ارائه شده و نیز پنداشتی که آن‌ها از سازماندهی، وظیفه‌شناسی و تعهد، شایستگی و کاردانی نیروهای این سازمان‌های در حوزه‌های چهارگانه اقتصادی، سیاسی، اجتماعی و فرهنگی» دارند. سرمایه اجتماعی در سطح خرد: این سطح از سرمایه اجتماعی با کم و کیف روابط و بده بستان بین کنشگران، اعتماد بین شخصی و تعمیم‌یافته، زندگی انجمنی مبتنی بر مشارکت در حوزه‌های اقتصادی، سیاسی، اجتماعی و فرهنگی، پنداشت از وجود و حضور ارزش‌های اخلاقی و هنجارها در حیات اجتماعی و زندگی روزمره و احساس امنیت و رضایت تعریف می‌شود (سنجش سرمایه اجتماعی کشور، ۱۳۹۴: ۸).

افزایش آسیب‌های اجتماعی منجر به تولید بحران‌های اجتماعی می‌شود و بحران اجتماعی به‌مثابه تهدید، ساختارهای بنیادی جامعه را به نابودی می‌کشاند. در تعریف تهدید غالباً دو رویکرد وجود دارد: یک رویکرد تهدید را بیرون

آسیب‌های اجتماعی تحت تأثیر عوامل متعددی به وجود می‌آیند که باید آن‌ها در خود جامعه جستجو نمود، زمانی که خواسته‌های فرد با انتظارات جامعه هماهنگ و هم‌نوا نباشد، نابهنجاری‌های فرد آغاز و در صورت تداوم موجب انحراف وی می‌شود (ستوده، ۱۳۷۳: ۶۳).

امروزه پدیده‌هایی همچون مهاجرت، توسعه بیش از پیش ابزار و وسایل ارتباط جمعی، آموزش و پرورش گسترده، تغییر الگوهای روابط و ارزش‌های جوانان، وضعیت اجتماعی را بسیار پیچیده نموده است. تحقیق‌های فراوانی نشان می‌دهد که در جوامع در حال گذر، تغییرات ارزش‌ها و مسائل عرفی بسیار پیچیده و غیرقابل پیش‌بینی شده است (فرهمند و دیگران، ۱۳۹۴: ۱۲۲). از جمله مهم‌ترین مواردی که تغییرات گسترده بر آن تأثیر گذاشته، مسئله سرمایه اجتماعی می‌باشد. سرمایه اجتماعی یکی از جدیدترین مفاهیم علوم اجتماعی است که به‌عنوان پلی میان جامعه‌شناسی، اقتصاد، سیاست و برنامه‌ریزی عمل می‌کند و مضمون آن اهمیت تعاملات و روابط اجتماعی بین ساکنین یک محدوده می‌باشد (علینالی و رومیانی، ۱۳۹۳: ۶) دفتر طرح‌های ملی وزارت فرهنگ و ارشاد اسلامی، در پیمایش در سال ۱۳۹۴ به سنجش سرمایه اجتماعی در کشور پرداخته است. در این پیمایش سرمایه اجتماعی در سه سطح به شرح

سازمانی و آسیب را درون‌سازمانی می‌داند، اما رویکرد دیگر تهدید را حد بسیار بالایی از آسیب می‌داند. با توجه به اینکه منشأ آسیب و تهدید در این پژوهش مدنظر نمی‌باشد و میزان مشکلات اجتماعی و فرهنگی مدنظر است، تهدید به‌عنوان حد بالای آسیب در مسائل اجتماعی و فرهنگی در نظر گرفته می‌شود، در حقیقت تهدید زمانی به وجود می‌آید که جامعه در سطح قابل قبولی از اطمینان برای تحصیل و حفاظت از منافع و ارزش‌های حیاتی خود نباشد (افتحاری، ۱۳۸۴: ۱۸). تهدید غالباً در دو نوع تهدید سخت و تهدید نرم تعریف می‌شود. تهدید سخت رویکردی سخت‌افزارانه دارد و با استفاده از ابزار و وسایل جنگی انجام می‌شود، غالباً در حوزه علوم نظامی و انتظامی مورد استفاده قرار می‌گیرد، اما تهدید نرم تمامی اقداماتی است که موجب می‌شود تا اهداف و ارزش‌های حیاتی یک نظام اجتماعی (مانند زیرساخت‌های فکری، باورها و ارزش‌های اجتماعی و الگوهای رفتاری مانند الگوهای خانواده، مشارکت، اعتماد، آسیب‌های اجتماعی و ارزش‌ها و نگرش‌های فرهنگی) به خطر افتد، یا تغییر و دگرگونی اساسی در عوامل تعیین‌کننده هویت ملی ایجاد شود. برخلاف تهدیدات سخت که در حوزه نظامی امنیتی صورت می‌گیرد تهدیدات نرم حوزه نظام اجتماعی و فرهنگی را هدف قرار می‌دهند (داوودی و کنعانی، ۶۵: ۶۹؛ نائینی، ۱۳۸۶: ۱۳۴). امنیت مفهومی است که همواره در مقابل تهدید به کار می‌رود، فارغ از نرم یا سخت بودن تهدید، امنیت نقطه مقابل وجود تهدید است (نوید نیا، ۱۳۸۲: ۵۶). واژه امنیت از امن گرفته شده و امن، در اصل آرامش خاطر، آرامش نفس و از بین رفتن بیم و هراس را گویند. امنیت در لغت به معنای نداشتن دلهره و دغدغه است. بنابراین، معنای لغوی آن، رهایی از تشویش، اضطراب، ترس یا احساس آرامش و اطمینان خاطر است. همچنین، در معنای عینی، فقدان تهدید نسبت به ارزش‌های کسب‌شده می‌باشد و در معنای ذهنی، یعنی فقدان هراس از اینکه ارزش‌های مزبور، مورد حمله قرار گیرد (بوزان، ۱۳۷۸: ۸۶).

اجتماعی افراد جامعه را به خطر می‌اندازد. این رفتارها به دو گروه تقسیم می‌شوند: گروه اول رفتارهایی هستند که سلامت و بهزیستی خود فرد را به خطر می‌اندازند مثل مصرف مواد مخدر، الکل، سیگار و رفتارهای جنسی پرخطر و نایمن؛ گروه دوم رفتارهایی هستند که سلامت و بهزیستی سایرین را تهدید می‌کنند مثل دزدی، پرخاشگری و خشونت، گریز از مدرسه و گریز از خانه (سلمانی و همکاران، ۱۳۹۳: ۲). از دیگر مصادیق آسیب‌های اجتماعی، قتل است. قتل از پدیده‌های مشترک در طول تاریخ بشری می‌باشد که تقریباً یک یا چند مورد از آن در تمامی طول تاریخ همواره جرم تلقی شده است و همواره برای آن مجازات در نظر گرفته می‌شد، اگرچه که این مجازات متفاوت بود، برخلاف سایر موارد جرم که بسته به زمان و مکان تعریف متفاوتی داشته است، مانند مسائل جنسی که ممکن است در شرایط و مکان‌های مختلف جرم یا عملی به‌عنوان بخشی از عرف جامعه تلقی می‌شد (بیات، ۱۳۸۷: ۸۱). قتل از دسته انواع خشونت‌ها می‌باشد و عمدتاً شامل قتل عمد و غیر عمد می‌باشد، اما قتل‌های زنجیره‌ای و دسته‌جمعی، خودکشی و حتی تصادف منجر به فوت را می‌توان از این دسته‌بندی مستثنا و مجزا نمود. قتل عمد از پدیده‌هایی است که با توسل به پرخاشگری انجام می‌شود و شخص قاتل عملی را انجام می‌دهد که به مقتول آسیب می‌رساند. اگرچه که ممکن است شخص قاتل قصد کشتن نداشته باشد اما آسیب را آن‌قدر ادامه می‌دهد که فرد به قتل برسد یا بر اثر اشتباه فرد به قتل می‌رسد (عبدی، ۱۳۶۷: ۲۰).

یکی دیگر از انواع رفتارهای پرخطر اعتیاد می‌باشد که بررسی آن دو جنبه کاملاً متفاوت دارد، جنبه اول معتادین می‌باشند که عموماً افرادی ناتوان، پژمده، ترحم برانگیز و دارای حیثیت‌های برادرفته می‌باشند و دسته دوم قاچاقچیان می‌باشند که افرادی بی‌رحم، خطرناک و پردردسر برای جان و مال و ناموس مردم می‌باشند. اگرچه رفتارهای دسته دوم نیز به‌نوعی آسیب اجتماعی می‌باشد اما به لحاظ ماهیت نظامی و انتظامی بیشتر، چندان مورد توجه این پژوهش نمی‌باشد، دسته اول علاوه بر مسئله اجتماعی، دارای ابعاد پزشکی و انتظامی نیز می‌باشند اما جنبه اجتماعی و روانشناختی آن‌ها بسیار پررنگ بوده، لذا در این مطالعه به

وضعیت استفاده از مواد پرداخته خواهد شد. جامعه-شناسان مواد مخدر را موادی تعریف می‌کنند که تأثیر مستقیم بر کارکرد جسمی و روانی و فکری فرد دارند، قابلیت سوء مصرف دارند و پیامدهای نامطلوب بر فرد و جامعه می‌گذارند، بنابراین بر همین اساس موارد مخدر بر اساس تأثیر بر سیستم عصب مرکزی به سه دسته زیر تقسیم می‌کنند: ۱. محرک‌ها (بالابرنده‌ها): این‌گونه مواد فعالیت‌های سیستم عصب مرکزی را تحریک و به‌طور موقت باعث هوشیاری و هیجان و فرونشستن خستگی می‌شوند اما مصرف طولانی‌مدت آن قوی‌ترین تأثیر را بر بدن مصرف‌کننده دارد. مانند کوکائین، کراک، کافئین، نیکوتین و آفتماین‌ها. ۲. کند کننده‌ها (پائین برنده‌ها): برخلاف محرک‌ها، این‌گونه مواد موجب کاهش فعالیت سیستم عصبی می‌شوند و از همین رو عضلات را شل کرده، اضطراب را از بین می‌برند و درد را تسکین می‌دهند. از این‌گونه مواد می‌توان به الکل و مواد افیونی مانند تریاک، هروئین، مرفین و آسپرین اشاره نمود. ۳. توهمزاه‌ها: این‌گونه مواد سیستم عصبی را مختل کرده، درک مصرف‌کننده از واقعیت را منحرف و غیرعادی می‌کند. مانند ال اس دی و اکستازی (صدیق‌سروستانی، ۱۳۸۶: ۱۷۵-۱۷۴).

جوامع انسانی غالباً متشکل از گروه‌های پویایی است که تغییرات جزء جدایی‌ناپذیر آن می‌باشد. یکی از این تغییرات در جوامع انسانی مهاجرت می‌باشد. مهاجرت حرکت بالنسبه دائمی جمعی است به نام مهاجر، از یک مکان به مکان دیگر که مقدم بر آن، مهاجران بر اساس سلسله‌مراتبی از ارزش‌ها یا هدف‌های باارزش، تصمیم می‌گیرند و نتیجه این حرکت، تغییراتی در نظام کنش متقابل مهاجران است (برومندزاده و نوبخت، ۱۳۹۳: ۷۳). سلامت اجتماعی مفهومی است غالباً در مقابل آسیب اجتماعی مطرح می‌شود. کیز سلامت اجتماعی را ارزیابی و شناخت فرد از چگونگی عملکردش در اجتماع و کیفیت روابطش با افراد

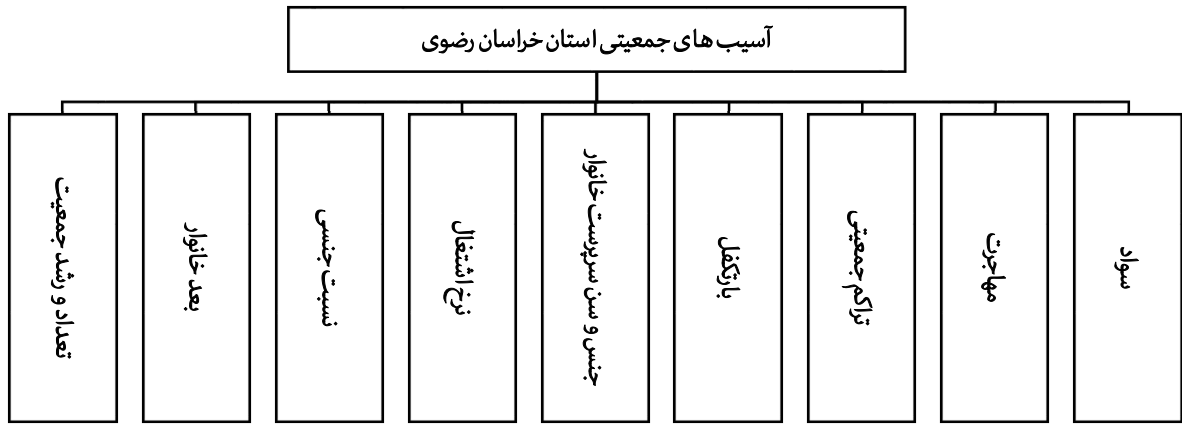
دیگر، نزدیکان و گروه‌های اجتماعی که وی به‌عنوان عضوی از آن‌هاست، تعریف می‌کند. وی بر این اساس مدل پنج‌عاملی خویش را مطرح می‌کند که در آن پنج عامل انسجام، پذیرش، شکوفایی، مشارکت و همبستگی اجتماعی شاخص‌های سلامت اجتماعی را تشکیل می‌دهد (Shapiro, 2008: 351). علاوه بر سلامت اجتماعی، پیشگیری نیز در بررسی آسیب‌های اجتماعی نقش تعیین‌کننده‌ای دارد. پیشگیری در لغت به معنای جلوی چیزی شتافتن، آگاه‌سازی و هشدارسازی استفاده شده است، پیشگیری از آسیب انواع مختلفی دارد که از آن جمله می‌توان به موارد زیر اشاره نمود: ۱. پیشگیری موقعیت مدار: از آنجایی که انسان اصولاً موجودی حسابگر می‌باشد، زمانی که در موقعیت قرار گیرد دست به انجام اعمال خود می‌زند، لذا برای پیشگیری از وقوع جرم یا آسیب، می‌توان از ایجاد موقعیت جلوگیری نمود. ۲. پیشگیری اجتماعی: این مدل از پیشگیری برخلاف گونه قبل، به‌جای موقعیت، به فرد و محیط پیرامونی وی توجه دارد. در این نوع پیشگیری، تقویت سازی و کارهای خودکنترلی از یک سو و آموختن مهارت‌های اجتماعی برای تعامل با دیگران از سوی دیگر آموزش داده می‌شود. این نوع پیشگیری با هدف اصلاح فرد و جامعه، منجر به پیشگیری از جرم و آسیب به‌صورت همیشگی و پایدار می‌شود (بهمن، ۱۳۹۷: ۱۶-۱۴).

بر این اساس آسیب‌های اجتماعی و فرهنگی در پژوهش حاضر در سه حوزه اصلی جمعیتی، اجتماعی و فرهنگی دسته‌بندی می‌شوند^۱.

۱. آسیب‌های جمعیتی: بحث‌های جمعیتی از انگاره‌های مهم در امنیت ملی یک کشور محسوب می‌شوند و از اهمیت فوق‌العاده‌ای برخوردارند و یکی از مهم‌ترین مؤلفه‌ها در قدرت ملی یک کشور محسوب می‌شوند. شاخص‌های مربوط به آسیب‌های جمعیتی در نمودار شماره ۳ مشخص است.

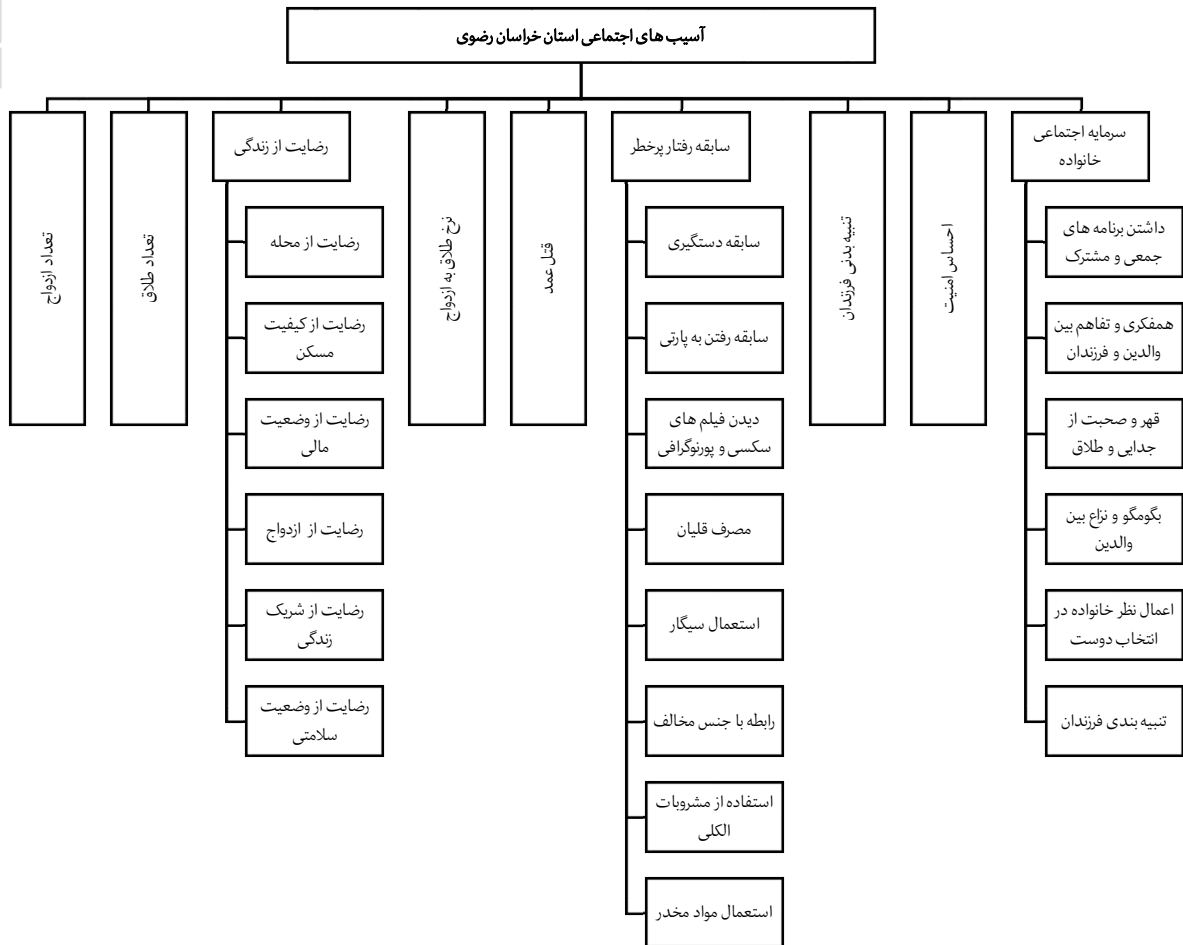
۱. این دسته‌بندی آسیب‌ها و شاخص‌های مربوط به آن، نتیجه مطالعات و پژوهش نگارندگان در یک طرح پژوهشی است که مقاله حاضر نتایج آن را ارائه می‌دهد و نمونه مشابه ندارد.

نمودار ۳: شاخص‌های مؤلفه جمعیتی در پژوهش (مأخذ: نگارندگان)

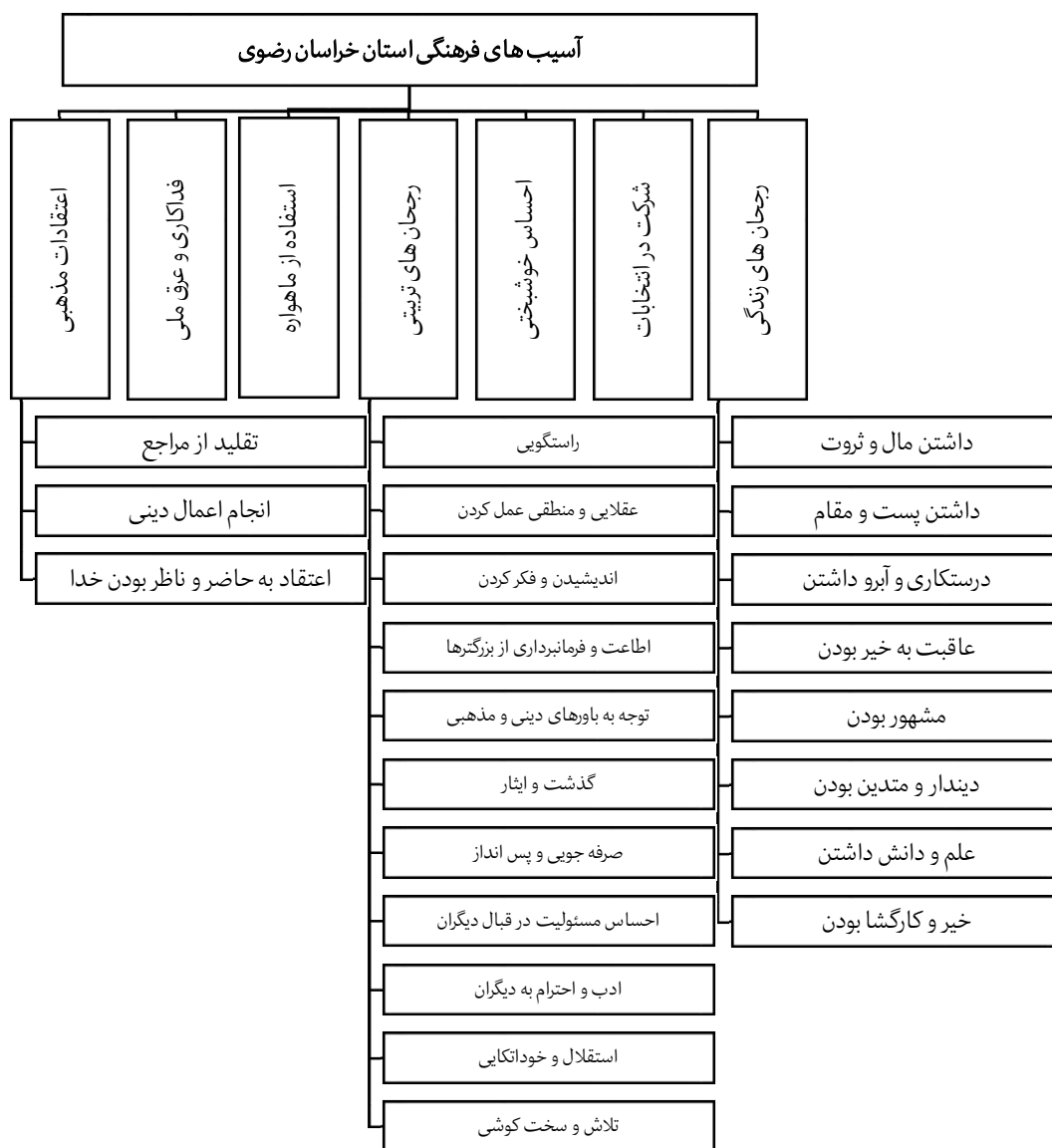


۲. آسیب‌های اجتماعی: وضعیت اجتماعی یک جامعه، نتیجه کنش متقابل اعضای آن در موقعیت‌ها و مکان‌های متفاوت می‌باشد. شاخص‌های مورد بررسی در بخش آسیب‌های اجتماعی پژوهش به شرح نمودار شماره ۴ می‌باشد:

نمودار ۴: شاخص‌های مؤلفه اجتماعی در پژوهش (مأخذ: نگارندگان)



۲. آسیب‌های فرهنگی: شاخص‌های فرهنگی تأکید بسیار
زیادی بر ارزش‌های بنیادی جامعه، نگرش‌های پایه و
ترجیحات اساسی شهروندان دارد. این شاخص‌ها در نمودار
شماره ۵ نمایش داده شده است:
نمودار ۵: شاخص‌های مؤلفه فرهنگی در پژوهش (مأخذ: نگارندگان)



یافته‌ها

استان خراسان تا سال ۱۳۸۳ بزرگ‌ترین استان ایران بود که به سه استان شمالی، جنوبی و رضوی تقسیم شد. استان خراسان رضوی با مساحت ۱۱۷۲۵۱ کیلومترمربع و جمعیت ۶۴۳۴۵۰۱ نفر، به مرکزیت مشهد در شمال شرقی کشور قرار گرفته است. این استان به لحاظ مساحت بعد از کرمان،

سیستان و بلوچستان، خراسان جنوبی و فارس پنجمین استان بزرگ کشور می‌باشد (پایگاه ملی تقسیمات کشوری^۲)، اما بر اساس جمعیت، پس از استان تهران دومین استان پرجمعیت کشور می‌باشد. خراسان رضوی در حال حاضر دارای ۲۸ شهرستان می‌باشد که اطلاعات تولید شده در این پژوهش به تفکیک این شهرستان‌ها می‌باشد^۲ در ادامه

2. <http://irdv.ncc.org.ir>

۳. در سرشماری سال ۱۳۹۰ این استان شامل ۲۷ شهرستان می‌شد و شهرستان داورزن در سال ۱۳۹۲ از سبزوار جدا شد که در آمار

مقایسه‌ای، آمار داورزن مشابه سبزوار در نظر گرفته می‌شود. همچنین شهرستان تخت جلگه قدیم در سال ۱۳۹۱ به فیروزه تغییر نام داد.

به بررسی شاخص‌های جمعیتی، اجتماعی و فرهنگی استان پرداخته می‌شود، جدول شماره ۱ نشان‌دهنده وضعیت شاخص‌های جمعیتی در شهرستان‌های استان می‌باشد

جدول ۱: نمرات خام شاخص‌های جمعیتی (مأخذ: نگارندگان)

نام شهرستان	تغییر تراکم جمعیت از سال ۹۰ تا ۹۵	نسبت جنسی سال ۱۳۹۵	نرخ اشتغال سال ۱۳۹۵	بعد خانوار سال ۱۳۹۵	تغییرات نرخ رشد سال ۹۰ تا ۹۵	مهاجرت بین سال‌های ۹۰ تا ۹۵	بار تکفل	نرخ باسوادی	نسبت زن سرپرست خانوار به کل	نسبت سرپرست خانوار زیر ۱۵ سال به کل
باخرز	کاهش	۱۰۲.۰	۴۱.۱	۳.۵	۰.۴	مهاجر فرست	۴.۰	۸۱.۰	۱۲.۸	۰.۰۷
بجستان	افزایش	۱۰۱.۰	۴۳.۱	۳.۱	۰.۴	مهاجر فرست	۳.۲	۸۴.۶	۱۴.۷	۰.۰۰
بردسکن	افزایش	۱۰۲.۸	۴۱.۷	۳.۲	۰.۸	مهاجر فرست	۳.۵	۸۴.۳	۱۴.۱	۰.۰۴
بینالود	افزایش	۱۰۶.۹	۴۲.۱	۳.۲	۳.۶	مهاجرپذیر	۳.۴	۸۹.۹	۱۱.۵	۰.۰۱
تایباد	افزایش	۱۰۴.۳	۴۰.۱	۳.۸	۱.۶	مهاجر فرست	۳.۹	۸۶.۱	۱۱.۲	۰.۰۸
تربت جام	افزایش	۱۰۲.۵	۴۴.۰	۳.۷	۰.۴	مهاجر فرست	۳.۹	۸۶.۷	۱۳.۰	۰.۰۳
تربت حیدریه	کاهش	۱۰۴.۸	۴۳.۵	۳.۳	۱.۳	مهاجر فرست	۳.۶	۸۶.۷	۱۳.۴	۰.۰۵
جغتای	کاهش	۱۰۴.۱	۴۸.۶	۳.۳	۰.۵	مهاجر فرست	۳.۴	۸۱.۰	۱۱.۸	۰.۰۰
جوین	افزایش	۱۰۲.۹	۴۹.۲	۳.۳	۰.۱	مهاجر فرست	۳.۲	۸۴.۳	۱۲.۷	۰.۰۱
چناران	افزایش	۱۰۹.۳	۴۱.۱	۳.۴	۴.۳	مهاجرپذیر	۳.۵	۸۷.۶	۱۱.۳	۰.۰۳
خلیل‌آباد	کاهش	۱۰۳.۱	۳۹.۴	۳.۱	۱.۰	مهاجر فرست	۳.۱	۸۵.۲	۱۲.۴	۰.۰۰
خواف	افزایش	۱۰۲.۵	۴۳.۹	۳.۸	۲.۷	مهاجر فرست	۳.۹	۸۴.۰	۱۰.۹	۰.۰۲
خوشاب	کاهش	۱۰۱.۷	۴۴.۰	۳.۱	-۰.۴	مهاجر فرست	۲.۷	۷۵.۳	۱۶.۴	۰.۰۱
داورزن	افزایش	۱۰۲.۱	۴۳.۳	۲.۹	۰.۵	مهاجرپذیر	۳.۴	۷۴.۹	۱۷.۱	۰.۰۰
درگز	افزایش	۱۰۱.۸	۴۳.۹	۳.۲	-۰.۵	مهاجر فرست	۳.۰	۸۵.۸	۱۵.۳	۰.۰۲
رشتخوار	کاهش	۱۰۳.۲	۴۳.۰	۳.۵	۰.۰	مهاجر فرست	۳.۶	۸۱.۲	۱۲.۵	۰.۰۲
زاوه	افزایش	۱۰۲.۰	۵۹.۱	۳.۴	-۱.۱	مهاجر فرست	۳.۴	۷۸.۳	۱۳.۲	۰.۱۰
سبزوار	افزایش	۱۰۰.۰	۴۱.۳	۳.۲	۰.۵	مهاجر فرست	۳.۵	۸۷.۰	۱۳.۸	۰.۰۲
سرخس	کاهش	۱۰۴.۴	۴۷.۴	۳.۶	۱.۶	مهاجر فرست	۳.۸	۸۵.۸	۱۱.۲	۰.۰۳
فریمان	افزایش	۱۰۲.۲	۴۴.۶	۳.۵	۱.۱	مهاجر فرست	۳.۷	۸۷.۲	۱۲.۰	۰.۰۳
فیروزه	کاهش	۱۰۳.۲	۴۶.۶	۳.۲	-۲.۶	مهاجرپذیر	۳.۵	۸۱.۳	۱۵.۱	۰.۰۰
قوچان	کاهش	۱۰۳.۳	۴۶.۹	۳.۳	-۰.۶	مهاجر فرست	۳.۷	۸۳.۴	۱۴.۴	۰.۰۱
کاشمر	افزایش	۱۰۱.۶	۴۶.۲	۳.۲	۱.۴	مهاجر فرست	۳.۲	۸۵.۸	۱۳.۳	۰.۰۱
کلات	کاهش	۱۰۳.۲	۴۰.۲	۳.۴	-۱.۱	مهاجر فرست	۳.۸	۷۸.۷	۱۳.۱	۰.۰۳
گناباد	افزایش	۱۰۱.۲	۴۱.۵	۳.۲	۱.۹	مهاجرپذیر	۳.۵	۸۸.۵	۱۳.۵	۰.۰۱
مشهد	افزایش	۱۰۰.۹	۴۰.۸	۳.۳	۱.۹	مهاجرپذیر	۳.۵	۹۲.۳	۱۳.۶	۰.۰۱
مهولات	افزایش	۱۰۲.۵	۴۰.۹	۳.۲	۱.۰	مهاجر فرست	۳.۵	۸۲.۰	۱۳.۹	۰.۰۳
نیشابور	افزایش	۱۰۱.۱	۴۸.۳	۳.۲	۰.۸	مهاجر فرست	۳.۴	۸۷.۵	۱۴.۸	۰.۰۳

تنوع کارکردی و ویژگی‌های بسیار متنوع استان خراسان رضوی باعث ایجاد تنوع زیاد وضعیت شاخص‌های جمعیتی استان شده است، اما با توجه به وضعیت و اعداد به‌دست‌آمده، همچنین میانگین نمرات هر شاخص در کل

جدول ۲: انحراف معیار و میانگین داده‌های شاخص‌های جمعیتی (مأخذ: نگارندگان)

نسبت سرپرست خانوار زیر ۱۵ سال به کل	نسبت زن سرپرست خانوار به کل	نرخ باسوادی	بار تکفل	تغییرات نرخ رشد سال ۹۰ تا ۹۵	بعد خانوار ۱۳۹۵ سال	نرخ اشتغال جنسی سال ۱۳۹۵	نسبت
۰.۰۲	۱.۵	۴.۰	۰.۳	۱.۴	۰.۲	۴.۰	انحراف معیار
۰.۰۲	۱۳.۲۵	۸۴.۱۶	۳.۴۹	۰.۷۷	۳.۳۲	۴۴.۱۴	میانگین/نرمال

وضعیت نامناسبی است و به شرایط تهدید رسیده است، در شاخص تعداد سرپرست خانوار زیر ۱۵ سال، شهرستان‌های زاوه و تایباد وضعیت نامناسبی دارند. در شاخص‌های نرخ اشتغال، بعد خانوار و بار تکفل، وضعیت شهرستان‌ها مناسب بوده، هیچ شهرستانی با تهدید مواجه نمی‌باشد.

جدول شماره ۳ نشان‌دهنده شهرستان با بهترین وضعیت و بدترین وضعیت در هر یک از شاخص‌های فوق می‌باشد، البته در مورد شاخص‌های خنثی که حد میانه، وضعیت مناسب آن است، مانند نسبت جنسی و بعد خانوار، بهترین به‌عنوان بیشترین نمره و بدترین به‌عنوان کمترین نمره در نظر گرفته شده است.

در شاخص مهاجرت و با بررسی تفاضل مهاجرین خارج و وارد شده، شهرستان‌های قوچان و تربت‌جام بیشترین مهاجر خارج شده از شهرستان را دارا می‌باشند که با توجه به تعداد آن در شرف ایجاد تهدید می‌باشند. در شاخص نسبت جنسی، شهرستان سبزوار و چناران در وضعیت تهدید قرار دارند و شاخص نسبت جنسی آن‌ها بیش از دو انحراف معیار با ۱۰۴ فاصله دارد. در شاخص تغییرات نرخ اشتغال شهرستان فیروزه با نمره منفی ۲/۶ در وضعیت تهدید قرار دارد. در شاخص نرخ باسوادی شهرستان‌های خوشاب و داورزن به وضعیت تهدید رسیده نرخ باسوادی بسیار کمی به نسبت شهرستان‌های استان دارا می‌باشند. در شاخص نسبت زنان سرپرست خانوار شهرستان داورزن دارای

جدول ۳: بهترین و بدترین شهرستان‌ها به لحاظ شاخص‌های جمعیتی (مأخذ: نگارندگان)

نسبت سرپرست خانوار زیر ۱۵ سال به کل	نسبت زن سرپرست خانوار به کل	نرخ باسوادی	بار تکفل	مهاجرت بین سال‌های ۹۰ تا ۹۵	تغییرات نرخ رشد سال ۹۰ تا ۹۵	بعد خانوار سال ۱۳۹۵	نرخ اشتغال سال ۱۳۹۵	نسبت جنسی سال ۱۳۹۵	تغییر تراکم جمعیت از سال ۹۰ تا ۹۵
جغتای، خلیل‌آباد	خواف	مشهد	خوشاب	مشهد	چناران	تایباد	زاوه	سبزوار	مشهد
زاوه	داورزن	داورزن	باخرز	قوچان	فیروزه	داورزن	خلیلی‌آباد	چناران	جغتای

بهترین/بیشترین وضعیت

بدترین/کمترین وضعیت

در بررسی تک‌به‌تک شاخص‌ها مشخص می‌شود که شهرستان داورزن به لحاظ شاخص‌های جمعیتی وضعیت نامناسبی دارد و در مقابل شهرستان مشهد با سه بار قرارگیری در بخش بهترین شهرستان‌ها، دارای وضعیت نسبتاً بهتری است.

جدول شماره ۴ نشان‌دهنده نمره خام شاخص‌های اجتماعی در شهرستان‌های استان می‌باشد:

جدول ۴: نمرات خام شاخص‌های اجتماعی (مأخذ: نگارندگان)

شهرستان	نرخ ازدواج	نرخ طلاق	نرخ طلاق به ازدواج	قتل عمد	رضایت از زندگی	تجربه مزاحمت زنان	رفتار پرخطر	تنبیه بدنی فرزندان	سوءایه اجتماعی خانواده
باخرز	۱,۰۸۵۸	۰,۲۲۱۶	۲۰,۴۰۴۷	۰,۰۰۰۰	۲,۴	۴۰,۳	۹,۵	۰,۱۰	۰,۵۸
بجستان	۰,۸۴۲۸	۰,۰۰۰۰	۰,۰۰۰۰	۰,۰۲۲۰	۲,۳	۵,۶	۳,۳	۰,۰۳	۰,۱۹
بردسکن	۱,۱۷۰۲	۰,۲۹۶۲	۲۵,۳۱۰۷	۰,۰۰۶۶	۲,۵	۱۸,۵	۵,۴	۰,۰۶	۰,۳۶
بینالود	۰,۳۸۹۱	۰,۱۳۲۱	۳۳,۹۴۸۳	۰,۰۲۸۷	۲,۶	۲۴,۲	۶,۷	۰,۰۸	۰,۴۶
تایباد	۱,۱۷۳۰	۰,۱۳۶۱	۱۱,۶۰۲۶	۰,۰۳۴۰	۲,۳	۳۹,۳	۵,۹	۰,۰۷	۰,۴۰
تربت‌جام	۱,۱۶۷۹	۰,۲۰۲۱	۱۷,۳۰۶۵	۰,۰۵۰۴	۲,۵	۴۵,۷	۱۵,۶	۰,۱۶	۰,۹۶
تربت‌حیدریه	۱,۳۹۷۰	۰,۳۳۵۲	۲۳,۹۹۶۲	۰,۰۲۰۰	۲,۴	۴۱,۲	۱۱,۷	۰,۱۲	۰,۷۳
جغتای	۱,۱۷۵۴	۰,۰۸۷۴	۷,۴۳۹۴	۰,۰۲۰۳	۲,۴	۲۵,۷	۹,۲	۰,۰۹	۰,۵۵
جوین	۰,۷۰۲۹	۰,۲۴۲۳	۳۴,۴۶۴۸	۰,۰۰۰۰	۲,۵	۲۰,۵	۶,۲	۰,۰۷	۰,۴۲
چناران	۰,۷۴۲۵	۰,۲۵۱۶	۳۳,۸۸۳۶	۰,۰۲۵۵	۲,۵	۲۵,۳	۷,۳	۰,۰۹	۰,۵۲
خلیل‌آباد	۰,۷۳۳۱	۰,۰۰۰۰	۰,۰۰۰۰	۰,۰۱۹۳	۲,۵	۴۲,۸	۱۱,۲	۰,۱۲	۰,۷۰
خواف	۱,۱۳۳۳	۰,۱۳۲۴	۱۱,۶۸۲۵	۰,۰۳۶۰	۲,۵	۲۹,۹	۹,۱	۰,۱۰	۰,۵۷
خوشاب	۰,۰۰۲۷	۰,۰۰۲۷	۱۰۰,۰۰۰۰	۰,۰۰۰۰	۲,۳	۲۵,۴	۶,۴	۰,۰۷	۰,۴۲
داورزن	۱,۵۶۰۹	۲,۰۲۱۸	۱۲۹,۵۳۲۲	۰,۰۰۰۰	۲,۴	۵,۸	۱,۷	۰,۰۲	۰,۱۴
درگز	۱,۱۸۱۷	۰,۲۶۲۶	۲۲,۲۲۲۲	۰,۰۲۰۷	۲,۵	۲۷,۷	۶,۰	۰,۰۶	۰,۳۶
رشتخوار	۰,۶۵۵۸	۰,۱۶۶۴	۲۵,۳۷۶۹	۰,۰۱۶۵	۲,۴	۲۶,۶	۱۲,۴	۰,۱۳	۰,۷۹
زاوه	۰,۷۷۵۵	۰,۱۶۸۴	۲۱,۷۱۴۳	۰,۰۷۳۹	۲,۳	۱۴,۹	۶,۹	۰,۰۹	۰,۵۲
سبزوار	۱,۱۰۴۴	۰,۱۵۰۵	۱۳,۶۲۷۰	۰,۰۲۴۵	۲,۳	۱۸,۴	۴,۶	۰,۰۵	۰,۳۲
سرخس	۱,۰۱۸۳	۰,۱۴۹۷	۱۴,۷۰۲۹	۰,۰۵۶۴	۲,۳	۳۳,۷	۱۱,۴	۰,۱۴	۰,۸۱
فریمان	۱,۱۶۳۶	۰,۲۷۷۸	۲۳,۸۷۱۵	۰,۰۰۵۱	۲,۴	۳۱,۳	۵,۴	۰,۰۷	۰,۳۹
فیروزه	۰,۹۷۲۳	۰,۰۰۰۰	۰,۰۰۰۰	۰,۰۲۶۶	۲,۳	۲۱,۰	۳,۰	۰,۰۴	۰,۲۲
قوچان	۱,۱۱۴۱	۰,۲۹۸۶	۲۶,۸۰۰۴	۰,۰۲۸۷	۲,۳	۳۴,۲	۱۳,۷	۰,۱۴	۰,۸۴
کاشمر	۱,۰۶۹۶	۰,۳۱۵۴	۲۹,۴۹۰۰	۰,۰۲۰۸	۲,۵	۲۵,۸	۸,۲	۰,۰۹	۰,۵۱
کلات	۱,۱۲۰۴	۰,۰۰۲۸	۰,۲۴۶۳	۰,۰۰۰۰	۲,۵	۳۵,۳	۸,۴	۰,۰۹	۰,۵۲
گناباد	۱,۰۱۴۱	۰,۲۱۴۱	۲۱,۱۱۱۱	۰,۰۰۰۰	۲,۵	۲۶,۵	۷,۱	۰,۰۸	۰,۴۶
مشهد	۰,۸۴۷۴	۰,۲۷۸۲	۳۲,۸۲۹۵	۰,۰۲۸۲	۲,۳	۲۴,۳	۸,۱	۰,۰۹	۰,۵۶
مهولات	۰,۸۴۸۱	۰,۱۴۹۸	۱۷,۶۶۰۶	۰,۰۴۸۶	۲,۶	۱۴,۹	۳,۰	۰,۰۳	۰,۱۹
نیشابور	۱,۰۴۷۰	۰,۳۳۳۱	۳۱,۸۱۸۲	۰,۰۳۴۳	۲,۴	۴۰,۱	۱۲,۹	۰,۱۲	۰,۶۹

نمی‌باشد و در محاسبات عدد اصلی آن مورد استفاده قرار گرفته است.

۴. این عدد به دلیل مسائل آماری و درج تا ۴ رقم اعشار ۰/۰۰۰۰/ نشان داده‌شده، اما در واقع این عدد و ۰/۰۰۰۰/های دیگر جدول

شاخص‌های اجتماعی نیز مانند شاخص‌های جمعیتی وضعیت یکنواختی دارد و در اغلب شاخص‌ها، تنها یک یا دو شهرستان در وضعیت تهدید قرار دارند. شاخص نرخ ازدواج دارای وضعیت نسبتاً مناسبی است و فقط شهرستان خوشاب با عدد بسیار کم ۰/۰۰۲۷ وضعیت نگران‌کننده‌ای دارد. در نرخ طلاق شهرستان داورزن با عدد بیشتر از دو درصد، وضعیت بسیار نامناسبی را در سطح استان دارد. در شاخص نرخ طلاق به ازدواج شهرستان‌های خوشاب و داورزن فاصله بسیار زیادی با دیگر شهرستان‌ها دارند و شاخص

طلاق به ازدواج هر دو شهرستان در وضعیت تهدید قرار دارند. در شاخص قتل عمد، شهرستان زاوه در وضعیت تهدید و در شاخص‌های رفتار پرخطر و تنبیه بدنی فرزندان، شهرستان تربت‌جام در وضعیت تهدید قرار دارد. در شاخص‌های سرمایه اجتماعی، رضایت از زندگی و تجربه مزاحمت زنان، هیچ شهرستانی به وضعیت تهدید نرسیده است. جدول شماره ۵ نشان‌دهنده شهرستان‌های با بهترین و بدترین وضعیت در استان می‌باشد.

جدول ۵: بهترین و بدترین شهرستان‌ها به لحاظ شاخص‌های اجتماعی (مأخذ: نگارندگان)

شهرستان	نرخ ازدواج	نرخ طلاق	نرخ طلاق به ازدواج	قتل عمد	رضایت از زندگی	تجربه مزاحمت زنان	رفتار پرخطر	تنبیه بدنی فرزندان	سرمایه اجتماعی خانواده
بهترین وضعیت	داورزن	خلیل‌آباد	خلیل‌آباد	کلات	بینالود	بجستان	داورزن	داورزن	تربت‌جام
بدترین وضعیت	خوشاب	داورزن	داورزن	زاوه	سبزوار	تربت‌جام	تربت‌جام	تربت‌جام	داورزن

پروژه شماره خراسان بزرگ

بهار ۱۳۹۸ شماره ۳۴

۱۰۰

جدول شماره ۶ نشان‌دهنده نمرات شاخص‌های فرهنگی در شهرستان‌های استان می‌باشد.

در میان شهرستان‌ها، داورزن وضعیت بسیار متناقضی دارد، به نحوی که در هر دو دسته بهترین و بدترین وضعیت با ۴ و ۳ مرتبه بیشترین دفعات تکرار را دارد.

جدول ۶: نمرات خام شاخص‌های فرهنگی (مأخذ: نگارندگان)

شهرستان	بجایان زندگی	بجایان تربیتی	اعتقادات مذهبی	احساس خوشبختی	شوکت در انتخابات	فداکاری و عرف ملی	استفاده از ماهواره
باخرز	۲۸۳	۲۳۹	۸۵.۳۴	۱۵.۴۰	۲۳۸	۲۵۱	۳۱.۰۵
بجستان	۲۷۵	۲۹۳	۸۵.۱۶	۱۷.۰۵	۲۸۴	۲۸۵	۴۴.۵
بردسکن	۲۶۲	۲۷۷	۸۴.۴۸	۱۵.۵۸	۲۷۸	۲۵۷	۱۸.۷۰
بینالود	۲۶۰	۲۸۴	۸۳.۵۶	۱۶.۰۷	۲۶۸	۲۸۶	۲۰.۲۵
تایباد	۲۶۰	۲۵۰	۸۳.۴۶	۱۵.۴۷	۲۵۳	۲۴۹	۲۰.۵۵
تربت‌جام	۲۶۵	۲۷۴	۸۳.۳۳	۱۵.۸۰	۲۲۵	۲۴۴	۳۹.۱۰
تربت‌حیدریه	۲۶۹	۲۷۳	۸۲.۹۷	۱۵.۳۴	۲۵۶	۲۶۸	۱۹.۰۵
جغتای	۲۵۹	۲۶۳	۸۲.۰۸	۱۵.۵۶	۲۵۴	۲۶۶	۱۰.۷۰
جوین	۲۷۱	۲۷۹	۸۱.۸۷	۱۶.۰۵	۲۷۰	۲۷۱	۱۱.۰۵
چناران	۲۶۵	۲۵۵	۸۱.۷۳	۱۴.۸۹	۲۷۱	۲۴۶	۶.۱۵
خلیل‌آباد	۲۶۴	۲۶۸	۸۱.۰۴	۱۶.۳۹	۲۴۹	۲۷۶	۳۶.۵۵
خواف	۲۵۷	۲۷۴	۸۰.۴۸	۱۵.۱۶	۲۵۹	۲۴۲	۱۷.۶۵
خوشاب	۲۶۱	۲۷۴	۷۹.۵۷	۱۵.۹۱	۲۴۳	۲۴۳	۱۲.۰۰

شهرستان	رجحان زندگی	رجحان تربیتی	اعتقادات مذهبی	احساس خوشبختی	شرکت در انتخابات	فداکاری و عرق ملی	استفاده از ماهواره
داوزن	۲.۶۵	۲.۶۹	۷۹.۲۶	۱۵.۹۷	۲.۷۵	۲.۶۴	۹.۱۰
درگز	۲.۶۱	۲.۶۷	۷۸.۶۴	۱۵.۰۶	۲.۷۸	۲.۶۱	۱۹.۱۰
رشتخوار	۲.۶۹	۲.۶۵	۷۸.۰۷	۱۵.۳۷	۲.۶۱	۲.۵۹	۱۵.۳۵
زاوه	۲.۶۴	۲.۹۰	۷۷.۶۱	۱۳.۹۲	۲.۵۵	۲.۸۶	۲.۰۰
سبزوار	۲.۶۱	۲.۵۵	۷۶.۱۱	۱۵.۲۱	۲.۳۶	۲.۳۴	۵.۷۵
سرخس	۲.۵۷	۲.۵۵	۷۶.۰۳	۱۵.۷۰	۲.۴۷	۲.۶۲	۱۶.۷۵
فریمان	۲.۵۵	۲.۷۷	۷۵.۹۲	۱۶.۰۵	۲.۷۰	۲.۶۵	۸.۵۰
فیروزه	۲.۷۲	۲.۸۳	۷۵.۸۸	۱۵.۹۷	۲.۹۰	۲.۷۵	۵.۷۵
قوچان	۲.۵۸	۲.۶۳	۷۵.۷۹	۱۴.۶۳	۲.۵۴	۲.۵۷	۱۷.۱۵
کاشمر	۲.۵۹	۲.۸۲	۷۵.۴۲	۱۶.۰۹	۲.۶۰	۲.۶۷	۱۵.۷۰
کلات	۲.۴۶	۲.۷۵	۷۴.۰۹	۱۶.۳۹	۲.۵۳	۲.۵۷	۲۱.۲۵
گناباد	۲.۶۴	۲.۸۰	۶۹.۴۷	۱۶.۶۶	۲.۷۰	۲.۶۸	۲۲.۵۵
مشهد	۲.۳۹	۲.۸۱	۶۸.۷۲	۱۵.۳۳	۲.۵۸	۲.۷۸	۱۷.۶۵
مهولات	۲.۳۸	۲.۸۱	۶۸.۲۰	۱۶.۴۷	۲.۸۴	۲.۵۵	۵.۹۰
نیشابور	۲.۶۶	۲.۶۴	۶۴.۷۶	۱۵.۷۲	۲.۴۱	۲.۴۰	۳۴.۱۵

جدول ۷. انحراف معیار و میانگین داده‌های شاخص‌های فرهنگی (مأخذ: نگارندگان)

شهرستان	رجحان زندگی	رجحان تربیتی	اعتقادات مذهبی	احساس خوشبختی	شرکت در انتخابات	فداکاری و عرق ملی	استفاده از ماهواره
انحراف معیار	۰.۰۹	۰.۱۲	۵.۳۴	۰.۶۴	۰.۱۶	۰.۱۴	۹.۵۶
میانگین/نرم	۲.۶۲	۲.۷۱	۷۸.۱۸	۱۵.۶۹	۲.۶۰	۲.۶۱	۱۶.۵۷

نیز تربیت‌جام و خلیل‌آباد در وضعیت تهدید قرار دارند. اما خوشبختانه در شاخص‌های فداکاری و عرق ملی و رجحان‌های زندگی هیچ شهرستانی در وضعیت تهدید قرار نگرفته است. جدول شماره ۸ شهرستان‌های دارای بهترین و بدترین وضعیت در هر شاخص را نشان می‌دهد.

وضعیت فرهنگی استان نیز بسیار مشابه وضعیت اجتماعی و جمعیتی آن می‌باشد. در بررسی رجحان‌های تربیتی، شهرستان باخروز و در اعتقادات مذهبی، نیشابور در وضعیت تهدید قرار دارد. به لحاظ احساس خوشبختی، شهرستان زاوه و در شاخص شرکت در انتخابات، شهرستان تربیت‌جام در وضعیت تهدید قرار دارند. در شاخص استفاده از ماهواره

جدول ۸: بهترین و بدترین شهرستان‌ها به لحاظ شاخص‌های فرهنگی (مأخذ: نگارندگان)

شهرستان	رجهان زندگی	رجهان تربیتی	اعتقادات مذهبی	احساس خوشبختی	شرکت در انتخابات	فداکاری و عرق ملی	استفاده از ماهواره
بهترین وضعیت	باخرز	بجستان	باخرز	بجستان	فیروزه	بینالود	زاوه
بدترین وضعیت	مهولات	باخرز	نیشابور	زاوه	ترت‌جام	سبزوار	ترت‌جام

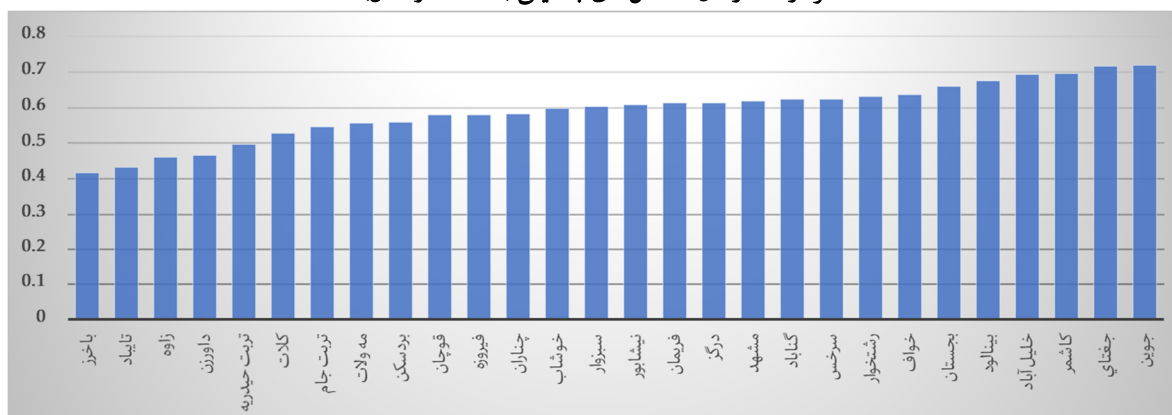
جدول ۹: تعداد و انواع تهدیدهای شهرستان‌های استان (مأخذ: نگارندگان)

شهرستان	داورزن	ترت‌جام	خوشاب	زاوه	چناران	نیشابور
تهدید	طلاق طلاق به ازدواج نرخ باسوادی زن سرپرست خانوار	شرکت در انتخابات استفاده از ماهواره رفتار پرخطر تنبیه بدنی	ازدواج طلاق به ازدواج نرخ باسوادی	احساس خوشبختی قتل عمد سرپرست خانوار زیر ۱۵ سال	نسبت جنسی	اعتقادات مذهبی
تعداد تهدید	۴	۴	۳	۳	۱	۱
شهرستان	خلیل‌آباد	باخرز	سبزوار	تایباد	فیروزه	
تهدید	استفاده از ماهواره	رجهان تربیتی	نسبت جنسی	سرپرست خانوار زیر ۱۵ سال	نرخ اشتغال	
تعداد تهدید	۱	۱	۱	۱	۱	

این حوزه، وزن هر یک از شاخص‌ها و مؤلفه‌ها محاسبه شد. نمودارهای شماره ۱، ۲ و ۳ نشان‌دهنده وضعیت شهرستان‌ها در هر مؤلفه پس از اعمال وزن نمرات می‌باشد.

پس از بررسی تک‌تک شاخص‌ها و مؤلفه‌ها، ابتدا با استفاده از روش بی‌مقیاس‌سازی فازی، داده‌ها همسو و هم‌جهت شد و سپس با استفاده از مدل تحلیل سلسله مراتبی در نرم‌افزار Expert Choice تهیه و استفاده از صاحب‌نظران

نمودار ۱: نمره کل شاخص‌های جمعیتی (مأخذ: نگارندگان)



همان‌گونه که در جدول مشخص است جوین و جغتای با نمرات ۰/۷۱۹ و ۰/۷۱۵ بهترین وضعیت در سطح استان و

میانگین کل نمرات جمعیتی شهرستان‌های استان ۰/۵۹ می‌باشد که ۱۲ شهرستان نمره‌ای کمتر از میانگین و ۱۶ شهرستان نیز نمره‌ای بیشتر از آن کسب نموده‌اند.

باخرز و تایباد با ۰/۴۱۷ و ۰/۴۳۲ بدترین وضعیت را در بین شهرستان‌های استان دارا می‌باشند.

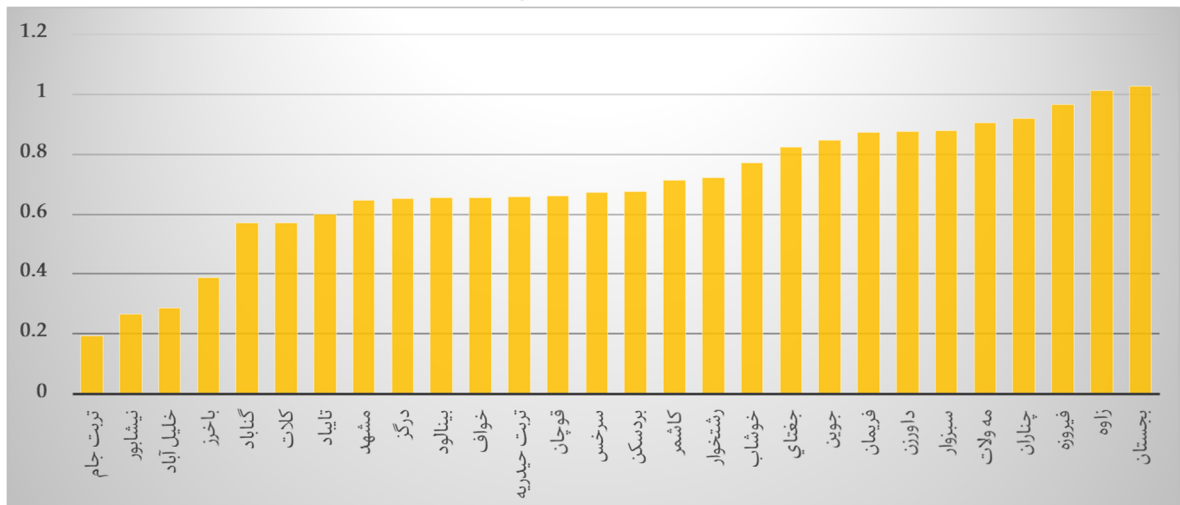
نمودار ۲. نمره کل شاخص‌های اجتماعی (مأخذ: نگارندگان)



با ۰/۷۱۵ و ۰/۷۱۲ بهترین وضعیت و زاوه و سرخس با ۰/۴۸۵ و ۰/۵۱۱ بدترین وضعیت را به لحاظ شاخص‌های اجتماعی دارند.

میانگین نمرات شاخص‌های اجتماعی از شاخص‌های جمعیتی بالاتر می‌باشد و حدود ۰/۶۲۲ می‌باشد. در این شرایط ۱۴ شهرستان نمره‌ای کمتر از میانگین و ۱۴ شهرستان نمره‌ای بیشتر از میانگین کسب نموده‌اند. بجستان و بردسکن

نمودار ۳. نمره کل شاخص‌های فرهنگی (مأخذ: نگارندگان)



۱/۰۲ و ۱/۰۱ بهترین وضعیت را در شاخص‌های فرهنگی دارند. محاسبات مدل AHP نشان داد وزن هر یک از مؤلفه‌های اجتماعی، جمعیتی و فرهنگی به ترتیب ۰/۵۲۴، ۰/۲۶۳ و ۰/۱۹ می‌باشد. با در نظر گرفتن وزن هر یک از مؤلفه‌ها و ترکیب نمرات به دست آمده، نمره کل آسیب‌های اجتماعی و فرهنگی هر شهرستان محاسبه شد که نقشه شماره ۱ نشان‌دهنده پهنه‌بندی شهرستان‌های استان می‌باشد.

با در نظر گرفتن وزن شاخص‌ها، میانگین نمرات فرهنگی از باقی نمرات بالاتر است به نحوی که میانگین این نمرات در استان ۰/۶۹۶ می‌باشد. با این وضعیت اگرچه اختلاف بهترین و بدترین شهرستان بسیار زیاد است، اما تنها ۱۵ شهرستان نمره کمتر از میانگین کسب نموده و پراکندگی نسبتاً مناسبی دارند. تربت‌جام، نیشابور، خلیل‌آباد و حتی باخرز، با نمراتی معادل ۰/۱۹۲، ۰/۲۶۶، ۰/۲۸۵ و ۰/۳۸۸ وضعیت نگران‌کننده‌ای را دارند و در مقابل بجستان و زاوه با

جدول ۱۱. نتایج آزمون همبستگی پیرسون در فرضیات (مأخذ: نگارندگان)

Pearson Correlation	Sig	فرضیه
-.۱۳۲	۰.۵	بین تراکم جمعیتی و آسیب‌های اجتماعی و فرهنگی استان خراسان رضوی ارتباط مستقیم وجود دارد.
-.۲۱۵	۰.۲۷	بین جمعیت شهرستان و آسیب‌های اجتماعی و فرهنگی استان خراسان رضوی ارتباط مستقیم وجود دارد.
-.۱۲۶	۰.۵۲	بین مساحت شهرستان و آسیب‌های اجتماعی و فرهنگی استان خراسان رضوی ارتباط مستقیم وجود دارد.
۰.۲۱۴	۰.۲۷	بین فاصله مرکز شهرستان با مرکز استان و آسیب‌های اجتماعی و فرهنگی استان خراسان رضوی ارتباط مستقیم وجود دارد.

داشتن مرز مشترک با یکی از پر مسئله‌ترین کشورهای منطقه و دنیا و مسائل دیگر جغرافیایی و غیر جغرافیایی، شهرستان تربت‌جام را به پر مسئله‌ترین شهرستان استان تبدیل نماید. پژوهش‌های فراوانی در حوزه کاهش آسیب‌های اجتماعی انجام شده است. به‌عنوان نمونه در پژوهشی با عنوان «آموزش مهارت‌های زندگی، راهکار پیشگیری از آسیب‌های اجتماعی» اثربخشی آموزش مهارت‌های زندگی برویگی‌های شخصیتی نوجوانان دارای آسیب‌های اجتماعی بررسی شد که نتایج پژوهش نشان می‌دهد آموزش مهارت‌های زندگی مشتمل بر مهارت رویارویی، حل مسئله و تصمیم‌گیری، مهارت ارتباطی و خودآگاهی، باعث کاهش افکار خودکشی گرایانه در نوجوانان و کاهش خود پنداری منفی در آنان مؤثر بود (رفاهی، ۱۳۸۷: ۱۳۵). پژوهش دیگری که نتایج آن در سال ۱۳۹۷ منتشر شده، نشان می‌دهد که مهارت‌های ارتباطی و سبک حل مسئله سازنده در کاهش آسیب‌های روانی و تعارضات خانواده نقش دارد. همچنین مهارت‌های ارتباطی و سبک حل مسئله سازنده با کاهش تعارضات خانواده بر منفی شدن نگرش افراد به آسیب‌های اجتماعی نقش دارد و در نهایت هر چه تعارضات خانواده بیشتر باشد، میزان آسیب‌های روانی بیشتر و نگرش نسبت به آسیب‌های اجتماعی نیز مثبت‌تر است (زارعی و دیگران، ۱۳۹۷: ۱). پژوهش دیگری نشان می‌دهد که ازهم‌گسیختگی نهاد خانواده از مهم‌ترین عوامل بروز آسیب‌های اجتماعی در ایران به شمار می‌رود. به‌گونه‌ای که علاوه بر این‌که ازهم‌گسیختگی خود به‌عنوان يك آسیب اجتماعی بروز کرده است، در مورد اعتیاد و دختران فراری، ازهم‌گسیختگی خانواده مهم‌ترین عامل بوده است و در زمینه روسپیگری خانواده پس از فقر در

با توجه به محاسبات به‌صورت خلاصه می‌توان عنوان نمود که میان آسیب‌های اجتماعی و فرهنگی و هیچ‌یک از ویژگی‌های شهرستان شامل جمعیت، مساحت، تراکم و فاصله با مرکز استان رابطه‌ای وجود ندارد. علاوه بر این بررسی، شهرستان‌های استان خراسان به دو طریق در ارتباط با آسیب‌های اجتماعی و فرهنگی مورد بررسی قرار گرفت. روش اول بررسی عمق شاخص‌ها و شهرستان‌های با بیشترین سطح آسیب که در این بررسی نیشابور، تربت‌جام و باخرز شهرستان‌هایی با آسیب زیاد شناخته شدند. در روش دوم تعداد آسیب‌هایی که در شهرستان به تهدید تبدیل شده‌اند مورد بررسی قرار گرفت که داورزن، تربت‌جام، خوشاب و زاوه شهرستان‌هایی با بیشترین تعداد تهدید در این میان وجه مشترک هر دو مقایسه، شهرستان تربت‌جام می‌باشد که هم به لحاظ عمق آسیب‌ها و هم به لحاظ تعداد تهدیدها، وضعیت بسیار نگران‌کننده‌ای دارد. شهرستان تربت‌جام یکی از شرقی‌ترین شهرستان‌های ایران دارای مرز مشترک با کشور افغانستان می‌باشد. این شهرستان در سال ۱۳۹۵ با بیش از ۲۶۷,۰۰۰ نفر جمعیت، پس از مشهد و نیشابور و سبزوار پرجمعیت‌ترین شهرستان استان بود، اما به لحاظ تراکم، ۱۲ همین شهرستان پرتراکم استان می‌باشد، در بازه سال‌های ۱۳۹۰ تا ۱۳۹۵ این شهرستان در زمره شهرستان‌های مهاجر فرست استان قرار گرفته است. با توجه به اینکه مهاجر فرستی را می‌توان نتیجه وضعیت کلی شهرستان قلمداد نمود، بیره نیست اگر وضعیت کلی شهرستان، رو به افول قلمداد شود که در کنار عوامل دیگری مانند فاصله بسیار زیاد از مرکز کشور، وضعیت مرزی و

دسته دوم دلایل قرار می‌گیرد (امین آقایی، ۱۳۸۸: ۶۱). پژوهش دیگری با عنوان نقش آموزش‌های مدرسه‌ای در کاهش آسیب‌های اجتماعی شهری بررسی موردی: نواحی جنوب و شرق تهران نشان می‌دهد اقدامات انجام شده در سطح مدارس به شدت ناکافی و غیر مؤثر می‌باشد و لزوم و فوریت تدوین برنامه‌های ویژه در مدارس مناطق در معرض آسیب، احیای پست مشاوره کارآمد در همه مدارس وجود دارد و مشارکت و حمایت گسترده مالی و فرهنگی نهادها و سازمان‌های محلی به‌ویژه نیروی انتظامی را از برنامه‌های پیشگیری در مدارس این مناطق به شدت مورد نیاز است (فلاحیان، ۱۳۹۵: ۳۵). پژوهش دیگری با عنوان مدیریت شهری و نقش مداخلات اجتماعی انجمن‌های محلی در کاهش آسیب‌های اجتماعی شهری تجربه تهران در استفاده از نهادهای محلی را تجربه‌ای موفق ارزیابی می‌کند و معتقد است تجربه موفق شهرداری تهران در بهره‌گیری از توان انجمن‌های محلی نشان می‌دهد که این انجمن‌ها به‌خوبی می‌توانند در کاهش و پیشگیری از آسیب‌های اجتماعی در محلات مؤثر باشند و بر نهادهای رسمی و عمومی خصوصاً مدیریت شهری است تا از توان آن‌ها بهره‌برده و در جهت توسعه و تقویت این انجمن‌ها کمک و مساعدت لازم را انجام دهد (فتحی و دیگران، ۱۳۸۹: ۸۹). همان‌گونه که از نتایج تحقیقات قابل‌مشاهده است، کاهش آسیب‌های اجتماعی نیازمند همکاری‌های بسیار زیاد بین‌حوزه‌ای و البته صرف هزینه‌های هنگفت می‌باشد، اگرچه که پژوهشی در اصفهان نشان می‌دهد که افراد جامعه برای کاهش آسیب‌های اجتماعی حاضر به پرداخت هزینه و کمک‌هزینه می‌باشند (کیانی و دیگران، ۱۳۹۶: ۱).

راهکارهای پیشنهادی این پژوهش برای کاهش آسیب‌های اجتماعی به این شرح می‌باشد: ۱. افزایش پژوهش‌های مرتبط با آسیب‌های اجتماعی و شناخت دقیق آن‌ها در استان. ۲. دسته‌بندی و بازتعریف آسیب‌های اجتماعی بر اساس جامعه هدف و افراد درگیر در جامعه. ۳. تبیین و تدقیق عوامل ایجادکننده آسیب‌های اجتماعی. ۴. شناسایی دقیق بسترهای کالبدی افزایش آسیب‌های اجتماعی. ۵. بازطراحی محیط و فضاهای مسکونی برای کاهش امکان ایجاد جرم و آسیب با استفاده از رویکردهای

نویین طراحی. ۶. افزایش آگاهی‌های عمومی از آسیب‌های و مشکلات اجتماعی و فرهنگی. ۷. مقابله با باورهای غلط موجود در زمینه برخی آسیب‌ها. ۸. ارائه برنامه‌های مرتبط با افزایش اشتغال در مناطق با اشتغال پایین. ۹. مبارزه جدی‌تر با عوامل و توزیع‌کنندگان مواد مخدر. ۱۰. افزایش و اجبار آموزش‌های پیش از ازدواج و حین ازدواج. ۱۱. آموزش مهارت‌های ۱۰گانه زندگی در مدارس. ۱۲. افزایش آگاهی‌های عمومی از خطرات و آسیب‌های مرتبط. ۱۳. افزایش امکان تفریحات عمومی هم‌راستا با خواسته‌های عمومی و نیازهای به‌روز. ۱۴. استفاده از سازمان‌های مردم‌نهاد و انجمن‌های محلی برای افزایش آگاهی و اعتمادسازی عمومی.

فهرست منابع

۱. آدمیان، مرضیه. (۱۳۹۱). *بررسی وضعیت آسیب‌های اجتماعی در مناطق سیزده‌گانه شهر مشهد*. مشهد: معاونت فرهنگی اجتماعی شهرداری مشهد.
۲. اسکافی نوغانی، و همکاران. (۱۳۹۴). «اثر شبکه‌های اجتماعی بر طلاق عاطفی در شهر مشهد». *علوم اجتماعی*. (شماره ۱)، ۲۵۰-۲۲۵.
۳. افتخاری، اصغر. (۱۳۸۴). «سیر تحول مطالعات استراتژیک؛ روندهای جهانی و تجارب ایرانی». *مجموعه مقالات اولین همایش ملی مطالعات استراتژیک در جمهوری اسلامی ایران*. تهران: پژوهشکده مطالعات راهبردی.
۴. اکبری، حسین. «رتبه اول تا سوم خراسان روضی در تمام آسیب‌های اجتماعی». (۱۳۹۸). از رتبه اول-تا-سوم-خراسان-روضی-در-تمام-آسیب-های-اجتماعی <http://www.qudsonline.ir/news/662977>
۵. امین آقایی، مهرناز. (۱۳۸۸). «نقش همکاری خانواده و پلیس در پیشگیری از آسیب‌های اجتماعی». *انتظام اجتماعی*. (شماره ۲)، ۶۷-۵۷.
۶. برومندزاده، محمدرضا، و رضا نویخت. (۱۳۹۳). «مروری بر نظریات جدید مطرح‌شده در حوزه مهاجرت». *جمعیت*. (شماره ۹۰-۸۹)، ۷۳-۹۰.
۷. بهمن، مهران. (۱۳۹۷). *نقش سواد رسانه‌ای در پیشگیری از جرم و آسیب‌های اجتماعی*. کرج: پیدار.

۸. بوزان، باری. (۱۳۷۸). *مردم، دولت‌ها و هراس*. ترجمه پژوهشکده مطالعات راهبردی. تهران: پژوهشکده مطالعات راهبردی.
۹. بیات، بهرام. (۱۳۸۷). *فرا تحلیل آسیب‌های اجتماعی و جرائم*. تهران: معاونت اجتماعی نیروی انتظامی.
۱۰. پارس‌پور، حسن، و محمدتقی رضویان. (۱۳۹۱). «تحلیلی بر نظام شبکه‌بندی شهری در زیر منطقه‌های جدید حاصل از تقسیمات استان خراسان». *برنامه‌ریزی منطقه‌ای*. (شماره ۶)، ۴۳-۵۵.
۱۱. پوراحمد، احمد، و همکاران. (۱۳۹۲). «پهنه‌بندی شهر تهران بر اساس ویژگی‌های اجتماعی مدرنیته». *مطالعات پژوهش‌های شهری و منطقه‌ای*. (شماره ۱۹)، ۱-۱۸.
۱۲. پورغالی، الهام، و حمید مهدوی‌نصر. (۱۳۹۰). «بررسی رابطه بین تغییرات اجتماعی-فرهنگی و تغییرات میزان آسیب‌های اجتماعی در استان لرستان». *همایش هجوم خاموش*. جهاد دانشگاهی لرستان. خرم‌آباد.
۱۳. جهان‌بین، فرزاد، و اعظم امامی. (۱۳۹۳). «سرمایه اجتماعی حلقه ارتباطی قدرت نرم، امنیت نرم، تهدید نرم». *مطالعات قدرت نرم*. (شماره ۱۰)، ۴۹-۷۴.
۱۴. خاکپور، برات علی، و عیسی پیری. (۱۳۸۴). «آسیب‌شناسی اجتماعی شهر و نقش سرمایه‌های اجتماعی و کالبدی شهروندان در کاهش آن (دیدگاهی جغرافیایی)». *علوم اجتماعی*. (شماره ۲)، ۱۳-۳۰.
۱۵. داوودی دهقانی، ابراهیم و کنعانی، اکبر. (۱۳۹۶). «تبیین بعد فرهنگی اجتماعی تهدید نرم با رویکرد انتظامی». *فصلنامه مطالعات راهبردی ناجا*. (شماره ۵)، ۶۹-۹۴.
۱۶. دهقانی، حمید. (۱۳۹۸). «تیپولوژی مناطق ۱۵ گانه شهری اصفهان با تأکید بر آسیب‌های اجتماعی محله‌های فوق بدخیم». *جامعه‌شناسی کاربردی*. (شماره ۲)، شماره پیاپی ۷۴، ۱۱۷-۱۳۶.
۱۷. رضایی، نورمحمد. (۱۳۹۷). «تأثیر آموزش مهارت جرئت‌ورزی بر آسیب‌های اجتماعی در بین نوجوانان، مطالعه عوامل خطر ساز رفتارهای پرخطر». *تنظیم انتظام اجتماعی*. (شماره ۲)، ۲۰۷-۲۲۸.
۱۸. رفاهی، ژاله. (۱۳۸۷). «آموزش مهارت‌های زندگی راهکار پیشگیری از آسیب‌های اجتماعی نوجوانان». *رهیافتی نو در مدیریت آموزشی*. (شماره ۲)، ۱۴۶-۱۳۱.
۱۹. زارعی، اقبال، و همکاران. (۱۳۹۷). «ارائه مدلی جهت تبیین نقش مهارت‌های ارتباطی و مهارت‌های حل مسئله در پیشگیری از آسیب‌های روانی و اجتماعی با میانجی‌گری تعارضات خانوادگی». *فرهنگ مشاوره و روان‌درمانی*. (شماره ۳۵)، ۱-۲۶.
۲۰. ستوده، هدایت الله. (۱۳۷۴). *مقدمه‌ای بر آسیب‌شناسی اجتماعی*. تهران: آوای نور.
۲۱. سلمانی، بهزاد، و همکاران. (۱۳۹۳). «بررسی نقش صفات شخصیتی در رفتارهای پرخطر». *تازه‌های علوم شناختی*. (شماره ۱۶)، ۱-۱۰.
۲۲. سلیمانی نیا، لیلا. (۱۳۸۴). «تفاوت‌های جنسیتی نوجوانان در ارتکاب انواع رفتارهای پرخطر». *مطالعات جوانان*. (شماره ۹)، ۷۲-۸۴.
۲۳. شفیعی، مریم. (۱۳۸۷). «رویکرد اسلام به بسترهای پیدایش آسیب‌های اجتماعی». *بینات*. (شماره ۵۹)، ۱۹۰-۲۰۳.
۲۴. صدیق سروستان، رحمت‌الله. (۱۳۷۹). «فرا تحلیل مطالعات انجام شده در حوزه آسیب‌شناسی اجتماعی ایران». *نامه علوم اجتماعی*. (شماره ۱۵)، ۱۰۳-۱۰۷.
۲۵. صدیق سروستانی، رحمت‌الله. (۱۳۸۶). *آسیب‌شناسی اجتماعی (جامعه‌شناسی انحرافات اجتماعی ایران)*. تهران: سمت.
۲۶. عارفی، مسلم، و همکاران. (۱۳۹۴). «بررسی توسعه نامتوازن و تحولات آن در نواحی جغرافیایی ایران (مطالعه موردی: استان لرستان)». *جغرافیا و پایداری محیط*. (شماره ۱۶)، ۱۰۱-۱۱۷.
۲۷. عباس زاده، هادی، و کامران کرمی. (۱۳۹۰). «سرمایه اجتماعی و امنیت ملی پایدار». *فصلنامه مطالعات راهبردی*. (شماره ۵۱)، ۳۱-۵۸.
۲۸. عبد‌اللهی، محمد. (۱۳۸۰). «آسیب‌های اجتماعی و روند تحول آن در ایران». *مجموعه مقالات اولین همایش آسیب‌های اجتماعی در ایران*. تهران: آگه.
۲۹. عبدی، عباس. (۱۳۶۷). *مسائل اجتماعی قتل در ایران*. تهران: جهاد دانشگاهی.
۳۰. علینالی، جمشید، و احمد رومیانی. (۱۳۹۳). «ارزیابی توزیع سرمایه اجتماعی در محلات شهری، مطالعه موردی: زنجان». *مطالعات برنامه‌ریزی شهری*. (شماره ۴)، ۱۱۹-۱۳۶.

41. Shapiro A. and C. M. Keyes. (2008). "Well-being: Are Married Always Better Off?". *Marital Status and Social*. (vol 88), 329-346.

۳۱. فتحی، یوسف، و غلامرضا ذاکری پور. (۱۳۹۳). «شناسایی علل گرایش روان‌شناختی نوجوانان به رفتارهای پرخطر و راهکارهای مقابله با آن». *دانش انتظامی پلیس پایتخت*. (شماره ۲۰)، ۹۵-۱۲۶.

۳۲. فردوسی، طیبه، و سید مهدی آقاپور. (۱۳۹۱). «آسیب‌های اجتماعی و فرهنگی دانشجویان دانشگاه‌ها (با تأکید بر دانشجویان دختر)». *زن در فرهنگ و هنر*. (شماره ۳)، ۴۵-۲۵.

۳۳. فرهمند، مهناز، و همکاران. (۱۳۹۴). «بررسی رابطه مؤلفه‌های اجتماعی-فرهنگی و آسیب‌پذیری اخلاقی، مطالعه موردی دانش آموزان دبیرستان ناحیه دو شهر یزد». *مطالعات جامعه‌شناختی جوانان*. (شماره ۱۸)، ۹۹-۱۲۶.

۳۴. فروغزاده، سیمین، و همکاران. (۱۳۸۹). «تحلیل سرمایه اجتماعی زنان خانه‌دار ساکن در سکونت‌گاه غیررسمی (مطالعه موردی: محله شهید قربانی مشهد)». *مطالعات زن و خانواده*. (شماره ۱)، ۲۰۳-۱۷۹.

۳۵. فلاحیان، ناهید. (۱۳۹۵). «نقش آموزش‌های مدرسه‌ای در کاهش آسیب‌های اجتماعی شهری بررسی موردی: نواحی جنوب و شرق تهران». *پژوهش‌نامه جغرافیای انتظامی*. (شماره ۱۳)، ۳۵-۶۰.

۳۶. قاسمی گل‌افشانی، محمدرضا. (۱۳۸۹). «جهانی‌شدن، فناوری اطلاعات و ارتباطات و آسیب‌های اجتماعی در حوزه مدرسه». *رشد آموزش علوم اجتماعی*. (شماره ۲)، ۵۶-۶۴.

۳۷. کوهن، لوئیس، و میشل هالیدی. (۱۳۷۲). *آمار در علوم تربیتی و تربیت بدنی*. ترجمه علی دلاور. تهران: دانشگاه علامه طباطبایی.

۳۸. کیاین، غلامحسین، و همکاران. (۱۳۹۶). «برآورد تمایل به پرداخت افراد جامعه برای کاهش آسیب‌های اجتماعی، مطالعه موردی: اعتیاد به مواد مخدر در شهر اصفهان». *پژوهش‌های راهبردی مسائل اجتماعی ایران*. (شماره ۴)، ۱-۱۷.

۳۹. نائینی، علی‌محمد. (۱۳۸۶). «تهدید نرم، ابعاد و ویژگی‌ها، مطالعات عملیات روانی». *فصلنامه مطالعات عملیات روانی*. (شماره ۱۶)، ۱۳۴-۱۵۵.

۴۰. وزارت کشور، مرکز ملی رصد اجتماعی. (۱۳۹۴). *سنجش سرمایه اجتماعی کشور: استان خراسان رضوی*. تهران: وزارت کشور.