

بازآموزی از طراحی فضاهای شهری کهن خراسان

در طراحی فضاهای شهری جدید

آزاده جلالی^۱

محمدرضا پورجعفر^۲

احسان رنجبر^۳

تاریخ دریافت: ۱۳۹۳/۰۳/۲۷

تاریخ پذیرش: ۱۳۹۴/۰۲/۰۹

شماره صفحات: ۱۱-۲۸

چکیده

شهرها، فضاهای شهری و آثار ارزشمندی در طول تاریخ پرفراز و نشیب ایران و دوره‌های تاریخی مختلف شکل گرفته‌اند که برخی از آن‌ها تاکنون حفظ شده‌اند. بسیاری از این شهرهای تاریخی بیان‌کننده‌ی گنجینه‌ای از اصول و قواعد طراحی شهری می‌باشند. به عبارتی با نگاهی به بافت‌های تاریخی و فرهنگ طراحی شهری در شهرهای کهن و تاریخی، این نکته مشهود است که شکل‌گیری و حیات آن‌ها الهام گرفته از اصول خاص طراحی است. طراحی در توسعه‌های جدید شهری باید با توجه به اصول شکل‌گیری شهرهای تاریخی و فضاهای شهر ایرانی باشد. همچنین فهم درست تجربیات گذشته و اندیشه‌های جهانی در هویت‌بخشی به فضاهای شهری جدید موثر است. خراسان دوره‌های متعددی از نمود شهرسازی و معماری داشته و در آن شهرهای مهمی شکل گرفته‌است. شهرهایی با آموزه‌های بسیاری در طراحی شهری آن‌ها که از گذشته به ارث رسیده‌اند. بنابراین در توسعه‌های جدید شهری و طراحی فضاهای شهری جدید در خراسان می‌توان با بهره‌گیری از اصول طراحی شهری استخراج شده از فضاهای کهن و تاریخی به آن‌ها هویت خاص بخشید. مقاله حاضر با هدف استخراج اصول طراحی از مطالعه فضاهای شهری در شهرهای کهن و تاریخی خراسان و بازآموزی از آن‌ها در طراحی‌های جدید صورت گرفته‌است. این مقاله با روش توصیفی-تحلیلی به بیان تعاریف و ادبیات موضوع در زمینه فضاهای شهری، اصول طراحی فضاهای شهری کهن بر اساس دیدگاه صاحب‌نظران و همچنین طراحی فضاهای شهری جدید برای ارتقاء کیفیت محیط‌های شهری پرداخته‌است. سپس با روش تاریخی-اسنادی، برخی از مهم‌ترین شهرهای کهن خراسان رضوی (مشهد، نیشابور و سبزوار) و مهم‌ترین فضاهای شهری آن‌ها تحلیل شده‌است تا قواعد طراحی شهری هر یک استخراج شوند. نتیجه حاصل به صورت گونه‌بندی فضاهای شهری کهن براساس فضاهای مکث و حرکتی می‌باشد. اصول عملکردی و ماهیت فرمی برگرفته از تحلیل فضاهای شهری کهن خراسان از جمله قواعد مکان‌یابی، نشانه‌های شهری، تناسب فضایی و ... به‌عنوان منبع الهامی برای طراحی فضاهای شهری جدید ارائه شده‌است.

کلیدواژه‌ها: فضای شهری، شهر کهن، خراسان، اصول طراحی، شهر جدید

۱- کارشناس ارشد طراحی شهری، دانشگاه تربیت مدرس، تهران، ایران

۲- استاد گروه شهرسازی؛ دانشگاه تربیت مدرس، تهران، ایران. نویسنده مسئول (pourja_m@modares.ac.ir)

۳- استادیار گروه شهرسازی، دانشگاه تربیت مدرس، تهران، ایران

* این مقاله برگرفته از پایان‌نامه کارشناسی‌ارشد طراحی شهری، دانشگاه تربیت مدرس با عنوان «تدوین راهنمای طراحی فضاهای شهری در مرکز شهرهای جدید با الهام از اصول طراحی شهرهای کهن خراسان (نمونه موردی: شهر جدید گلپه‌هار)» می‌باشد.

مقدمه

با توجه به افزایش جمعیت، شهرها گسترش یافته و توسعه شهرها به صورت پیوسته و یا در قالب شهرهای جدید شکل گرفت. طراحی در توسعه‌های جدید شهری اعم از بخش‌های قدیمی، توسعه‌های پیوسته شهری و یا شهرهای جدید باید با توجه به اصول شکل‌گیری شهرهای تاریخی، ویژگی‌های فضاهای شهر ایرانی و همچنین فهم درست تجربیات گذشته و اندیشه‌های جهانی بر اساس زمینه خود شهرها صورت گیرد تا بتواند به هویت مناسب خود دست‌یابد (توسلی، ۱۳۸۸: ۱۸). اما با گذشت زمان و به دنبال انقطاع تاریخ و بریدن از آنچه میراث گذشته محسوب می‌شد، شکل‌گیری شهرهای امروزه و طراحی شهری در توسعه‌های جدید شهرها از نظریه‌ها و دیدگاه‌های نوین شهرسازی برگرفته‌شد. این امر منجر به طراحی و الگوبرداری‌هایی ناهماهنگ با متن موجود شهرها و تقلیدهایی شکلی نامناسب با زمینه شهری شد. نهایت آنچه حاصل می‌شد فضاها و ساختارهایی بی‌توجه به موقعیت بومی محدوده بود. لذا بررسی و شناسایی شهرهای کهن و تاریخی و تحلیل زبان طراحی آن‌ها که ریشه در تاریخ و فرهنگ و آثار برجسته معماری و شهرسازی دارد، امری مهم است. لازم است این اصول در مناطق مختلف ایران با توجه به هویت منحصر به فرد هر محدوده به صورت مجزا تحلیل و شناسایی شوند. به‌عنوان مثال سرزمین خراسان در طول تاریخ رویدادهای مختلفی را به خود دیده و از دوران ساسانیان شامل نواحی شرقی ایران بوده‌است. تاریخ خراسان دوره‌های متعددی از اعتلای فرهنگی و نمود شهرسازی و معماری داشته و در آن شهرهای مهمی شکل گرفته‌است. شهرهایی با آموزه‌های بسیاری در طراحی شهری آن‌ها که از گذشته به ارث رسیده‌اند. هدف اصلی مقاله حاضر تحلیل و بررسی برخی از مهم‌ترین فضاهای شهری کهن خراسان و استخراج اصول طراحی می‌باشد. سوال تحقیق بدین صورت است که چه اصولی در طراحی فضاهای شهری کهن خراسان وجود دارد که بازآموزی از این اصول در هویت‌بخشی فضاهای جدید موثر است؟ و چگونه می‌توان از آن‌ها در طراحی‌های جدید بهره گرفت؟

در ادامه‌ی این مقاله پس از بیان مبانی نظری و ادبیات موضوع برخی از مهم‌ترین شهرهای تاریخی و کهن در خراسان قدیم یعنی

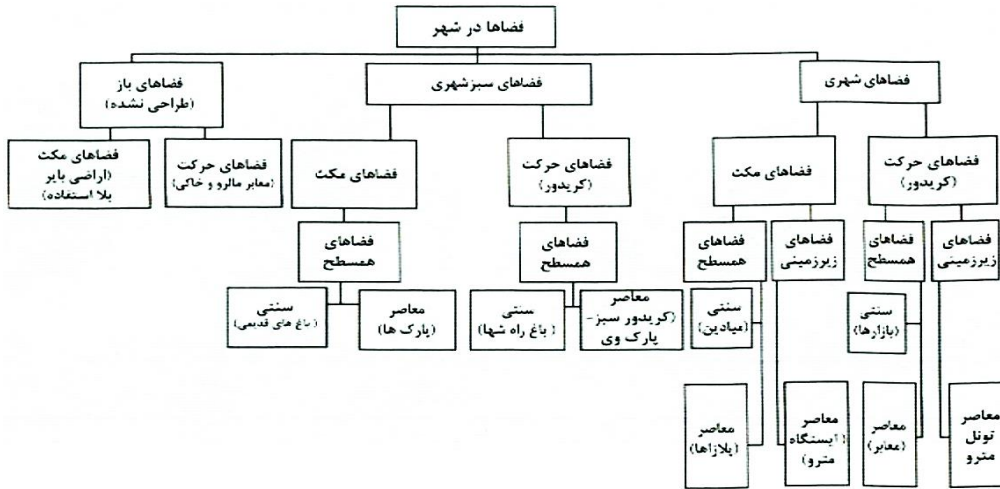
کهن‌شهرهای مشهد، نیشابور و سبزوار و مهم‌ترین فضاهای شهری آن‌ها بررسی می‌شود. پس از تحلیل فضاهای شهری، جمع‌بندی در قالب گونه‌بندی فضاهای شهری، اصول عملکردی و ماهیت فرمی ارائه می‌شود.

مبانی نظری

در بررسی مبانی نظری و ادبیات موضوع ابتدا قواعد و اصول طراحی فضاهای شهری کهن و دیدگاه صاحب‌نظران در این زمینه بیان می‌شود. سپس مولفه‌های کیفیت محیطی به‌عنوان اصول موثر بر طراحی فضاهای شهری جدید ذکر می‌شود تا بتوان اصول طراحی فضاهای شهری را با الهام از اصول طراحی فضاهای شهری کهن و با توجه به نیازهای معاصر به کار برد.

قواعد و اصول طراحی فضاها در کهن‌شهرهای ایران

شهر کهن و سنتی در ایران شهری بود که بر اساس باورها، اعتقادات مذهبی و تا حد بسیاری نیازهای انسان‌ها شکل گرفته‌بود. شهر دارای هسته مرکزی تعریف‌شده بود که سلسله‌مراتب در تمامی جنبه‌های عملکردی، کالبدی و اجتماعی آن وجود داشت. تقسیمات شهری باید آن‌چنان می‌بود که دیدار دوستان و آشنایان به راحتی میسر باشد. گذرهای اصلی و مرکز محله، قلمرو ساکنین محله و مرکز شهر و میدانی بزرگ و عمده فضاهای شهری، قلمرو تمامی اهالی شهر به‌شمار می‌رفت (بحرینی و تاج‌بخش، ۱۳۷۸: ۲۸). به‌عبارت دیگر فضاهای شهری جزئی از ساخت شهر است که از کلیت هماهنگ و پیوسته برخوردار می‌باشد. این فضا باید واجد نظم و زیبایی باشد و برای فعالیت‌های شهر سازمان پیدا کند. فضای شهری با قلب و کانون راهبردهای اجتماعی مرتبط می‌شود (مدنی پور، ۱۹۹۶). گونه‌بندی فضاهای شهری از دیدگاه صاحب‌نظران جهانی و ایرانی صورت گرفته‌است که همه بر خیابان و میدان به‌عنوان دو فضای عمده شهری تاکید کرده‌اند. پورجعفر (۱۳۹۲) با طرح دیاگرامی تحت عنوان فضاها در شهر (شکل ۱) سه‌دسته فضای شهری، فضای سبز و فضاهای باز را معرفی می‌کند.

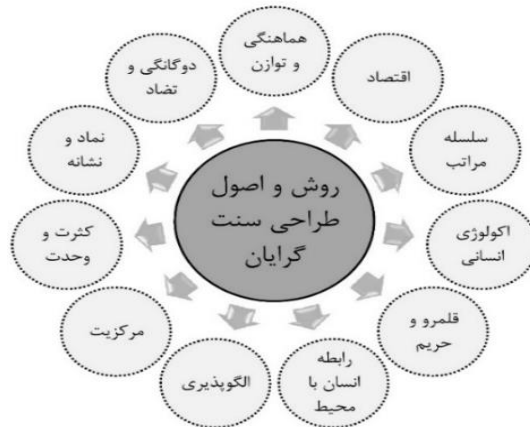


شکل ۱. تقسیم فضاها در شهر

ماخذ: پورجعفر (۱۳۹۲)

حیبی و اهری (۱۳۸۵) در زمینه فضاهای شهری در ایران و اصول طراحی آن‌ها در دوران صفویه و شهر اصفهان تحقیق کرده‌اند، نتایج حاصل در قالب مکتب اصفهان و اصول و قواعد دستوری در شهرسازی بود. اصول طراحی شهری در دو بخش عمده می‌باشد، اصول عام که ناظر بر ابعاد فلسفی است و بر مبنای چهار نظم مادی آب، خاک، گیاه و هوا و یک نظم معنایی (آسمانی)، نظم مقدس شکل می‌گیرد. اصول خاص دیگری که پایه زبان طراحی در معنای مادی آن می‌سازند که عبارت‌اند از: سلسله‌مراتب، وحدت و کثرت، تمرکز، عدم‌تمرکز، تباین، تجمع، اتصال، تناسب، تداوم، قلمرو، سادگی، پیچیدگی، ترکیب، استقرار، توازن، ایجاز و زمان.

توسلی (۱۳۷۲) بیان می‌کند فضای شهری به‌عنوان یکی از ارکان اصلی ساخت کالبدی شهر، دارای مفهوم عمومی و اجتماعی است و چون طراحی شهری با ساخت کالبدی شهر سروکار دارد، خصلتی عمومی و اجتماعی پیدا می‌کند. وی با تحلیل شهرهای کهن، مراکز شهری و فضاهای شهری در ایران اصولی را تحت عنوان اصول سازمان‌دهنده فضاهای شهری بیان می‌کند که عبارت‌اند از: هم‌پیوندی عناصر شهری، محصور کردن فضا، مقیاس و تناسب، فضاهای متباین، قلمرو، ترکیب و آگاهی از فضا. از جمله اصول طراحی فضاهای شهری می‌توان به دیدگاه جهانی سنت‌گرایان اشاره نمود از جمله؛ سلسله‌مراتب، اکولوژی انسانی، قلمرو، مرکزیت، کثرت و وحدت، الگوپذیری و ... (شکل ۲).



شکل ۲. اصول طراحی فضاهای شهری از دیدگاه سنت‌گرایان

ماخذ: نگارندگان برگرفته از بحرینی، بلوکی و تقابن (۱۳۸۸)

طراحی فضاهای شهری جدید برای ارتقاء کیفیت محیط‌های شهری

در طراحی فضاهای شهری معاصر مولفه‌های کیفی فضاها مورد توجه صاحب‌نظران قرار گرفته‌است. کتاب "به کمک طراحی" در تعریف مولفه‌های کیفی طراحی، فضاهای عمومی جذاب و سرزنده را برای ارتقاء کیفیت عرصه عمومی لازم می‌داند، به گونه‌ای که برای تمام مردم در هر گروه و سنی قابل استفاده باشد. کیفیت و مطلوبیت محیط که بخشی از قابلیت محیط می‌باشد، بر اساس ادراک محیطی افراد مورد بررسی قرار می‌گیرد. برای آن‌که بتوان فضایی را به‌عنوان محیطی خوب تلقی نمود، لازم است که فضا به نیازهای ابتدایی بشر پاسخ دهد. از طرفی می‌توان میان انگیزه و نیاز هم رابطه متصور شد. انگیزه راهنمای رفتار است و رفتار در جهت برآوردن نیازهاست، نظریه طراحی محیط باید بر اساس مفاهیم نیازهای انسان باشد. لازم است تا طراحان نه تنها به نیازهای عمومی و مشترک انسان‌ها حساس باشند، بلکه توجه به نیازهای خاص افراد استثنایی را در فرهنگ‌های مختلف مورد توجه قرار دهند (عباس‌زادگان، ۱۳۸۴: ۷۱).

نظریه‌پردازان بسیاری به موضوع کیفیت و مؤلفه‌های کیفی فضاهای شهری اشاره کرده‌اند. جین جیکیز (۱۹۶۱) در کتاب مرگ و زندگی شهرهای آمریکایی به معیارهایی از جمله؛ ملحوظ داشتن فعالیت‌های مناسب پیش از توجه به نظم بصری محیط، استفاده از کاربری مختلط، توجه به عنصر خیابان، نفوذپذیری، اختلاط اجتماعی و انعطاف‌پذیر بودن فضاها اشاره می‌کند. کوین لینچ (۱۹۸۱) پنج معیار سرزندگی، معنی، دسترسی، کنترل و نظارت و سازگاری و هم‌چنین کارایی و عدالت را ذکر می‌کند. بنتلی، الکک، مورین، گلین، و اسمیت (۱۹۸۵) مهم‌ترین کیفیت‌های طراحی فضاهای شهری را نفوذپذیری،

گوناگونی، خوانایی، انعطاف‌پذیری، تناسب بصری، غنای حسی و رنگ تعلق بیان می‌کنند. کرمونا، هیث، آک، و تیزدل (۲۰۰۳) از دسترسی، سخت‌فضا و نرم‌فضا، فضای همگانی، ایمنی و امنیت، منظر شهری، اختلاط و تراکم، همه شمول بودن، افزایش پیچیدگی، لذت و ایجاد خوشایند بصری و مدیریت زمانی فضا نام می‌برند. بنابراین می‌توان چنین بیان نمود که در طراحی فضاهای شهری معاصر مولفه‌های کیفی تأکیدشده توسط اندیشمندان از جمله سرزندگی، نفوذپذیری، خوانایی، انعطاف‌پذیری، گوناگونی و ... بایستی مورد توجه قرار گیرد.

کاربرد اصول طراحی فضاهای شهری کهن در شهرهای جدید

جوزف پاکانو معتقد است به‌جای بریدن از گذشته، نیاز به تداوم گفت‌وگو و به‌جای تکرار بدون تفکر صورت‌های گذشته، با رعایت کامل ارزش‌ها، نیاز به تغییرات آگاهانه می‌باشد که در ساخت پیوسته و تدریجی شهر در طول قرن‌ها به کار رفته باشد (بحرینی، بلوکی، و تقابن، ۱۳۸۸: ۲۷۶). بنابراین طراحی فضاهای شهری لازم است با الهام از طراحی فضاهای سنتی و کهن تاریخ هر شهری و با توجه به نیازهای معاصر صورت گیرد و محصول طراحی فضاهای شهری به صورت یک کل و در ارتباط باهم باشد، کلی که ادراک آن آسان است و ناظر می‌تواند ترکیب آن را در ذهن مجسم سازد و فضا و مکان را در آن به‌خاطر آورد. بنابراین اصول طراحی فضاهای شهری ترکیبی از اصول نهفته در فضاهای شهری کهن و مولفه‌های کیفی فضا می‌باشد (شکل ۳).



شکل ۳. طراحی فضاهای شهری بر اساس دیدگاه صاحب نظران معاصر و با الهام از طراحی فضاهای شهری کهن
 مأخذ: نگارندگان

پیشینه پژوهش

با توجه به وجود شهرهای تاریخی در ایران و با اصول طراحی شهری نهفته در آنها، شناسایی و تحلیل فضاهای شهری ارزشمند در هر منطقه حائز اهمیت است. پژوهش‌هایی در این زمینه در شهرهایی کهن و تاریخی ایران صورت گرفته است که مهم‌ترین آنها می‌توان به تحقیق حبیبی و اهری (۱۳۷۶) اشاره نمود که همان‌طور که پیشتر ذکر شد در زمینه مکتب اصفهان در شهرسازی با کمک تحلیل اندیشه‌های فکری مکتب اصفهان و آثار معماری و شهرسازی برجای‌مانده در اصفهان صورت گرفت و نتایج آن به صورت زبان طراحی شهری در شهرهای کهن و زبان شناسی عناصر و فضاهای شهری، واژگان و قواعد دستوری بود. پژوهش توسلی (۱۳۶۸) نیز طراحی شهری در بافت قدیم شهر یزد را تحلیل نموده و اصول و روش‌های طراحی شهری فضاهای شهری و فضاهای مسکونی را ارائه کرده است. سلطان‌زاده (۱۳۸۵) فضاهای شهری در بافت‌های تاریخی ایران را بررسی و شناسایی کرده است. سایر پژوهش‌ها نیز با روند مشابهی در شهرهای مهم و تاریخی ایران از جمله تحقیق منصوری (۱۳۸۶) با عنوان «بررسی دو دوره سازمان فضایی در شهر ایرانی: قبل و بعد از اسلام، با استعانت از شواهد تحولات شهر کرمان» و همچنین تحقیق رنجبر، پورجعفر، انصاری، و بمانیان (۱۳۹۰) تحت عنوان «خلاقیات‌های طراحی شهری دوره اتابکان فارس

در شکل‌گیری شبکه فضاهای عمومی شیراز» به بررسی ساختار و بافت شهری اشاره کرده است.

در خراسان با توجه به تاریخ برجسته آن تحقیقات پیشین بیشتر متمرکز بر بیان تاریخ خراسان و معرفی شهرهای آن‌ها بوده است که از جمله می‌توان به پژوهش‌های خجسته مبشری (۱۳۴۷)، علوی سبزواری (۱۳۸۴) و سیدی فرخ (۱۳۸۷) در زمینه تاریخ شهر مشهد اشاره کرد. مؤید ثابتی (۱۳۵۵) و رئیس‌السادات (۱۳۶۹) تاریخ شهر نیشابور در دوره‌های تاریخی را بررسی و تحلیل نموده‌اند. تاریخ شهر سبزواری نیز در تحقیق‌های بیهقی (۱۳۶۱) و علینقی (۱۳۸۱) صورت گرفته است.

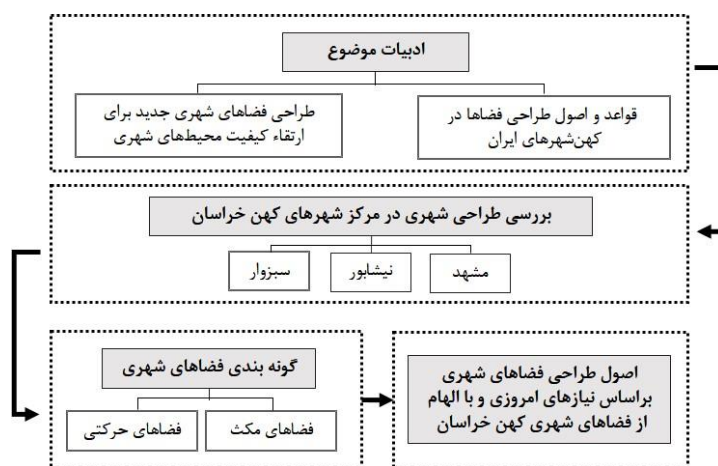
پژوهش‌هایی نیز در زمینه بررسی ساختار و بافت شهرهای کهن خراسان صورت گرفته است. از جمله می‌توان به تحقیق رحمانی، یوسفی‌نوید، مسلسل، و قربانخانی (۱۳۹۲) با عنوان «شهر نیشابور در گذر زمان، عصر قدیم و جدید» اشاره نمود که تحول شهر و مهم‌ترین عناصر شهری را بررسی کرده است. در تحقیق دیگر محمدی و اکبری (۱۳۹۳) مقاله‌ای را با عنوان «بررسی تحولات تاریخی خراسان در عهد ساسانی بر اساس آثار تاریخی و یافته‌های باستان‌شناسی» که در آن تحولات تاریخی، فرهنگی و اقتصادی خراسان و همچنین مهم‌ترین شهرهای کهن خراسان ذکر شده است. سطانی‌فرد، حاتمی‌نژاد، عباس‌زادگان، و پوراحمد (۱۳۹۴) در مقاله‌ای به تحلیل دگرگونی بافت تاریخی شهر سبزواری با استفاده از تئوری چیدمان فضا (۱۲۸۵-۱۳۸۵ ه.ش) پرداخته‌اند. با بررسی پیشینه پژوهش می‌توان

تاریخی- اسنادی می‌باشد. روش گردآوری اطلاعات به صورت مطالعات کتابخانه‌ای- اسنادی و بازدید میدانی بوده‌است. نقشه‌ها، مدارک و تصاویر مهم‌ترین فضاهای شهری گردآوری و سپس تحلیل تفسیر عکس‌های هوایی و نقشه‌های تاریخی و همچنین تحلیل فضاهای شهری صورت گرفته‌است. با توجه به این‌که اسناد و نقشه‌های تاریخی شهرهای مذکور از سال ۱۳۳۵ به بعد موجود بوده‌است، این سال به‌عنوان نقطه عطفی جهت تحلیل فضاهای شهری می‌باشد. ابتدا مختصری از تاریخ شهر بررسی و سپس مهم‌ترین فضاهای شهری شناسایی شده تا به بررسی عملکرد و ماهیت کالبدی آن‌ها پرداخته شود (شکل ۴).

چنین بیان نمود که نوآوری پژوهش حاضر استخراج اصول طراحی شهری در کهن‌شهرهای خراسان با توجه به هویت خاص محدوده می‌باشد.

روش شناسی

با توجه به وسیع‌بودن سرزمین خراسان و گسترده‌بودن شهرها و فضاهای شهری تاریخی در این محدوده، قلمرو مطالعاتی این مقاله محدود به سه شهر کهن و تاریخی در خراسان قدیم شامل مشهد، نیشابور، سبزوار واقع در استان خراسان رضوی (با توجه به تقسیم‌بندی سیاسی جدید در ایران) می‌باشد. روش تحقیق توصیفی- تحلیلی و



شکل ۴. فرایند پژوهش

مأخذ: نگارندگان

شهری آن‌ها استخراج شوند^۱. با توجه به اینکه اسناد و نقشه‌های تاریخی شهرهای مذکور از سال ۱۳۳۵ به بعد موجود بوده‌است، این سال به‌عنوان نقطه عطفی جهت تحلیل فضاهای شهری می‌باشد. در تحلیل فضاهای شهری به گونه‌شناسی فضاها، ماهیت عملکردی و فرمی فضاها توجه می‌شود.

مشهد

در آغاز قرن سوم هجری در قسمتی از قدیمی‌ترین بخش مشهد کنونی، در قریه‌ای به نام سناباد، کاخ والی خراسان در وسط باغی بزرگ واقع شده بود که در آن زمان به دلیل وجود مدفن هارون الرشید،

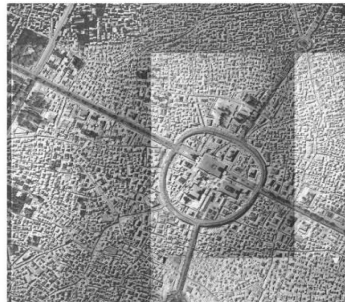
بحث و یافته‌ها

با بررسی تاریخ خراسان دریافته می‌شود که این سرزمین بخشی از ایران بزرگ بوده و از دوران ساسانیان نامی کلی برای اشاره به نواحی شرقی ایران بوده‌است. قلمرو تاریخی خراسان در گذشته شامل استان خراسان در ایران کنونی و بخش‌های عمده‌ای از افغانستان و ترکمنستان امروزی بوده‌است. در دوران حاضر استان خراسان تا سال ۱۳۸۳ شمسی وسیع‌ترین استان ایران بود و پس از آن به سه بخش خراسان شمالی، رضوی و جنوبی تقسیم شد. در این مقاله استان خراسان رضوی و مهم‌ترین شهرهای کهن و تاریخی آن شامل مشهد، نیشابور، سبزوار بررسی می‌شود. در ادامه با توجه به هدف تحقیق، تأکید بر عمده مهم‌ترین فضاهای شهری منتخب به‌ویژه در حوزه مرکزی شهرها می‌باشد تا برخی از قواعد طراحی

۱. تحلیل‌های بیان‌شده برگرفته از پژوهش‌های تاریخی شهرها، مطالعات مهندسیین مشاور در طرح‌های شهری مشهد، نیشابور و سبزوار و همچنین مطالعات میدانی پژوهشگران می‌باشد.

و در دوران پهلوی نیز بناها و خیابان‌های جدید در مشهد ایجاد شد. پس از پیروزی انقلاب اسلامی، شهر مشهد مقدس به‌عنوان مهم‌ترین قطب زیارتی کشور مورد توجه قرار گرفت و امکانات فرهنگی، رفاهی و خدماتی گسترش چشمگیری یافت (سیدی فرخند، ۱۳۸۷ و پیش، ۱۳۴۷). تصاویر هوایی شهر در سال‌های مختلف در شکل ۵ مشاهده می‌شود.

خلیفه عباسی، به بقعه هارونیه شهرت داشت. در سال ۲۰۳ ه.ق پیکر مطهر امام رضا (ع) در همان بقعه به خاک سپرده شد و این مکان مشهدالرضا نام گرفت. در دوران حکمرانان سامانی، در جهت آبادانی مشهد اقداماتی به‌عمل آمد، در قرن پنجم نیز به توسعه و تجهیز حرم امام توجه شد و در قرن‌های بعد به‌تدریج مشهدالرضا به صورت شهرکی مذهبی درآمد. در عهد قاجاریه بخش‌های دیگری بر اماکن متبرکه افزوده شد



۱۳۳۵



۱۳۴۲



۱۳۵۴



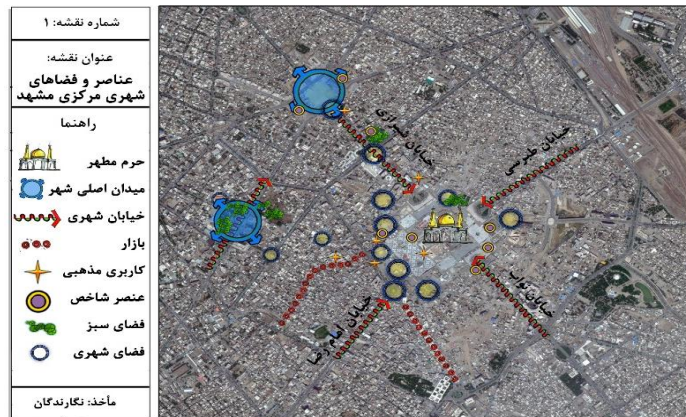
۱۳۸۱

شکل ۵. تصاویر هوایی مشهد در سال‌های مختلف

مأخذ: اداره کل نقشه‌برداری شمال شرق کشور (۱۳۸۸)

حرکتی شامل خیابان‌های منتهی به حرم (شیرازی، امام رضا، طبرسی و نواب صفوی) می‌باشد که به‌عنوان محورهای بصری هستند. وجود عناصر تاریخی ارزشمند در دو طرف خیابان منجر به شکل‌گیری فضاهای شهری و ایجاد نقاط کانونی شده که مکان مناسبی برای برگزاری مراسم و آیین‌های مذهبی می‌باشند (شکل ۷).

در ساختار شهر مشهد، حرم مطهر به‌عنوان حوزه مرکزی بوده و عمده فضاهای شهری در مجاورت آن شکل گرفته‌است. مرکز تاریخی و مذهبی شهر مشهد مجموعه‌ای به‌هم‌پیوسته از عناصر مختلف شهری، حرم امام‌رضا (ع)، مساجد، بازار رضا و بازارهای قدیمی شهر، کاروان‌سرا، مدرسه، حمام است (شکل ۶). عمده فضاهای شهری به صورت فضاهای حرکتی و فضاهای مکث می‌باشند. فضاهای شهری



شکل ۶. عناصر و فضاهای شهری مرکزی مشهد
مأخذ: نگارندگان

با بررسی تحول بافت تاریخی و موقعیت قرارگیری فضاهای مهم در زمان‌های مختلف مشخص می‌شود که اکثر فضاها و گشودگی‌های فضایی در مجاورت عناصر شاخص شهری مانند مساجد و مدارس شکل گرفته‌اند. از جمله؛ فضای شهری مجاور حمام و مسجد شاه واقع در خیابان خسروی و فضای شهری مقابل مسجد ملاهاشم، واقع در خیابان شیرازی (شکل ۹).

فضاهای مهم حرکتی دیگر بازار سرشور در محله سرشور و بازار سرپوشیده و سنتی رضا می‌باشد. چهارسوق بازار سرشور (شکل ۸) مسقف است ولی کل مسیر بازار سرباز می‌باشد. عناصری مانند مسجد، حسینیه در راستای آن وجود دارد. دسترسی و نفوذپذیری آن‌ها از محور اصلی است و جلوخان آن‌ها و صحن هریک به عرصه فضای شهری مبدل شده‌است.



شکل ۸. چهارسوق بازار سرشور مشهد
مأخذ: نگارندگان



شکل ۷. برگزاری مراسم مذهبی در خیابان شیرازی مشهد
مأخذ: نگارندگان

در نمای اصلی مدرسه و مسجد مشاهده می‌شود. مدرسه نواب شامل ۲ طبقه با ۷۵ حجره می‌باشد. در طراحی فضاهای باز آن از عنصر آب و سبز استفاده شده‌است و سلسله‌مراتبی از فضاهای متباین از طریق سرپوشیده کردن و اختلاف ارتفاع در آن شکل گرفته‌است. گنبد و مناره مسجد ملاهاشم نیز به دلیل فرم خاص خود تبدیل به نشانه شهری (شکل ۱۰) شده‌است.

مدرسه نواب و مسجد ملاهاشم از مهم‌ترین بناهای تاریخی خیابان شیرازی و نزدیک حرم، توسط بوصالح رضوی در دوره سلطنت شاه سلیمان صفوی، در سال ۱۰۸۲ قمری بنا شده‌است که پس از تغییرات معماری، تجدید بنا شده‌است. استفاده از مصالح همگون در بالا بردن تداوم، پیوستگی و کیفیت بصری نمای خیابان نقش ویژه‌ای ایفا می‌کند. تعادل، تقارن و هماهنگی



شکل ۱۰. مسجد ملاهاشم و مدرسه نواب،

مشهد

مأخذ: نگارندگان



شکل ۹. نمای مسجد ملاهاشم و مدرسه نواب، مرکز شهر مشهد

مأخذ: مهندسین مشاور فجر توسعه (۱۳۸۵)

نیشابور

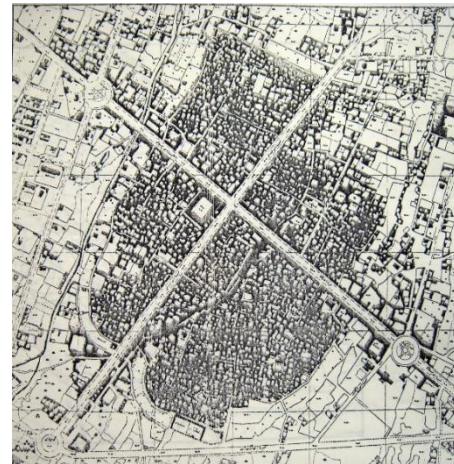
(طاهری، ۱۳۸۲ و موید ثابتی، ۱۳۵۵). شکل ۱۱ شهر نیشابور در سال ۱۳۴۵ را نشان می‌دهد. هسته مرکزی شهر نیشابور همان بافت قدیمی شهر می‌باشد و در اطراف تقاطع خیابان شرقی- غربی امام خمینی و خیابان‌های شمالی- جنوبی پانزده خرداد و فردوسی قرار دارد. مهم‌ترین عناصر شهری در محدوده مرکز شهر قرار گرفته‌است و مجموعه‌ای به هم پیوسته از بازار، مسجد جامع، کاروان‌سرا، آب‌انبار و مراکز اداری و تجاری می‌باشد (شکل ۱۲).

اقوام ساکن در نیشابور همواره مورد توجه و هجوم اقوام مختلف هم چون ترکان غز، ترکمن‌ها، مغولان و... قرار گرفته و توسط زلزله‌های مکرر هسته تاریخی شهری جابه‌جا شده‌است و تحولات تاریخی بسیاری داشته‌است. در زمان حکومت قاجار شهر چهار محله چهار دروازه (مشهد، ارگ، عراق و پاچنار) و دو مدرسه (گلشن و درب مسجد)، سه قنات و سه کاروان‌سرای معتبر (میرزا حسین مستوفی، حاج رضا و شاه عباسی) داشته‌است



شکل ۱۲. عناصر و فضاهای شهری مرکزی نیشابور

مأخذ: نگارندگان



شکل ۱۱. شهر نیشابور در سال ۱۳۴۵

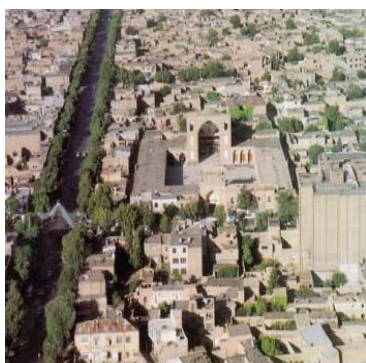
مأخذ: اداره کل نقشه‌برداری شمال شرق کشور (۱۳۸۸)

مانند کاروان‌سرای عباسی شهر مهم‌ترین فضاهای مکث شهری در محدوده محسوب می‌شوند. قدیمی‌ترین بازار شهر (شکل ۱۳)، بازار سرپوشیده (مربوط به دوره صفوی) است و تعداد اندکی از عناصر اصلی ساختار بازار مانند

فضاهای شهری واقع در مرکز شهر نیشابور به صورت فضاهای مکث و حرکت قابل شناسایی هستند. بازار، خیابان و لبه‌های فعال تجاری به عنوان فضاهای حرکتی و میدان اصلی شهر، صحن عناصر شاخص مانند مسجدجامع و مدرسه، فضاهای شهری مجاور عناصر شاخص

مسجد به ابعاد ۵۹ در ۴۵ متر در وسط دارای حوض آب و در جانب شمال و جنوب، ایوان و در جهات دیگر رواق و شبستان (شکل ۱۵) است. صحن محصور آن مبدل به فضای شهری جهت حضور مردم و برگزاری مراسم و آیین‌های ملی و مذهبی می‌باشد. مدرسه علمیه گلشن روبه‌روی مسجد جامع نیشابور واقع شده و دارای پلان مستطیل شکل و به شکل دواایوانی احداث گشته‌است (شکل ۱۶).

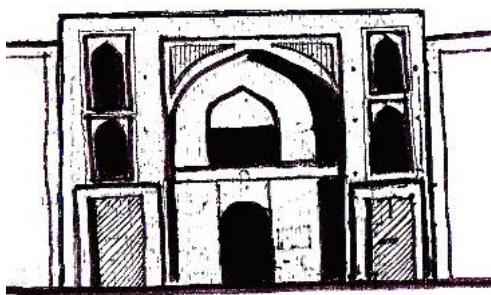
کاروان‌سرای درون شهری، تیمچه، حمام مرمر، حمام گلشن و آب‌انبار باقی مانده‌است. نسبت ارتفاع به عرض بازار ۱ به ۲ و از طریق ایجاد رواق، سرپوشیده و سرباز کردن مسیر فضاهای متباین ایجاد شده‌است. مسجد جامع نیشابور (شکل ۱۴) یکی از بناهای با ارزش دوره تیموری است. این مسجد چهارایوانی و دارای سه مدخل ورودی و خروجی است که مسجد را در این جهات به محلات قدیمی شهر ارتباط می‌دهد. ورودی اصلی در مجاورت خیابان اصلی شهر است. صحن



شکل ۱۴. ایزومتریک مسجد جامع نیشابور
مأخذ: مهندسین مشاور پلشیر (۱۳۸۸)



شکل ۱۳. بازار سرپوشیده نیشابور
مأخذ: نگارندگان



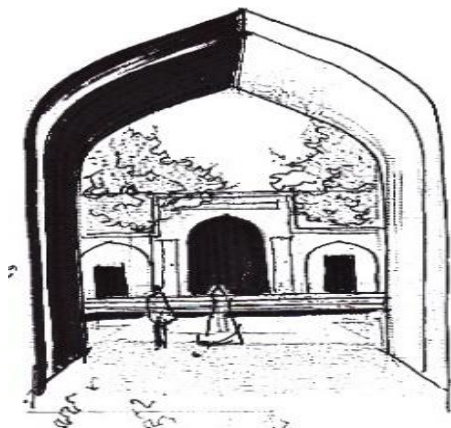
شکل ۱۶. نمای ورودی مدرسه گلشن نیشابور
مأخذ: نگارندگان



شکل ۱۵. شبستان مسجد جامع نیشابور
مأخذ: نگارندگان

شده و دارای یک ورودی است که از سطح دیوارهای طرفین پیش‌آمده‌تر و به لحاظ تاکید بیشتر بر ورودی مرتفع‌تر از دیوارهای طرفین احداث گشته‌است (شکل ۱۸).

کاروان‌سرای شاه‌عباسی مربوط به دوره صفویه از نوع چهار ایوانی با حیاط مرکزی و حجراتی گرداگرد آن می‌باشد (شکل ۱۷). پلان کاروان‌سرا مربع و در ابعاد ۶۹٫۳ در ۶۸٫۳ متر ساخته



شکل ۱۸. کاروان سرای شاه عباسی نیشابور
مأخذ: نگارندگان



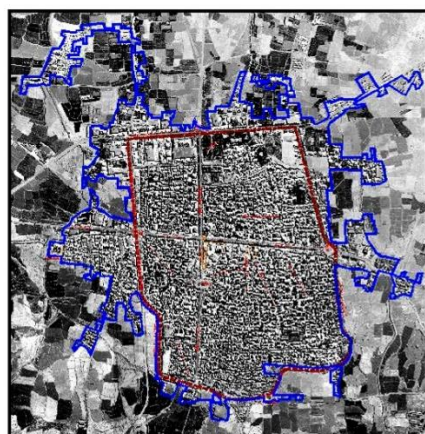
شکل ۱۷. کاروان سرای نیشابور در بافت قدیم شهر
مأخذ: نگارندگان

ایرانیان باستان که مخصوص کشاورزان بوده در بلندای کوه‌های ریوند گواهی از تمدن چند هزار ساله مردمان سبزوار است. شهر در دوره اسلامی شاهد حوادث و تهاجمات بی‌شماری بوده است. در دوره قاجاریه بر اساس نوشته اعتماد السلطنه در کتاب مرآت البلدان سبزوار ۱۵ هزار نفر جمعیت و ۱۰ محله داشته است. شهر سبزوار قدیم در گذشته مانند سایر شهرها دارای دروازه و خندق به لحاظ حفظ امنیت بوده و دارای چهار دروازه به نام‌های عراق، ارگ، نیشابور و سبزیز است (علینقی، ۱۳۸۱). شکل ۱۹ تصاویر هوایی شهر در سال‌های مختلف را نشان می‌دهد.

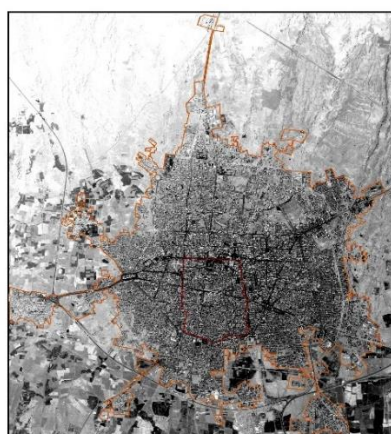
شادیاخ یکی از محله‌های شهر کهن نیشابور بوده است که از اوایل سده سوم هجری مسکونی شده و سال ۶۶۹ هجری که زمین لرزه آن را درهم‌نوردیده، باعث جابه‌جایی هسته اصلی شهر شده است. بخشی از بقایای شهر کهن نیشابور در آن محل نهفته است. این مکان هم چنین جایگاه زندگی شیخ عطار نیشابوری بوده و اکنون نیز آرامگاه وی و خیابان نیشابوری در آن‌جا قرار دارند. فضاهای مذکور تبدیل به فضاهای شهری شده که از طریق جاده قدیم شهر به محور اصلی و خیابان فعال شهری به مرکز شهر متصل شده‌اند.

سبزواری

سبزواری در گذشته در مسیر راه ابریشم قرار داشته است. نام سبزواری در گذشته بی‌هق بوده، آتشکده آذربرزین مهر یکی از ۳ آتشکده مهم



۱۳۲۵

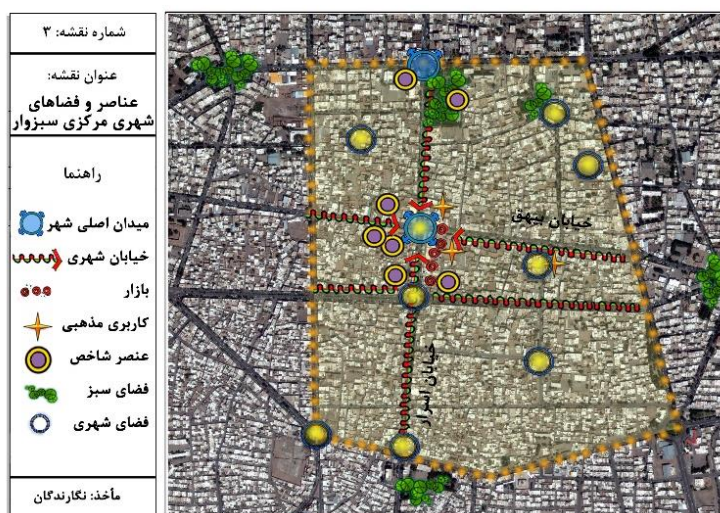


۱۳۷۲

شکل ۱۹. تصاویر هوایی شهر سبزوار در سال‌های مختلف
مأخذ: اداره کل نقشه‌برداری شمال شرق کشور (۱۳۸۸)

عناصر مختلف شهری از جمله مسجد جامع، بازار سرپوشیده شهر، کاروان سرا، مدرسه و حمام می‌باشد (شکل ۲۰).

هسته مرکزی شهر سبزوار همان بافت قدیمی یک صد و هفتاد سال پیش است، در اطراف تقاطع خیابان شرقی-غربی بیهق و خیابان شمالی-جنوبی اسرار قرار دارد. مرکز شهر مجموعه‌ای به هم پیوسته از



شکل ۲۰. عناصر و فضاهای شهری مرکزی سبزوار

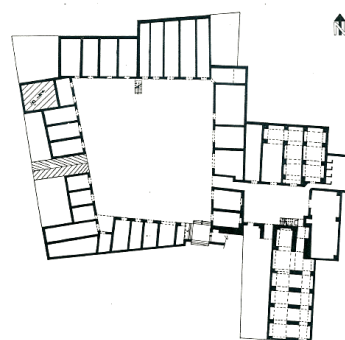
مأخذ: نگارندگان

عمده تقسیم می‌شود، اول بازاری بوده که از دروازه نیشابور در شرق شروع و به دروازه عراق در غرب ختم می‌شده و دوم بازاری بوده که از میدان ارگ (حدود باغ ملی امروزی) شروع شده و از ضلع جنوبی آن به چند شعبه تقسیم می‌شده. بازار دیگر شهر حاج‌زمان است (اشکال ۲۱-۲۲) متعلق به دوره قاجار است. دو ورودی اصلی دارد، سردر اصلی بازار از خیابان بیهق است. در بازارچه یک هشتی قرار گرفته که در اطراف آن مغازه‌ها وجود دارند و در ضلع شمالی آن توسط پلکانی به حیاط کاروان سرا متصل می‌شود.

فضاهای شهری واقع در مرکز شهر سبزوار به صورت فضاهای مکث و حرکت قابل شناسایی هستند. خیابان‌های اصلی شهر، بازار سرپوشیده و بازار حاج‌زمان عمده فضاهای حرکتی هستند. خیابان بیهق از قلب شهر قدیم عبور می‌کند و تقریباً در طول بازار قدیم شهر و بر روی آن احداث شده‌است. بازار سبزوار به دو بخش



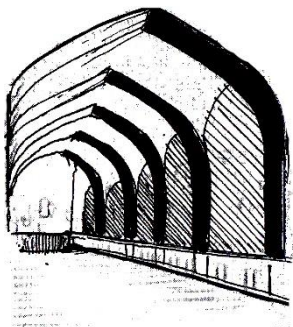
شکل ۲۲. بازار حاج‌زمان، سبزوار
مأخذ: مهندسین مشاور زیست‌کاوش (۱۳۸۲)



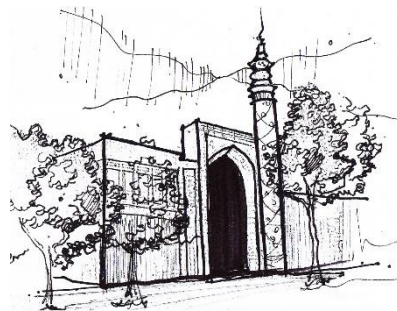
شکل ۲۱. پلان طبقه همکف بازار حاج‌زمان سبزوار
مأخذ: مهندسین مشاور زیست‌کاوش (۱۳۸۲)

۲۰ متر تبدیل به نشانه شهری شده است. دسترسی هر دو مسجد از خیابان اصلی است و ورودی آن با اختلاف ارتفاع و تقارن در جداره شاخص شده است.

رباط فرامرزان یکی از کاروانسراهای اصلی شهر است که امروزه به موزه مردم‌شناسی تبدیل شده است و ورودی این رباط از بخش جنوبی و از طریق یک هشتی به ایوان جنوبی منتهی می‌گردد. صحن رباط روباز بوده و علاوه بر چهار ایوان اصلی غرفه‌هایی نیز مشرف بر صحن ساخته شده است. (شکل ۲۵).



شکل ۲۵. رباط فرامرزان سبزوار
مأخذ: نگارندگان



شکل ۲۴. مسجد پامنار سبزوار
مأخذ: نگارندگان



شکل ۲۳. صحن مسجد جامع سبزوار
مأخذ: مهندسین مشاور زیست کاوش (۱۳۸۲)

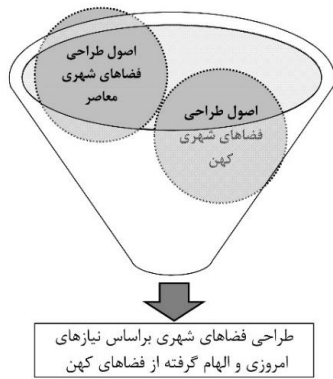
میدان اصلی شهری به‌عنوان اصلی‌ترین فضای شهری مرکزی بوده و عمده بناهای تاریخی مسجد جامع، مدرسه فخریه و کاروانسرا در آن واقع شده‌اند. فضاهای مکتب جلوخان و صحن عناصر شاخص شهری مذکور می‌باشد. مسجد جامع سبزوار (شکل ۲۳) با مساحتی حدود چهارهزار مترمربع مشتمل بر ایوان‌ها، صحن و شبستان می‌باشد. نسبت عرض به طول صحن مسجد ۱ به ۲ می‌باشد و صحن آن تبدیل به فضایی جهت برگزاری آیین‌های ملی و مذهبی است. مسجد پامنار (شکل ۲۴) به دلیل وجود مناره‌ای مجاور ایوان با ارتفاع بیش از

۶. نتیجه گیری

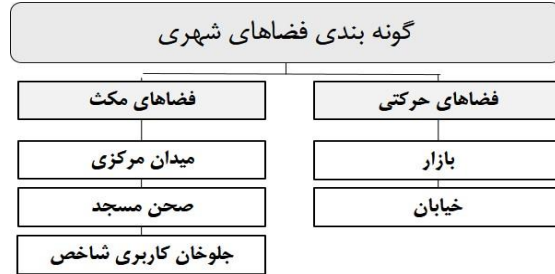
امروزی بهره جست. اما بایستی به این نکته توجه نمود که وجود اصول طراحی مناسب در گذشته و بررسی و معرفی آن‌ها به این معنا نیست که طراحی و احداث فضاهای شهری برای شهرهای امروز کاملاً مطابق با الگوهای سنتی باشد. فضاهای شهری در گذشته مطابق با معیارهای ارزشی و نیازهای آن زمان شکل گرفته‌اند و فضاهای شهری امروز باید با توجه به شرایط و مقتضیات امروزه، طراحی و ساخته شوند و اصول مستخرج در فضاهای کهن منبع الهامی برای طراحی فضاهای شهری جدید با هویت می‌باشد (نمودار ۲۷). جدول ۱ اصول مستخرج از تحلیل فضاهای شهری کهن در خراسان بر اساس ماهیت عملکردی و کالبدی آن‌ها نشان می‌دهد.

خیابان و میدان به‌عنوان اصلی‌ترین فضاهای شهری مورد توجه اکثر نظریه‌پردازان قرار گرفته است. در مرکز شهرهای کهن خراسان نکته حائز اهمیت شکل‌گیری فضاهای شهری در مجاورت عناصر شاخص تاریخی، مذهبی، آموزشی و فرهنگی است. از جمله؛ فضاهای شکل گرفته در بازار شهر، جلوخان کاروانسرا، صحن مساجد می‌باشد. شکل ۲۶ گونه‌بندی فضای شهری در سه شهر تاریخی خراسان را نشان می‌دهد.

بسیاری از این فضاهای شهرهای بیان‌کننده گنجینه‌ای از اصول و قواعد طراحی شهری می‌باشند. لذا می‌توان از این اصول برای طراحی فضاهای شهری معاصر و با توجه به نیازهای



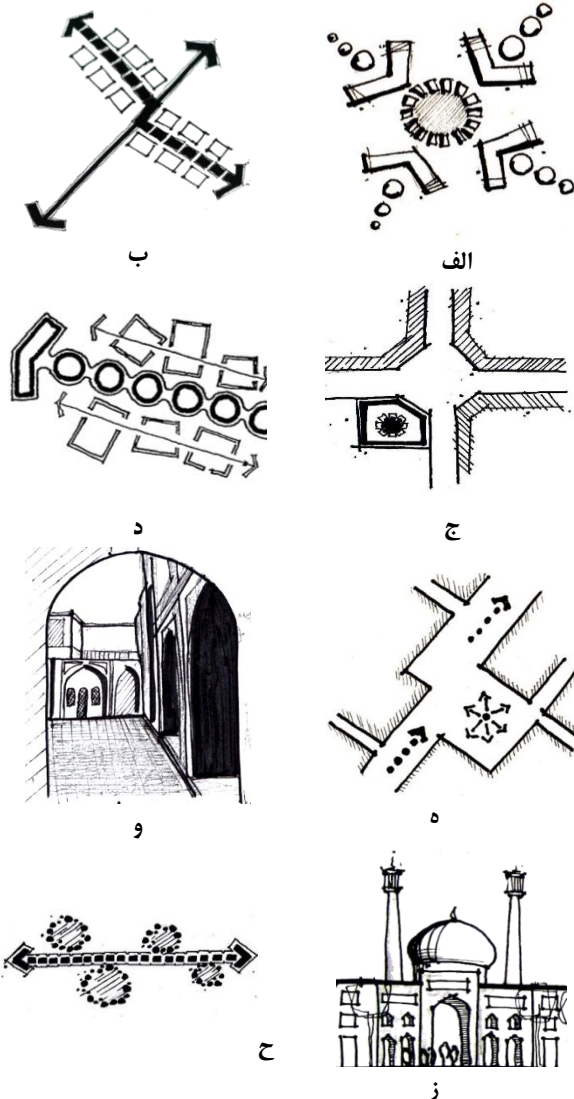
شکل ۲۷. طراحی فضاهای شهری معاصر با الهام از اصول فضاهای شهری کهن
مأخذ: نگارندگان



شکل ۲۶. گونه بندی فضاهای شهری در شهرهای کهن خراسان
مأخذ: نگارندگان

جدول ۱. اصول طراحی فضاهای شهری کهن در خراسان

مأخذ: نگارندگان



- قرارگیری فضای شهری مرکزی در تقاطع خیابان‌های اصلی شهر (الف)
- تجمع کاربری‌های مهم در امتداد خیابان‌های اصلی شامل مساجد، حسینیه‌ها و تکیه‌ها (ب)
- مکان‌یابی مسجد جامع به عنوان مهم‌ترین عنصر شاخص مرکز در میدان اصلی شهر و دسترسی مسجد جامع از خیابان فعال شهری (ج)
- طراحی خیابان‌های شهری به صورت محورهای بصری با دید به شاخص‌ترین عنصر شهر، مسجد (د)
- نسبت ۱ به ۲ در صحن عناصر شاخص مانند حیاط مساجد
- ایجاد فضاهای ایستا و پویا در مسیرهای پیاده و خیابان‌های شهری (ه)
- ترکیب اشکال هندسی ساده (گرایش به فرم مربع) برای ایجاد فضاهای شهری
- تقارن و تعادل در جداره نمای کاربری‌های شاخص مرکز شهر
- ایجاد تباین فضایی در فضاهای شهری مذهبی از طریق طراحی رواق و اختلاف ارتفاع (و)
- طراحی نشانه‌های شاخص شهری مانند گنبد مسجد جامع با فرمی متمایز (ز)
- شاخص نمودن ورودی کاربری‌های مهم مانند مسجد جامع و مدرسه از طریق طراحی ورودی‌های بزرگ و ایجاد اختلاف ارتفاع و نمای متقارن
- قرارگیری بازار به عنوان قلب شهر در مرکز شهر و قرارگیری عملکردهای متفاوت مذهبی، فرهنگی در طول مسیر آن
- استفاده تمثیلی از گیاه و آب در طراحی فضاهای شهری (ح)
- استفاده از عناصر بلند و شاخص به عنوان نماد و نشانه

منابع

- اسمعیلیان، سحر. و پورجعفر، محمدرضا. (۱۳۹۲). در جستجوی معیارهای شکل‌دهنده شبکه فضاهای شهری در بافت‌های تاریخی. مدیریت شهری، ۱۰(۱)، ۹۲-۶۵.
- اهری، زهرا. و حبیبی، محسن. (۱۳۹۱). مکتب اصفهان در شهرسازی (زبان‌شناسی عناصر و فضاهای شهری، واژگان و قواعد دستوری). تهران: انتشارات دانشگاه هنر.
- بحرینی، حسین. و تاج‌بخش، گلناز. (۱۳۷۸). مفهوم قلمرو در فضاهای شهری و نقش طراحی شهری خودی در تحقق آن. نشریه هنرهای زیبا، ۱۶(۱)، ۳۱-۱۸.
- بحرینی، حسین. بلوکی، بهناز. و تقابن، سوده. (۱۳۸۸). تحلیل مبانی نظری طراحی شهری معاصر (اواخر قرن ۱۹ تا دهه هفتم قرن ۲۰ میلادی). تهران: انتشارات دانشگاه تهران.
- بنتلی، ی.، الکک، آ.، مورین، پ.، گلین، س. و اسمیت، گ. (۱۹۸۵). محیط‌های پاس‌خده- کتاب راهنمای طراحان. (ترجمه م. بهزادفر). تهران: انتشارات دانشگاه علم و صنعت ایران.
- بینش، تقی. (۱۳۴۷). کلیات جغرافیای تاریخی مشهد. نامه آستان قدس، ۹(۲)، ۸۶-۶۵.
- بیهقی، علی بن زید. (۱۳۶۱). تاریخ بیهقی. تهران: انتشارات فروغی.
- پورجعفر، محمدرضا. و پورجعفر، علی. (۱۳۹۲). گونه‌شناسی فضا، تاملی بر مفهوم فضا‌سازی شهری. نشریه شهر، زیبایی، زندگی، ۱(۷)، ۱۳-۶.
- توسلی، محمود. (۱۳۷۱). اصول و روش‌های طراحی شهری و فضاهای مسکونی در ایران (جلد اول). تهران: مرکز مطالعات و تحقیقات شهرسازی و معماری ایران.
- توسلی، محمود. (۱۳۸۸). طراحی شهری هنر نوکردن ساختار شهر همراه با چهار نمونه موردی. تهران: نشر خانه چاپ و طرح.
- خجسته‌مبشری، محمدحسین. (۱۳۴۷). تاریخ مشهد. مشهد: انتشارات آستان قدس رضوی.
- رحمانی، امیر.، یوسفی‌نوید، مجید، مسلسل، عبدالله. و قربانخانی، محسن. (۱۳۹۲). شهر نیشابور در گذر زمان (عصر قدیم و جدید). پژوهشنامه خراسان بزرگ، ۱(۱)، ۳۳-۲۳.
- رنجبر، احسان.، پورجعفر، محمدرضا، انصاری، مجتبی. و بمانیان، محمدرضا. (۱۳۹۰). خلاقیت‌های طراحی شهری دوره اتابکان فارس در شکل‌گیری شبکه فضاهای عمومی شیراز. مطالعات شهر ایرانی/اسلامی، ۲(۴)، ۳۳-۴۰.
- رئیس‌السادات، سید حسن. (۱۳۶۹). تاریخ شهرهای خراسان، نیشابور. نشریه جغرافیا، تحقیقات جغرافیایی، ۱۷، ۱۵۵-۱۴۲.
- سلطان‌زاده، حسین. (۱۳۸۵). فضاهای شهری در بافت‌های تاریخی ایران. تهران: دفتر پژوهش‌های فرهنگی.
- سلطانی فرد، هادی.، حاتمی‌نژاد، حسین.، عباس‌زادگان، مصطفی. و پوراحمد، احمد. (۱۳۹۴). تحلیل دگرگونی بافت تاریخی شهر سبزوار با استفاده از تئوری چیدمان فضا (۱۳۸۵-۱۳۸۵ ه.ش). فصلنامه فضای جغرافیایی، ۱۴(۴)، ۱۷۹-۱۶۳.
- سیدی‌فرخ، مهدی. (۱۳۸۷). گزیده تاریخ و جغرافیای تاریخی شهر مشهد، از آغاز تا انقلاب اسلامی. مشهد: انتشارات سازمان فرهنگی تفریحی شهرداری مشهد.
- صادقی، علی اشرف. (۱۳۶۳). کتاب تاریخ نیشابور. مجله نشر دانش، ۵(۳)، ۳۶-۴۵.
- طاهری، علی. (۱۳۸۴). درآمدی بر جغرافیا و تاریخ نیشابور. نیشابور: نشر شادیاخ.
- عباس‌زادگان، مصطفی. (۱۳۸۴). ابعاد اجتماعی-روانشناختی فضاهای شهری. علوم مهندسی، ویژه‌نامه معماری و شهرسازی، ۱۶(۱)، ۸۴-۶۹.
- علوی سبزواری، محمد مهدی. (۱۳۸۴). تاریخ طوس یا مشهدالرضوی. مشهد: انتشارات هفت سین.
- علینقی، امین. (۱۳۸۱). تاریخ سبزوار. تهران: انتشارات دایرةالمعارف ایران‌شناسی.
- لینچ، ک. (۱۹۶۰). سیمای شهر. (ترجمه م. مزینی). تهران: انتشارات دانشگاه تهران.
- محمدی، علی. و اکبری، امیر. (۱۳۹۳). بررسی تحولات تاریخی خراسان در عهد ساسانی بر اساس آثار تاریخی و یافته‌های باستان‌شناسی. پژوهشنامه تاریخ، ۹(۳)، ۹۳-۱۳۸.
- منصوری، امیر. (۱۳۸۶). دو دوره سازمان فضایی در شهر ایرانی: قبل و بعد از اسلام، با استعانت از شواهد تحولات شهر کرمان. باغ نظر، ۴(۷)، ۶۰-۴۹.

موید ثابتی، سیدعلی. (۱۳۵۵). *تاریخ نیشابور*. تهران: انتشارات انجمن آثار ملی.

مهندسین مشاور زیست کاوش. (۱۳۸۲). طرح تفصیلی ویژه بافت قدیم و مرکزی شهر سبزوار.

مهندسین مشاور طرح اندیشان شهر. (۱۳۷۳). طرح تفصیلی مرکز شهر مشهد.

مهندسین مشاور فجر توسعه. (۱۳۸۵). شناخت سیمای شهر و طراحی شهری خیابان‌های منتهی به حرم مطهر.

مهندسین مشاور معمار و شهرساز پلشیر. (۱۳۸۸). طرح تفصیلی ویژه بافت قدیم شهر نیشابور.

Carmona, M., Heath, T., Oc, T. & Tiesdell, S. (2003). *Public Places Urban Spaces*. Amsterdam: Architectural Press.

DETR and CABE. (2000). *By Design, Urban Design in Planning System: Towards Better Practice, Commission for Architecture & Built Environment*. London: Thomas Telford.

Jacobs, J. (1965). *The Death and Life of Great American Cities*. New York: Random House.

Madanipour, A. (1996). *Design of Urban Space: An inquiry into a Socio-spatial*. Chi Chester: John Wiley & Sons.