

درون گرایی و بازتاب اصل محرمیت در معماری ایرانی - اسلامی نمونه پژوهش میدانی؛ خانه های تاریخی بیرجند

حسن هاشمی زرج آباد^۱

علی زارعی^۲

عابد تقوی^۳

تاریخ دریافت: ۱۳۹۴/۰۷/۲۸

تاریخ پذیرش: ۱۳۹۴/۰۹/۰۸

شماره صفحات: ۸۳ - ۹۷

چکیده

"درون گرایی" و "محرمیت" دو اصل اساسی و بنیادی در معماری ایرانی - اسلامی است که تأثیر بسزایی در شکل گیری سازمان فضایی شهرها و عناصر کالبدی بناهای سنتی ایران داشته است. هرچند عامل اقلیم در انتخاب و گزینش اصل درون گرایی در شهرسازی ایران قبل از اسلام مؤثر بوده است لیکن در دوره اسلامی بر پایه مبانی و ارزش های اعتقادی و جهان بینی اسلامی علاوه بر الگوی درون گرایی، اصل محرمیت نیز از دو منظر کالبدی و معنایی به عنوان یکی از معیارهای اصلی طراحی شهرها و بناها مورد توجه معماران قرار گرفت. از جمله فضاهایی که بازتاب دو اصل فوق الذکر به روشنی در فضاهای کالبدی آن قابل مشاهده است خانه ها هستند. نداشتن ارتباط بصری مستقیم داخل خانه با فضاهای شهری و تقدس بخشیدن و حفظ حریم خانواده و فراهم کردن فضا و قلمرو محرم در عناصر فضایی از ویژگی ها و شاخصه های خانه های دوران اسلامی ایران است. نگارنده در پژوهش حاضر با هدف بازشناسی و بازنمایی دو اصل درون گرایی و محرمیت در عناصر کالبدی - فضایی خانه های تاریخی بیرجند سعی در تبیین آن با روش توصیفی - تحلیلی و ابزار گردآوری اطلاعات مشاهده و بررسی میدانی خواهد داشت. نتایج پژوهش بیانگر آن است که در طراحی و ساخت خانه های تاریخی بیرجند معماران از دو اصل درون گرایی و محرمیت در ساماندهی فضایی عناصر کالبدی بهره گرفته اند؛ که بازتاب آن را می توان در ساخت بنا با نقشه و الگوی درون گرایی و تأمین لایه های محرمیت سه گانه عمومی - خصوصی و نیمه خصوصی مشاهده کرد.

کلید واژه ها:

محرمیت، درون گرایی، بیرجند، خانه، اندام های معماری

۱ - استادیار گروه باستان شناسی دانشگاه بیرجند hhashemi@birjand.ac.ir

۲ - استادیار گروه باستان شناسی دانشگاه بیرجند

۳ - استادیار گروه باستان شناسی دانشگاه مازندران

۱- مقدمه

میدانی بهره برده تا مصادیق عینی و کاربردی دو اصل درون-گرایی و محرمیت را در عناصر کالبدی بناهای مورد مطالعه مشخص نماید؛ همچنین به منظور آگاهی از منابع فقهی (قرآن و احادیث) در مبحث محرمیت و تدوین مبانی نظری و پیشینه تحقیق از روش مطالعه کتابخانه‌ای نیز استفاده کرده است. نمونه‌های انتخاب شده از جامعه آماری مورد مطالعه متمرکز به پنج خانه اعتمادی، پردلی، آراسته، فروتنی و لاله از محلات بافت تاریخی بیرجند - متعلق به دوره قاجار - می‌باشند که از منظر شاخصه‌های معماری ایرانی - اسلامی نمونه‌های مطالعاتی مناسبی جهت بازنمایی الگوی درون‌گرایی و اصل محرمیت می‌باشند.

۳- زمینه‌های تاریخی و پیشینه تحقیق

بیرجند تا دوران صفویه رشد زیادی نداشت لیکن از این زمان به بعد با رسمیت شناختن مذهب شیعه و خاتمه دادن به ناامنی پیشرفت کرد. در دوران حکومت قاجار با تسلط خاندان خزیمه بر این شهر بر اعتبار و اشتهار آن افزوده گشت و بیرجند مرکز حاکم نشین قایمات گردید (بهنیا، ۱۳۸۱: ۱۳۸). که این امر نقش بسزایی در آبادانی و توسعه شهر در این دوره داشت. شکل‌گیری محلات مختلف و ساخت بناهای درون شهری و عام‌المنفعه، عمارت‌های دیوانی و حکومتی، باغ‌ها و خانه‌ها در این دوره از رشد چشمگیری برخوردار گردید و ساختار شهری دگرگون گردید. شهر بیرجند در دوران قاجار شهری کوچک بود که از نظر کالبدی و فرهنگی برخوردار از ساختاری کاملاً سنتی و درون‌گرا بود. در خصوص مبحث درون‌گرایی و محرمیت مطالعات مناسبی با دو رویکرد بررسی مفهومی درون‌گرایی و بررسی جایگاه محرمیت در معماری سنتی ایران انجام گرفته که به طور عمده در قالب مقاله در همایش‌ها و کنفرانس‌های علمی و فصلنامه‌های تخصصی هنر و معماری ارائه و منتشر گردیده‌اند که از آن جمله می‌توان به مقالات ۱- "بررسی درون‌گرایی به عنوان عنصری پایدار در معماری خانه‌های ایرانی"، ۲- "لایه‌های محرمیت در خانه‌های سنتی ایران، نماد الگوی دینی در زندگی خانواده"، ۳- بررسی حضور نور طبیعی و محرمیت فضاهای داخلی خانه‌های درون‌گرای شهر یزد"، ۴- "حریم و حجاب در معماری مسکونی سنتی ایران" ۵- محرمیت در الگوی مسکن بومی و به کارگیری آن در معماری معاصر تهران ۶- "بررسی

معماری سنتی ایران را ایران را می‌توان سرشار از مفاهیمی دانست که بر اساس فرهنگ، عقاید و اندیشه ایرانی - اسلامی معنا می‌یابد. یکی از مفاهیمی که با ریشه گرفتن از فرهنگ اسلامی و باورهای دینی به عرصه معماری سنتی ایران راه یافته موضوع "محرمیت" و "درون‌گرایی" است (مهجوی نژاد، منصورپور و قیدرلو، ۱۳۹۲: ۱). معماری ایران از دیرباز و حتی در دوران قبل از اسلام و در بناهای تخت جمشید یا آپادانا به حفظ حریم‌ها توجه ویژه‌ای داشته است که این رویکرد در بناهای سنتی سبب شده است که بسیاری از محققان رویکردهای فرهنگی - اعتقادی و مسائل اقلیمی را در مهمترین عوامل در شکل‌گیری چنین الگوی کالبدی تلقی نمایند با ورود اسلام با توجه به توصیه‌ها و سفارش‌ها و همچنین آیات قرآنی بر مسائل درون‌گرایی و حفظ حریم خانواده تأکید گردید (همان: ۲). حفظ حریم و شائبیت موجب گردید تا معماران ایرانی خانه‌ها را بر مبنای این باور دینی طراحی و احداث نمایند و تقسیم‌بندی فضاها که در معماری سنتی ایران سلسله مراتب فضایی نام گرفت راهکاری مناسب در جهت رعایت الگوی درون‌گرایی، اصل محرمیت و متضمن حریمی قدسی گردید (کریمیان، عطارزاده، ۱۳۹۰: ۶۱). این ویژگی‌ها سبب گردید که در معماری سنتی ایران به نحوی معنادار پیوند تنگاتنگی بین اصل محرمیت و درون‌گرایی در شکل‌گیری خانه‌های سنتی ظهور یابد؛ به‌نحوی که معماران در طراحی و ساماندهی عناصر فضایی - کالبدی خانه‌ها، درون‌گرایی و لایه‌های محرمیت را به طور خاص مد نظر قرار دهند. پژوهش حاضر با هدف بازشناسی جایگاه دو اصل فوق‌الذکر در شکل‌گیری خانه‌های تاریخی شهر بیرجند - عصر قاجار - بدنبال پاسخگویی به پرسش اصلی ذیل می‌باشد. مصادیق عینی و تجلی "الگوی درون‌گرایی" و "اصل محرمیت" در طراحی و ساماندهی عناصر فضایی - کالبدی خانه‌های تاریخی بیرجند کدامند؟

۲- روش شناسی پژوهش

پژوهش حاضر از منظر ماهیت از نوع توصیفی - تحلیلی و از نظر هدف بنیادی است. نگارنده به منظور بازشناسی متغیرهای درون‌گرایی و محرمیت در عناصر فضایی - کالبدی خانه‌های تاریخی بیرجند از ابزار گردآوری اطلاعات بررسی و مشاهده

ارزیابی است هر کدام از این جنبه‌ها به زیبایی در اسلام مورد توجه قرار گرفته است (نیری فلاح، خلیلی و تاج الدین بن محمد رسدی، ۱۳۹۲: ۲-۳). قرآن مسکن را محل آرامش می خواند: *والله جعل لكم من بيوتكم سكنا ... سورة نحل آیه ۸۰* (نقی زاده، ۱۳۷۹: ۳۵).

الگ گرابار در مقاله ارزشمند خود با عنوان "هنر، معماری و قرآن" در دو فصلنامه اسلام پژوهشی می نویسد "بیت واژه‌ای عام برای خانه است که حریمی خصوصی به شمار می رود (آل عمران: ۴۹، نساء: ۱۰۰، نور: ۲۹-۲۷) و کلیه معماران از گذشته تا حال خانه‌ها را مطابق این سنت اسلامی می‌ساخته‌اند. این واژه در اشاره به منازل همسران پیامبر به کار رفته (احزاب ۳۴-۳۳) که حفظ حرمتشان لازم است و در اشاره به اقامتگاه باشکوه زلیخا همسر پودفار (یوسف: ۲۳) نیز بکار رفته است" (گرابار، ۱۳۸۴: ۵۹).

همچنین واژه های "مساکن" به معنای اقامتگاه (سوره عنکبوت/ آیه ۳۸) و واژه "بلد" در عبارت بلدالامین به معنای مکان امن (سوره التین/ ۳) و واژه "بیت" که برای خانه استفاده می‌شود و حریمی خصوصی به شمار می‌رود (آل عمران/۴۹) (خزایی و دیگران، ۱۳۹۲: ۱۴). قرآن کریم در سوره نور آیات ۲۷-۲۸ می فرماید: «ای کسانی که ایمان آوردید در خارج از خانه خود وارد نشوید تا اجازه بگیرید و بر اهل خانه سلام کنید و این برای شما بهتر است و اگر گفتند باز گردید، باز گردید که برای شما پاکیزه‌تر است و خدا به آنچه انجام می دهید آگاه است» (اسماعیلی مقدم، ۱۳۹۲: ۱۶۱).

رسول اکرم (ص) می‌فرمایند: خانه محل عبادت است؛ نماز و قرآن را بلند مخوانید الا در خانه (نیری فلاح، خلیلی و تاج الدین بن محمد رسدی، ۱۳۹۲: ۳). امام علی (ع) می‌فرماید: خانه را شرافتی است. شرافت خانه به وسعت حیاط (قسمت جلوی خانه) و هم نشینان خوب است. و خانه را برکتی است، برکت خانه جایگاه خوب آن، وسعت محوطه آن و همسایگان خوب آن است (همان: ۱۶۴) امام باقر (ع) می‌فرماید: هرگاه یکی از شما به خانه برادرش وارد شد هر جا صاحبخانه گفت، همان جا بنشیند زیرا صاحبخانه به وضع اتاق خود از میهمان آشناتر است (اسماعیلی مقدم، ۱۳۹۲: ۳).

بنابراین بر مبنای آموزه‌های قرآنی و احادیث مفهوم محرمیت و حریم در اسلام به معنای جداسازی زندگی خصوصی از تعاملات

مفهوم محرمیت فضایی در کالبد و محتوای معماری ایرانی و نقش آن در معماری مسکونی معاصر همدان" اشاره کرد. نکته تأمل این که عمده مطالعات انجام گرفته در این زمینه متمرکز به شهرهای اصفهان، یزد، کاشان، تهران و ... بوده است و تاکنون پژوهش جامع و حتی مطالعه موردی در خصوص بررسی نقش و جایگاه محرمیت و بازشناسی مصادیق عینی دو اصل پیش گفته در معماری سنتی خراسان جنوبی بویژه خانه‌های تاریخی شهر بیرجند انجام نشده است. لذا مقاله حاضر می‌تواند زمینه و بستر مناسبی جهت تکمیل خلاء مطالعاتی معماری ایرانی-اسلامی به طور عام در این حوزه جغرافیایی را فراهم کرده و از سوی دیگر به طور خاص می‌تواند این فرضیه را مورد اثبات قرار دهد که اصول اساسی و بنیادی پذیرفته شده در معماری سنتی ایران در هر دوره تاریخی نه تنها در شهرهای بزرگ و شاخص بلکه در یک ارتباط بهم تنیده مورد استفاده معماران سایر شهرها و روستاهای ایران نیز بوده است و بافت تاریخی و بناهای درون آنها نیز شایسته مطالعه و پژوهش هستند.



تصویر ۱) نقشه هوایی شهر بیرجند با موقعیت محلات تاریخی (مأخذ پایگاه میراث فرهنگی بیرجند)

۴- بازخوانی مفهوم محرمیت در خانه از منظر منابع فقه (قرآن و احادیث)

از منظر اسلام خانه به عنوان پناهگاهی امن و سرپناهی خصوصی بوده که بهترین محل برای لذت بردن، نیل به آرامش و آسودگی از جهان خارج است. مفهوم حریم خصوصی از زوایای مختلف محرمیت بصری، شنیداری، بویایی و دسترسی قابل

بیرونی و نیز جداسازی زنان و مردان نامحرم است که با هدف تأمین امنیت خانواده صورت می‌گیرد و بر Mortada, (2003: 152) این اساس معماری خانه باید به گونه ای باشد که اساس طراحی پلان، فضا، حجم و موقعیت قرارگیری آن باید در برگیرنده نیازهای محرمیتی خانواده باشد (اسماعیلی مقدم، ۱۳۹۲: ۳).

جدول ۱) محرمیت در آیات قرآنی (مأخذ: مهدوی نژاد و دیگران، ۱۳۹۲: ۱۴)

سوره مبارکه	آیه	اصل طراحی	برداشت
نور	۲۷ و ۳۷	حفظ حریم ومحرمیت	توجه به قلمر خصوصی خانه
نساء	۲۳	حفظ حریم ومحرمیت	توجه به قلمر خصوصی خانه
نحل	۸۰	حفظ حریم ومحرمیت	توجه به قلمر خصوصی خانه
اسراء	۲۳ و ۲۴	آداب گفتاری و رفتاری افراد منزل و حفظ حریم	ارائه رهنمودیهایی برای طراحی فضاهای درونی خانه
نور	۶۱	چگونگی ورود به حریم دیگران	شناخت قواعد و اصول فضا

۵- مصادیق عینی محرمیت در عناصر فضایی - کالبدی

خانه های مورد مطالعه

۵-۱- چارچوب مفهومی

درون‌گرایی مفهومی است که بصورت یک اصل در معماری ایران وجود داشته است و با حضوری آشکار به صورت‌های متنوع قابل درک و مشاهده است. در واقع اگر بخواهیم یک ویژگی مشترک بین تمام رویکردهایی که در معماری اسلامی وجود دارد ذکر کنیم "درون‌گرایی" مسلماً از اولین گزینه‌هاست. این عنوان اجمالاً به صورت عدم توجه فضای درون بنا به محیط خارج تعریف و عمدتاً مرادف با سازماندهی حول حیاط خارج و جدایی فضاهای زنانه و مردانه دانسته شده است. دیدگاه‌های تحلیلی موجود در مورد درون‌گرایی معماری در عالم اسلام متمرکز به پنج عامل نقش الگوهای تاریخی- نقش اقلیم در ایجاد الگوی حیاط مرکزی - تحلیل عرفانی - نقش دفاعی و تفکیک کل فضای انسان ساخت بر مبنای جنسیت در اسلام

است (ناری قمی، ۱۳۸۹: ۷۰) خصوصیت درون‌گرایی واحدهای مسکونی در جوامع اسلامی که خانواده در آن از حرمت و درون‌گرایی خاص برخوردار است با فرهنگ جامعه کاملاً سازگار بوده و تحت تأثیر آن کمابیش تا عصر جدید تداوم یافته است (هاشمی و میرغلامی، ۱۳۹۲: ۱۰۰۲) از سوی دیگر محرمیت در شهرهای اسلامی و بویژه در معماری خانه از اولین اصولی است که مورد قبول تمام محققین می‌باشد (ناری قمی، ۱۳۸۹: ۷۵). منظور از محرمیت در فضای معماری و شهرسازی کالبد دادن به فضا به گونه‌ای است که دارای حریم از دو جنبه کالبدی و معنایی باشد. حریم داشتن در حوزه کالبد فضایی بیشتر متمرکز بر اصولی است که امنیت فضا را شکل خواهد داد و در حیطه معنایی ویژگی‌هایی است که حرمت و ارزش را برای فضای معماری به ارمغان آورد به گونه‌ای که فرد در آن به آرامش برسد. محرمیت در معماری با جدا کردن فضاهای درونی از بیرونی اتفاق می‌افتد. این تفکیک و تملک یافتن بر فضا و یا به نوعی آرامش ایجاد شده از آن بواسطه محرمیت ایجاد می‌گردد. محرمیتی که با الگوی درون‌گرایی در ساماندهی خانه‌های تاریخی ایران نقش بنیادی داشته و نمونه عینی آن را می‌توان در خانه‌های بافت تاریخی بیرجند مشاهده کرد.

۵-۲- چارچوب تحلیلی

در بررسی مصادیق عینی محرمیت در عناصر فضایی - کالبدی خانه‌های تاریخی بیرجند تعداد پنج خانه قاجاریه اعتمادی، پردلی، آراسته، فروتنی و لاله محله سر ده انتخاب گردیدند که در ذیل مورد تحلیل قرار خواهند گرفت.

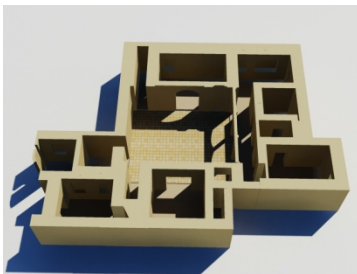


تصویر ۲) موقعیت خانه‌های مورد مطالعه در بافت تاریخی بیرجند (مأخذ پایگاه میراث فرهنگی بیرجند)

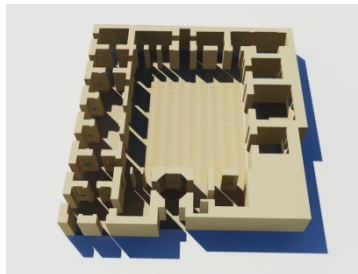
به عنوان پلانی مناسب و کارآمد در طراحی و ساخت خانه بهره گرفتند. نگاهی به نقشه خانه‌های مورد مطالعه در محله تاریخی سرده نشان می‌دهد معمار این خانه‌ها از نقشه درون‌گرایی حیاط مرکزی - با ویژگی عدم ارتباط بصری مستقیم فضاهای داخل با فضاهای شهری بیرون - به منظور رعایت اصل محرمیت استفاده کرده است. این نوع طرح ریزی نقشه (درون‌گرا) به منظور ساماندهی فضایی نه تنها از لحاظ طبیعی بلکه از لحاظ روحی و اعتقادی نیز دارای اهمیت بوده و معمار با رعایت مسائل جغرافیایی حریمی امن و مناسب برای خانواده به وجود آورده است.

۵-۲-۱- نقشه بنا

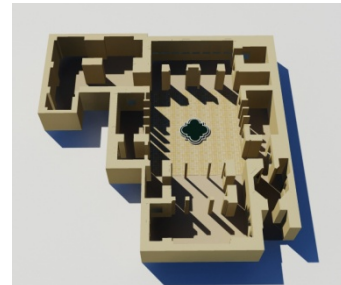
در معماری کهن ایرانی معماری خانه بر پایه اصول و الگوهایی ویژه طرح و ساخته می‌شده است. الگوی چهار صغه، الگوی درون‌گرایی (میان‌سرادار)، الگوی کوشکی و الگوی برون‌گرا از جمله الگوهای رایج در طراحی نقشه‌های خانه‌های ایرانی - اسلامی بوده است (معماریان، ۱۳۸۸: ۱۵۴-۱۴۷). شرایط اقلیمی خاص کویری شهر بیرجند سبب گردید که بافت کهن آن دارای ترکیبی درون‌گرا و بسته و خانه‌ها نیز در محلات تاریخی این شهر دارای الگوی درون‌گرا باشند. لذا معماران از نقشه درون‌گرا



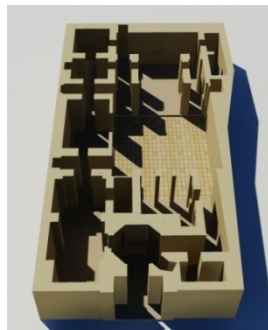
خانه پردلی



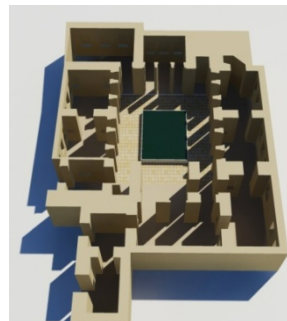
خانه اعتمادی



خانه آراسته



خانه لاله



خانه فروتنی

تصویر ۳) تصاویر سه بعدی پلان خانه‌های مورد مطالعه با نقشه و الگوی درون‌گرایی (ترسیم نگارندگان)

فضاهای درونی مجموعه با فضای بیرون است. کلیه فعالیت‌ها از جمله تغییر مسیر، توقف، انتظار، ورود، تقسیم و تعیین جهت مسیر، حرکت ورود به فضای داخلی نیز هر کدام از اجزاء متناسب با خصوصیات خود بر اساس اصل سلسله مراتب در جهت حفظ محرمیت باعث شده است که بین اجزاء یا جزء فضاهای نیز این اصول رعایت شود تا کارکرد فضاهای ورودی به بهترین شکل ممکن صورت پذیرد (مهدوی نژاد، و ناگهانی، ۱۳۹۰: ۵۲:۶۱). در نمونه‌های مورد مطالعه نحوه ورود به خانه - از جمله خانه پردلی - با رعایت سلسله مراتب حرکتی از بافت (بیرون بنا) - پس از گذر از بافت فشرده و باریک

۵-۲-۲- سلسله مراتب حرکتی

کاربرد اصل سلسله مراتب در معماری سنتی ما، در حوزه‌های مختلف در معماری و شهرسازی همانند سلسله مراتب فضایی و سلسله مراتب عملکردی عبوری محله‌ای و منطقه‌ای همواره دیده شده است (امینی، و نورزبان، ۱۳۹۳: ۱۰۲). اصل سلسله مراتب یعنی ساماندهی و ترکیب فضاها و عناصر بر اساس برخی از خصوصیات کالبدی یا کارکردی آنها که موجب پدید آمدن سلسله مراتبی در نحوه قرارگیری استفاده یا مشاهده عناصر شود و در قسمت‌های مختلف بنا رعایت شده که نقطه شروع آن فضای ورودی است که از کارکردهای فضای ورودی اتصال

کوچه‌ها- به مجموعه درآیگاه (ورودی) منتهی می‌گردد. در واقع حرکت از عمومی‌ترین فضاها به فضاهای نیمه خصوصی وارد حریم فضاهای هشتی و دالان می‌گردد. این بخش در واقع نخستین لایه محرمیت در خانه است که می‌توان از آن بعنوان محرمیت عمومی یاد کرد که در برگرفته فضاهای منتهی به ورودی، مجموعه ورودی، و متعلقات به آن می‌باشد.



تصویر ۴ و ۵) محرمیت عمومی و فضاهای منتهی مجموعه ورودی خانه (نگارندگان ۱۳۹۳)

۵-۲-۳- ورودی

باشد- کنترل ورود غیرمستقیم باشد- نمای خانه در محله متمایز باشد (کاتب، ۱۳۹۱: ۱۶۵). ورودی خانه‌های مورد مطالعه نیز از اصول بالا پیروی کرده است. نمای ورودی با آجرهای مه‌ری تزئین شده و برخی دارای پیرنشین (سکوی نشیمن) می‌باشند. تفکیک جنسیتی و رعایت اصل محرمیت در نوع کوبه‌های نصب شده زنانه و مردانه بر درب ورودی قابل مشاهده است نکته جالب اینکه در خانه پردلی علاوه بر این که درب ورودی خانه دارای کوبه‌های تفکیک جنسیتی است بلکه هشتی نیز دارای دری است با کوبه‌های زنانه و مردانه که این مسأله به منزله تأکید بیشتر بر رعایت اصل محرمیت و تأمین امنیت مضاعف برای ساکنین خانه می‌باشد.

ورودی (سردر) خانه‌ها در همه حال و حتی در ساده‌ترین خانه‌ها دعوت به ورود می‌کند. ارتفاع سر در یا با ارتفاع دیوار کاه گلی برابر است و یا بخشی از ارتفاع دیوار را اشغال می‌کند. سطح سر در معمولاً با آجرهای نقش دار تزئین شده است (معماریان، ۱۳۸۷: ۲۸۴). در خانه‌های سنتی ایران ورودی صرفاً یک عنصر نبوده و مجموعه‌ای چند عنصری با عملکردهای متنوع را شامل می‌شود. بسیاری از خانه‌های سنتی ایران ورودی‌های متنوعی دارند تا بتوانند ورود افراد مختلف به داخل خانه را مدیریت نمایند. البته عموماً این ورودی‌ها برای مهمانان با درجه بندی- های نزدیکی به محارم خانواده تعریف می‌شوند (نیری فلاح، خلیلی و تاج الدین بن محمد رسدی، ۱۳۹۲: ۴). هنگام ورود به خانه در و جلوخان هم مانع و حریمی برای ورود به خانه بشمار می‌آید و هم فضایی برای خوش آمدگویی به میهمانان ناآشناست. تلفیق هوشمندانه این دو اصل مهم یعنی عرصه بندی محارم و حرمت نگاه داشتن مهمان از مواردی است که در معماری ایرانی- اسلامی به نیکویی به آن پرداخته شده است. از جمله اصولی که معماران در طراحی ورودی خانه های سنتی مورد توجه قرار دادند عبارتند از: حریم خانه باید حفظ شود- اجازه ورود طی فرآیند تدریجی انجام گیرد- فرآیند ورود بیانگر تواضع



تصویر ۶- تفکیک جنسیتی در نوع کوبه های در های ورودی خانه های سنتی ایران (نگارندگان ۱۳۹۳)



تصویر ۸- ورودی و جلوخان خانه اراسته (نگارندگان ۱۳۹۳)



تصویر ۷- ورودی و جلوخان خانه پردلی (نگارندگان ۱۳۹۳)



تصویر ۹- ورودی خانه لاله (نگارندگان ۱۳۹۳)

۵-۲-۳- هشتی

هشتی یا کریاس فضایی است که در بسیاری از فضاهای ورودی طراحی و ساخته می شده و بلافاصله بعد از ورودی قرار گرفته و یکی از کار کردهای آن تقسیم مسیر ورودی به دو یا چند جهت بوده است. هشتی فضای میانجی درون و بیرون یک خانه است چرا که درون خانه دارای حریم شمرده می شده است و هرگز از بیرون به یکباره نمی شده به اندرون خانه وارد گشت. هشتی گاه بصورت هشت ضلعی بوده ولی به اشکال هندسی، هشت و نیم هشت، کشکولی و نگینی نیز اجرا می شده است (معماریان، ۱۳۸۷: ۱۴۳). در طراحی این فضا، بعنوان فضای پیش ورودی تمهیداتی اندیشیده شده است از جمله می توان بعد دینی (اصل محرمیت) با باز شدن در منزل دید مستقیم به داخل فضای خصوصی وجود ندارد (بمانیان و دیگران، ۱۳۸۹: ۵۹) در تمامی نمونه های مورد مطالعه در بافت تاریخی بیرجند خانه ها دارای هشتی هستند. هشتی ها کوچک و بعنوان دومین فضای تأمین کننده حریم خصوصی ورود غیرمستقیم به اندورنی - بعد از در و کوبه - را مهیا می سازند. در هشتی خانه پردلی همان طور که ذکر شده دری تعبیه شده که بمنزله تشدید لایه های محرمیت به فضای اندورنی بشمار می آید. هشتی دارای سکوی نشیمن بوده و از یک سمت آن با یک دستگاه پلکان به اتاق بالای هشتی یعنی فرور راه دارد. در هشتی خانه پردلی دو دالان کوچک مسیر دسترسی به اندورنی و بیرونی خانه را فراهم کرده است. به طور کلی هشتی در این خانه ها بر مبنای دو اصل محرمیت (دید غیر مستقیم به اندورنی) و مردم وار بودن (ارتفاع نسبتاً کم با گنبد عرقچین) شکل گرفته اند.



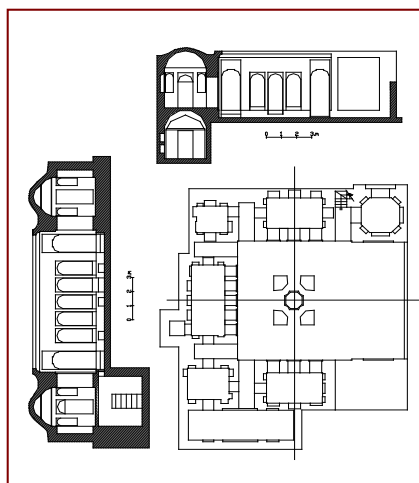
تصویر ۱۱- هشتی خانه پردلی (نگارندگان ۱۳۹۳)

۵-۲-۴- دالان

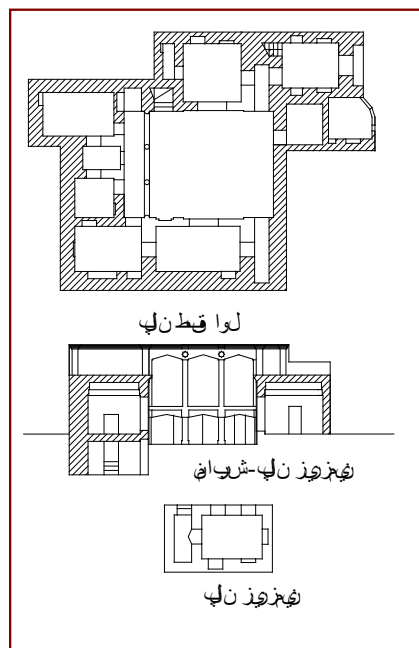
دالان یا دهلیز راهرویی است که هشتی را به میانسرا متصل می سازد و این الگو پیشینه کهنی در معماری ایرانی دارد که در دوره اسلامی بویژه در طراحی مجموعه ورودی های مساجد و خانه ها مورد توجه معماران قرار گرفت (معماریان، ۱۳۸۷: ۲۸۸). این فضای ساده ترین جزء فضای ورودی است که تأمین ارتباط و دسترسی بین دو مکان مهمترین کارکرد اصلی آن بشمار می رفته است. تغییر امتداد و جهت مسیر عبوری در دالان صورت می گرفته است به این ترتیب مسأله محرمیت توسط دالانی که در امتدادی غیرمستقیم به حیاط منتهی می شده است حل می - کرده اند (مهدوی نژاد، منصورپور و قیدرلو، ۱۳۹۲: ۶). دالان های طراحی شده در نمونه های مورد مطالعه از جمله خانه اعتمادی و پردلی هر چند از لحاظ کالبدی، باریک، کم عرض، کوتاه و فاقد پیچش هستند لیکن معمار با اندیشه محرمیت و ایجاد دید غیرمستقیم به فضای درون خانه آن را در سلسله مراتب مجموعه ورودی قرار داده است تا وارد شونده بعد از قرار گرفتن در هشتی و گذر از دالان بطور غیرمستقیم وارد میانسرا گردد. اصلی که در تمامی خانه های مورد مطالعه قابل مشاهده است.



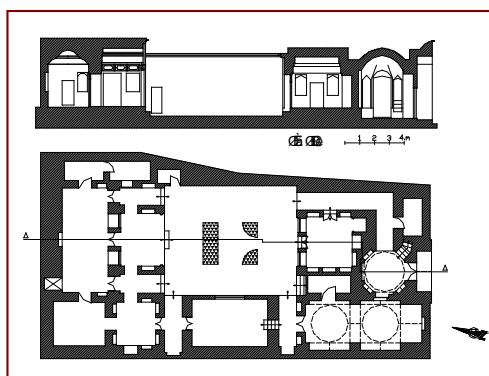
تصویر ۱۰ - هشتی خانه آراسته (نگارندگان ۱۳۹۳)



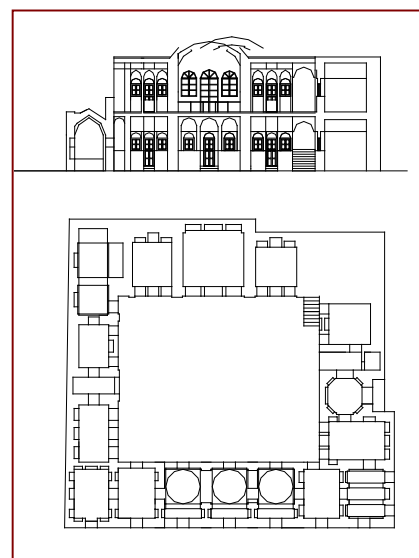
خانه آراسته



خانه پردلی



خانه لاله



خانه اعتمادی نیا

تصویر ۱۲ الی ۱۵- دیاگرام نحوه و ورود غیرمستقیم خانه های مورد مطالعه از هشتی به اندرونی (نگارندگان ۱۳۹۳)

تأمین نماید به عنوان الگو و مدلی در خانه‌های اسلامی پذیرفته شد و باقی ماند (باقری، ۱۳۹۳: ۱۵۳). برخی از محققین علت وجود خانه‌های حیاط دار را عامل فرهنگی ذکر می‌کنند تا عامل اقلیمی از جمله راپاپورت^۱ معتقد است که عوامل اقلیمی عوامل اولیه نیستند و شکل خانه متمایز از درک انسان‌ها از جهان، حیات، فرهنگ، باورهای مذهبی و شیوه‌های ارتباطی اجتماعی آنان است (همان: ۱۵۵). سازماندهی فضاهای مختلف با توجه به عوامل مؤثر در آن یکی از با اهمیت‌ترین عملکردهای حیاط در طراحی خانه بوده است. عامل مؤثر دیگر در سازماندهی ایجاد حریمی امن و آرام برای آسایش خانواده بوده است که خانه‌های حیاط دار با ایجاد فضایی در گوشه‌ای از یک حیاط و خارج از محیط خصوصی خانواده و با ساختن حیاطی دیگر به نام بیرونی به این هدف دست یافتند (معماریان، ۱۳۸۷: ۱۶). ترکیب بندی حیاط در خانه‌های سنتی اساساً همگون با تنوع ضرورت‌های فیزیکی و معنوی بود. این ضرورت‌ها ارتباط بین بخش‌های خصوصی و عمومی را نیز توضیح می‌دهد و بر اساس همین ضرورت‌ها حیاط‌های متنوعی چون نارنجستانی - حیاط بیرونی (حیاط مردانه) که محلی نیمه خصوصی بشمار می‌رفته و به میهمانان و غیروابستگان اختصاص داشت - و حیاط اندرونی که منحصر به خانواده بود و کسی حق ورود به آن‌را نداشت این نوع حیاط از خصوصی‌ترین حیاط‌های سنتی به شمار می‌رود (مهدوی نژاد، منصورپور و قیدرلو، ۱۳۹۲: ۵). در نمونه‌های مورد مطالعه حیاط خانه‌ها نمونه کامل درون‌گرایی است در این بخش از خانه ساماندهی فضایی و قرارگیری اتاق‌ها پیرامون حیاط مرکزی استقرار یافته است. حیاط‌ها کوچک و متوسط بوده و بر مبنای وسعت کلی خانه و فضاهای مورد نیاز ابعاد حیاط تغییر می‌کرده. حیاط‌های خانه‌های مورد مطالعه در راستای اصل سلسله مراتب حرکتی و دید غیرمستقیم طراحی و وارد شونده پس از عبور از هشتی و گذر از دالان به آن می‌رسیده است. از آنجایی که خانه‌های بیرجند با پیمون کوچک ساخته شده‌اند لذا خانه‌ها دارای یک حیاط مرکزی بوده و این حیاط در میان فضای اندرونی قرار داشته و پنجره‌های اتاق‌ها به جانب حیاط مرکزی و نه خیابان و گذر عمومی گشوده می‌شده است و در واقع حیاط دارای عملکرد نیمه خصوصی داشته است. در مجموع حیاط مرکزی در خانه‌های مورد مطالعه دارای ویژگی‌های محرمیتی و عملکردی



تصویر ۱۶ و ۱۷) دالان دسترسی از هشتی به میانسرا در خانه لاله (نگارندگان: ۱۳۹۳)

۵-۲-۵- میانسرا

عنصر حیاط و خانه‌های حیاط دار به دلیل این که با اصول اسلامی هیچ تضادی نداشت و طرحی بود که می‌توانست میزان بالایی از محرمیت را که در روش زندگی مسلمانان مطرح است

نمونه‌های مورد مطالعه اتاق‌ها پیرامون حیاط مرکزی قرار گرفته‌اند و معمار با رعایت مسائل اقلیمی و با اندیشه محرمیت اتاق‌هایی خاص با عملکرد متنوع بصورت سه دری، پنج دری، شاه نشین و مطبخ طراحی و در واقع لایه‌های محرمیت را از منظر فضاهای خصوصی، نیمه‌خصوصی و عمومی ایجاد کرده است. عرصه‌های این دسته‌بندی مذکور بعنوان پایه سیستم فضایی خانه برای تأمین اصول محرمیت و حریم شخصی در شکل‌گیری اتاق‌ها نیز مؤثر بوده است. طراحی نحوه ورود غیرمستقیم به اتاق‌ها از دیگر راهکارهای معمار به منظور تأمین امنیت حریم شخصی بوده است. در خانه اعتمادی مشاهده می‌کنیم که برای ورود به اتاق‌ها نمی‌توان مستقیم از میانرا به داخل اتاق وارد شد بلکه برای رسیدن به هر اتاق از میانرا راهروهای کنار آن ورود به اتاق را فراهم می‌کردند. در جانمایی مطبخ نیز محرمیت و تأمین امنیت زن مورد توجه بوده است بنحوی که مطبخ در خانه‌های مورد مطالعه دور از اتاق‌های پذیرایی و نزدیک اتاق‌های سه دری و بخش اندورنی خانه قرار گرفته است. پنجره‌ها نیز عامل مؤثری دیگری در رعایت اصل محرمیت بشمار می‌روند که با ساخت در و پنجره‌های مشبک علاوه بر تأمین روشنایی، فضای داخل اتاق نیز می‌توانست از چشم نامحرم در امان بماند.

متنوعی هستند که از آن جمله می‌توان به ویژگی‌های چون حریم تملک، حریمی امن و آرام برای ساکنین، وحدت دهنده عناصر فضایی، ایجاد محیطی سرسبز و به عنوان هواکش مصنوعی برای گذر جریان‌های بادهای مناسب اشاره کرد.

۵-۲-۶- اتاق‌ها

خانه‌های سنتی ایران به طور کلی از دو بخش اندورنی و بیرونی تشکیل می‌شده است. بخش اندورنی بزرگتر و مختص زندگی خصوصی خانواده بود و میانسرای بزرگی داشته که در پیرامون آن اتاق‌های فراوانی داشته است. بخش بیرونی دارای یک میانسرای کوچک یک اتاق پذیرایی و اتاق‌های دیگر برای آسایش میهمانان بوده است (معماریان، ۱۳۸۷: ۱۵۵). بر مبنای سازماندهی کل فضاها و تقسیم آن به فضاهای تابستان نشین و زمستان نشین اتاق‌های مختلف در خانه شکل گرفته است. این اتاق‌ها عملکردهای خاص داشته و بعضی از آن‌ها با ابعاد کوچک و بزرگ عملکردی متفاوت داشته‌اند. شکل اتاق‌ها معمولاً چهارگوش بوده و نقشه آن از بخشی از یک مستطیل ایرانی به دست می‌آمده است. اتاق‌ها با نظمی خاص در جبهه‌های مختلف حیاط جای گرفته‌اند و به وسیله راهرو با حیاط ارتباط گردشی دارند. نور گیرهای اتاق‌های حاشیه حیاط به وسیله در و پنجره و گلجام انجام می‌گرفته که این عناصر در نوع اصیل آن در میان تابش بندهای عمودی و افقی و خرک پوش و در نهایت در داخل یک قاب قرار می‌گرفته است (معماریان، ۱۳۸۷: ۲۹۲). در خانه‌های سنتی نام هر اتاق از شمار درگاه‌های که از آن‌ها به میانرا باز می‌شده به دست می‌آمده است. یک خانه سنتی از اتاق‌های متنوع با عملکردهای خاص چون سه دری (اتاق خواب) پنج دری (اتاق نشیمن) و هفت دری (اتاق پذیرایی) تشکیل شده است. در برخی از خانه‌ها از اتاق پنج دری برای ملاقات کاری مرد خانواده نیز استفاده می‌شده است. معمولاً مهمان‌های این اتاق از طریق آبدارخانه که در نزدیکی قرار دارد، پذیرایی می‌شدند. منظر این اتاق به حیاط بیرونی کوچک که محل آمد و شد محارم نبوده جلوه ای نیکو به حرمت مهمان نزد صاحب خانه می‌داده است (نیری فلاح و دیگران، ۱۳۹۲: ۵). محققین مختلف در جهت رعایت اصول محرمیت و حریم شخصی افراد مختلف الگوی تقسیم فضایی مسکن را به‌گونه یک الگوی کلی در قالب چهار عرصه عمومی، نیمه عمومی، نیمه خصوصی و خصوصی مطرح و تأیید کرده‌اند (همان: ۸). در



خانه آراسته



خانه فروتنی



خانه راعی فر



خانه پردلی



خانه اعتمادی



خانه لاله

تصویر ۱۸) حیاط مرکزی در خانه های مورد مطالعه (نگارندگان ۱۳۹۳)



تصویر ۲۰) خانه اعتمادی (نگارندگان: ۱۳۹۳)



تصویر ۱۹) خانه آراسته (نگارندگان: ۱۳۹۳)



تصویر ۲۱) خانه راعی فر (نگارندگان: ۱۳۹۳)



تصویر ۲۰) خانه پردلی (نگارندگان: ۱۳۹۳)



تصویر ۲۳) خانه فروتنی (نگارندگان: ۱۳۹۳)



تصویر ۲۲) خانه لاله (نگارندگان: ۱۳۹۳)

۶- نتیجه گیری

درون‌گرایی نگرش به درون، نوعی سازماندهی کالبدی در معماری ایرانی-اسلامی است که عبارت از بسته بودن فضای خصوصی نسبت به فضای شهری و باز شدن آن به سوی فضای خصوصی است. پیدایش این الگو هرچند به دلایل اقلیمی و محیطی به معماری قبل از اسلام ایران باز می‌گردد؛ لیکن در دوره اسلامی افزون بر دلایل محیطی و جغرافیایی، باورهای مذهبی و اندیشه محرمیت در گزینش این الگو در ساختار فضایی شهرها و بناهای درون آن به خصوص در شکل‌گیری عناصر فضایی-کالبدی خانه‌ها نقش بسزایی داشته است. خانه‌های درون‌گرا بر یک نکته اساسی تأکید داشتند و آن این‌که فرم خانه هیچ تظاهری به بیرون نداشته و اجزای آن در درون دیوارهای بلند خود از بیرون دیده نمی‌شود. به عبارت روشن‌تر همان‌طور که مردان و زنان به طرق مختلف با لباس‌های متین حجاب اسلامی را رعایت می‌کنند، خانه نیز همان حجاب و محرمیت را به طریق درونگرا داشته است. در بررسی مفهوم محرمیت و درون‌گرایی در نمونه‌های مورد مطالعه در شهر بیرجند به روشنی می‌توان مصادیق عینی محرمیت و نقش بنیادی آن را در شکل‌گیری عناصر فضایی-کالبدی خانه‌ها مشاهده کرد. یافته‌های حاصل از تحلیل اطلاعات گردآوری شده نشان می‌دهد که در کنار شرایط اقلیم کویری شهر بیرجند-که الگوی درون‌گرایی در خانه‌ها را سبب گردید- باورهای مذهبی و معیارهای فرهنگی، سبک زندگی و الگوی روابط اجتماعی از جمله اصول مهم و مؤثر در شکل‌گیری محرمیت در خانه‌های سنتی مورد مطالعه بوده است. به تعبیر دیگر الگوی درون‌گرایی یکی از ابزارهای نیرومندی بود که محرمیت در عناصر فضایی-کالبدی خانه‌ها را به وجود آورده است. یافته‌های تحقیق نشان می‌دهد که رعایت اصول جداسازی زنان و مردان و رعایت حریم دیداری افراد در کنار محرمیت دسترسی فضایی از اصول ثابت خانه‌های مورد مطالعه است. در یک جمع‌بندی کلی نتایج پژوهش بیانگر آن است که در طراحی و ساخت خانه‌های تاریخی بیرجند در عصر قاجار معماران از دو اصل درون‌گرایی و محرمیت در ساماندهی فضایی عناصر کالبدی بهره گرفته‌اند؛ که بازتاب آن را می‌توان در ساخت خانه‌ها با نقشه و الگوی درون-گرایی و تأمین لایه‌های محرمیت سه گانه عمومی-خصوصی و نیمه خصوصی و رعایت اصل محرمیت بر مبنای اصل سلسله

مراتب حرکتی، تفکیک جنسیتی نحوه ورود به داخل خانه با نصب کوبه‌های زنانه و مردانه، ایجاد فضاهای هشتمی و راهرو به منظور عدم دسترسی مستقیم به اندرونی، ایجاد میانسرا به عنوان حریمی امن و آرام و ساخت اتاق‌ها با رعایت قلمرو محرم بودن مشاهده کرد.

کتابنامه

اسماعیلی مقدم، مهرنوش (۱۳۹۲). "بررسی حضور نور طبیعی و محرمیت فضاهای داخلی خانه‌های درونگرایی شهر یزد". در: مجموعه مقالات برگزیده کنگره بین المللی فرهنگ و اندیشه دینی، گردآورندگان محمد نصیری و محمد رضا نصرانی. قم: موسسه فرهنگی سفیران مبین، ۲۳۵-۲۴۵.

امینی، ندا؛ نورزیان، هیرید (۱۳۹۳). "خلوت و محرمیت شناخت تفاوت‌ها و شباهت‌های این دو مفهوم در معماری و شهرسازی". مطالعات شهر ایرانی-اسلامی، سال چهارم، ش ۱۵ (بهار): ۹۹-۱۰۷.

باقری، اشرف السادات (۱۳۹۳). "تحلیل و بررسی درونگرایی در شهرهای اسلامی". تحقیقات جغرافیایی، سال بیست و نهم، ش ۲، پیاپی ۱۱۳ (تابستان): ۱۴۵-۱۵۸.

بمانیان، محمدرضا؛ رستمی غلامی، نسیم؛ رحمت پناه، جنت (۱۳۸۹). "عناصر هویت ساز در معماری سنتی خانه‌های ایرانی". دو فصلنامه مطالعات هنر اسلامی، سال ششم، شماره ۱۳ (پاییز و زمستان): ۶۹-۸۸.

بهینیا، محمدرضا (۱۳۸۱). بیرجند نگین کویر. تهران: دانشگاه تهران.

نقی زاده، محمد (۱۳۷۹). "صفات شهر اسلامی از دیدگاه قرآن". فصلنامه صحیفه مبین، سال هشتم، ش ۲۲ (بهار): ۴-۴۰.

خزایی، مجید؛ و دیگران (۱۳۹۲). "معماری زنبور عسل از دیدگاه قرآن و معماری مدرن". فصلنامه مطالعات قرآنی، سال چهارم، ش ۱۳ (بهار): ۹-۲۲. کاتب، فاطمه (۱۳۹۱). معماری خانه های تاریخی. تهران: سازمان چاپ و انتشارات وزارت فرهنگ و ارشاد اسلامی.

کریمیان، حسن؛ عطارزاده، عبدالکریم (۱۳۹۰). "سلسله مراتب فضایی و حرمت و محرمیت در خانه‌سازی جهان اسلام". در: مجموعه مقالات برگزیده اولین همایش معماری و شهرسازی اسلامی، گردآورنده محمد باقری. تبریز: دانشگاه هنر اسلامی: ۵۰-۷۹.

گرابار، الگ (۱۳۸۴). "هنر، معماری در قرآن". ترجمه حسن رضایی هفتادر. دو فصلنامه اسلام پژوهی، سال اول، شماره ۱ (پاییز و زمستان): ۵۱-۸۰.

گزارش ثبت آثار تاریخی بیرجند، ۱۳۸۳، آرشیو پایگاه میراث فرهنگی بیرجند.

معماریان، غلامحسین (۱۳۸۷). آشنایی با معماری مسکونی ایرانی گونه شناسی درون گرا، تهران: سروش دانش.

----- (۱۳۸۸). معماری ایرانی. تهران: دانشگاه علم و صنعت.

ناری قمی، مسعود (۱۳۸۹). "مطالعه‌ای معناشناختی در باب مفهوم درونگرایی در شهر اسلامی". هنرهای زیبا - معماری و شهرسازی، دوره دوم، شماره ۴۳ (پاییز): ۶۹-۸۲.

مهدوی نژاد، محمدجواد؛ منصورپور، مجید؛ قیدرلو، کمیل (۱۳۹۲). محرمیت در الگوی مسکن بومی و به کارگیری آن در معماری معاصر. پرتال

سازمان زیباسازی شهر تهران. <http://zibasazi.ir/fa/commentarticle/item/5148>

مهدوی نژاد، محمدجواد؛ ناگهانی، نوشین (۱۳۹۰). "تأثیر سواد بصری بر درک زیبایی در آثار معماری". دو فصلنامه معماری و شهرسازی آرمان شهر، سال چهارم شماره ۷ (پاییز و زمستان): ۵۱-۶۲.

هاشمی، ملیحه؛ میرغلامی، مرتضی (۱۳۹۲). "بازتاب جنسیت در فضاهای شهری سنتی ایران در عصر صفویه". در: مجموعه مقالات برگزیده اولین همایش ملی معماری و شهرسازی اسلامی، زاهدان. ۹۹۵-۱۰۱۴.

نقی زاده، محمد، ۱۳۷۹ "صفات شهر اسلامی از نگاه قرآن کریم" دو فصلنامه صحیفه مبین، دوره دوم، شماره ۵ (بهار ۱۳۷۹ پیاپی ۲۲): ۴۰-۴

نیری فلاح، سیامک؛ خلیلی، اکرم؛ تاج‌الدین بن محمد رسدی، محمد (۱۳۹۲). "لایه های محرمیت در خانه های سنتی ایران، نماد الگوی دینی در زندگی خانواده". کنگره بین المللی فرهنگ و اندیشه دینی. قم: موسسه فرهنگی سفیران مبین، ۱۰۴۰-۱۰۵۰

Mortada, H. (2003). Traditional Islamic Principles Of Built Enviroment. Routledge. Curzon: New York.