

## تحلیل باستان‌شناختی چشم‌انداز فرهنگی شهرستان بردسکن در دوران اسلامی (از ابتدا تا قرن ۱۳ ق)

➤ **رضا حیدری:** دانش‌آموخته کارشناسی ارشد باستان‌شناسی دانشگاه تهران

➤ **محمد اسماعیل اسمعیلی جلودار:** استادیار گروه باستان‌شناسی، دانشگاه تهران

➤ **محمود طغرایی:** کارشناس باستان‌شناسی، اداره میراث فرهنگی خراسان رضوی

### Abstract

Basically, the concept of landscape entered the archeological literature to study human settlement patters and the extent of human recognition of effective environmental elements, in the format of environmental and spatial studies. In this research, the abovementioned approach has been used to study the archeology of the cultural landscape of Bardaskan County. This research is based on the data derived from archaeological and geographical studies and the use of geographic information systems. In the new archaeological survey, 57 benchmark sites of the Islamic era have been identified. The majority of the sites date back to the early centuries (31%) and the middle ages (31%) and also 27% of the total Islamic era sites belong to the late centuries. Meanwhile, some sites have been determined as unknown, of which 11% are included in this set. According to GIS-based analyses, population centers of Islamic era in Bardaskan County have been influenced by their special environmental conditions and natural variables. It was also found that the effects of natural variables on different human factors were not identical. Considering the landscape of the area under the study, important variables such as the slope of the earth and soil type have been effective on the density and area of the sites. Furthermore, the sparseness and distances of the sites from surface waters have been indicative of the reaction of the cultural landscapes of the region to the constraints of environmental variables. At the same time, some of the historical structures are closely related to surface waters.

**Keywords:** Bardaskan in Islamic era, Cultural landscape, Torshiz, Archaeological Modeling, Archeology of Khorasan

### چکیده

اساساً مفهوم چشم‌انداز با این دیدگاه وارد ادبیات باستان‌شناسی شد که در قالب مطالعات محیطی، بافتی و فضایی به نحوه شکل‌گیری الگوهای استقرار انسانی و میزان شناخت انسان از عوامل تأثیرگذار محیطی بپردازد و تغییرات چشم‌انداز طبیعی را بر چشم‌انداز فرهنگی به‌نمایش گذارد. این نوشتار به روش میدانی، داده‌های فرهنگی و طبیعی حاصل از بررسی‌های باستان‌شناسی، جغرافیایی و کتابخانه‌ای استفاده از منابع تاریخی و همچنین بهره‌گیری از سیستم اطلاعات جغرافیایی استوار است. هدف از مقاله حاضر پاسخ به چگونگی تأثیر عوامل طبیعی بر محوطه‌های دوران اسلامی و تبیین چشم‌انداز فرهنگی منطقه می‌باشد. در بررسی باستان‌شناسی، ۵۷ محوطه دوران اسلامی شناسایی گردیده و تاریخ‌گذاری نسبی برای این محوطه‌ها ارائه شده است، به این صورت که محوطه‌های مربوط به قرون اولیه با ۳۱٪، قرون میانی نیز ۳۱٪ است و ۲۷٪ از مجموع محوطه‌های دوران اسلامی در بازه زمانی قرون متأخر قرار می‌گیرند. در این میان ۱۱٪ از محوطه‌ها قابل تاریخ‌گذاری نسبی نیستند. با توجه به تحلیل‌های صورت گرفته مبتنی بر GIS مراکز جمعیتی دوران اسلامی شهرستان بردسکن تحت تأثیر شرایط محیطی خاص خود شکل گرفته‌اند، با این ویژگی که تأثیر متغیرهای طبیعی بر عوامل انسانی مختلف یکسان نبوده است. با توجه به چشم‌انداز منطقه، متغیرهای مهمی از جمله: شیب زمین و نوع خاک بر تراکم و مساحت محوطه‌ها تأثیر قابل توجهی داشته است و در عین حال پراکندگی و فاصله زیاد محوطه‌ها از آب‌های سطحی گویای واکنش چشم‌انداز فرهنگی منطقه به محدودیت‌های متغیر محیطی بوده است و در عین حال برخی از سازه‌های تاریخی ارتباط تنگاتنگی با آب‌های سطحی دارند.

**واژگان کلیدی:** بردسکن، چشم‌انداز فرهنگی، مدلسازی باستان‌شناسی، باستان‌شناسی خراسان

## مقدمه

امروزه مطالعات باستان‌شناسی با رویکرد چشم‌انداز فرهنگی بر تأثیر عوامل محیطی، بافتی و فضایی بر فرهنگ‌های انسانی تأکید دارد، با توسعه فناوری‌های مربوط به سیستم اطلاعات جغرافیایی (GIS) به کارگیری این رویکرد در مطالعات باستان‌شناسی افزایش یافته است. با بدست آمدن اطلاعات جدید در زمینه باستان‌شناسی شهرستان بردسکن، بکارگیری روش باستان‌شناسی چشم‌انداز برای تحلیل داده‌های به‌دست‌آمده و درک بهتر کارایی این گونه رویکردها اجتناب‌ناپذیر می‌نمود. توسعه اولیه چشم‌انداز فرهنگی را می‌توان با کار جغرافیدان دانشگاه کالیفرنیا در برکلی کارل سائر دنبال کرد، مقاله اصلی او تحت عنوان، «مورفولوژی چشم‌انداز» اصول پیشرفته‌ای را به باستان‌شناسان معاصر برای درک چشم‌انداز ارائه کرده است. در تعریف سائر، فرهنگ به‌عنوان عامل، منطقه طبیعی به‌عنوان واسطه و چشم‌انداز فرهنگی نتیجه این دو است (Sauer, 1925:46). برای سائر، چشم‌انداز فرهنگی -انطباق فعالیت‌های فرهنگی انسان روی چشم‌انداز فیزیکی (طبیعی) پهنه اصلی مطالعات جغرافیایی است. بنابراین پیرایش جرئی انسان و استفاده از چشم‌انداز یک اصل اساسی بوده است (Sauer, 1925:29-37; ) (Sauer, 1963:360). سائر اظهار داشت که بازسازی چشم‌اندازهای فرهنگی معاصر و گذشته مستلزم درک زمینی است که گروهی فرهنگی در آن اقامت داشته‌اند (Sauer, 1925:44-46; Sauer, 1963:362). این درک از بازسازی چشم‌انداز فرهنگی پس‌از آن توسط باستان‌شناسان و انسان‌شناسان بیان شد. نکته مهمی که سائر از آن طرفداری کرد این است که: پدیده‌هایی که یک چشم‌انداز فرهنگی را ایجاد می‌کنند به‌سادگی دسته‌بندی نمی‌شوند اما این پدیده‌ها پیوستگی دارند و به هم وابسته‌اند. چشم‌اندازهای فرهنگی، از ویژگی‌ها و متغیرهای مستقلی تشکیل نشده‌اند، بلکه ترجیحاً آرایه‌ای از تعامل و ویژگی‌های به هم مرتبط هستند که در یک نهاد جامع یکپارچه شده‌اند (Sauer, 1925: 22). بررسی‌ها مربوط به این جریان فکری در ایران به‌صورت مکتبی و فکری و یا رشته‌ای علمی در دانشگاه‌ها مورد استقبال قرار نگرفت و تنها بررسی‌هایی محدود به

ترجمه، تعاریف و تبیین مفاهیم، عوامل یا عناصر چشم‌انداز توسط محققانی همچون تولایی (۱۳۷۵)، شکویی (۱۳۷۵) و دیگران دیده می‌شود، که در زمینه علم جغرافیا مورد بحث قرار گرفته است.

## پیشینه پژوهش

باستان‌شناسی چشم‌انداز در میان باستان‌شناسان در قالب تبیین مفاهیم (لباف خانیکی، ۱۳۹۱ و نیکنامی، ۱۳۸۵) و بکارگیری روش‌های این رویکرد توسط باستان‌شناسان در دهه‌های اخیر سبب علاقه به این رویکرد شده است. در سال ۱۳۸۰ رساله‌ای تحت عنوان «باستان‌شناسی و محیط زیست تپه گزنک صدرآباد ساوه از دیدگاه باستان‌شناسی چشم‌انداز» موجب شد رویکرد جدید باستان‌شناسی چشم‌انداز فرهنگی مورد استفاده قرار گیرد (رضالو، ۱۳۸۰: چکیده). باستان‌شناسی چشم‌انداز یکی از مهم‌ترین روش‌های مطالعه منطقه‌ای است و می‌توان آن را یکی از کامل‌ترین روش‌ها دانست. با توجه به اینکه باستان‌شناسی چشم‌انداز یک روش منطقه‌ای است تعاریف و مفاهیم آن نیز باید با توجه به منطقه مورد مطالعه تبیین شود. این مفهوم هم‌راستا با سیستم اطلاعات جغرافیایی، این امکان را فراهم کرد تا واکنش‌های انسانی در مواجهه با محیط زیست خود را تبیین کند. از این‌پس باستان‌شناسی چشم‌انداز در اکثر مطالعات برای باز‌شناسی نسبی چشم‌اندازهای فرهنگی باستانی مورد استفاده قرار گرفت. در مطالعات باستان‌شناسی خراسان نیز این دست مطالعات از دوران پیش از تاریخ در قالب الگوی استقرار و چشم‌انداز فرهنگی محوطه‌های نوسنگی، مس-سنگی، مفرغ و آهن دشت درگز صورت گرفته است (یوسفی‌زشک و باقی‌زاده، ۱۳۹۱)، همچنین مطالعه باستان‌شناسی چشم‌انداز و متغیر هیدرولوژی و تأثیر آن بر شکل‌گیری محوطه شهرک فیروزه در دشت نیشابور (باصفا و همکاران، ۱۳۹۳) از مطالعات برجسته باستان‌شناسی چشم‌انداز فرهنگی خراسان در دوران پیش از تاریخ می‌باشند. از دیگر مطالعات مربوط به رویکرد مدنظر در دوران تاریخی می‌توان به پژوهش‌های چشم‌انداز نظامی شمال شرق ایران در دوره ساسانی (لباف خانیکی، ۱۳۹۱) و همچنین الگوهای استقرار محوطه‌های اشکانی درگز (محمدی‌فر و فلاح مهنه، ۱۳۹۴) اشاره کرد.

حاضر به‌منظور ثبت آثار، در فهرست ملی آثار تاریخی- فرهنگی انجام گرفت که اطلاعات مربوط به دوران اسلامی در قالب پایان‌نامه برای اخذ مدرک کارشناسی ارشد باستان‌شناسی در دانشگاه تهران دفاع گردید (حیدری، ۱۳۹۶).

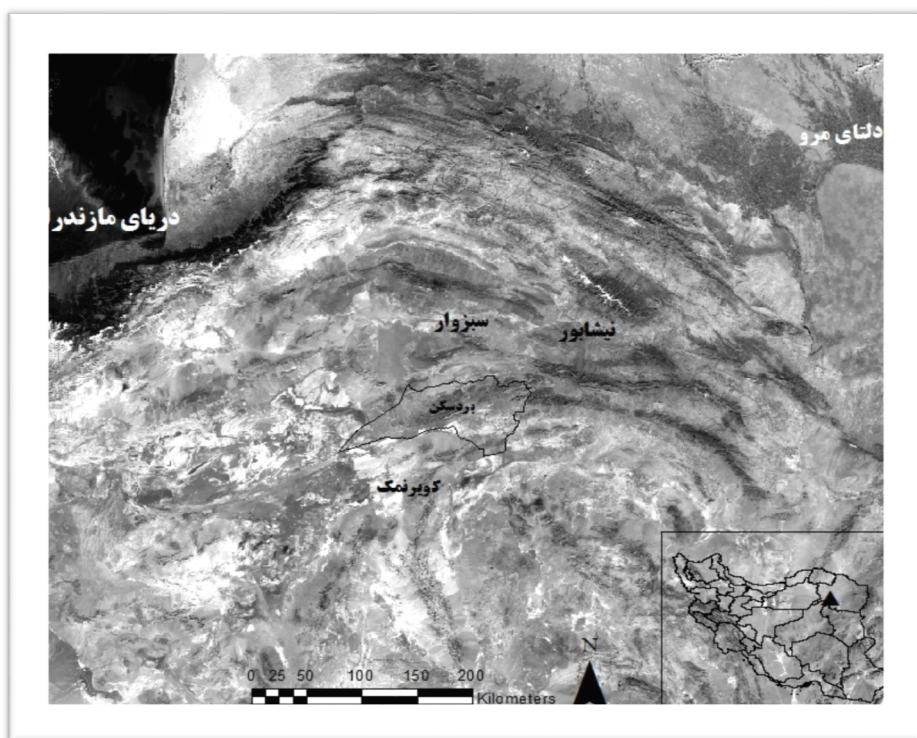
#### روش پژوهش

پژوهش حاضر باهدف مطالعه نحوه شکل‌گیری و پراکنش محوطه‌های دوران اسلامی در قالب بررسی و مطالعه متغیرهای محیطی تأثیرگذار بر آن‌ها در شهرستان بردسکن شکل گرفته است، پژوهشی که با کمک گرفتن از سیستم اطلاعات جغرافیایی (GIS) داده‌های باستان‌شناختی شهرستان بردسکن را مورد تحلیل قرار خواهد داد.

#### محدوده مورد مطالعه

بردسکن در سال ۱۳۷۴ ش به‌عنوان شهرستانی جدید و جزئی از استان خراسان از کاشمر جدا شد. این شهرستان در جنوب غربی استان خراسان رضوی و ۲۷۵ کیلومتری جنوب غربی شهر مشهد واقع شده است. این شهرستان در حاشیه شمالی کویر نمک، بین ۵۶ درجه و ۱۴ دقیقه تا ۵۸ درجه و ۱۵ دقیقه طول و ۳۴ درجه و ۴۲ دقیقه عرض جغرافیایی گسترده‌گی دارد و گستره جغرافیایی آن در ارتفاعی از ۸۴۰ تا ۲۳۰۰ متر از سطح دریا قرار دارد (حسینی، ۱۳۸۳: ۱۳) (نقشه ۱).

باستان‌شناسی چشم‌انداز فرهنگی دوران اسلامی خراسان به‌صورت محدودی صورت گرفته است. با این حال، مطالعه منظر فرهنگی توس در دوران اسلامی بر مبنای باستان‌شناسی چشم‌انداز فرهنگی و روش‌های تحلیل فضایی در سیستم اطلاعات جغرافیایی، به مطالعه مراکز خرد و کلان و نوع رابطه بین مراکز اصلی با مراکز خردتر و نیز سنجش عوامل انسانی و طبیعی مؤثر در مکان‌یابی این مراکز پرداخته است (لرزاده، ۱۳۸۷). مطالعه دشت جنوبی سرایان در دوران اسلامی نیز نشان داده است که؛ نحوه پراکندگی تمام استقرارهای دوران میانی اسلامی در محوطه‌های تک دوره‌ای دشت جنوبی سرایان الگوی تقریباً یکسان و به‌صورت خوشه‌ای در حاشیه رودخانه و وابسته به مجاری دائمی یا فصلی آب است (نظری قهفرخی و همکاران، ۱۳۹۷). افزایش این دست از مطالعات در محدوده خراسان بزرگ منجر به شناسایی میزان و نحوه تأثیر متغیرهای محیطی بر فرهنگ‌های انسانی و تقابل و سازگاری محیط و انسان خواهد شد. نخستین مطالعات مربوط به تاریخ شهرستان بردسکن در قالب دو کتاب تحت عنوان «تاریخ بردسکن با نگاهی ویژه به ترشیز قدیم» (حسینی، ۱۳۸۳) و همچنین «تاریخ کاشمر» (خسروی، ۱۳۷۶) به نگارش درآمده‌اند. نخستین بررسی باستان‌شناسی شهرستان را نیز آقای دکتر بختیاری شهری در دهه ۷۰ شمسی انجام داده‌اند (بختیاری شهری: ۱۳۷۶). در ادامه، برنامه بررسی باستان‌شناسی در مرداد و شهریور ماه سال ۱۳۹۵ توسط نگارنده نخست مقاله



نقشه ۱. موقعیت شهرستان بردسکن در شمال شرق ایران، تصویر ماهواره‌ای MODIS  
 مأخذ: نگارندگان، ۱۳۹۵

### جغرافیای طبیعی

شهرستان بردسکن به واسطه ویژگی‌های ریخت‌شناسی به سه ناحیه قابل تقسیم است (نقشه ۲). این تقسیم‌بندی بر اساس ویژگی‌هایی چون سازندهای زمین‌شناسی، میزان ارتفاع و با توجه به نوع مطالعه صورت گرفته در این منطقه و تعیین محدوده‌های فضایی هر محوطه تعیین شده است تا قابلیت مدل‌سازی در سیستم اطلاعات جغرافیایی بر اساس ویژگی‌های یکسان چشم‌اندازی هر محوطه ممکن گردد.

**چشم‌انداز A:** این منطقه نسبت به دیگر قسمت‌ها کمترین ارتفاع را از سطح دریا داراست که عمدتاً در طیف ارتفاعی ۸۰۰ تا ۸۴۵ متری قرار می‌گیرد. از ویژگی‌های اصلی این بخش، موقعیت نسبی آن در جنوب و غرب دشت بردسکن است. کوه‌های آغل‌کفتار، دل‌کن، کمرکاسه (یا کرم‌گسه)، لایخ‌برقشی (برغشی)، قره‌سیاه چو (بلندترین قله ۲۱۳۱ متر)، سرهنگی و سفید در جنوب و کوه‌یخاب (بلندترین قله ۱۶۵۰ متر) در مغرب آن قرار دارد. این بخش به دلیل قرارگیری بستر کال شور درون که از رودخانه‌های مستقل زیرحوضه کویر مرکزی است، محیطی کویری با خاک شور ایجاد کرده است (سازمان جغرافیایی نیروهای مسلح، ۱۳۸۳: ۱۶۹). به

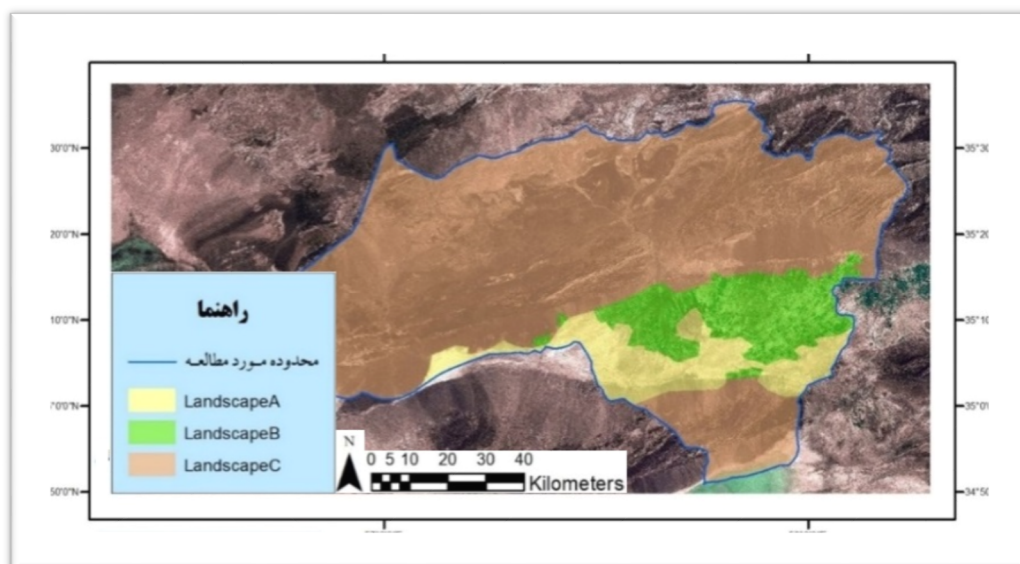
دلیل نبود منابع آب کافی و شور بودن منابع آبی، منطقه‌ای مناسب برای فعالیت‌های کشاورزی نیست و تراکم جمعیتی در این بخش بسیار محدود است. با این وجود، در سال‌های بارانی منطقه مناسبی برای چرای دام به وجود می‌آید. در مجموع این چشم‌انداز طبیعی به طور تقریبی ۶۰۰ کیلومتر مربع از شهرستان بردسکن را در بر می‌گیرد.

**چشم‌انداز B:** این منطقه در بین چشم‌اندازهای طبیعی A در جنوب و C در شمال قرار دارد و در مرکز دشت و در طیف ارتفاعی بین ۸۴۵ تا ۹۵۰ متر از سطح دریا قرار گرفته است. بخش B از آبرفت و دلتای خشک رودخانه‌های فصلی چون؛ دهن‌قلعه و کال بارانداز و کال برق در غرب، کال پنجه‌خر در شرق، کال آسیاب در مرکز این ناحیه تشکیل شده است. همچنین رودهای ابراهیم‌آباد و نوبهار و کال شش‌تراز کندر و کال سیر در شمال شهر بردسکن (سازمان جغرافیایی نیروهای مسلح، ۱۳۸۳: ۱۶۹-۱۵۹) از کوه‌های شمالی دشت جاری می‌شوند، و مناطق مناسب کشاورزی را در پایین دست ایجاد می‌کنند. با توجه به حاصلخیزی خاک و وجود آب کافی که از طریق رودهای فصلی یا قنات‌ها در گذشته تأمین می‌شده است. امروزه نیز بیشترین فعالیت‌ها در این

شمال، ارتفاعات تکنار و کوه زرد در شمال غربی شهرستان بردسکن قرار دارند (سازمان جغرافیایی نیروهای مسلح، ۱۳۷۹: ۴۳-۳۱ و ۵۱). ارتفاعات نامبرده منطقه‌ای مرتفع را به عنوان مرزی طبیعی بین سبزواری و بردسکن ایجاد کرده‌اند. امروزه این بخش فاقد مناطق مسکونی گسترده بوده و فقط در دره‌های خوش آب‌وهوای آن استقرارهای انسانی محدودی وجود دارد. بخش اعظم این ناحیه، به‌ویژه کوهپایه‌ها دارای رسوبات دانه درشت و ریگ‌زارهایی است که فاقد قابلیت کشاورزی بوده، چنانکه امروزه نیز فعالیت‌های گسترده کشاورزی در چشم‌انداز B صورت می‌گیرد.

چشم‌انداز صورت می‌گیرد. این چشم‌انداز طبیعی بهترین بستر را برای شکل‌گیری استقرارهای انسانی در دشت بردسکن فراهم نموده است، محدوده‌ای تقریبی که ۹۸۰ کیلومتر مربع را در بر می‌گیرد و امروزه نیز این بخش با وجود قرار داشتن گسل درونه در آن بیشترین جمعیت دشت را در خود قرار داده است (عنابتانی، ۲۰۰: ۱۳۸۷).

**چشم‌انداز C:** این منطقه در قسمت شمالی دشت و شهرستان بردسکن قرار گرفته است. گستره چشم‌انداز C در ارتفاعی بین ۹۵۰ تا ۲۳۰۰ متر از سطح دریا قرار دارد. کوه‌هایی چون آهوبم در شمال شرقی، کوه‌های بیژورد در



نقشه ۲. چشم‌اندازهای طبیعی در گستره شهرستان بردسکن، تصویر Google earth  
مأخذ: نگارندگان، ۱۳۹۵

و نام‌گذاری محوطه‌ها بر اساس نام‌های محلی و پرس‌وجو از محلی‌ها صورت گرفته است و کدگذاری آن‌ها بر اساس دو حرف بردسکن در نوشتار انگلیسی است و بر اساس ترتیب شناسایی محوطه از ۰۱ تا ۶۰ به صورت BR01 کدگذاری شده‌اند و بعد از شناسایی هر محوطه مختصات آن با GPS ثبت می‌گردید (حیدری، ۱۳۹۶).

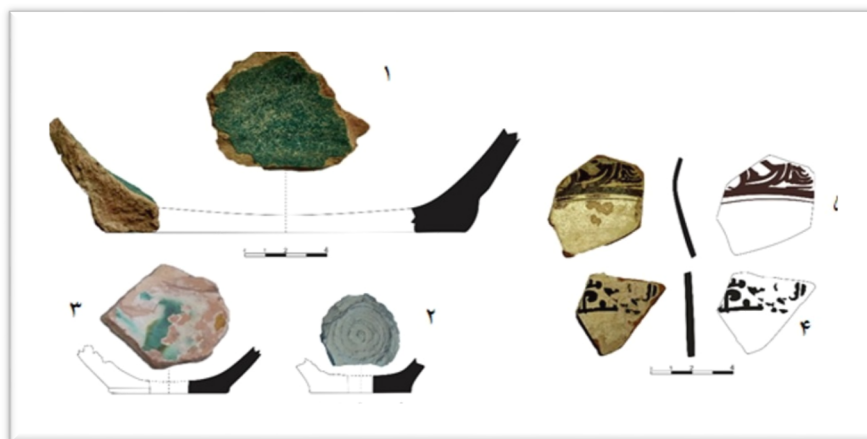
با توجه به تقسیم منطقه مورد مطالعه به سه منطقه جغرافیایی، آثار فرهنگی‌ای که در هر یک از این نواحی شناسایی شده است مورد تحلیل قرار خواهد گرفت. با

### مطالعات باستان‌شناسی

تعداد ۶۰ محوطه باستانی در بررسی سال ۱۳۹۵ شناسایی شده است که دیرینگی آن‌ها مربوط به دوره مس‌سنجی جدید و دوره قاجاریه است. در این پژوهش تنها از محوطه‌های دوران اسلامی با توجه به موضوع پژوهش استفاده شده است. وسیع‌ترین محوطه شناسایی شده دوران اسلامی ۴۸ هکتار و کوچک‌ترین آن ۴۵۰ متر مربع است. شیوه بررسی بر اساس پیمایش فشرده سطح زمین در مناطق با احتمال بالا برای شناسایی آثار تاریخی بوده است

دارند. محل‌های کوچک‌تری در اضلاع شمالی و جنوبی هر اتاق تعبیه شده است که با توجه به سیاه بودن دیواره اتاق، ممکن است برای قرار دادن پی‌سوزها بوده باشد. اتاق‌ها در یک ردیف و هر دو اتاق با راهرویی که به نظر مسقف نیز بوده از اتاق‌های دیگر جدا می‌شده‌اند و این راهرو برای ارتباط با بیرون کاروانسرا طراحی شده بود. با توجه به مطالعات تطبیقی انجام شده بر روی داده‌های سفالی، تاریخ نسبی این محوطه به قرون اولیه اسلامی پیشنهاد می‌شود (تصویر ۱ و جدول ۱).

عنایت به ویژگی‌های ارائه شده برای چشم‌انداز A در این منطقه هیچ اثر فرهنگی-تاریخی‌ای شناسایی نگردید. در چشم‌انداز B منطقه مورد مطالعه، ۳۶ محوطه شناسایی و بررسی شد. یکی از محوطه‌های قابل توجه در این ناحیه محوطه عباس‌آباد است. در این محوطه مجموعه بقایای معماری تخریب شده شناسایی شده است. مهم‌ترین اثر معماری آن، کاروانسرا است. در این کاروانسرا ۱۹ اتاق مورد شناسایی قرار گرفت و ابعاد اتاق‌های آن  $4 \times 3/5$  متر است. به‌طور مشترک درون همه اتاق‌ها چهار طاقچه وجود دارد. طاقچه‌ها عموماً در ضلع‌های شرقی و غربی اتاق‌ها قرار



تصویر ۱. نمونه‌های شاخص سفالی محوطه عباس‌آباد  
مأخذ: حیدری، ۱۳۹۶

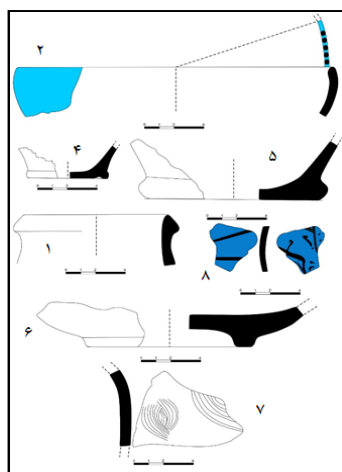
جدول ۱. ویژگی سفالینه‌های تصویر ۱

دوره (ق)	مقایسه با:	رنگ پوشش		توصیف	شماره
		خارج	داخل		
-	-	تخودی تیره	فیروزه‌ای	پخت کافی، خمیره قرمز، چسباننده کانی درشت، چرخ‌ساز، کف	۱
اواخر ساسانی و اوایل اسلامی	(وحدتی، ۱۳۸۹:۲۱)	خاکستری	خاکستری	پخت کافی، خمیره خاکستری، چسباننده کانی، چرخ‌ساز، کف	۲
۲-۴	(قوچانی، ۱۳۶۴:۵۹)	سفید	سفید	پخت کافی، خمیره قرمز-نارنجی، چسباننده کانی، چرخ‌ساز، کف	۳
۲-۴	(همان)	سفید	سفید	پخت کافی، خمیره قرمز-نارنجی، چسباننده کانی، چرخ‌ساز، بدنه	۴
۲-۴	(گروبه، ۱۳۸۴:۸۸)	سفید	سفید	پخت کافی، خمیره قرمز-نارنجی، چسباننده کانی، چرخ‌ساز، بدنه	۵

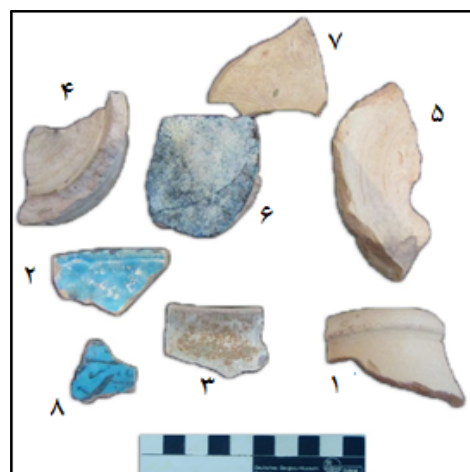
مأخذ: حیدری، ۱۳۹۶

راه صعود به قلعه را بسیار دشوار می‌کند. با توجه به وضعیت توپوگرافی این قلعه در زمان گذشته جایگاه امنی برای قلعه‌نشینان بوده است. با عنایت به مطالعات تطبیقی انجام شده بر داده‌های سفالی، قدمت قرون ۵-۸ هجری قمری برای این محوطه تعیین شده است (تصویر ۳ و ۲ و جدول ۲).

در محدوده چشم‌انداز C نیز تعداد ۲۱ محوطه مورد شناسایی و مطالعه قرار گرفت. یکی از محوطه‌های مهم این محدوده، قلعه دهن‌قلعه است که بر قلّه تک‌کوهی در سمت شرقی رود دهن‌قلعه قرار دارد. قلّه کوه به شکلی است که تا نیمه قلعه شیب دامنه حدود ۶۰ درجه است و از نیمه کوه تا قلعه به ارتفاع ۱۵ الی ۲۰ متر به صورت قائم بوده و



تصویر ۳. طرح نمونه‌های سفالی دهن‌قلعه  
مأخذ: حیدری، ۱۳۹۶



تصویر ۲. نمونه‌های سفالی دهن‌قلعه  
مأخذ: حیدری، ۱۳۹۶

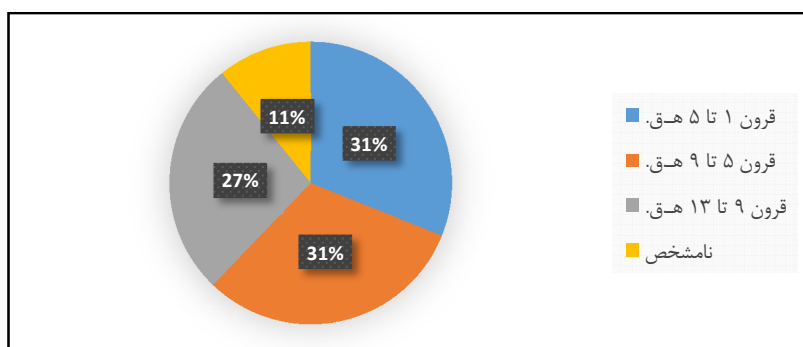
جدول ۲. ویژگی سفالینه‌های تصویر ۲

دوره (ق)	مقایسه با:	رنگ پوشش		توصیف	شماره
		خارج	داخل		
-		نخودی	نخودی	پخت کافی، خمیره نخودی، چسباننده کانی، چرخ‌ساز، لبه	۱
۵-۶	(گروبه، ۱۳۸۴: ۲۷۱)	فیروزه‌ای	فیروزه‌ای	پخت کافی، خمیره نخودی، چسباننده کانی، چرخ‌ساز، لبه	۲
۷	(کریمی، کیانی: ۱۳۶۴: ۱۶۰)	فیروزه‌ای	فیروزه‌ای	پخت کافی، خمیره نخودی، چسباننده کانی، چرخ‌ساز، لبه	۳
-		نخودی	نخودی	پخت کافی، خمیره نخودی، چسباننده کانی، چرخ‌ساز، کف	۴
-		نخودی تیره	نخودی تیره	پخت بیش‌ازحد، خمیره خاکستری، چسباننده کانی درشت، چرخ‌ساز، کف	۵
۸	(سفال‌های شاخص، بانک سفال موزه ملی ایران، بخش اسلامی)	آجری روشن	فیروزه‌ای سبز	پخت کافی، خمیره آجری، چسباننده کانی، چرخ‌ساز، کف	۶
-		نخودی	نخودی	کافی پخت، خمیره نخودی تیره، چسباننده کانی درشت، چرخ‌ساز، بدنه	۷
۸	(گروبه، ۱۳۸۴: ۲۵۱)	فیروزه‌ای	فیروزه‌ای	کافی پخت، خمیره نخودی تیره، چسباننده کانی درشت، چرخ‌ساز، بدنه	۸

مأخذ: رضا حیدری، ۱۳۹۶

قرون اولیه با ۳۱٪ و میانی نیز ۳۱٪ است و همچنین ۲۷٪ از مجموع محوطه‌های دوران اسلامی در بازه زمانی قرون متأخر قرار می‌گیرند. در این میان، محوطه‌هایی به دلیل فقدان مدرک قابل تاریخ‌گذاری، نامشخص تعیین شده‌اند، که در این مجموعه ۱۱٪ از محوطه‌ها را شامل می‌شوند (حیدری، ۱۳۹۶: ۲۶۲) (نمودار ۱).

مطالعه تاریخ نسبی مجموعه داده‌های سفالی بررسی باستان‌شناسی شهرستان بردسکن با جستجوی نمونه‌های مشابه از مناطق پیرامونی از نظر فرم و تکنیک تزئینی بوده است. بر این اساس تاریخ هر محوطه با توجه به مجموعه سفالی آن محوطه سنجیده شده است و تاریخ نسبی برای هر محوطه ارائه گردید. قدمت بیشتر محوطه‌ها مربوط به



نمودار ۱. تاریخ‌گذاری نسبی محوطه‌های دوران اسلامی شهرستان بردسکن

مأخذ: حیدری، ۱۳۹۶

### بررسی استقرارها بر اساس متغیرهای محیطی

در این بخش تأثیر چشم‌انداز طبیعی بر چشم‌انداز فرهنگی بر اساس تحلیل‌های فضایی مورد مطالعه قرار خواهد گرفت. مطالعه متغیرهایی چون: رودها، شیب زمین، خاک‌ها و همچنین عوامل انسانی چون: راه‌ها برای شناخت میزان تأثیر این عوامل بر محوطه‌ها انجام خواهد شد. در تجزیه و تحلیل‌های آماری از نرم‌افزار ArcGIS10.4 استفاده شده است.

### فاصله محوطه‌ها از رودها

به منظور شناخت تأثیر رودها و میزان فاصله محوطه‌ها از آن‌ها در محیط نرم‌افزار ArcGIS این دو متغیر مورد پردازش

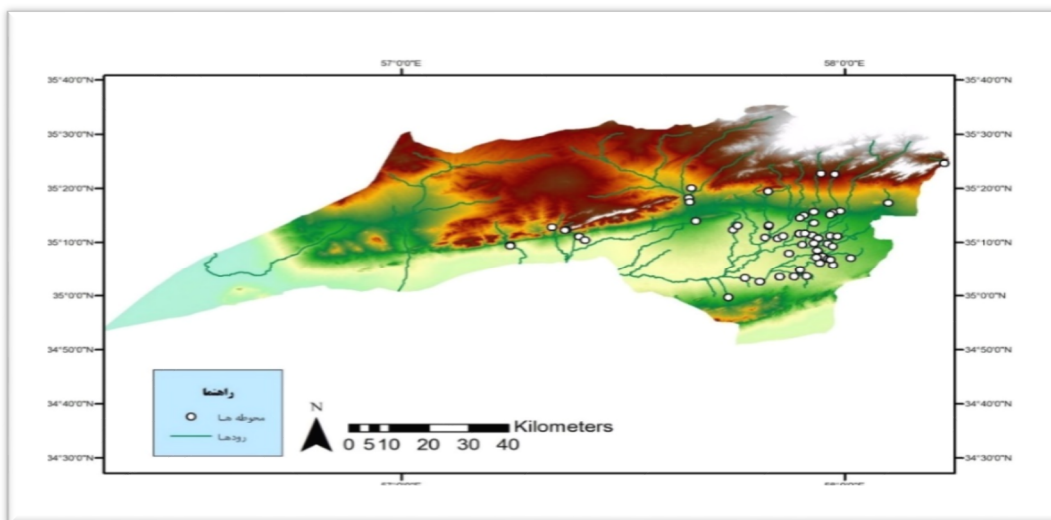
قرار گرفتند (نقشه ۲). مردم ساکن در خراسان عمدتاً کشاورز هستند و به دلیل کم بودن نزولات جوی، کشاورزی با آب‌های زیرزمینی انجام می‌شود. با توجه به اینکه رژیم بارندگی نیز به‌طور عمده زمستانه-بهاره است؛ در فصل کشت از آب باران و جریان‌ها سطحی کمتر بهره‌برداری می‌شود. در نتیجه به اجبار باید از آب زیر زمینی برای کشت محصولات کشاورزی استفاده کرد (ولایتی، ۱۳۸۵: ۲۱۴). بر این اساس، محوطه‌های دوران اسلامی تأثیر بالایی از این متغیر نگرفته‌اند. به عبارتی تنها ۱۰ محوطه در محدوده ۲۰۰ متری رودها قرار دارد، و ۲۴ محوطه در محدوده ۲۰۰ تا ۶۰۰ متری محوطه‌های دیگر تا محدوده ۲۰۰۰ متری رودها پراکنده هستند (جدول ۳).

جدول ۳. گزارش آماری از میزان فاصله محوطه‌ها از رودهای فصلی

فاصله از رود (متر)	تعداد محوطه‌ها	درصد محوطه‌ها
۱-۲۰۰	۱۰	۱۷
۲۰۰-۴۰۰	۱۲	۲۱
۴۰۰-۶۰۰	۱۲	۲۱
۶۰۰-۸۰۰	۸	۱۵
۸۰۰-۲۰۰۰	۱۵	۲۶
	۵۷	۱۰۰

مأخذ: (حیدری، ۱۳۹۶)

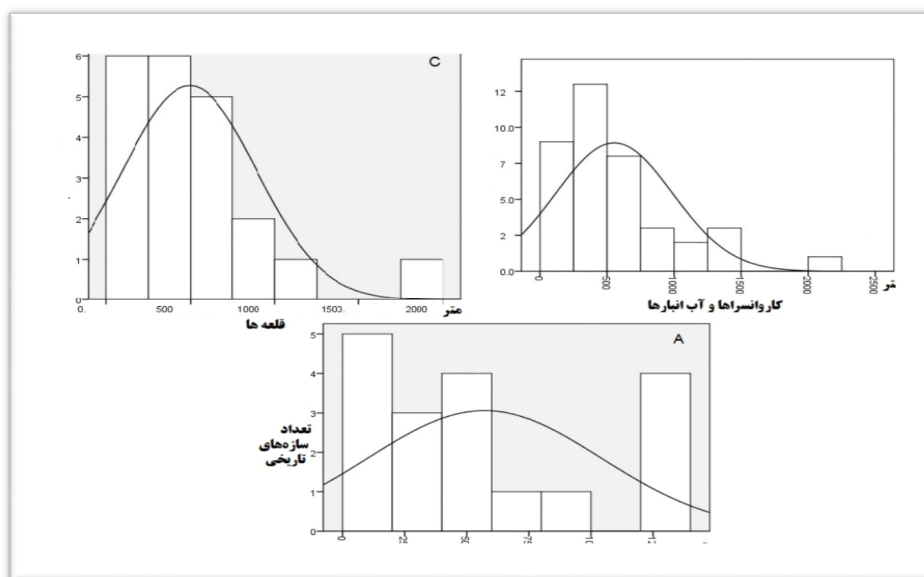




نقشه ۳. پراکندگی محوطه‌های دوران اسلامی در محدوده رودهای شهرستان بردسکن  
مأخذ: حیدری، ۱۳۹۶

منابع آبی سطحی دارند و در مورد محوطه‌های استقرار این تراکم کمتر قابل مشاهده است. محوطه‌های این بررسی در مجاورت رودها یا شاخه‌های اصلی ایجاد شده‌اند، نزدیکی محوطه‌ها در چشم‌انداز C به رودها باعث افزایش وسعت آن‌ها نسبت به دیگر محوطه‌های این چشم‌انداز نشده است، اما برخی از محوطه‌ها در چشم‌انداز B، مانند: فیروزآباد و مسیح‌آباد و عباس‌آباد که در مجاورت رودها (فصلی) قرار دارند نسبت به دیگر محوطه‌ها وسعت بیشتری دارند.

با این وجود، برخی ساختارها و کاربری‌ها در دوران اسلامی شهرستان بردسکن تأثیر بیشتری را از منابع آب سطحی نشان می‌دهند. سازه‌های تاریخی در این پژوهش در سه گونه: کاروانسراها و آب‌انبارها، قلعه‌ها و محوطه‌های استقراری قرار گرفتند. تحلیل‌های آماری بر روی هر سه گونه به صورت مجزا نشان داد که تأثیر جریان‌های سطحی آب بر هر یک از گونه‌ها یکسان نبوده است. در این میان با توجه به نمودار ۲ قلعه‌ها و کاروانسراها و آب‌انبارها بیشترین تراکم را در نزدیک



نمودار ۲. تراکم آثار تاریخی شهرستان بردسکن در محدوده جریان‌های آب سطحی  
مأخذ: حیدری، ۱۳۹۶

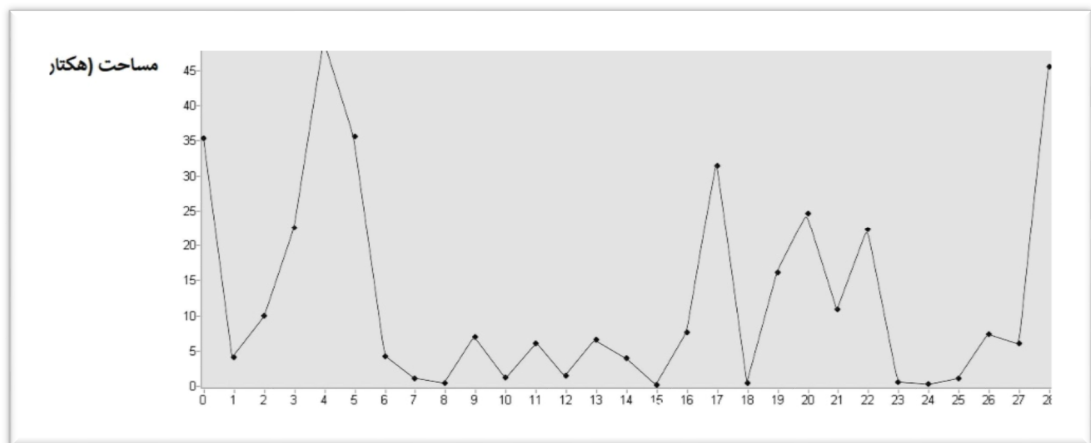
### تأثیر نوع خاک بر مساحت محوطه‌ها

محوطه‌های شناسایی شده در این بررسی بیشتر بر روی دو رده خاکی قرار گرفته‌اند، یکی از این رده‌های خاک، آریدی سول‌ها ۱ هستند؛ این نوع، خاکی است که در آن برای گیاهان میانه رست (Mesophytic) برای دوره‌های طولانی آب در دسترس نیست شور شدن خاک و نمک زایی به‌صورت خطرناک، هنگام آبیاری در کشاورزی در این خاک به وجود می‌آید (USDA, 1999:329)، مطالعه‌ای علمی درباره رده‌های خاکی شهرستان انجام نگرفته است اما، با توجه به ویژگی‌های این رده خاکی و نقشه‌های موسسه تحقیقات خاک و آب (موسسه تحقیقات خاک و آب، ۱۳۹۴: ۲۴) این نوع خاک را در رسوبات سطح پایین مخروط افکنه‌ها در شهرستان می‌توان مشاهده کرد.

نوع دیگری از خاک که در محدوده مورد مطالعه وجود دارد اتی‌سول‌ها ۲ هستند. خاک‌هایی که توسعه و تکامل ناچیزی پیدا کرده‌اند و هیچ گونه شواهدی از توسعه افق‌های خاک‌زایی ندارند (USDA, 1999:389). این خاک‌ها مربوط به مناطق پر شیب، دشت‌های غرقابی و تپه‌های شنی می‌شوند که به روی صخره‌های محکم و رسوبات شنی تشکیل می‌شوند، این رده خاک حدود ۲۹٪ از خاک‌های ایران را تشکیل می‌دهد و با توجه به نقشه‌های رده خاکی، این خاک نیز در شهرستان بردسکن در رسوبات سطح بالای مخروط افکنه‌های خشک دیده می‌شود (موسسه تحقیقات خاک و آب، ۱۳۹۴: ۲۴-۲۳). دو رده خاکی مورد بررسی در این منطقه شامل آریدی سول‌ها و اتی‌سول‌ها و آریدی سول‌ها بیشترین اهمیت را در تحلیل این پژوهش دارند چرا که حدود

۹۶ درصد محوطه‌ها در این دو رده قرار گرفته‌اند. همان‌طور که درباره گستره رده خاکی آریدی سول‌ها بیان شد، حدود ۶۹ درصد محوطه‌ها در این رده خاکی قرار گرفته‌اند. همچنین حدود ۲۷ درصد محوطه‌ها در محدوده رده ترکیبی اتی‌سول‌ها و آریدی سول‌ها قرار گرفته‌اند.

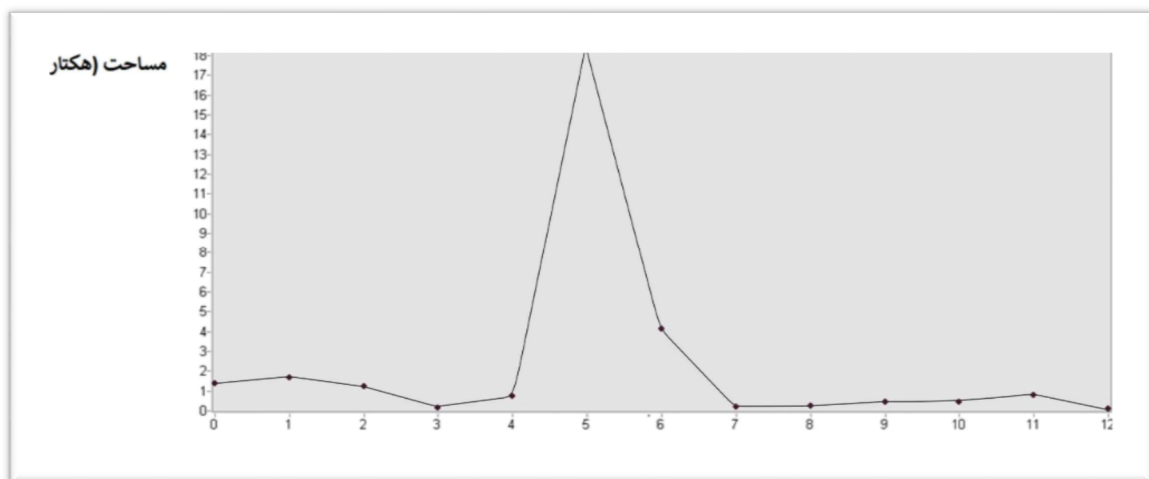
در بررسی مساحت هر محوطه می‌توان نتایج مهمی را در مورد هر دو گروه از محوطه‌ها در دو رده خاکی بیان کرد. آریدی سول‌ها که در مناطق خشک ایجاد می‌شوند یک بستر مناسب برای شکل‌گیری فعالیت‌های انسانی هستند. مشخصه اصلی معیشتی در این منطقه که تا حدود زیادی منطبق با تعریف چشم‌انداز B است، کشاورزی از نوع آبیاری است. زمین‌های این رده خاکی بهترین نوع برای انجام فعالیت کشاورزی در محدوده مورد مطالعه هستند و انجام این فعالیت به‌طور گسترده در این بخش صورت می‌گیرد و نیاز به زهکشی‌های گسترده برای انجام کشاورزی نیست. محوطه‌هایی که در این رده قرار دارند شرایط مناسبی برای فعالیت کشاورزی دارند و در این شرایط است که منابع جغرافیای تاریخی نیز از ترشیز به‌عنوان منطقه‌ای مهم برای کشاورزی یاد می‌کنند (نگاه کنید به: مستوفی، ۱۳۶۲: ۱۷۵ و مقدسی، ۱۳۶۱: ۴۷۱ و ۴۶۴ و حافظ ابرو، ۱۳۷۰: ۳۱). چنانچه که امروزه نیز فعالیت عمده کشاورزی و بعد دامداری است. بر اساس بررسی‌های صورت گرفته متوسط مساحت محوطه‌های شناسایی شده در این رده خاکی بیشتر از رده خاکی اتی‌سول است. به‌طور متوسط مساحت محوطه‌ها در این گروه قابل توجه و بیشترین مساحت حدود ۴۹ هکتار است (نمودار ۳).



نمودار ۳. رده خاک آبردی سول و میزان مساحت محوطه‌های دوران اسلامی شهرستان بردسکن  
مأخذ: حیدری، ۱۳۹۶

همچنین با توجه به بررسی‌های میدانی در این گستره جغرافیایی آسیاب زیادی شناسایی شده است؛ تنها در محوطه ابراهیم‌آباد شمالی ۶ باب آسیاب نشان‌دهنده فعالیت‌های صنعتی مرتبط با کشاورزی است. مساحت محوطه‌ها به‌طور محسوسی در این رده خاکی محدود است. بیشترین مساحت محوطه‌ها در این گروه مربوط به محوطه ۱۸ هکتاری با نام ابراهیم‌آباد شمالی است و متوسط مساحت محوطه‌ها حدود یک هکتار است (نمودار ۴).

شرایط برای محوطه‌های رده خاک ترکیبی اتی‌سول و آبردی‌سول متفاوت است. شرایط برای استقرار در این رده خاکی متفاوت است. امروزه مشخصه معیشتی در این گروه ابتدا دامداری بعد کشاورزی است. کشاورزی در این گستره در سطح وسیع صورت نمی‌گیرد و محدود به زمین‌های کوچک برای برآورده کردن نیاز خود کشاورز است. این گستره محیط مناسبی را برای پرورش دام ایجاد کرده است حیواناتی چون بز و گوسفند و شتر در این منطقه پرورش داده می‌شود.



نمودار ۴. رده خاک اتی‌سول و میزان مساحت محوطه‌ها  
مأخذ: حیدری، ۱۳۹۶

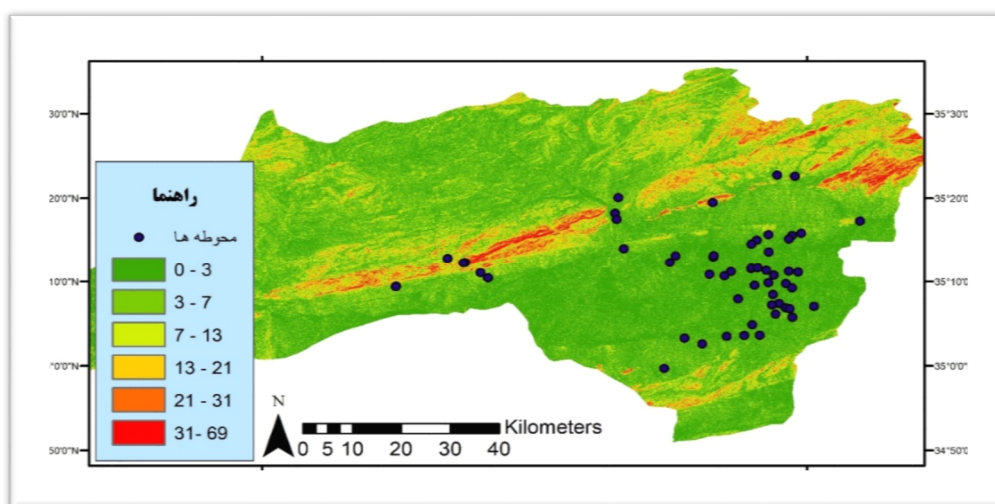
آبی در محیط پر شیب است (علمی‌زاده، ۱۳۹۰: ۸۰). در این نواحی رسوبات ریز به سرعت به سطوح پایانی حمل می‌شوند و سطح غنای خاک در مناطق با شیب بالا کمتر است. با این شرایط می‌توان استنباط کرد که تعداد محوطه‌ها

#### شیب زمین و پراکنش محوطه‌ها

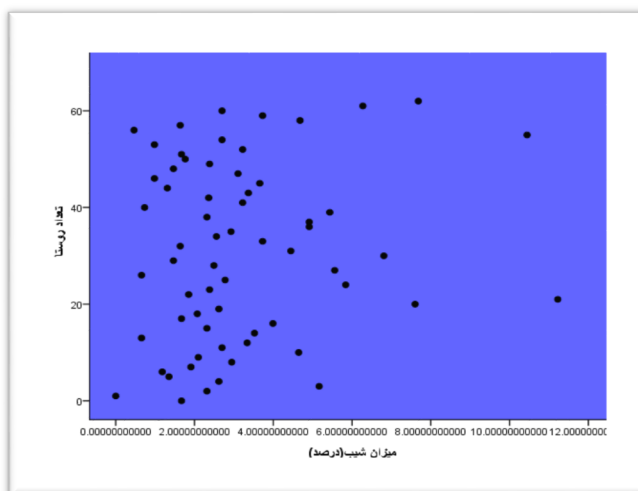
شیب یکی از شاخص‌های مهم فرسایش است. شیب بالا در گستره جغرافیایی باعث افزایش سرعت فرسایش خاک می‌شود و بخش عمده‌ای از آن به دلیل سرعت جریان‌های

به‌ویژه کشاورزی هستند. همچنین می‌توان افزایش شیب را در مورد روستاهای کنونی شهرستان بردسکن نیز مشاهده کرد به این صورت که با افزایش شیب زمین، شاهد تراکم پایین روستاها هستیم (نمودار ۶). محوطه‌هایی که در شیب کمتر از ۳ درصد قرار دارند در کف دشت ایجاد شده‌اند و مناطق مناسب کشاورزی و ایجاد کانال‌های آبیاری هستند. در مقابل، محوطه‌های با شیب بیشتر از ۳ درصد با تراکم پایین در چشم‌انداز C شهرستان بردسکن قرار گرفته‌اند. با توجه به نمودار ۵، محوطه‌هایی که بیشتر از ۱۰ هکتار بوده‌اند در محدوده شیب صفر تا سه درجه ایجاد شده‌اند.

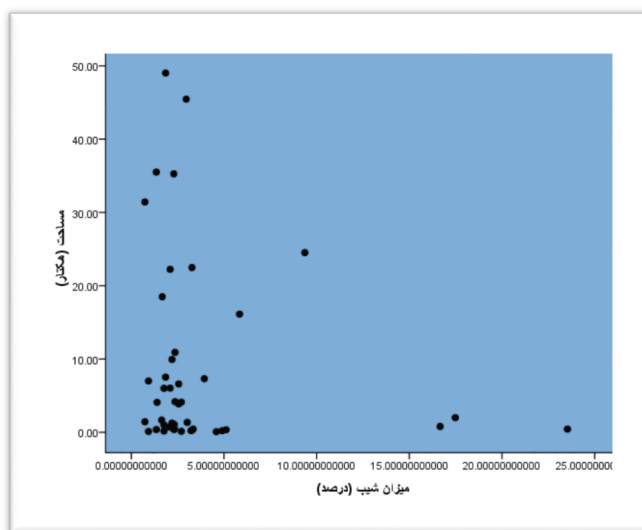
با افزایش شیب کاهش می‌یابد، همچنین محدوده و مساحت محوطه‌ها نیز می‌تواند به دلیل کاهش غنای خاک تحت تأثیر قرار گیرد (نقشه ۴). با توجه به نتایج خروجی از نرم‌افزار SPSS، می‌توان این موضوع را توضیح داد که با تغییرات تدریجی میزان شیب در محدوده مورد مطالعه، مساحت و پراکنش محوطه‌ها نیز متغیر خواهد بود. بر این اساس، با افزایش میزان شیب زمین نه‌تنها از تراکم محوطه‌ها کاسته می‌شود بلکه میزان مساحت آن‌ها نیز به‌طور چشمگیری کاهش می‌یابد (نمودار ۵). در این پژوهش بیشترین محوطه‌ها در محدوده شیب صفر تا سه درصد ایجاد شده‌اند، این مناطق مناسب فعالیت‌های انسانی



نقشه ۴. پراکندگی محوطه‌های دوران اسلامی شهرستان بردسکن با توجه به شیب زمین  
مأخذ: حیدری، ۱۳۹۶



نمودار ۵. نسبت میزان شیب بر وسعت محوطه‌ها  
مأخذ: (حیدری، ۱۳۹۶)

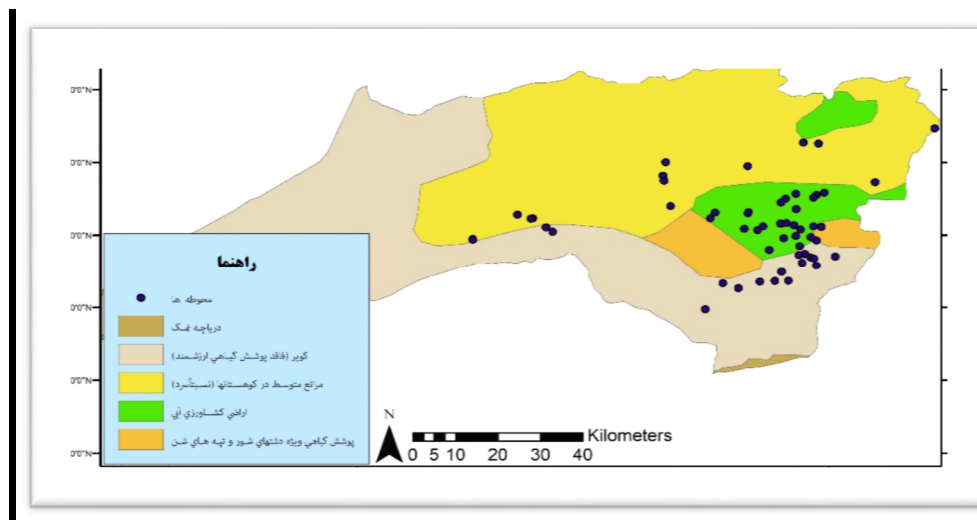


نمودار ۶. نسبت میزان شیب بر تعداد روستاها

مأخذ: حیدری، ۱۳۹۶

سطح محوطه از دیدگاه گاهنگاری و وسعت از نمونه‌های قابل اهمیتی هستند که در این بخش ایجاد شده‌اند. امروزه این بخش تحت تأثیر حرکت شن‌های روان از سمت جنوب است. ۱۴ محوطه در بخش مراتع کوهستانی قرار دارند این منطقه با وجود پوشش فقیر، رودهای فصلی متعددی را در خود جای داده است. محوطه‌های با کاربری مشخص قلعه در این بخش در نزدیک رودها ساخته شده‌اند همچنین محوطه‌های صنعتی مرتبط با کشاورزی چون ابراهیم‌آباد و درونه برای دسترسی بهتر به منابع آبی در این بخش قرار گرفته‌اند. منطقه اراضی کشاورزی با ۲۵ محوطه، منطقه‌ای است که امروزه نیز فعالیت عمده کشاورزی در این منطقه صورت می‌گیرد.

پوشش گیاهی زمین و تأثیر آن بر چشم اندازه‌های فرهنگی نوع پوشش گیاهی منطقه می‌تواند بر شیوه معیشتی انسان‌های ساکن در آن منطقه تأثیرگذار باشد، همچنین این نوع نقشه‌ها می‌تواند گویای تغییرات در چشم‌انداز طبیعی یک منطقه باشند (محمدیاری و همکاران، ۱۳۹۳: ۲۵-۲۴). پراکنش اکثر محوطه‌ها در محدوده‌ای که امروزه به‌عنوان یک منطقه فقیر از نظر متغیرهای طبیعی شناخته می‌شود، می‌تواند نشان دهنده تغییرات اقلیمی باشد. با توجه به نقشه ۵ و جدول ۴، تعداد ۱۷ محوطه شاخص این دوران در محدوده کویر قرار دارند چشم‌اندازی که در گذشته می‌توانسته جاذبه‌های طبیعی مناسبی برای استقرار در این محدوده داشته باشد، محوطه‌های این بخش، مانند: خوشاب، فیروزآباد و ملک‌آباد با توجه به داده‌های فرهنگی



نقشه ۵. پراکنندگی محوطه‌های دوران اسلامی در انواع پوشش گیاهی شهرستان بردسکن  
مأخذ: حیدری، ۱۳۹۶

دهنده این نکته مهم در پهنه کشاورزی منطقه است که شیوه آبیاری و سال‌های پی‌درپی استفاده از زمین قانون‌مند و با توجه به توانایی زمین تعیین می‌شده است. در این شرایط است که استفاده از زمین در طول دوران اسلامی به صورت مداوم تا به امروز ادامه داشته است.

محوطه‌های دوران اسلامی چشم‌انداز B (اراضی کشاورزی) در فضاهایی قرار گرفته‌اند که امروزه نیز از فضاهای مهم فعالیت‌های انسانی است. چشم‌انداز B با توجه به وسعت محدود خود بهترین مکان از گذشته تا به امروز برای ایجاد استقرارهای انسانی بوده است. استفاده طولانی مدت از زمین‌های شهرستان بردسکن در طول دوران اسلامی نشان

جدول ۴. گزارش آماری از پراکنندگی محوطه‌ها در انواع پوشش گیاهی

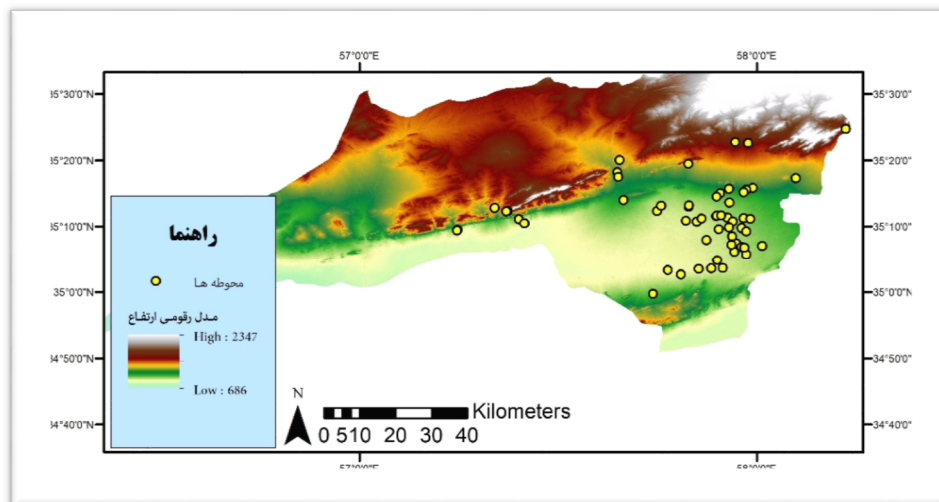
درصد محوطه‌ها	تعداد محوطه‌ها	نوع پوشش گیاهی
۲۰	۱۷	کویر (فاقد پوشش گیاهی ارزشمند)
۲۴	۱۴	مزارع متوسط در کوهستانها (نسبتاً سرد)
۴۴	۲۵	اراضی کشاورزی آبی
۲	۱	پوشش گیاهی ویژه دشتهای شور و تپه‌های شن
۱۰۰	۵۷	

مأخذ: حیدری، ۱۳۹۶

ارتفاع باعث تغییراتی در شیوه معیشتی (خسرو زاده و حبیبی، ۱۳۹۴: ۱۰۹) و حتی تعیین کاربری‌ها برای محوطه‌ها می‌شود.

### ارتفاع از سطح دریا

ارتفاع از سطح دریا یکی از متغیرهای مهم برای مطالعه تأثیر آن بر چشم‌اندازهای فرهنگی است. متغیری که تغییر در آن، تغییر در اقلیم را در پی خواهد داشت. همچنین تغییر در



نقشه ۶. پراکنندگی محوطه‌های دوران اسلامی در طیف‌های مختلف ارتفاعی شهرستان بردسکن  
مأخذ: حیدری، ۱۳۹۶

طیف ارتفاعی بالا، به‌عنوان قلعه‌های کوهستانی شناخته می‌شوند، قلعه‌هایی که با کاربری نظامی یا دیده‌بانی ایجاد شده‌اند. با توجه به بررسی‌های میدانی و شناخت شیوه معیشت امروزی در منطقه، محوطه‌های در ارتفاع پایین (۸۴۰-۸۸۰) با معیشت کشاورزی و وسعت زیاد قابل مطالعه هستند و با افزایش ارتفاع از وسعت محوطه‌ها کاسته و معیشتی بر پایه دامداری و کوچ‌روی شکل می‌گیرد.

محوطه‌های دوران اسلامی شهرستان بردسکن در طیف ارتفاعی ۸۴۰ الی ۱۴۵۷ متری از سطح دریا قرار دارند (نقشه ۶ و جدول ۵). بیشتر محوطه‌ها در ارتفاعی بین ۸۴۰ الی ۸۸۰ متری قرار دارند؛ از ۵۷ محوطه مورد مطالعه ۲۵ محوطه در طیف ارتفاعی بیان شده قرار دارند. در این مطالعه مشخص شد که با افزایش ارتفاع از سطح دریا مساحت محوطه‌ها نیز کاهش می‌یابد. محوطه‌های مورد مطالعه در این نوشتار در

جدول ۵. گزارش آماری محوطه‌ها در ارتفاعات مختلف

درصد محوطه‌ها	تعداد محوطه‌ها	طیف‌های ارتفاعی از سطح دریا
۴۴	۲۵	۸۴۰-۸۸۰
۲۶	۱۵	۸۸۰-۹۳۰
۳۰	۱۷	۹۳۰-۱۴۵۷
۱۰۰	۵۷	

مأخذ: حیدری، ۱۳۹۶

به‌طوری قوی قابل بررسی نیست. با این وجود، تعداد زیادی از محوطه‌ها در فاصله نزدیک به راه‌ها قرار دارند. با توجه به این پژوهش محوطه‌های در چشم‌انداز B به نسبت محوطه‌های چشم‌انداز C به راه‌ها نزدیک‌تر است.

#### فاصله از راه‌ها

با توجه به نقشه یکپارچه‌ای که از راه‌های موجود در شهرستان بردسکن تهیه شد. ۴۴٪ از محوطه‌ها در محدوده ۲۰۰ متر از راه‌ها قرار دارند و دورترین محوطه به راه ۲۴۰۰ متر فاصله دارد (جدول ۶). بر این اساس استفاده راه‌ها از گذشته تا به امروز

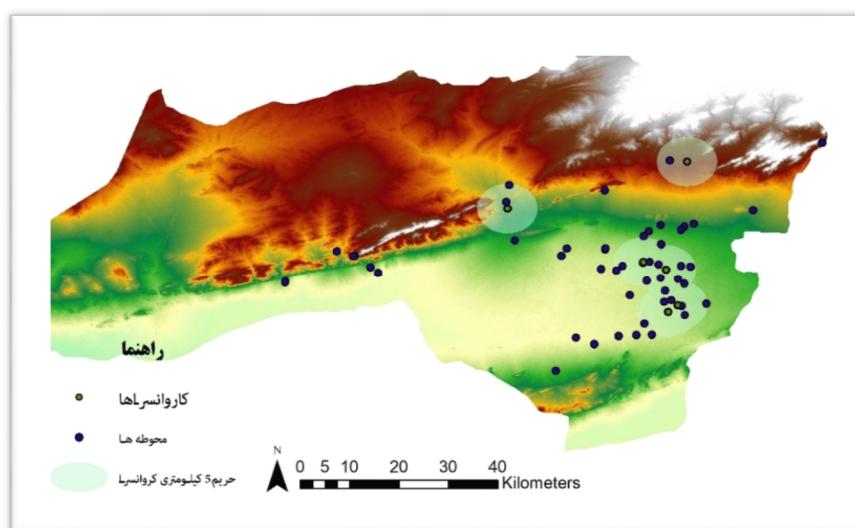
جدول ۶. گزارش آماری از فاصله محوطه‌ها از راهها

فاصله از راهها (متر)	تعداد محوطه‌ها	درصد محوطه‌ها
۰-۲۰۰	۲۵	۴۴
۲۰۰-۴۰۰	۱۴	۲۴
۴۰۰-۲۴۰۰	۱۸	۳۲
-	۵۷	۱۰۰

مأخذ: (حیدری، ۱۳۹۶)

محدوده مورد مطالعه و سنجش نزدیک‌ترین محوطه‌ها به کاروانسراها در نظر گرفته شده است) کاروانسراها قرار دارند، در این فاصله می‌توان کاروانسراها را به چشم دید. کاروانسراهایی مانند کبودان و دهن‌قلعه به ترتیب در شمال و غرب شهرستان بردسکن در حریم خود کمترین تعداد محوطه را نشان می‌دهند، همچنین این کاروانسراها از دیدگاه گاهنگارانه مربوط به قرون متأخر اسلامی هستند (حیدری، ۱۳۹۶: ۱۴۸ و ۲۳۶)، درعین‌حال کاروانسراهای مرکز و جنوب شهرستان ارتباط نزدیکی با محوطه‌های استقرار در حریم خود دارند. کاروانسراهایی چون حطیطه و خرم‌آباد مربوط به قرون میانی اسلامی و کاروانسراهای مسیح‌آباد و عباس‌آباد مربوط به قرون اولیه اسلامی و محوطه‌ها در حریم آن‌ها نیز، گاهنگاری مشابه کاروانسراها دارند.

برای شناخت نسبی راه‌های باستانی در گستره ولایت ترشیز و شناسایی ارتباط محوطه‌های باستانی شهرستان بردسکن با راه‌های قدیمی، در گام نخست موقعیت کاروانسراها مورد بررسی قرار گرفت (نقشه ۷). از ۶ باب کاروانسرا در شهرستان بردسکن، ۲ مورد از گونه کاروانسراهای شهری است و بقیه در کنار راه‌ها ایجاد شده‌اند. به دلیل موقعیت خاص ترشیز در محدوده خراسان و ویژگی جغرافیایی و توپوگرافی منطقه، راه‌های ورودی به منطقه در چهار جهت اصلی قابل بررسی هستند و شواهد باستان‌شناسی نیز آن‌ها را تأیید می‌کند (رجوع کنید به: حیدری، ۱۳۹۶: ۸۲-۷۷؛ گابریل، ۱۳۴۸: ۱۸۰ و ۲۱۰-۱۹۴). به‌جز محوطه‌های بخش دوردست در غرب شهرستان بردسکن، بقیه محوطه‌ها در فاصله کمتر از یک منزلی کاروانسراها قرار دارند. از این میان تنها ۲۱ محوطه در فاصله کمتر از ۵ کیلومتری (این فاصله بر اساس وسعت



نقشه ۷. موقعیت کاروانسراها نسبت به محوطه‌های دوران اسلامی شهرستان بردسکن

مأخذ: حیدری، ۱۳۹۶



## نتیجه‌گیری

با توجه به پژوهش انجام شده و به‌کارگیری GIS، توزیع محوطه‌ها در شهرستان بردسکن گویای این مطلب است که اکثر محوطه‌ها در بخش شرقی شهرستان قرار گرفته‌اند و در سطح شهرستان به‌صورت یکسان پراکنده نیستند. دلیل این توزیع محوطه‌ها وجود جاذبه‌های طبیعی در محدوده شرقی شهرستان بردسکن است، به‌گونه‌ای که امروزه نیز این بخش دارای بیشترین تراکم جمعیتی است. وسعت محوطه‌ها در این بخش نیز گواهی بر وجود متغیرهای طبیعی مناسب برای ایجاد و رشد و دوام محوطه‌ها است. با توجه به پژوهش انجام شده این بخش از شهرستان در چشم‌انداز B قرار می‌گیرد. در بررسی صورت گرفته مشخص شد که عوامل فرهنگی و متغیرهای محیطی هر کدام به چه صورت و با چه میزان تأثیری بر مکان‌گزینی و نظم الگوی استقرار محوطه‌های دوران اسلامی شهرستان بردسکن مؤثر می‌باشند. هر کدام از عوامل مورد بررسی از قبیل: رودها، خاک‌ها، شیب زمین، پوشش گیاهی، ارتفاع، اراضی کشاورزی و راه‌ها تأثیرات مختلفی بر الگوی استقراری دشت بردسکن دارند. در نظر گرفتن مطالعات بر اساس دو چشم‌انداز متفاوت B و C نتایج منحصر به فردی را به همراه داشت. تأثیرات زیست محیطی در دو چشم‌انداز به‌صورت یکسان عمل نکرده‌اند و با این شرایط، باعث خلق ویژگی‌های زیستی مختلفی شده‌اند. در این دو چشم‌انداز شرایط معیشتی و زندگی متفاوتی شکل گرفته است. آنچه که امروزه هم قابل مشاهده می‌باشد، فعالیت‌های عمده کشاورزی در چشم‌انداز B و فعالیت‌های محدود کشاورزی در چشم‌انداز C است. همان‌گونه که پیش‌تر مطرح شد، نحو پراکنش محوطه‌ها و میزان فاصله آن‌ها از منابع آبی موقت سطحی نشان‌دهنده تأثیرگذاری پایین این‌گونه متغیر بر مکان‌گزینی محوطه‌های دوران اسلامی شهرستان بردسکن دارد و این نتیجه را می‌توان با توجه به محدودیت‌های منابع آبی در بخش شمال شرقی ایران توضیح داد. با این حال، تحلیل‌های دقیق‌تر نشان داد که کاربری‌های مختلف در سازه‌های تاریخی شهرستان بردسکن به‌طور یکسان تحت تأثیر جریان‌های آب سطحی نبودند. حدود ۶۹٪ از محوطه‌ها در رده خاکی آریدی سولها قرار گرفته‌اند؛ این محوطه‌ها نسبت

به دیگر محوطه‌ها از وسعت بیشتری برخوردارند، از ویژگی‌های این رده خاکی شور شدن سریع خاک است. با توجه به قرارگیری محوطه‌ها در نوع خاصی از کاربری زمین (قابل کشاورزی) و همچنین مکان قرارگیری محوطه‌ها در چشم‌انداز B، این‌گونه استنباط می‌شود که در طی دوران اسلامی از زمین‌های کشاورزی به بهترین شکل بهره‌برداری گردیده، چرا که باعث جلوگیری از شور شدن خاک شده است. وجود ۱۷ محوطه وسیع و شاخص در منطقه‌ای با پوشش گیاهی فقیر (کویر) نشان دهنده تغییرات در چشم‌انداز طبیعی شهرستان بردسکن در طی دوران اسلامی است، محدوده‌ای که پیش از این جاذبه‌های طبیعی مناسبی برای شکل‌گیری ۱۷ محوطه وسیع را در خود داشته است. مهم‌ترین ویژگی محوطه‌های این محدوده وسعت زیاد آن‌ها محسوب می‌گردد. طیف‌های مختلف ارتفاعی از سطح دریا بر محوطه‌ها به‌ویژه مساحت محوطه‌ها و کاربری آن‌ها تأثیر داشته است. محوطه‌هایی که در ارتفاع بیشتر از ۱۲۰۰ متر قرار دارند به‌عنوان قلعه‌های کوهستانی شناخته می‌شوند و نوع کاربری آن‌ها پاسخی بر چرایی ساخت آن‌ها در این ارتفاع است. با افزایش ارتفاع در شهرستان بردسکن از مساحت محوطه‌ها کاسته می‌شود، این نتیجه در مدل شیب زمین نیز وجود داشت و با افزایش شیب زمین، مساحت محوطه‌ها کاهش پیدا می‌کند و از تراکم محوطه‌ها نیز کاسته می‌شود. از میان ۶ کاروانسرای شناسایی شده در شهرستان بردسکن ۴ مورد در چشم‌انداز B قرار دارند. بر خلاف کاروانسراهای چشم‌انداز C، در چشم‌انداز B تراکم محوطه‌ها در حریم ۵ کیلومتری بیشتر بوده و محوطه‌ها در نزدیک کاروانسراها ایجاد شده‌اند، با این وجود، شامل تمام محوطه‌ها نمی‌شود و تنها ۲۱ محوطه در حریم کاروانسراها ایجاد گردیده‌اند.

## تشکر و قدردانی

نگارندگان بر خود واجب می‌دانند که از آقای دکتر بختیاری شهری، عضو هیئت‌علمی سازمان میراث فرهنگی، صنایع دستی و گردشگری خراسان رضوی، آقای صابری‌زارع، رئیس و آقای علیزاده کارشناس باستان‌شناسی اداره میراث فرهنگی شهرستان بردسکن و آقای هنرور، شهردار شهر بردسکن صمیمانه سپاسگزاری کرده و برای این بزرگواران موفقیت و سلامتی را آرزو نمایند.

## فهرست منابع

۱. بختیاری شهری، محمود. (۱۳۷۶). *شناسایی و بررسی آثار تاریخی شهرستان بردسکن*. کتابخانه و مرکز اسناد موزه بزرگ خراسان. مشهد. (منتشر نشده).
۲. تولائی، سیمین. (۱۳۷۵). *درآمدی بر مبانی جغرافیای اقتصادی*. تهران. جهاد دانشگاهی تربیت معلم.
۳. حافظ ابرو، شهاب‌الدین. (۱۳۷۰). *جغرافیای تاریخی خراسان در تاریخ حافظ ابرو*. مصحح: غلامرضا وره‌رام، تهران. اطلاعات.
۴. حسینی، احمد. (۱۳۸۳). *تاریخ بردسکن با نگاه ویژه به ترشیز قدیم*. سبزوار. امید مهر.
۵. حیدری، رضا. (۱۳۹۶). «بررسی چشم‌انداز باستان‌شناختی شهرستان بردسکن در دوران اسلامی (از ابتدا تا قرن ۱۳ هجری قمری)، ارزیابی کارایی تحلیل GIS برای تفسیر چشم‌انداز فرهنگی بومی». *پایان‌نامه کارشناسی ارشد*. رشته باستان‌شناسی. دانشگاه تهران. دانشکده ادبیات و علوم انسانی.
۶. خسرو زاده، علیرضا و حبیبی، حسین. (۱۳۹۴). «مطالعه الگوی استقرار دوره ساسانی دشت میان کوهی فارسان در استان چهارمحال بختیاری». *پژوهش‌های باستان‌شناسی ایران*، دوره ۵. شماره ۸، ۱۱۸-۹۹.
۷. خسروی، محمدرضا. (۱۳۷۶). *تاریخ کاشمر*. مشهد. بنیاد پژوهش‌های اسلامی.
۸. سازمان جغرافیایی نیروهای مسلح. (۱۳۷۹). *فرهنگ جغرافیایی کوه‌های ایران*. ج ۳. تهران. سازمان جغرافیایی نیروهای مسلح.
۹. سازمان جغرافیایی نیروهای مسلح. (۱۳۸۳). *فرهنگ جغرافیایی رودهای ایران، حوضه آبریز ایران مرکزی*. ج ۳. تهران. سازمان جغرافیایی نیروهای مسلح.
۱۰. سفال‌های شاخص بانک سفال موزه ملی ایران. بخش اسلامی. تهران.
۱۱. شکوئی، حسن. (۱۳۷۵). *اندیشه‌های نو در فلسفه جغرافیا*. ج ۱. تهران. گیتاشناسی.
۱۲. علمی‌زاده، هیوا. (۱۳۹۰). «تحلیل مورفولوژی و شیب در ارتباط با فرسایش (نمونه موردی حوضه نچی)». *سپهر*. دوره ۲۰. شماره ۸۰، ۸۳-۷۹.
۱۳. عنابستانی، علی‌اکبر. (۱۳۸۷). «گسل درونه و استقرار سکونتگاه‌های انسانی در منطقه کاشمر». *پژوهش‌های جغرافیایی*. شماره ۶۳، ۲۰۲-۱۹۳.
۱۴. قوچانی، عبدالله. (۱۳۶۴). *کتیبه‌های سفال نیشابور*. وزارت ارشاد اسلامی. اداره کل موزه‌ها. تهران. موزه رضا عباسی.
۱۵. کریمی، فاطمه و کیانی، محمد یوسف. (۱۳۶۴). *هنر سفالگری دوره اسلامی ایران*. تهران. مرکز باستان‌شناسی ایران.
۱۶. گابریل، آلفونس. (۱۳۴۸). *تحقیقات جغرافیایی راجع به ایران*. ترجمه فتحعلی خواجه نوری. تهران. ابن سینا.
۱۷. گروبه، ارنست. (۱۳۸۴). *سفال اسلامی*. ترجمه: فرناز حائری. تهران. کارنگ.
۱۸. لباف خانیکی، میثم. (۱۳۹۱). «زمین‌سیمای نظامی شمال شرق ایران در دوره ساسانی بر اساس مطالعات باستان‌شناسی». *پایان‌نامه کارشناسی ارشد*. رشته باستان‌شناسی دانشگاه تهران، دانشکده ادبیات و علوم انسانی.
۱۹. محمدی فر، یعقوب و مهدی فلاح مهنه. (۱۳۹۴). «دوره اشکانی در شمال شرق ایران؛ محوطه‌های نویافته دشت درگز». *دومین همایش ملی باستان‌شناسی ایران*. مشهد. دبیرخانه دائمی همایش ملی باستان‌شناسی ایران، دانشگاه بیرجند.
۲۰. محمدیاری، فاطمه و همکاران. (۱۳۹۳). «تهیه نقشه پوشش گیاهی و پایش تغییرات آن با استفاده از تکنیک‌های سنجش از دور و سیستم اطلاعات جغرافیایی (مطالعه موردی: شهرستان بهبهان)». *سپهر*. دوره ۲۳. شماره ۹۲، ۲۴-۲۳.
۲۱. مستوفی قزوینی، حمدالله. (۱۳۶۲). *نزهة القلوب*. بکوشش: گای لسترنج. تهران. دنیای کتاب.
۲۲. مقدسی، ابوعبدالله محمد. (۱۳۶۱). *احسن التقاسیم فی معرفة الاقالیم*. ترجمه علینقی منزوی. تهران. مولفان و مترجمان ایران.
۲۳. موسسه تحقیقات خاک و آب. (۱۳۹۴). *چهل سال مطالعات خاک‌شناسی در موسسه تحقیقات خاک و آب*. کرج. سازمان تحقیقات، آموزش و ترویج کشاورزی.
۲۴. یوسف‌زاد، روح‌الله و باقی‌زاده، سعید. (۱۳۹۱). «کاربرد سیستم‌های اطلاعات جغرافیایی (GIS) در تحلیل الگوی استقرار: مطالعه موردی محوطه‌های دشت درگز از دوره نوسنگی تا پایان عصر آهن IV». *نامه باستان‌شناسی*. دوره ۲. شماره ۲، ۲۴-۷.

۲۵. باصفا، حسن و همکاران. (۱۳۹۳). «اثر هیدرولوژی بر فرایند شکل‌گیری استقرار پیش از تاریخ شهرک فیروزه در دشت نیشابور». *پژوهش‌های محیط زیست*. دوره ۵. شماره ۹، ۷۸-۷۳.

۲۶. نظری قهفرخی و همکاران. (۱۳۹۷). «تحلیل باستان‌شناسی زیست محیطی دشت جنوبی سرایان در دوران اسلامی (بر اساس مدل‌های استقراری)» *پژوهش‌های باستان‌شناسی ایران*. سال هشتم. شماره ۱۷، ۲۰۰-۱۸۱.

۲۷. رضالو، رضا. (۱۳۸۰). «باستان‌شناسی و محیط زیست تپه گزنک صدرآباد ساوه از دیدگاه باستان‌شناسی چشم‌انداز». *پایان‌نامه دکتری*. رشته باستان‌شناسی دانشگاه تربیت مدرس. دانشکده ادبیات و علوم انسانی.

۲۸. لرزاده، زهرا. (۱۳۸۷). «باستان‌شناسی پهنه فرهنگی مورد مطالعاتی: پهنه فرهنگی توس در دوران اسلامی (قرن دوم تا سیزدهم هجری قمری)» *پایان‌نامه کارشناسی ارشد*. رشته باستان‌شناسی. دانشگاه تهران. دانشکده ادبیات و علوم انسانی.

۲۹. نیکنامی، کمال‌الدین. (۱۳۸۵). «مبانی نظری باستان‌شناسی پهن دشت». *باستان‌شناسی*، بهار و تابستان. شماره ۳، ۲۴-۱۱.

۳۰. وحدتی، علی‌اکبر. (۱۳۸۹). *پژوهش‌های باستان‌شناختی در شهر باقیس (اسفراین کهن)*. بجنورد. سازمان میراث فرهنگی خراسان شمالی.

۳۱. ولایتی، سعد اله. (۱۳۸۵). «بررسی بحران آب استان خراسان». *مدریس علوم انسانی*. شماره پیاپی (۴۸) ویژه‌نامه جغرافیا، ۲۲۴-۲۱۲.

32. Sauer, Carl Ortwin. (1925). *the Morphology of Landscape*, Berkeley. University of California Press.

33. Sauer, Carl Ortwin (1963), *Land and Life*. Berkeley. University of California Press.

34. United States Department of Agriculture (1999). *Soil Taxonomy a Basic System of Soil Classification for Making and Interpreting Soil Surveys*. Second Edition. Washington, DC. Natural Resources Conservation Service. U.S. Department of Agriculture Handbook 436.