

پژوهشنامه خراسان بزرگ

دوره ۱۴، شماره ۵۳، زمستان ۱۴۰۲

ISC | MSRT | ICI

شاپا الکترونیکی: ۱۶۷۱-۲۷۱۷

شاپا چاپی: ۶۱۳۱-۲۲۵۱

مقاله پژوهشی

سیر دگرگونی کالبدی خیابان تاریخی مشهد در دوره پهلوی اول

محمدصادق توسلی رجایی (الف)، محمد غلامعلی فلاح (ب)*

الف) دانش‌آموخته کارشناسی ارشد، گروه مطالعات معماری ایران، دانشکده معماری و شهرسازی، دانشگاه شهید بهشتی، تهران، ایران
(ms.tavasoli91@gmail.com)

ب) استادیار، گروه مطالعات معماری ایران، دانشکده معماری و شهرسازی، دانشگاه شهید بهشتی، تهران، ایران

چکیده

خیابان مشهد (شامل دو پاره بالاخیابان و پایین‌خیابان) یکی از کهن‌ترین خیابان‌های شهری ایران است که از روزگار صفویان و در پی اقدامات شاه‌عباس در شهر مشهد پدید آمد. این خیابان در سال‌های پس از روزگار صفویان به‌مرور تغییراتی یافت، اما از پی تلاش برای مدرن‌سازی شهرها و همخوان کردن آن‌ها با نیازهای عصر جدید در دوره پهلوی اول بود که روند دگرگونی این خیابان شتاب بیشتری یافت و بسیاری از کیفیات تاریخی آن از دست رفت. مقاله حاضر تلاشی است برای بازنمایی مسیر دگرگونی کالبدی خیابان مشهد در دوره پهلوی اول. این پژوهش در شمار پژوهش‌های تاریخی و مهم‌ترین منبع آن اسناد تاریخی و منابع مکتوب است. از این‌رو، پژوهش حاضر با ترکیب روش‌های توصیفی و تفسیری، ذیل راهبرد تاریخی سامان یافته است. همچنین ابزار اصلی در این تحقیق سندپژوهی و مطالعه کتابخانه‌ای است. این تحقیق نشان می‌دهد که تحولات کالبدی خیابان مشهد در دوره پهلوی اول قابل‌تقسیم به برهه‌هایی زمانی و قلمروهایی مکانی است. در نیمه نخست پهلوی اول شتاب نوسازی کالبدی زیاد و گستره آن وسیع، اما کمابیش به همان شیوه گذشته بود و در نیمه دوم با تثبیت صورت عمومی جداره‌های خیابان شاهد نوسازی خیابان با مصالح و روش‌های روزآمد هستیم. در برهه نخست برنامه نوسازی ثلث شرقی بالاخیابان همگام با پایین‌خیابان پیش می‌رفت، اما در برهه دوم سرعت توسعه ثلث شرقی و میانی بالاخیابان فزونی یافت. ثلث غربی بالاخیابان نیز که بیشترین فاصله را از حرم رضوی و مرکز شهر داشت، در آخر صف تحولات کالبدی ایستاد.

تاریخ دریافت: ۱۴۰۰/۰۴/۱۰

تاریخ پذیرش: ۱۴۰۰/۰۹/۲۱

شماره صفحات: ۴۳-۶۸

واژگان کلیدی:

خیابان مشهد، بالاخیابان، پایین‌خیابان، دوره پهلوی اول

استناد به مقاله:

توسلی رجایی، محمدصادق؛ غلامعلی فلاح، محمد. (۱۴۰۲). «سیر دگرگونی کالبدی خیابان تاریخی مشهد در دوره پهلوی اول». پژوهشنامه خراسان بزرگ. ۱۴ (۵۳)، ۴۳-۶۸.



از دستگاه خود برای اسکن و خواندن مقاله به صورت آنلاین استفاده کنید.

DOI: <https://doi.org/10.22034/JGK.2023.375628.1092>URL: https://jgk.imamreza.ac.ir/article_192410.html

Journal of Great Khorasan by Imam Reza International University is licensed under a [Creative Commons Attribution 4.0 International License](https://creativecommons.org/licenses/by/4.0/).

مقدمه

مشهد در زمره معدود شهرهایی بود که در دوران پیشامدرن و به دنبال اقدامات عمرانی شاه‌عباس صفوی در سده یازدهم هجری واجد خیابانی بزرگ و سراسری شد. خیابان مشهد^۱ سراسر قطر بزرگ حصار شهر را می‌پیمود و دو پاره بالایی و پایینی معروف به بالاخیابان و پایین‌خیابان داشت. این دو پاره را حرم رضوی در میان شهر از هم متمایز و جدا می‌کرد و درعین‌حال به هم می‌پیوست. سوی دیگر هر پاره از خیابان دروازه‌ای بود هم‌نام با همان پاره از خیابان: دروازه‌های بالاخیابان و پایین‌خیابان. خیابان مشهد که یگانه خیابان شهر و ستون فقرات اصلی آن محسوب می‌شد، در طول دو سده پس از سقوط صفویه به زوال افتاد تا آن‌که با برنامه‌های شهرسازی دوره پهلوی اول نقطه عطفی در تاریخ آن پدید آمد و در طی حدود دو دهه صورتی تازه یافت. با وجود اهمیت این خیابان، در جایگاه یکی از کهن‌ترین خیابان‌های زنده در تاریخ شهرهای ایران، پژوهشگران به تاریخ این خیابان و سیر دگرگونی آن از مرحله پیدایی تا روزگار معاصر توجهی نداشته‌اند. از این‌رو، پژوهش حاضر به بخشی از تاریخ این خیابان در دوره پهلوی اول، اختصاص یافته و سیر دگرگونی کالبدی آن را در دوره یادشده روایت می‌کند. اهمیت این بازه زمانی از آن روست که بسیاری از تغییرات اساسی کالبدی در تاریخ این خیابان در همین دوره صورت پذیرفته است (مدرس‌رضوی و همکاران، ۱۳۸۶، ۵۱؛ رضوانی و آیتی، ۱۳۸۴: ۲۵۶-۲۵۷؛ کیانی، ۱۳۹۳: ۲۰۳-۲۰۱؛ Sauer, 1960: 39; Lockhart, 1937: 73). در این تحقیق با طرح

این پرسش که سیر دگرگونی کالبدی خیابان مشهد در طول دوره پهلوی اول چگونه بود؟ تلاش شده است گزارشی مبسوط و دقیق از تغییرات کالبدی خیابان در طی دوره پهلوی اول عرضه و از این طریق روشن شود که چگونه این خیابان از صورت کهن خود فاصله گرفت و در نتیجه دگرگونی‌هایش، در یکی از مهم‌ترین ادوار تاریخ شهر در ایران از حیث تحولات شهری، به‌صورت کنونی نزدیک شد.

پیشینه پژوهش

پیشینه این تحقیق را می‌توان به دو دسته تقسیم کرد: نخست پژوهش‌هایی که مستقیماً به موضوع خیابان مشهد پرداخته‌اند و دوم پژوهش‌هایی که به‌طور غیرمستقیم با موضوع تحقیق مرتبط است. دسته نخست را نیز می‌توان در دو گروه پژوهش‌های تاریخی و پژوهش‌های غیرتاریخی جای داد.

سیدی در مقاله «خیابان و آب خیابان مشهد» و حقیقت‌بین و همکاران، در مقاله «بررسی تاریخی خیابان - چهارباغ - شهر مشهد در عصر صفویه»، به‌طور مستقیم به بررسی تاریخی خیابان مشهد پرداخته‌اند. سیدی بر نهر خیابان متمرکز است و صرفاً توضیحی مجمل از مسیر شکل‌گیری خیابان و نهر خیابان مشهد از دوره صفویه تا بسته شدن روی نهر در دوره پهلوی دوم عرضه می‌کند. تحقیق حقیقت‌بین و همکاران نیز به توصیف و مقایسه خیابان مشهد با خیابان چهارباغ اصفهان در دوره صفوی محدود است و به لحاظ منابع نیز بیشتر بر سفرنامه‌های دوره قاجاریه متکی است. در این تحقیق با وجود تلاش برای نزدیک‌تر شدن به توصیفی عینی

۱۳۹۸: ۹۸/۴)، اما از آنجاکه خیابان مشهد خیابانی منفصل و دو پاره به‌شمار می‌رفت پربسامدترین عنوان به‌کاررفته برای آن «خیابان علیا و سفلی» یا برگردان فارسی آن به‌صورت توأمان یا جداگانه است (ساکماق، ۲۳۰۱۶: ۲-۱). با این‌حال، با وجود هویت نسبتاً مستقل دو پاره خیابان مشهد در همه گزارش‌های تاریخی طبقه‌بندی آن‌ها به‌عنوان یک خیابان واحد تأیید شده است (صنیع‌الدوله، ۱۳۰۱: ۲۳۸). دانشوران معاصر تاریخ مشهد با اشراف به این وحدت تاریخی در تألیفات خود عنوان خیابان مشهد را به‌صورت گسترده به‌کاربرده‌اند (سیدی، ۱۳۸۰: ۷۵-۶۵). این عنوان علاوه بر وجه تاریخی از نظر ادبی نیز صحیح است، چراکه مشهد همچون هرات و قزوین اضافه توضیحی خیابان محسوب می‌شود.

۱. خیابان نام یکی از محلات شهر کهن هرات بود که بعدها گذری معتبر در آن شکل گرفت. این گذر معتبر نامش را از محله خیابان هرات گرفت به «خیابان» مشهور شد. از دوره صفویه این نام به معابر سرسبز و فراخی اطلاق می‌شد که به خط مستقیم در حاشیه یا داخل شهر احداث می‌کردند (متینی، ۱۳۶۱: ۷۰-۵۸). تنها خیابان شهر مشهد تا پیش از خیابان‌کشی‌های رضاشاه همان خیابانی بود که شاه‌عباس احداث کرد و بقیه شهر در راسته‌های نه‌چندان عریض یا کوچه‌های پریچ‌وخم خلاصه می‌شد (بقیعی، ۱۳۷۳: ۶۱؛ زنگنه، ۱۳۷۵: ۱۶۶). از این‌رو، در منابع درجه اول تاریخی برای نامیدن آنگاه از لفظ خیابان به‌تنهایی و بی‌هیچ اضافه‌ای استفاده شده است (کرزن، ۱۳۷۳: ۲۱۵؛ بی‌نا، ۱۳۷۹: ۲۲). ترکیب خیابان مشهد در مواردی نیز به‌صراحت در منابع تاریخی آمده است (سیدقطبی،

از وضعیت تاریخی خیابان، نتوانسته‌اند توصیف خود را بر منابع درجه اول کافی و تحلیل‌های جامع بنیان نهند.

پایان‌نامه «تیین معیارهای کالبدی مسیر گردشگری. فرهنگی بناهای تاریخی محله پایین خیابان مشهد» از عرتیان سرابی و مقالات «بررسی تزیینات جداره‌های ارزشمند تاریخی با هدف الگویابی برای تداوم تزیینات معماری ایرانی-اسلامی در بدنه‌های شهری (مطالعات موردی راسته بالاخیابان مشهد)» و «خوانش منظر خیابان، بالاخیابان و پایین‌خیابان شهر مشهد به‌مثابه آستانه تشریف به حرم رضوی^(ع)» به ترتیب از عیفی و همکاران و حسین‌زاده و همکاران از منظر غیرتاریخی به خیابان مشهد نگریسته‌اند. تحقیق نخست با رویکرد توسعه گردشگری مذهبی در بافت تاریخی نوشته‌شده و با وجود ادعای نویسنده درباره تفسیری-تاریخی بودن تحقیق، از ابزارهایی همچون پرسشنامه و نمونه‌گیری بهره برده است. مباحث مربوط به تاریخ شهر و خیابان مشهد تنها در مقدمه تحقیق آمده است که آن‌هم به سبب رونوشت مستقیم و ارجاع نامناسب فاقد ارزش علمی است. عیفی و همکاران در بررسی تزیینات جداره بالاخیابان به تحلیل صوری بناهای منتخب از طریق برداشت میدانی پرداخته‌اند، اما به سبب ضعف مطالعات تاریخی آن‌ها را به دوره قاجاریه نسبت داده‌اند. مقاله حسین‌زاده و همکاران که به بررسی خیابان مشهد از حیث منظر شهری در ادوار مختلف تاریخی پرداخته است نیز در بررسی سیر مداخلات در خیابان تا پایان دوره پهلوی دچار مشکلاتی مهم در پرداخت محتوا، اعتبار منابع و انسجام رویکرد تحقیق است.

دسته دوم شامل پژوهش‌هایی در مقیاس ساختار و بافت شهری است. نجیب کازرکار و همکاران در مقاله «سیر دگرگونی ویژگی‌های کالبدی معماری و شهرسازی بافت قدیم مشهد در دوران تیموری و صفوی» تأثیرات مکتب شهرسازی صفوی در تغییر استخوان‌بندی بافت شهر مشهد را بررسی نموده و نتیجه گرفته‌اند همگام با دگرگونی استخوان‌بندی شهر محور توسعه و آبادانی شهر از بازار به خیابان منتقل شده است. این تحقیق رابطه ساختاری خیابان مشهد با شهر را تا پیش از تحولات دوره پهلوی بیشتر با اتکا به منابع درجه دوم شرح داده است. لطیفی و همکاران در مقاله «بررسی انگاره‌های نوگرایی شهری و نمودهای آن در

شهر مشهد در دوره پهلوی اول» و نجیب کازرکار و همکاران در مقاله «آسیب‌شناسی مداخله‌های کالبدی صورت گرفته در بافت قدیم مشهد» به بررسی تحولات شهر در دوره پهلوی و از جمله محدوده مکانی پژوهش حاضر در مقیاس برنامه‌ریزی شهری پرداخته‌اند. پژوهش‌های یادشده علاوه بر عدم بهره‌گیری از منابع درجه اول و تکرار گزاره‌های کلی و نه‌چندان معتبر، به سبب مقیاس کلان موضوع از پرداختن به جزئیات اقدامات کالبدی نیز بازمانده‌اند.

روش پژوهش

این پژوهش در شمار تحقیق‌های تاریخی و در پی شناخت دگرگونی‌های کالبدی خیابان مشهد در دوره پهلوی اول است. مهم‌ترین منابع آن برای نیل به این هدف اسناد تاریخی و منابع مکتوب است. از این‌رو، پژوهش حاضر با ترکیب روش‌های توصیفی و تفسیری، ذیل راهبرد تاریخی سامان یافته است. همچنین ابزار اصلی در این تحقیق سندپژوهی و مطالعه کتابخانه‌ای است. تحقیق‌های تاریخی متکی بر «تفسیر» به‌پیش می‌رود؛ تفسیر «اسناد و مدارک» در جهت فهم آنچه در گذشته رخ داده است. از این‌رو، این دست از تحقیق‌ها در پی گردآوری بیشینه شواهد ممکن درباره پدیده‌های انسانی گذشته، ساماندهی و ارزیابی شواهد و درنهایت بهره بردن از آن شواهد در ساختن روایتی کل‌نگرانه و عقلایی از پدیده‌های انسانی گذشته است (ونگ، ۱۳۸۳: ۶۸). با این توضیح، پیداست که راهبرد اساسی تحقیق‌های تاریخی استدلال منطقی و از ابزارهای عمده آن مطالعه کتابخانه‌ای و بررسی‌های میدانی است. همچنین مهم‌ترین نظم در روایت‌های تاریخی که همواره به نحوی با زمان گذشته سروکار دارد، «ترتیب زمانی» است. با نشانیدن پدیده‌های انسانی گذشته بر محور زمان، کیفیت تغییرات و دگرگونی‌های آن‌ها در کانون توجه قرار می‌گیرد. در این پژوهش نیز با تکیه بر مبانی نظری عام تحقیق‌های تاریخی، سیر دگرگونی کالبدی خیابان مشهد در دوره پهلوی اول در کانون توجه قرار گرفته است. از این‌رو، با جستجوی اسناد و منابع تاریخی و تفسیر آن‌ها کوشیده شده روایتی منسجم از آنچه در طول دوره پهلوی اول بر کالبد خیابان مشهد گذشته است، ارائه شود.

در دوره پهلوی اول

کماییش یکسان در طول مسیرش داشت، اما با پدید آمدن خیابان‌های جدید، علاوه بر اینکه خیابان مشهد رقبای تازه‌ای در شهر یافت، در محل تلاقی با خیابان‌های جدید کیفیاتی تازه نیز در طول مسیر خیابان پدید آمد.

در دوره پهلوی اول خیابان‌های تازه‌ای در رابطه تنگاتنگ با خیابان تاریخی مشهد پدید آمد. پیش از پدید آمدن این خیابان‌ها، خیابان مشهد یگانه خیابان شهر بود و کیفیتی



تصویر ۲: فلکه حضرت، فلکه جنوبی و فلکه شمالی به ترتیب در راست و چپ تصویر و محور خیابان (ساکماق، ۱۵۷۰۵)

فلکه حضرت

فلکه در ابتدای بست‌ها برقرار شد (ساکماق، ۸۸۰۹۹: ۳). فلکه حضرت که پس از تأسیس به مرکز تجاری-زواری مشهد تبدیل شده بود، عملاً پیوند طبیعی خیابان مشهد و بست‌ها را از بین برد و در نتیجه پیوند خیابان با حرم رضوی را دگرگون ساخت (اخوان‌مهدوی، ۱۳۹۴: ۱۱۲؛ طالبیان و آذری‌خاکستر، ۱۳۹۳: ۱/۲۱۱-۲۰۷).

تقاطع با خیابان شاهرضا

با خیابان‌کشی‌های جدید نیمه نخست دوره پهلوی اول، دو تقاطع مهم در بالاخیابان شکل گرفت که نخستین آن‌ها خیابان شاهرضا در اراضی باغ تولیت و حدفاصل بازارچه سراب تا باغ نادری در ۱۳۰۷ ش بود (ساکماق، ۴۶۹۹: ۱؛ ۱۰۵۴۷۶: ۶؛ شهامت، ۱۳۰۷: ۲/۱۳). این خیابان در مرز ثلث شرقی طول بالاخیابان به خیابان مشهد می‌پیوست (بی‌نا، ۱۳۸۰: ۳۳۵-۳۳۶؛ ساکماق، ۹۷۸۲۴: ۱۲؛ ۶۵۹۴۴: ۲۳). کار امتداد شمالی خیابان شاهرضا موسوم به «شاهرضا نو» از مقابل مقبره نادرشاه در ۱۳۱۵ ش آغاز شد، اما تا پایان دوره پهلوی اول چندان پیش‌رفت (شهامت، ۱۳۱۵: ۱/۶۸؛ ساکماق، ۹۷۸۲۴: ۱۲؛ قوانلو و شبیانی، ۱۳۲۵).

بست‌های بالا و پایین چون مفصل‌هایی شهری خیابان مشهد را به حرم رضوی پیوند می‌داد و عملاً در عین جداسازی دو پاره خیابان مشهد از هم، این دورا به وساطت حرم به یکدیگر می‌پیوست. عبور از بست‌ها فقط برای افراد پیاده ممکن بود و سواره‌ها و بارکشان ناگزیر از دور زدن بست‌ها از طریق کوچه‌های پریچ‌وخم اطراف حرم بودند (ماهوان، ۱۳۸۳: ۴۶۳-۴۶۱). در آغاز دوره پهلوی با افزایش اهمیت روان‌سازی تردد سواره در شهر بالاخره در ۱۳۰۷ ش، چاره‌ای برای این مشکل اندیشیدند که عبارت بود از احداث خیابانی مدور به نام خیابان فلکه برگرد آستان قدس در خارج بست‌ها (شوشتری، ۱۳۷۹: ۲۲۹-۲۲۶؛ ساکماق، ۶۶۶۳۶: ۴-۵). این خیابان ۳۰ متری که به فلکه حضرت شهره شد (ماهوان، ۱۳۸۳: ۴۶۳)، دارای دو پاره نامساوی در شمال و جنوب خیابان مشهد موسوم به فلکه شمالی و جنوبی بود (مؤتمن، ۱۳۴۸: ۵۹؛ ۲۰: 1937: Sauer). با آغاز بهره‌برداری از فلکه شمالی در ۱۳۰۸ ش و فلکه جنوبی در ۱۳۱۲ ش (آفتاب شرق، ۱۳۰۸: ۱/۲۷۶؛ ساکما، ۲۸۰۸۹: ۲۹۳: ۳۰)، اتصال بالاخیابان و پایین‌خیابان به یکدیگر به واسطه خیابان



تصویر ۳: خیابان شاهرضا و امتداد آن در دوره پهلوی اول (E.R., et al. 1953؛ با تصرف نگارندگان)

تقاطع با خیابان پهلوی و میدان مجسمه

دومین تقاطع مهم بالاخیابان از برخورد با خیابان پهلوی پدید آمد و در نتیجه آن بالاخیابان در مرز ثلث غربی اش نیز منقطع شد (قوانلو و شیانی، ۱۳۲۵). خیابان پهلوی بین ۱۳۰۷ ش تا ۱۳۰۹ ش، به موازات خیابان شاهرضا در حدفاصل دروازه ارگ تا بالاخیابان، احداث شد و به سبب عبور از میدان ارگ قدیم شهر میزبان عمده ادارات دولتی، مهم‌ترین مغازه‌ها و مؤسسات اجتماعی همچون کلوپ‌ها و سینماها شد (مدرس‌رضوی و همکاران، ۱۳۸۶: ۶۵). با اتمام کار خیابان پهلوی قانونی مهم در نقطه اتصال این خیابان آتیه‌دار با بالاخیابان در مقابل گورستان حوض لقمان (تصویر ۴) پدید آمد (جولیس، ۱۳۸۶؛ قوانلو و شیانی، ۱۳۲۵) که پیش‌تر یکی از سه میدان مال‌فروشان شهر و شامل محوطه‌ای وسیع در دو طرف نهر بود (ماهوان، ۱۳۹۲: ۱۸-۱۷؛ ماهوان، ۱۳۸۲: ۴۶۱). تقاطع سه‌راهی پدید آمده را در ابتدا «میدان بالاخیابان و خیابان پهلوی» نام نهادند (شهامت، ۱۳۱۷: ۱/۱۷۳؛ آفتاب شرقی، ۱۳۱۶: ۱/۸۲۲). با احداث امتداد شمالی خیابان پهلوی در ۱۳۱۵ ش (طوس، ۱۳۱۵: ۱/۱۹۴؛ شهامت، ۱۳۱۵: ۱/۶۸) و خیابان استخر و امتداد شمالی

آن طی ۱۳۱۸ ش تا ۱۳۱۹ ش (آزادی، ۱۳۱۸: ۱/۱۶۷۰؛ ۱۳۱۹: ۲/۱۷۴۰)، تقاطعی از سه خیابان سراسری (تصویر ۵) در محل تقاطع بالاخیابان و خیابان پهلوی ایجاد شد (رضوانی و آیتی، ۱۳۸۴: ۲۵۴-۲۵۳؛ نعمتی و حسامی، ۱۳۹۵: ۲۶۶). از ۱۳۱۵ ش با ضمیمه اراضی بیشتر از دکان‌ها و کاروانسراهای حاشیه بالاخیابان به زمین‌های بایر تقاطع یادشده میدان مستطیل‌شکل بزرگی در این محدوده شکل گرفت (شهامت، ۱۳۱۷: ۱/۱۷۳؛ ساکما، ۲۹۳/۲۹۳۵۹، ۷، ۱۰؛ ۲۹۳/۲۹۵۸۱، ۲۱؛ قوانلو و شیانی، ۱۳۲۵). همزمان با توسعه میدان، مجسمه برنزی رضاشاه را در میانه آن پایه‌ریزی کردند و نامش را به میدان مجسمه تغییر دادند (شهامت، ۱۳۱۵: ۱/۸۱؛ ساکما، ۲۹۳/۲۹۳۵۹، ۳؛ ۲۹۳/۲۹۴۷۱، ۱۵، ۲۶). البته رونمایی از مجسمه که اطرافش تا مدت‌ها با تخته پوشانیده شده بود، عملاً به دوره پهلوی دوم (تصویر ۶) موکول شد (ساکماق، مصاحبه ب ۱۳: ۲۵۸-۲۵۷؛ ۱۵۶۲۶۸: ۷-۸؛ ۱۵۰۲۹۵: ۲). از ۱۳۱۸ ش نیز احداث ساختمان شهرداری (تصویر ۷) در جنوب میدان و مقابل مجسمه آغاز شد (آزادی، ۱۳۱۸: ۲/۱۶۵۸؛ ۱۳۱۹: ۲/۱۷۱۴).



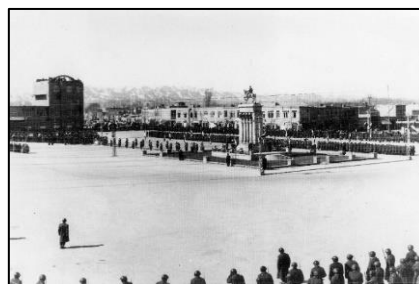
تصویر ۵: موقعیت میدان مجسمه در بالاخیابان (E.R., et al. 1953)؛ با تصرف نگارندگان



تصویر ۴: موقعیت جدید خیابان مشهد در شهر در پایان برهه نخست دوره پهلوی اول (کروکی اشتراپیل-ژاؤئر، در ضمیمه Sauer, 1937، تصرف و بازترسیم خطاهای کروکی از نگارندگان)



تصویر ۷: ساختمان نیمه‌کاره شهرداری مشهد در ضلع جنوبی میدان مجسمه، اوایل پهلوی دوم (پارسایی، ۱۳۹۳: ۱۳۹)



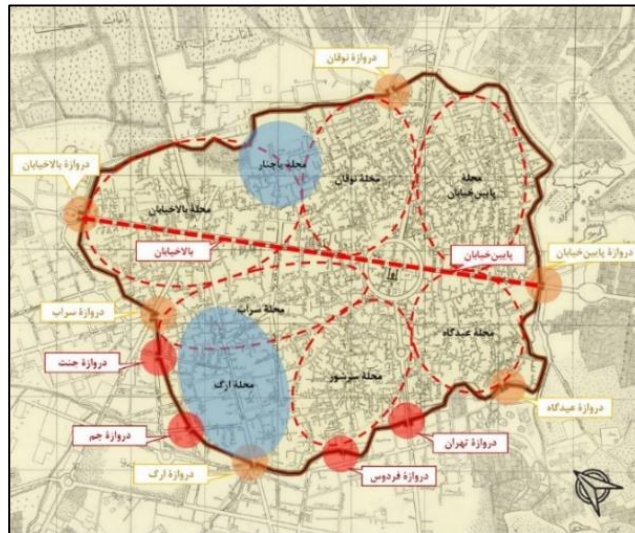
تصویر ۶: میدان مجسمه پس از افتتاح مجسمه در ۱۳۲۷ ش (تقوی گیلانی، ۱۳۸۷: ۱۷)

دگرگونی‌های کالبدی خیابان مشهد در دوره پهلوی اول

خیابان مشهد به اعتبار آغاز و انجامش دو دروازه و دو بست داشت. در میان مبدأ و مقصد یادشده کالبد خیابان شامل جداره‌هایی در طرفین و عرصه آن در میان این دو جداره بود که در هر برش از خیابان و به فراخور مقتضیات آن ویژگی‌هایی متفاوت می‌یافت. نهری نیز در میان عرصه خیابان جاری بود که در طول ساختار خطی خیابان ادامه می‌یافت. بنابراین، به‌منظور شرح دقیق‌تر کیفیت دگرگونی کالبدی خیابان در طول دوره پهلوی اول، سیر دگرگونی اجزای چهارگانه آن، یعنی دروازه‌ها، بست‌ها و جداره‌های خیابان در بخش‌هایی جداگانه شرح داده می‌شود.

دروازه‌ها

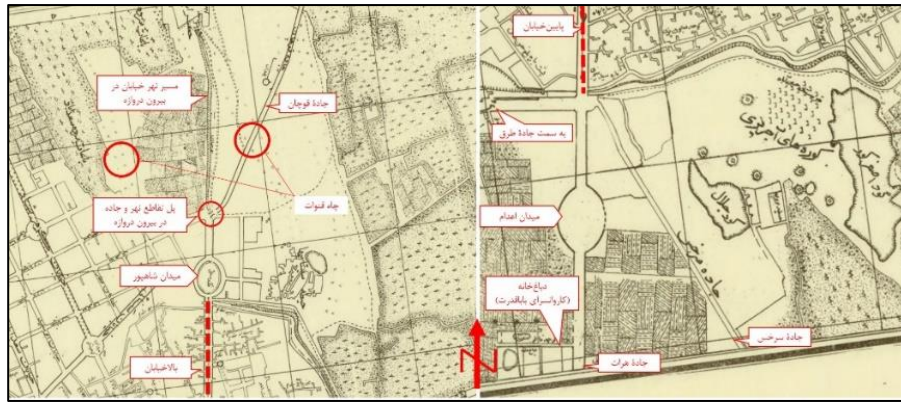
در ابتدای هر پاره از خیابان مشهد -محل رسیدن بالاخیابان و پایین‌خیابان به باروی شهر- دروازه‌ای قرار داشت (تصویر ۸). تا اوایل دوره پهلوی اول، مدیریت جریان تردد بار و مسافر به شهر به‌واسطه این دروازه‌ها انجام می‌شد (دالمانی، ۱۳۳۵: ۶۱۹؛ Adamec, 1981: 473). این دروازه‌ها همزمان با غروب آفتاب بسته و پس از طلوع آفتاب باز می‌شد. از این‌رو، کسانی که پس از غروب آفتاب به مشهد می‌رسیدند، ناگزیر شب را تا طلوع آفتاب در پشت دروازه‌ها می‌گذراندند (بارنز، ۱۳۶۶: ۵۷؛ شریعتی، ۱۳۴۵: ۴۲). در این میان پایین‌خیابان میزبان عمده کاروان‌های تجاری و زواری مشهد بود (سیدقطبی، ۱۳۹۷: ۱۳۹۸؛ ۴۹۱؛ بینش، ۱۳۵۶: ۵۸۶-۵۸۷؛ Adamec, 1981: 477-478).



تصویر ۸: موقعیت دروازه‌های بالاخیابان و پایین‌خیابان. دایره‌های نارنجی: دروازه‌های دوره صفویه؛ دایره‌های قرمز: دروازه‌های اضافه شده در اواخر قاجاریه و اوایل پهلوی اول (قوانلو و شیانی، ۱۳۲۵؛ با دخل و تصرف نگارندگان)

۳-۴؛ مصاحبه ن ۱۶: ۱۹-۱۷)، اما جاده منتهی به دروازه بالاخیابان (تصویر ۹) با دیوارهای چینه‌ای باغات مثمر و سردرهای مجلل و پوشیده از کاشی‌های رنگارنگ باغ‌های اعیان احاطه شده بود و چاه‌های قنات‌ها در پیرامون آن خودنمایی می‌کرد (قاجار قوانلو، ۱۳۸۲: ۸۱-۸۲؛ سیدقطبی، ۱۳۹۷: ۵۷؛ دالمانی، ۱۳۳۵: ۶۰۹؛ سازمان نقشه‌برداری کشور، ۱۳۳۵).

دروازه بالاخیابان به جاده کم‌رفت‌وآمد قوچان متصل بود، اما دروازه پایین‌خیابان در محل به هم رسیدن دو جاده مهم سرخس و هرات قرار داشت (سیدی‌فرخ، ۱۳۹۲: ۱۷۲). به‌علاوه، جاده هرات در سنگ‌بست به جاده‌های شاهرود و قائنات می‌پیوست (اکبری و فرخی، ۱۳۹۰: ۱۱). از این‌رو بود که دکان‌ها و کاروانسراهای پرشماری امتداد جاده متصل به دروازه پایین‌خیابان را احاطه کرده بود (ساکماق، ۶۳۱۳۱).



تصویر ۱۱: جاده منتهی به میدان اعدام (سمت راست)، جاده منتهی به میدان شاهپور (سمت چپ) (قوانلو و شیانی، ۱۳۲۵، با دخل و تصرف نگارنده)

جدول ۱: دگرگونی دروازه‌های خیابان مشهد در دوره پهلوی اول (مأخذ: نگارندگان)

| ردیف | نام دروازه | ارتباط با جاده‌های برون‌شهری | سیمای کالبدی دوره قاجاریه | دگرگونی دوره پهلوی اول | سیمای کالبدی دوره پهلوی اول | سال دگرگونی |
|------|--------------|--|---|--|---|-------------|
| ۱ | بالاخیابان | اتصال به جاده قوچان | طاقی بزرگ با دو مناره، در چوبی با وادار آهنی، میان دو برج مخروطی بزرگ | تخریب و تبدیل به میدان اخذ عوارض محصور با دیوار و دارای نگهبانی در ورودی | محوطه سرسبز با حوض آب و باغچه‌های گل‌کاری | ۱۳۱۳ ش |
| ۲ | پایین‌خیابان | اتصال به راه‌های سرخس، هرات، نیشابور و قانات | | | بدون محوطه‌سازی و مخصوص اجرای حکم اعدام | ۱۳۱۴-۱۳۱۵ ش |

بست‌ها

در نقطه رسیدن خیابان به مجموعه حرم، از هر سو، محوطه‌هایی با نقشه مستطیل به نام بست وجود داشت. بست‌های بالاخیابان و پایین‌خیابان را می‌توان دنباله خیابان مشهد دانست؛ دنباله‌ای که در فاصله حدوداً ۱۰۰ متری از ایوان‌های شرقی و غربی صحن عتیق شکل‌گرفته بود و با تغییری که در ابعاد و کیفیت فضای خیابان پدید می‌آورد، به‌منزله پیش‌فضایی خیابان را به حرم می‌رساند (بارنز، ۱۳۶۶: ۵۹؛ صنیع‌الدوله، ۱۳۰۱: ۲۳۸؛ Schweinitz, 1910: 25; Adamec, 1981: 474). بست‌ها میزبان پرآوازه‌ترین بازارها، کاروانسراها، حمام‌ها و مدارس شهر و سایر فعالیت‌های عمدتاً تجاری بود (کرزن، ۱۳۷۳: ۲۱۸؛ خانیکوف، ۱۳۷۵: ۱۱۱؛ Adamec, 1981: 474). مرز بالاخیابان و پایین‌خیابان با بست‌ها، برخلاف سایر معابری که

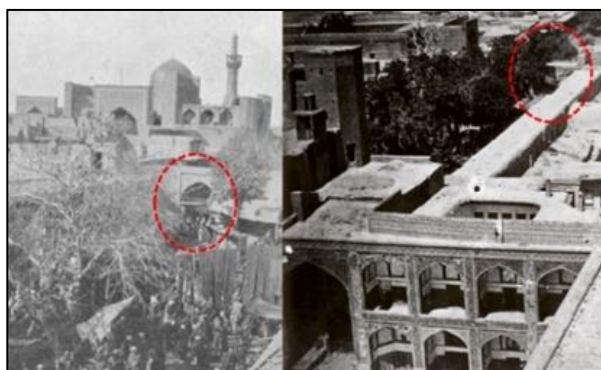
به بست‌ها ختم می‌شد، واجد نشانه بصری شاخصی به نام دروازه بود (دالمانی، ۱۳۳۵: ۶۲۲؛ Adamec, 1981: 474). بر اساس توصیفات سیاحانی که در دوره قاجاریه به مشهد آمده‌اند و عکس‌ها و نقشه‌هایی که در عصر ناصری از مشهد تهیه شده است (تصویر ۱۲)، بست‌های بالاخیابان و پایین‌خیابان از ۱۲۸۴ ق در فاصله چند ده‌متری از ایوان صحن عتیق توسط چند دهانه طاق آجری و زنجیری در ورودی طاق‌ها آویخته شده بود، از خیابان تفکیک می‌شد (قاجار، ۱۳۹۶: ۲۳۱؛ دالمانی، ۱۳۳۵: ۶۲۲؛ ساکماق، ۱۳۷۰: ۱). در بعضی از منابع دوره قاجاریه حتی از وجود تابلو یا کتیبه‌ای هشداردهنده پیش از ورود به صحن گزارش‌های مشاهده می‌شود (سعیدی، ۱۳۴۴: ۵۴؛ بارنز، ۱۳۶۶: ۵۹). دروازه بست‌های بالاخیابان و پایین‌خیابان به ترتیب در اواخر دوره قاجاریه و اوایل دوره پهلوی اول تغییر کرد (جدول ۲).

۱. تاریخ شکل‌گیری بست در مسیر خیابان مشهد به‌طور دقیق مشخص نیست. سرپرستی سایکس ایجاد مقررات بست در حرم رضوی را از بدعت‌های صفویه دانسته است. از اواخر همین دوره است که نام چوب‌بست در اسناد آستان قدس نیز ظاهر می‌شود

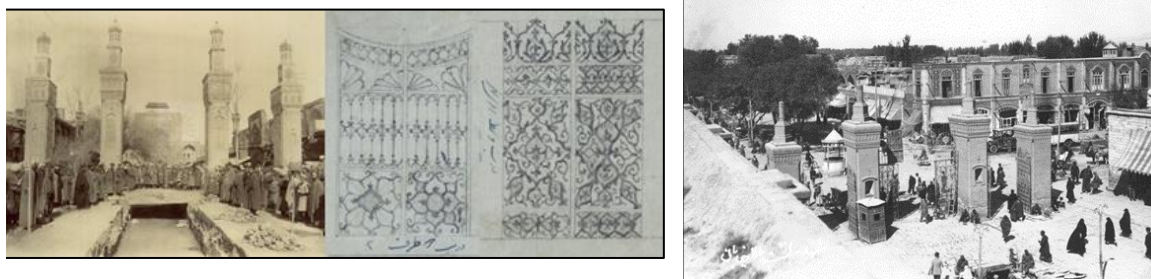
(سیدی‌فرخ، ۱۳۹۲: ۹۷؛ ساکماق، ۲۴۲۰: ۱۱). در طومار علیشاهی (۱۱۶۰ ق) نیز به «حد بست مبارک» اشاره شده است (طالبیان و آذری‌خاکستر، ۱۳۹۳: ۲۱۱/۱-۲۰۷).

دروازه بست پایین خیابان نیز به شکل دروازه بست بالا خیابان درآمد، با این تفاوت که پایه‌های بست پایین خیابان تناسباتی کشیده‌تر و تزئیناتی بیشتر داشت. دروازه‌های جدید با درهای فرفورژه‌دار (تصویر ۱۳) به رنگ سبز پسته‌ای بسته می‌شد (رضوان، ۱۳۴۳: ۹۸-۹۹؛ ساکماق، ۱۷-۱۶: ۶۶۶۵۸-۱۷-۱۶؛ ساکما، ۱۶۸۷۰/۱/۹۹۹؛ Sauer, 1937: 16). از ۱۳۰۸ ش با ایجاد فلکه حضرت بر اطراف ابنیه آستان قدس، حد بیرونی بست‌ها که در اول فلکه واقع شده بود، شاخص‌تر و در نتیجه مهم‌تر شد (طالبیان و آذری‌خاکستر، ۱۳۹۳: ۲۱۱-۲۰۷؛ نعمتی و حسامی، ۱۳۹۵: ۱۳۴).

ابتدا و در ۱۳۳۴ ق بنای اولیه بست بالا خیابان که از سه دهانه طاق آجری متساوی و بی‌پیرایه تشکیل شده بود، با چهار پایه ستون قطور آجری با قاعده مربع حدوداً ۱/۵ متری و درهای فلزی فرفورژه‌دار جایگزین شد. ارتفاع این پایه‌ها به ۴ یا ۵ متر می‌رسید، اما پایه‌های میانی‌اش اندکی مرتفع‌تر بود. سر پایه‌ها شامل یک تاج آجری روی چند ردیف هره‌چینی بیرون نشسته بود (تصویر ۱۴) که روی آن‌ها قبه‌های مطلاپی متعلق به چهارگوشه ضریح حضرت را نصب کرده بودند (رضوان، ۱۳۴۳: ۹۸-۹۹؛ نعمتی و حسامی، ۱۳۹۵: ۱۳۴؛ ساکماق، ۱۰۵۰۰۰: ۱؛ ۲۴۸۴۱). در اوایل دوره پهلوی اول،



تصویر ۱۲: درگاه بست بالا، ۱۲۸۴ ق (سمت راست)، درگاه بست پایین، ۱۳۱۸ ق (سمت چپ) (ساکماق، ۲۷۴۷۱، ۷۹۱۵، با تصرف نگارندگان)



تصویر ۱۳: طرح مصوب درهای آهنی بست پایین (راست)، افتتاح دروازه بست پایین (چپ) (ساکماق، ۱۷: ۶۶۶۵۸؛ ساکما، ۱۶۸۷۰/۱/۹۹۹)
تصویر ۱۴: نمای پایه‌های بست بالا (ساکماق، عکس ۲۴۸۴۱)

این بست با اندکی تأخیر از اواخر ۱۳۰۸ ش آغاز و ساخت بنای آن به سال بعد موکول شد (ساکماق، ۱۱: ۶۶۹۲۹؛ ۶۵۷۶۹: ۵۲). ضلع شمالی بست بالا خیابان برخلاف ضلع جنوبی یک طبقه ساخته شد، با پایه‌های محکم سنگی و نمایی از سنگ مرمر^۱ (ساکماق، ۸۸۰۹۹: ۲؛ ۹۷۸۲۴: ۸؛ ۱۱۸۱۳۰: ۳۹؛ ۶۷۱۲۱: ۷، ۵). کار احداث دکان‌های جدید

مهم‌ترین تغییر کالبدی داخل بست‌ها در دوره پهلوی اول، تخریب و نوسازی جداره آن‌ها همگام با جداره سرتاسر خیابان مشهود بود (جدول ۲). تخریب دکان‌هایی که از عرض قانونی بست‌ها تجاوز کرده بودند، از ۱۳۰۷ ق آغاز شد (ساکماق، ۱۱۱۸۸۴: ۲). تا آذر ۱۳۰۸ ش دکان‌هایی دو طبقه در ضلع جنوبی بست بالا خیابان برپا کردند، اما تخریب ضلع شمالی

این کار در نظر گرفتند و ضلع شمالی تا پایان دوره پهلوی اول یک طبقه باقی ماند (ساکماق، ۶۷۱۲۱: ۷، ۳؛ ۹۵۸۱۹: ۱۵، ۹).

۱. ابتدا در نظر بود موزه‌ای برای آستان قدس رضوی بر روی دکان‌های این ضلع بنا کنند، اما بعدها محل دیگری در پشت صحن نو برای

بست پایین خیابان در ۱۳۰۹ ش برچیده و در ابعاد کوچک تری بدون هرگونه تزیینات و کاشی کاری بازسازی شد (ساکماق، ۶۵۷۱۱: ۴؛ رضوان، ۱۳۴۲: ۶۵؛ عطاردی، ۱۳۸۱: ۵۲۸/۳).

بست پایین خیابان و طبقه فوقانی آنها نیز دست کم تا ۱۳۰۹ ش ادامه داشت (ساکماق، ۶۷۱۲۱: ۸؛ ۶۷۰۹۷: ۱۴؛ ۶۷۳۹۱: ۵؛ ۸۸۰۹۹: ۲؛ ۹۷۸۲۴: ۸؛ ۹۵۵۸۶: ۱). در جریان نوسازی جداره بست پایین سردر شمالی صحن جدید در

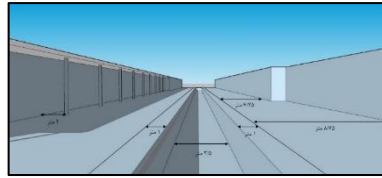
جدول ۲: دگرگونی بست های خیابان مشهد در دوره پهلوی اول (مأخذ: نگارندگان)

| ردیف | جزء کالبدی | سیمای کالبدی دوره قاجاریه | دگرگونی عمده | سیمای کالبدی دوره پهلوی اول | سال دگرگونی |
|------|------------------|---|--|---|--------------|
| ۱ | دروازه بست پایین | طاق های آجری بی پیرایه | تخریب و تجدید بنا | چهار پایه ستون قطور آجری با درهای فرفورزه دار | ۱۳۰۵ ش |
| ۲ | دروازه بست بالا | چهار پایه ستون قطور آجری با درهای فرفورزه دار | بدون تغییر | - | ۱۳۲۴ ق |
| ۳ | جداره بست پایین | دکان های پیش آمده در عرض خیابان | تخریب دکان ها و تعریض بست، کوچک سازی سردر صحن نو | دکان های دو طبقه آجری در دو ضلع | ۱۳۰۸- ۱۳۰۹ ش |
| ۴ | جداره بست بالا | | | دکان های دو طبقه آجری در ضلع جنوبی و دکان های یک طبقه سنگی در ضلع شمالی | ۱۳۰۷- ۱۳۰۸ ش |

عرصه و نهر خیابان

تناسبات عرصه و نهر: عرض خیابان مشهد در بدو تأسیس، حدود ۳۰ متر (۲۸ ذرع) و عرض نهر میانش حدود ۳ متر بود (ساکماق، ۱۱۱۸۸۴: ۲؛ ۹۷۸۲۴: ۱۲؛ ۶۵۳۸۰: ۵؛ ۶۶۵۷۵: ۱۹؛ ساکما، ۲۹۳/۱۳۲۳۲۴: ۱۵). جداره و سردر بناهای صفوی دو طرف خیابان از جمله سردر کاروانسراها و مدارس نیز در همین فاصله از یکدیگر و در مرز قانونی خیابان ساخته شده بود، اما به تدریج و از دوره افشاریه برخی دکان داران با پرداخت عوارضی تحت عنوان «حق پیش طره» به صورت نامنظم به داخل عرصه خیابان پیش روی و آن را اشغال کردند (ساکماق، ۱۱۱۸۸۴، ۲؛ ۲۴۴۶۱: ۴۴۴؛ Fraser, 1825: 444). با ادامه پیش روی دکان ها در دوره قاجار (تصویر ۱۶) عرض خیابان در بعضی نقاط به ۱۰ الی ۱۲ ذرع (حدود ۱۰ تا ۱۲ متر) کاهش یافت (صدرالمآلهین لاهیجانی، ۱۳۸۶: ۲۷؛ ساکماق، ۶۶۵۷۵: ۱۹؛ ۱۱۱۸۸۴: ۲؛ حبل المتین، ۱۳۲۳: ۲۹؛ به نقل از: سیدقطبی، ۱۳۹۸: ۳۴۱/۲). اگرچه بعضی ادعای پیش روی دکان ها در سرتاسر بالاخیابان و پایین خیابان را مطرح کرده اند (سیدی، ۱۳۹۳: ۱۳۴/۱ - ۴۱۷)، عمده پیش روی ها در حدفاصل کوچه چهارباغ بالاخیابان تا دروازه پایین خیابان (تصویر ۱۶) به طول حدود ۱۹۰۰ متر رخ داده

بود (شوشتری، ۱۳۷۹: ۲۲۸؛ ساکماق، ۶۵۷۳۰: ۷). در این میان هنوز می شد عرض اصلی خیابان را در محل سردر کاروانسراها، آب انبارها، مساجد و مدارس قدیمی و باغ نادری مشاهده کرد (ساکماق، ۱۱۱۸۸۴: ۲). همزمان با کاهش تدریجی عرض خیابان تا ابتدای سده چهاردهم بر تنوع و تکثر وسایل حمل و نقل از درشکه گرفته تا اتومبیل افزوده می شد (سیدقطبی، ۱۳۹۷: ۱۳۱-۱۲۹). از این رو، طرح توسعه خیابان و احیای شکوه آن در دوره پهلوی اول مطرح شد (ساکماق، ۱۱۱۸۸۴: ۲) و در پی آن کار تعریض خیابان بین ۱۳۰۶ ش تا ۱۳۰۷ ش، با عقب نشینی دکان های تحت مالکیت آستان قدس رضوی از طرف بست ها آغاز شد (ساکماق، ۶۵۰۳۲، ۲؛ ۱۱۱۸۸۴: ۲). در ۱۳۰۸ ش و پس از چند مرحله توقف، نوبت به تعریض خیابان در حدفاصل چهارباغ تا دروازه پایین خیابان رسید (مدرس رضوی و همکاران، ۱۳۸۶: ۵۱؛ ساکماق، ۶۵۹۷۵: ۱۵؛ آفتاب شرق، ۱۳۰۸: ۱/۲۶۵؛ همان، ۱/۲۶۷: ۱؛ شهاست، ۱۳۰۸: ۲/۱۷). تعریض مابقی بالاخیابان (تصویر ۱۷) نیز به ۱۳۰۹ ش موکول شد (بهار، ۱۳۰۹: ۲/۷۱۵؛ همان، ۱/۷۵۷؛ ساکماق، ۶۷۱۵۴: ۶۵-۶۴). علاوه بر بالاخیابان، عقب نشینی بخشی از بدنه پایین خیابان نیز دست کم تا ۱۳۰۹ ش ادامه یافت



تصویر ۱۸: ابعاد و تناسب‌ها بالایخیابان در نیمه دوم دوره پهلوی اول (مأخذ: نگارندگان)

نامرتبی برای آن به‌جا گذاشت که خرابی زود هنگامش دور از انتظار نبود (ساکماق، ۱۳۱۵: ۶۷۱۶۲؛ ۱۴: ۶۷۱۵۴؛ ۲۷، ۳۰، ۳۷، ۵۰: ۶۳۳۳۸؛ ۸۰: ۹۶۰۷۴؛ ۱).

بین ۱۳۱۳ ش تا ۱۳۱۵ ش، بار دیگر نهر بالایخیابان و پایین‌خیابان تا میدان‌های جدید عوارضی بازسازی و این بار با هزاران متر سنگ رخدار سنگ‌چینی شد (مدرس‌رضوی و همکاران، ۱۳۸۶: ۵۱؛ ساکما، ۲۹۳/۲۸۱۵۹؛ اکثر صفحات). در جریان این عملیات ابتدا نهر بالایخیابان در حدفاصل خیابان پهلوی تا بست و میدان عوارضی آن در ۱۳۱۳ ش، سپس نهر پایین‌خیابان و مابقی نهر بالایخیابان در ۱۳۱۴ ش و سرانجام امتداد نهر پایین‌خیابان تا میدان عوارضی آن در ۱۳۱۵ ش تکمیل شد (ساکماق، ۹۹۵۴۸: ۲، ۷، ۹، ۱۰: ۲۳۵؛ ۱۱؛ ساکما، ۱۳۹۷۶/۳۱۰؛ ۲؛ بهار، ۱۳۱۳: ۱۸۵۰/۲؛ شهامت، ۱۳۱۴: ۱/۸؛ همان، ۱۳۱۵: ۱/۲۳؛ طوس، ۱۳۱۴: ۳/۸۷). در مرحله بعد (۱۳۱۶ق) این نهر نخستین بار با مصالح نوین همچون سیمان، دال‌های بتنی و سنگ نما (تصویر ۲۰) جداره‌سازی شد (ساکماق، ۱۰۱۹۴۰: ۱۲). در این عملیات ۷۰۰ متر سنگ نما و ۱۴۰۰ متر دال بتنی در دو طرف نهر و ۲۱۰۰ متر مربع سنگ‌فرش در کف نهر، در فاصله بست بالایخیابان تا خیابان شاهرضا، کار شد (ساکماق، ۱۳۸۲۷۵: ۱۵؛ ۱۳۸۰۸۳؛ ۵۶: ۹۵۸۷۶؛ ۲). با وجود تصمیم‌گیری برای ساخت مابقی نهر بالایخیابان در ۱۳۱۸ ش (آفتاب شرق، ۱۳۱۸: ۱/۱۲۷۲)، یک‌سوم ابتدایی بالایخیابان در حدفاصل میدان مجسمه تا دروازه بالایخیابان تا پایان دوره پهلوی اول همچنان به‌صورت نهر خاکی باقی ماند (ره‌نما، ۱۳۹۰: ۶۹؛ ماهوان، ۱۳۸۳: ۱۳۸۳-۴۶۳-۴۶۱).

(آفتاب شرق، ۱۳۱۷: ۱۳۱۳-۹۱۴-۱/۹۱۳؛ همان: ۱/۹۴۵؛ ساکماق، ۱۳۸۲۷۵: ۱۵؛ ۸۰۴۱۱؛ ۴: ۸۰۱۴۴؛ ۱۶، ۸). در مقابل ایجاد پیاده‌روی جلوی دکان‌های از تغییر نوع کف‌سازی فراتر نرفت (ساکما، ۲۹۳/۲۹۶۱۷؛ اکثر صفحات). بدین ترتیب، عرصه خیابان مشهد که سراسر آن پیش‌تر پیاده‌راه شمرده می‌شد (ساکما، ۲۹۳/۲۸۱۵۹؛ ۳۷)، در این دوره واجد سواره‌رو و پیاده‌روی مجزا شد (ساکما، ۲۹۳/۲۹۶۱۷؛ ۴؛ ساکماق، ۱۳۸۲۷۵: ۱۵، ۱۲).

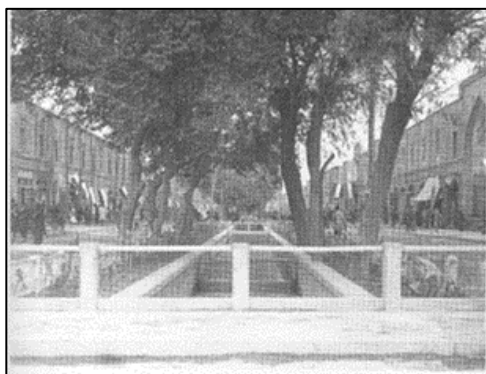
نهر خیابان: این بخش که در طول دوره قاجاریه بارها مرمت شده بود، در ابتدای دوره پهلوی وضع نامطلوبی داشت (جدول ۳). در دوره قاجاریه کناره‌های نهر برای آخرین بار در ۱۳۰۳ ش و همزمان با برچیدن دکان‌های روی نهر با آجر بازسازی شد (ساکماق، ۲۳۰۱۶: ۳-۴؛ ۴۰۱۹۹؛ ۱: ۲۲۶۵۹؛ ۱: ۱۳۲۰۷؛ ۵-۱: ۱۰۶۴۸۹؛ ۴-۱: ۶۵۴۰۱؛ ۳: ۶۴۸۱۵؛ ۲: ۶۳۱۱۸؛ ۱-۱: ۶۳۱۳۱؛ ۳-۴: ۶۳۵۴۲؛ ۸). در دوره پهلوی، نخستین بار تعمیر مختصری در ۱۳۰۵ ش انجام شد که جزئیاتش بر ما پوشیده است (ساکماق، ۹۶۸۴۴: ۶). در ۱۳۰۹ ش، همزمان با اتمام کار نوسازی جداره خیابان، بازسازی نهر با آهک و آجر (تصویر ۱۹) در دستور کار آستان قدس رضوی و شهرداری قرار گرفت (آزادی، ۱۳۰۹: ۲/۹؛ بهار، ۱۳۰۹: ۱/۷۵۷؛ ساکماق، ۶۷۱۵۴: ۲۲، ۲۷). در همین زمان آسیاب بالایخیابان را نیز تعطیل و تخریب کردند (ساکماق، ۹۵۸۷۴: ۹؛ ۸۸۰۹۹؛ ۴: ۶۷۱۵۴؛ ۴۶: ۶۶۶۵۹: ۲-۴)، اما پیمانکار (کنتراتیچی) با کم گذاشتن آهک کار، مخلوط کردن آن با نخاله‌های ساختمانی و استفاده از سنگ سقط قبرستان برای سنگ‌کاری نهر جداره بی‌استحکام و

نیز در ۱۳۲۹ ق به این دکان‌ها اضافه شد (ساکماق، ۲۹۸۴۹: ۳-۱؛ بلدالامین، ۱۳۲۹: ۱/۱۲).

۱. احتمالاً با زوال طارمی‌های نهر در فاصله ۱۳۱۸ ق تا ۱۳۲۶ ق دکان‌هایی روی نهر خیابان برپا شده بود. دسته‌ای دیگر از دکان‌ها



تصویر ۱۹: جداره آجری نهر مقابل بست بالاخیابان در ۱۳۱۰ ش (Skrine, 1962: 152)



تصویر ۲۰: دال‌های بتنی نهر بالاخیابان (ساکماق، ۱۱۱۸۴)

۴۰-۴۱/۴؛ ۱۳۱۲؛ ۱۰/۸۱؛ ساکماق، ۶۸۵۳۳؛ ۵، ۲؛ تقوی‌گیلانی، ۱۳۸۷؛ ۷۰)، سنگ‌فرش بست پایین‌خیابان در همان سال (ساکماق، ۶۶۶۴۹؛ ۲) و بازسازی معبر خیابان پس از اتمام ساخت‌وساز دکان‌های حاشیه و جمع‌آوری تل‌های خاک وسط آن (تصویر ۲۲) در ۱۳۰۹ ش بود (ساکماق، ۲۴۴۸۷؛ بهار، ۱۳۰۹؛ ۱/۷۷۱). مشهودترین نتیجه عملیات اخیر، ایجاد پیاده‌رو مقابل دکان‌های بالاخیابان با استفاده از مصالح کم‌ارزش در دسترس و بدون اختلاف ارتفاع با سواره‌رو تا ۱۳۱۰ ش بود (آزادی، ۱۳۰۹؛ ۲/۹؛ ساکماق، ۹۵۸۵۶؛ ۱-۲؛ ۶۷۱۵۴؛ ۳۷؛ ۲۷۴۶۷). پس از این، طی ۱۳۱۳ ش تا ۱۳۱۵ ش، کف خیابان مشهد با ترکیبی از شیوه کهن و روش روزآمدتر شن‌ریزی، به‌صورت سرتاسری بازسازی شد (جدول ۳). عملیات خاک‌برداری،

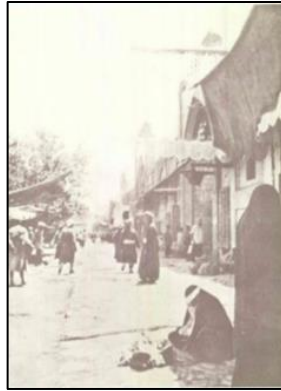
کف‌سازی خیابان: کف خیابان مشهد، همچون سایر گذرهای اطراف حرم، دست‌کم از دوره قاجاریه با روش «سنگاجی» سنگ‌فرش (تصویر ۲۱) می‌شد (صنیع‌الدوله، ۱۳۰۱؛ ۲۳۵؛ ساکماق، ۲۳۰۱۶؛ ۱-۳؛ ۱۰۴۱۳۰؛ ۱-۳؛ Adamec, 1981: 474). سنگاجی خیابان پس از مدتی با از بین رفتن ملات بین سنگ‌ها به‌صورت دندان‌دندانه و پرچاله درمی‌آمد و گاه تا مدت‌ها به همین صورت رها می‌شد (بقیعی، ۱۳۷۳؛ ۱۳۳-۱۳۶؛ کرزن، ۱۳۷۳؛ ۲۱۶-۲۱۵؛ Yate, 1887: 382-383). در دوره پهلوی اول پاره‌های مختلف معبر خیابان مشهد چندین بار به همین شیوه سنگاجی مرمت شد (جدول ۳)، از آن جمله تسطیح ثلث غربی بالاخیابان در مقابل باغ هشت‌آباد، همزمان با انتقال دارالشفای آستانه از ۱۳۰۷ ش تا ۱۳۰۸ ش (آزادی، ۱۳۰۷؛

داخل زمین می‌کوبیدند و سپس درز بین سنگ‌ها را با آب‌آهک یا یک‌لایه شن و ساروج پر می‌کردند (بقیعی، ۱۳۷۳؛ ۱۳۴-۱۳۶).

۱. برای سنگاجی خیابان، ابتدا قلوه‌سنگ‌های رودخانه‌ای با ابعاد مختلف از ۵ تا ۱۰ سانتی‌متر را روی خاک نرم پهن کرده و با پتک به

پایین‌خیابان در ۱۳۱۴ ش همزمان شد با آغاز سنگ‌فرش جلوی مستغلات حاشیه آن که تا سال بعد ادامه داشت (ساکماق، ۱۰۰۲۳۵: ۱۱؛ ۱۰۰۲۰۳: ۱). پیاده‌روسازی در پایین‌خیابان نیز منجر به ایجاد اختلاف سطح با سواره‌رو نشد (ساکما، ۲۹۶۱۷/۲۹۳: اکثر صفحات).

زیرسازی، تراز، تسطیح، شن‌ریزی و سنگ‌ریزی معبر سواره در بالاخیابان همزمان با نهرسازی آن طی ۱۳۱۳ ش و در پایین‌خیابان طی ۱۳۱۵-۱۳۱۴ ش اجرا شد (ساکما، ۲۸۱۵۹/۲۹۳: اکثر صفحات؛ شهامت، ۱۳۱۵: ۲/۸۵؛ طوس، ۱۳۱۴: ۱/۱۱۷). پایان کار سنگ‌فرش سواره‌روی



تصویر ۲۱: معبر پایین‌خیابان در دوره قاجاریه (فن نیدرمایر، ۱۳۶۳: ۲۷۲/۲۷۳)



تصویر ۲۲: پایین‌خیابان در جریان عملیات ساختمانی دکان‌ها در نیمه نخست دوره پهلوی اول (ساکماق، ۲۴۴۸۷)

در ۱۳۱۹ ش، این قسمت از بالاخیابان تا پایان دوره پهلوی اول همچنان به صورت خاکی باقی ماند (آزادی، ۱۳۱۹: ۲/۱۷۴۳؛ ساکماق، ۱۵۶۲۶۸: ۸-۷؛ رهنما، ۱۳۹۰: ۶۹). در گرماگرم عملیات آسفالت‌ریزی در بالاخیابان، در پایین‌خیابان تنها به یک شن‌ریزی مجدد در ۱۳۱۷ ش اکتفا شد (آفتاب شرق، ۱۳۱۷: ۱/۹۵۹). شفته‌ریزی، آسفالت‌ریزی و جدول‌کشی پیاده‌روهای بالاخیابان تقریباً همزمان با آسفالت‌کردن سواره‌روی آن (تصویر ۲۳) پیش رفت و تا ۱۳۱۸ ش از طرف بست به کوچه قنسولگری در مقابل باغ نادری رسید (ساکماق، ۸۰۱۴۴: ۲، ۸، ۱۶؛ ۸۰۴۱۱: ۲، ۴؛ شهامت، ۱۳۱۷: ۱/۱۲۳؛ ۱۳۱۸: ۱/۱۱۰). به این ترتیب در طی حدود ۴ سال پایانی دوره پهلوی اول بخش قابل‌توجهی از طول خیابان مشهد آسفالت‌شد.

در سال‌های پایانی دوره پهلوی اول بود (جدول ۳) که بخش زیادی از بالاخیابان همزمان با برخی دیگر از معابر مهم شهر آسفالت‌شد (تقوی‌گیلانی، ۱۳۸۷: ۷۰؛ ساکماق، مصاحبه ب: ۱۳: ۸۲۱). آگهی مناقصه آسفالت‌ریزی خیابان‌های مشهد در ۱۳۱۴ ش منتشر شد (طوس، ۱۳۱۴: ۲/۸۹؛ شهامت، ۱۳۱۴: ۱/۱) و در ۱۳۱۶ ش عملیات بتن‌ریزی و آسفالت‌ریزی بالاخیابان از جلو بست آغاز و همزمان میدان شاهپور نیز آسفالت‌شد (ساکماق، ۱۳۸۲۷۵: ۱۵؛ شهامت، ۱۳۱۶: ۱/۲؛ آفتاب شرق، ۱۳۱۷: ۲/۹۷۶). آسفالت معبر جنوبی بالاخیابان تا مرداد ۱۳۱۷ ش و آسفالت معبر شمالی آن تا ۱۳۱۸ ش از طرف بست به حدود میدان مجسمه رسید (آفتاب شرق، ۱۳۱۷: ۱/۹۸۰؛ همان، ۱/۹۸۴: ۱۳۱۸: ۱۲۴۸-۱/۱۲۸۰). با وجود برنامه‌ریزی برای آسفالت ثلث غربی بالاخیابان حدفاصل میدان مجسمه تا میدان شاهپور



تصویر ۲۳: پیاده‌رو و سواره‌روی آسفالت‌ه با خیابان (ساکماق، ۲۴۳۸۶)

جدول ۲: دگرگونی عرصه و نهر خیابان مشهد در دوره پهلوی اول (مأخذ: نگارندگان)

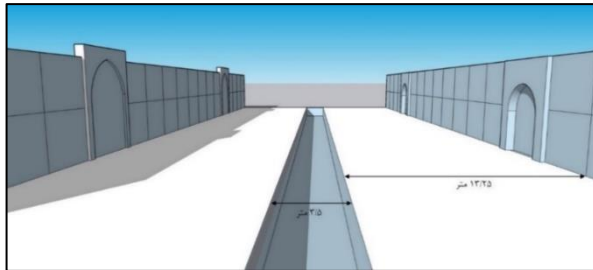
| سال دگرگونی | سیمای کالبدی دوره پهلوی اول | دگرگونی عمده | سیمای کالبدی دوره قاجاریه | جزء کالبدی | ردیف | |
|-------------|--|---|---------------------------------|-------------------------|-------------------|---|
| ۱۳۰۵ ش | تعمیرات مختصر | استقرار موقت کسبه روی نهر/ چند مرتبه بازسازی با مصالح قدیم و جدید | نهر ۳ متری با جداره آجری | جداره نهر بالاخیابان | ۱ | |
| ۱۳۰۸-۱۳۰۹ ش | برپایی دکان‌های موقت روی نهر | | | | | |
| ۱۳۰۹ ش | بازسازی با مصالح سنتی نامرغوب | | | | | |
| ۱۳۱۴-۱۳۱۴ ش | بازسازی با مصالح سنتی مرغوب | | | جداره نهر پایین خیابان | ۲ | |
| ۱۳۱۶ ش | جداره‌سازی ثلث شرقی با مصالح نوین | | | | | |
| ۱۳۰۵ ش | تعمیرات مختصر | | | | | |
| ۱۳۰۹ ش | بازسازی با مصالح سنتی نامرغوب | تعریض ثلث شرقی و آسفالت‌ه شدن دو سوم شرقی | سنگاجی معبر و سنگ نزه حاشیه نهر | معبر بالاخیابان | ۳ | |
| ۱۳۱۴-۱۳۱۵ ش | بازسازی با مصالح سنتی مرغوب | | | | | |
| ۱۳۰۷-۱۳۰۸ ش | ترمیم سنگ‌فرش ثلث غربی | | | | | |
| ۱۳۰۹-۱۳۱۰ ش | ترمیم سرتاسری و پیاده‌روسازی | | | تعریض و شن‌ریزی سرتاسری | معبر پایین خیابان | ۴ |
| ۱۳۱۲ ش | شن‌ریزی سرتاسری سواره‌رو | | | | | |
| ۱۳۱۶-۱۳۱۸ ش | آسفالت‌ریزی سواره‌رو دو سوم شرقی | | | | | |
| ۱۳۱۶-۱۳۱۸ ش | آسفالت‌ریزی و جدول‌کشی پیاده‌رو ثلث شرقی | تعریض و شن‌ریزی سرتاسری | تصرف ناهمگون سرتاسری | ۴ | | |
| ۱۳۰۹ ش | ترمیم سرتاسری | | | | | |
| ۱۳۱۴-۱۳۱۵ ش | شن‌ریزی و پیاده‌روسازی | | | | | |
| ۱۳۱۷ ش | شن‌ریزی سواره‌رو | | | | | |

جداره‌های خیابان

تناسبات جداره‌ها: ارتفاع جداره‌های قاجاری بدنه خیابان که احتمالاً در سراسر طول آن نیز یکسان نبوده است، به روشنی معلوم نیست (Adamec, 1981: 474). سیاحانی که در دوره قاجار از مشهد بازدید کرده‌اند، کمتر از جداره‌های خیابان یاد کرده‌اند (مک‌گرگر، ۱۳۶۶: ۲۵۱). بر اساس

معدود شواهد مکتوب، می‌دانیم که بیشتر بناهای حاشیه خیابان در این دوره غرفه‌هایی یک طبقه بوده است (Schweinitz, 1910: 25). این غرفه‌های طاق‌پوش کمی بیش از یک طبقه معمولی ارتفاع داشت و پاتاق آن‌ها در تراز حدوداً ۲/۵ متری و تیره طاق‌ها در ارتفاع حدوداً ۴/۵ متری از زمین قرار می‌گرفت (تصویر ۲۴). در این میان اغلب

حدوداً ۷ متر در دو طبقه ساخته شد (بقیعی، ۱۳۷۳: ۱۱۷؛ مدرس رضوی و همکاران، ۱۳۸۶: ۴۸؛ ساکماق، ۲۴۴۶۴). در این میان، سردر کاروانسراها و پیشانی مدارس علمیه تقریباً هم‌تراز با لبه بام اتاق‌های طرفین یا با جاست کمی نسبت به آن‌ها باقی ماند (ساکماق، ۶۲۱، ۱۸۷، ۱۲۰۰۱، ۱۹۲۲۱). به این ترتیب، آهنگ جداره خیابان در این دوره عبارت بود از قطار دکان‌های هم‌ارتفاع و بنای متفاوت سردر کاروانسراها و مدارس (تصویر ۲۴) که همچون نگینی در میان ردیف مغازه‌ها می‌درخشید (ساکماق، ۲۴۴۶۴).



تصویر ۲۵: ابعاد و تناسبات دکان‌های خیابان مشهد در نیمه نخست دوره پهلوی اول (مأخذ: نگارندگان)

مدارس و کاروانسراهای حاشیه خیابان دارای یک طبقه بیشتر روی دکان‌ها بود (صنیع‌الدوله، ۱۳۰۱: ۲۶۵-۲۶۴؛ ماهوان، ۱۳۸۵: ۱۰۰-۱۰۲؛ ترابی، ۱۳۸۳: ۵۲). در طول خیابان سایبان پیش‌آمده دکان‌های یک طبقه و طره پیش‌نشسته خانه‌های معدود دوطبقه نیز دیده می‌شد (ساکماق، ۳۱۰۴۶، ۲۷۴۷۱؛ مرکز اسناد دانشگاه تهران، ۹۹، ۴۶۸۱). همزمان با تعریض خیابان مشهد در دوره پهلوی اول ارتفاع جداره‌های آن و در نتیجه نسبت عرض خیابان به ارتفاع جداره‌هایش نیز تغییر کرد. در جریان نوسازی بدنه خیابان در ۱۳۰۸ تا ۱۳۰۹ بناهای سرتاسر حاشیه آن به ارتفاع



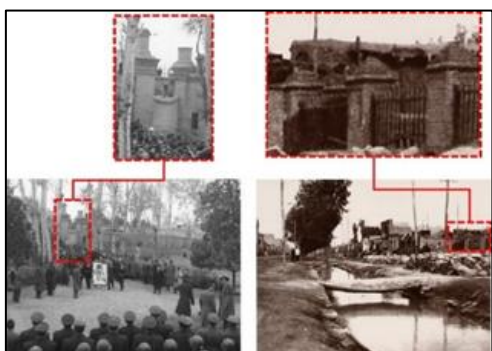
تصویر ۲۴: تناسبات دکان‌های حاشیه خیابان پیش از نوسازی دوره پهلوی اول (مأخذ: آرشیو نگارخانه شهرداری مشهد)

364; Schweinitz, 1910: 28)، اما در این میان دست‌کم سردرهای برخی بناها شاخص و قابل توجه بود. از بین باغات که اغلب دارای دیوارهای خشت و گلی و دروازه‌هایی به سبک قاجاری بود (تصویر ۲۶) (ماهوان، ۱۳۹۲: ۲۸۳؛ مک‌گرگر، ۱۳۶۶: ۲۵۵؛ ساکماق، ۶۵۷۳۰: ۵۸-۵۶)، باغ نادری جداره‌ای متمایز و برون‌گرا داشت (Sauer, 1937: 13). جداره این باغ از لوله تفنگ‌های قدیمی باروتی مابین ستون‌های چهارگوش آجری (تصویر ۲۷) و سردر ورودی آن به تقلید از دروازه جدید بست بالاخیابان از پایه‌های تاج‌دار آجری (تصویر ۱۴) ساخته شده بود (ماهوان، ۱۳۹۲: ۱۷۸؛ زنگنه قاسم‌آبادی، ۱۳۹۰: ۲۶۹). کاروانسراها که عمدتاً از بیرون دست‌کم دوطبقه به دیده می‌آمد، در سردر و هشتی نمای پرداخته‌تری (تصویر ۲۸) از سایر قسمت‌ها داشت (ماهوان، ۱۳۸۵: ۱۰۲-۱۰۰؛ صنیع‌الدوله، ۱۳۰۱: ۲۶۵-۲۶۴؛ ساکماق، مصاحبه غ ۲۹، ۷۰). مشابه این

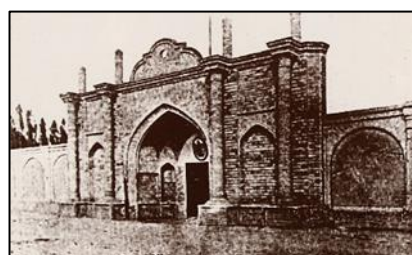
تصویر عمومی جداره خیابان پیش از بازسازی: در دوره قاجار، در حاشیه خیابان مشهد بناهایی چون کاروانسراها، مدارس، دکان‌ها، کارگاه‌ها، منازل، قراول‌خانه‌ها، مساجد، تکایا، حمام‌ها و آب‌انبارها قرار داشت. همچنین یک تلگرافخانه، دارالشفای و آسیاب در میان این بناها بود. اراضی باغات و گورستان‌ها نیز بخش دیگری از حاشیه خیابان را تشکیل می‌داد (جولیس، ۱۲۸۶ق؛ سیدی‌فرخ، ۱۳۹۲: ۹۵-۹۴؛ بقیعی، ۱۳۷۳: ۶۰؛ Schweinitz, 1910: 25). با وجود آنکه جداره‌های خیابان از عهد ناصری به بعد چندین بار بازسازی شد (بسطامی، ۱۳۹۳: ۱۰۶-۱۰۱؛ مدرس رضوی و همکاران، ۱۳۸۶: ۵۱)، بناهای حاشیه خیابان در سفرنامه‌های آن دوره فاقد معماری ممتاز و نامتناسب با یک گذر معتبر و در حد بناهای خشت و گلی محقر توصیف شده است (مک‌گرگر، ۱۳۶۶: ۲۵۵، ۲۴۹؛ Yate, 1887:

۳۰) استفاده می‌کردند (ساکماق، ۷۹۱۵، ۳۱۰۴۶؛ ماهوان، ۱۳۸۵: ۶۶-۶۳). مساجد خیابان مشهد نیز ظاهر چندان پرداخته و معتبری نداشت. در این میان تنها مسجد مقبره واقع در جنب باغ نادری را که دارای کتیبه منسوب به علیرضا عباسی در ازاره سردرش بود (تصویر ۳۱)، درخور توجه دانسته‌اند (مدرس رضوی و همکاران، ۱۳۸۶: ۲۲۱، ۱۵۱-۱۵۰، ۱۱۳؛ خانیکوف، ۱۳۷۵: ۱۱۸؛ تسیحی، ۱۳۵۳: ۲۵۴-۲۵۲؛ Adamec, 1981: 476).

وضعیت در ورودی مدارس (تصویر ۲۹) خیابان مشهد تکرار می‌شد، با این تفاوت که استفاده از مقرنس و کاربندی گچی در سردر و کاشی‌کاری در نمای مدارس رایج‌تر بود (پسندیده، ۱۳۸۵: ۲۱۱-۲۱۰؛ شمس‌المحدثین، ۱۳۹۰: ۵۹، ۳۰، ۱۳؛ Sauer, 1937: 13). دکان‌ها که با وجود پرشمار بودن بازاری پیوسته نمی‌ساخت، اغلب سایه‌بان‌دار، اما فاقد ویتترین بود. برای نمایش کالاها در این دکان‌ها از چهارچوب بی‌پیرایه آن و برای نشستن فروشنده و مشتری از زیلویی روی زمین (تصویر



تصویر ۲۷: جداره باغ نادری، دوره پهلوی اول (سمت راست)، دروازه باغ نادری، دوره پهلوی دوم (ساکماق، عکس ۱۱۱۸۳؛ آرشیو شخصی نگارندگان)



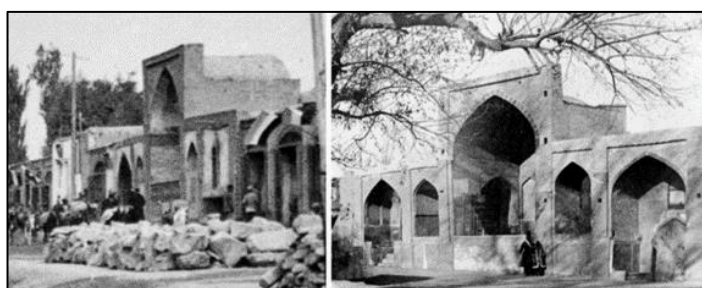
تصویر ۲۶: دروازه باغ کنسولگری بریتانیا در مشهد (ماهوان، ۱۳۹۲: ۲۸۳)



تصویر ۲۹: نمای سردر مدارس خیابان مشهد (ساکماق، ۲۶۸۶۶، ۲۶۸۶۷، ۱۲۲۹۱، ۶۲۱؛ ترابی، ۱۳۸۳: ۵۲)



تصویر ۲۸: سردر کاروانسراهای خیابان مشهد (ساکماق، ۱۷۵، ۱۹۲۲۱)



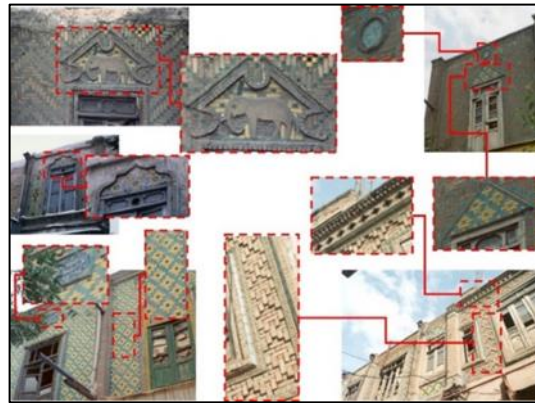
تصویر ۳۱: مسجد مقبره؛ دوره قاجار (سمت راست)، دوره پهلوی اول (سمت چپ) (مرکز اسناد کاخ گلستان، ۳۰۴-۱۵؛ ساکماق، ۱۱۱۸۳)



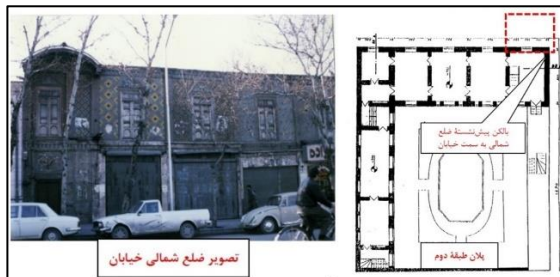
تصویر ۳۰: نمای دکان برنج‌سازی در مشهد در ۱۳۱۰ش (Skirine, 1962: 152)

(کیانی، ۱۳۹۳: ۲۴۵-۲۴۴؛ میراث فرهنگی مشهد، ۱۳۸۷۴: همه صفحات؛ پیمایش میدانی). بالای پنجره‌ها طرح ستوری و انواع کلاه‌فرنگی‌ها و در مواردی کتیبه‌های کاشی بیضی‌شکل با مضامین مذهبی یا نقوش گل و بوته و حتی حیوانات کار شده بود (میراث فرهنگی مشهد، ۱۳۸۷۴: همه صفحات؛ پیمایش میدانی؛ ماهوان، ۱۳۹۲: ۱۴۷-۱۴۶). رخام طبقه فوقانی با هره‌چینی و ایجاد دندان‌موشی تزئین شده بود (میراث فرهنگی مشهد، ۱۳۸۷۴: همه صفحات؛ پیمایش میدانی) (تصویر ۳۲). خانه‌هایی در طبقه فوقانی برخی دکان‌های جدید وجود داشت. برخی از این خانه‌ها بالکنی (تصویر ۳۴) با آسمانه فلزی قوسی‌شکل و نرده فرورژه داشت (میراث فرهنگی مشهد، ۲۹۱۸، ۱۸-۲۹؛ ۱۳۳۶۷، ۲۲-۴۰). پنجره‌های بدون دست‌اندازی که نرده‌ای در مقابلشان کشیده می‌شد نیز در حکم بالکن عمل می‌کرد (ساکماق، ۴۵۴۲، ۴۵۴۳، ۴۵۵۹). در این میان، تنها استثنا ثلث غربی بالاخیابان، حدفاصل میدان شاهپور تا میدان مجسمه بود که عمده خانه‌های یک طبقه و فرسوده آن تا پایان دوره پهلوی اول به سبک تازه نوسازی نشد (ساکماق، ۱۵۶۶۸: ۷).

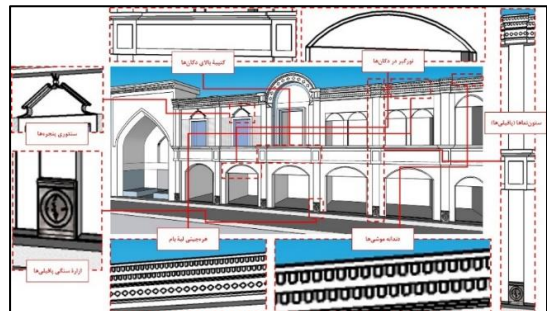
تصویر عمومی جداره خیابان پس از بازسازی: در دوره پهلوی اول در نتیجه اجرای سیاست تعریض و توسعه معابر بافت قدیم به‌منظور روان‌سازی ترافیک سواره (رهنما، ۱۳۹۰: ۲۳)، نمای حاشیه خیابان‌ها نوسازی و به محل ظهور معماری جدید بدل شد (کیانی، ۱۳۹۳: ۲۰۱-۲۰۰). در همین راستا، در حاشیه خیابان مشهد نیز دکان‌هایی دو طبقه، طبق طرح منسوب به طاهرزاده بهزاد (تصویر ۲۳)، برپا شد (جدول ۴) و خیابان به‌صورت بازاری پیوسته درآمد (مسعودی، ۱۳۹۶: ۹۴؛ بقیعی، ۱۳۷۳: ۱۱۷؛ Sauer, 1937: 13). ریخت مغازه‌ها از طاق‌نماهایی نورگیر به نام خفنگ در طبقه همکف (ساکماق، ۵۱۷۵؛ ۸۰۴۰۷: ۱۹؛ ۷۹۴۹۱: ۱۰؛ Sauer, 1937: 13) و پنجره‌های مربع‌شکل و تزئیناتی رنگی در طبقه فوقانی تشکیل می‌شد (Sauer, 1937: 73). تزئینات طبقه فوقانی دکان‌ها از گره‌چینی آجر و کاشی به‌صورت مجزا یا تلفیقی و در رنگ‌های زرد، سیاه، سفید، صورتی و بیش از همه فیروزه‌ای و بعضاً در قالب طرح‌های هندسی همچون لوزی و مثلث تشکیل شده بود. در حاشیه نمای بعضی پلاک‌ها از آجر نقش‌دار نیز استفاده کرده بودند. ستون نمای بین دکان‌ها به علت طرح سنگ ازاره‌اش به پافیلی شهره بود



تصویر ۲۲: تزئینات جداره‌های بالاخیابان و پایین‌خیابان (ساکماق، عکس ۲۶۱۱۷، ۲۶۱۱۳، ۲۶۱۱۷، ۳۱۱۷۶، ۳۱۱۷۷، ۲۶۰۳۷)



تصویر ۲۴: پلان و نمای بالکن خانه داوودی در بالاخیابان (مأخذ: میراث فرهنگی مشهد، با تصرف نگارندگان)



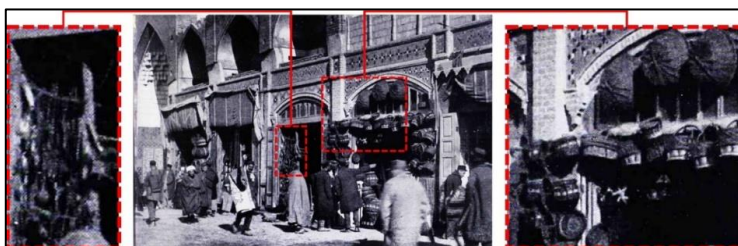
تصویر ۲۳: جزئیات نمای عمومی جداره خیابان مشهد پس از نوسازی دوره پهلوی اول (مأخذ: نگارندگان)

درهای دکان‌های جدید (تصویر ۳۶) دو لایه بود، لایه تاشوی روئین در حکم حفاظ مغازه و لایه زیرین شامل چهار لت با پاخور چوبی حدوداً یک متری و قاب‌های بزرگ شیشه‌ای بود. از آنجاکه دکان‌های جدید همچنان ویتترین نداشت، دکان‌داران اجناس خود را از پشت و مقابل درها یا با آویزان کردن از چهارچوب آن‌ها (تصویر ۳۵) به نمایش می‌گذاشتند

(ساکماق، ۷۹۴۸۴: ۳؛ مصاحبه ب ۱۳: ۱۱۹، ۱۷۹؛ Sauer, 1937: 16/17). در اواخر دوره پهلوی اول دکان‌های عرضه مواد خوراکی جهت جلوگیری از ورود گرد و خاک و تجمع حشرات، ملزم به استفاده از درهای تمام شیشه‌ای شدند (آفتاب شرق، ۱۳۱۷: ۸۷۷-۸۷۶/۴).



تصویر ۳۶: دکانی در پایین‌خیابان (ساکماق: ۵۱۷۵)



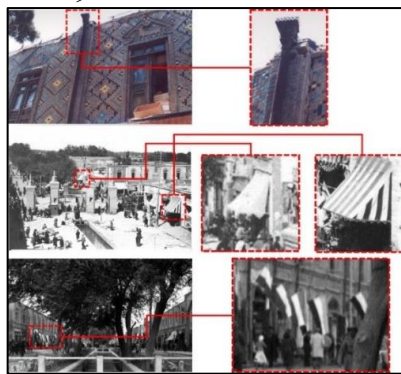
تصویر ۳۵: نمایش اجناس در دکان‌های جنب مدرسه باقریه (Sauer, 1937: 16/17)

سردر برخی سراها یا گاراژها را نسبت به دکان‌های طرفین آن‌ها (تصویر ۳۸) به جهت تسهیل ورود اتومبیل‌های بزرگ بالاتر بردند (ساکماق، ۶۱۵۳: ۶۱۵۳: ۹۰۲۵۸: ۹۲). سایر تحولات کالبدی و اقدامات مؤثر در جداره‌های خیابان مشهد در این برهه عبارت بود از مجهز شدن دکان‌ها به سایه‌بان‌های تاشوی یک‌شکل (تصویر ۳۷)، پس از اتمام عملیات نوسازی جداره (ساکماق، عکس ۲۴۳۸۶، ۲۴۸۳۹؛ همان‌جا، ۷۹۵۰۱: ۳-۴) و الزام مالکان به طاق‌نماسازی و محجرسازی ساختمان‌های در دست‌ساخت و سفیدکاری عمارت‌های ساخته‌شده و رنگ‌آمیزی مجدد آن‌ها از ۱۳۱۴ ش تا ۱۳۱۶ ش (ساکماق، ۱۰۰۲۳۵: ۲۲؛ ساکما، ۲۹۶۱۷/۲۹۶: ۴، ۲۳۶، ۲۵۷: ۲۹۶۲/۲۹۹۸۸: ۱۴۵؛ آفتاب شرق، ۱۳۱۴: ۱/۲۹۰؛ شهابت، ۱۳۱۴: ۱/۸).

در میان ردیف دکان‌های جدید، سردر مدارس کهن و کاروانسراها با هیئت پیشینشان همچنان خودنمایی می‌کرد (ساکماق، ۶۷۰۹۷: ۹، ۶؛ ماهوان، ۱۳۹۲: ۲۰۸؛ Sauer, 1937: 13-14). به جز باغ نادری که صورت پیشینش را حفظ کرده بود، بیشتر جداره‌های چینه‌ای باغات باقی‌مانده در حاشیه خیابان جای خود را به ردیف دکان‌ها داد (ساکماق، ۸۰۴۰۳: ۲۲؛ ۶۵۷۳۰: ۵۸-۵۶؛ آفتاب شرق، ۱۳۱۶: ۱/۷۹۲؛ Sauer, 1937: 13). در نیمه دوم دوره پهلوی اول عمده تغییرات در ملحقات و متعلقات نمای جداره‌ها رخ داد (جدول ۴). در ۱۳۱۴ ش پس از برچیدن ناودان‌های پیشین، ناودان‌های حلبی دست‌ساز با نقوش و تزیینات یک‌شکل (تصویر ۳۷) بر روی پافیلی‌ها نصب شد (ساکما، ۲۹۶۲/۲۹۴۷۱: ۲۳۹؛ بهار، ۱۳۱۴: ۱۸۷۲/۲؛ میراث فرهنگی مشهد، ۱۳۸۷۴: همه صفحات). همچنین کف اتاق فوقانی



تصویر ۳۸: بقایای سردر بالا کشیده شده سرای در پایین‌خیابان، دوره پهلوی دوم (ساکماق: ۶۱۵۳)



تصویر ۳۷: الحاقات و تزیینات خیابان مشهد. (ساکماق، ۲۴۸۳۹، ۲۶۰۲۸، ۱۱۱۸۴، با تصرف نگارندگان)

جدول ۴: دگرگونی جداره‌های خیابان مشهد در دوره پهلوی اول (مأخذ: نگارندگان)

| ردیف | جزء کالبدی | وضعیت کالبدی دوره قاجاریه | نحوه دگرگونی | اقدامات کالبدی دوره پهلوی اول | سال اقدام |
|------|---------------------------------|--|---|---|------------|
| ۱ | جداره بالاخیابان و پایین خیابان | متشکل از دکان‌های یک طبقه سایه‌بان‌دار و پیش‌طره خانه‌های دو طبقه و سردر کاروانسراها، مدارس و آب‌انبارها/ طاق‌های تیزه‌دار/ ارتفاع حدود ۴/۵ متری | تخریب و احداث دکان‌های دو طبقه جدید با ارتفاع حدود ۷ متری در حریم قانونی خیابان | نوسازی خانه‌ها و دکان‌ها با سبک طاهرزاده | ۱۳۰۷-۱۳۰۹ش |
| | | | | نصب ناودان‌های حلبی روی پافیلی‌ها | ۱۳۱۴ش |
| | | | | طاق‌نماسازی، محجرسازی بناهای در دست‌ساخت و سفیدکاری نماهای سابق | ۱۳۱۴-۱۳۱۶ش |
| | | | | نصب سایه‌بان‌های تاشوی یک‌شکل بالای مغازه‌ها | ۱۳۱۷ش |
| | | | | نصب درهای تمام شیشه‌ای برای برخی دکان‌ها | ۱۳۱۷ش |
| | | | | بالاکشیدن سردر گاراژها | ۱۳۱۸ش |

نتیجه‌گیری

کالبد خیابان تاریخی مشهد که از عهد شاه‌عباس تا پایان دوره قاجار، یگانه خیابان این شهر بود، در دوره پهلوی اول، به دنبال سیاست‌های توسعه شهری و به‌موازات پیدایی خیابان‌های جدید در این شهر، از نظر کالبدی دگرگون شد. در تغییری نمادین، دروازه‌های خیابان که نشانه محصوریت آن بود از میان برداشته و به‌جای آن‌ها میدان‌های اخذ عوارض با شمایی جدید ساخته شد. از طرفی دیگر، خیابانی با طرح دایره‌ای بزرگ در محل اتصال خیابان به بست‌ها احداث شد که با دور زدن بست‌ها و حرم رضوی دو پاره خیابان مشهد را که پیش‌تر دسترسی مستقیمی به یکدیگر نداشت، به هم می‌رساند. در این دوره، کانون‌های شهری تازه‌ای در طول خیابان پدید آمد، از جمله در محل رسیدن دو خیابان تازه‌ساخت پهلوی و استخر به بالاخیابان تقاطعی مهم شکل گرفت که به تدریج به میدانی بزرگ جهت میزبانی از مجسمه شاه بدل شد. در جریان نوسازی سراسری و هماهنگ بدنه خیابان جداره‌هایی پدید آمد که در طرح و ساخت وام‌دار بناهای قاجاری و در ترکیب‌بندی بازتابی از روحیه نخواستگی حاکم بود. در این دوره بود که دست‌کم بخشی از عرصه خیابان شامل نهر و معبر آن، پس از چند نوبت بازسازی با مصالح بوم‌آورد، سرانجام با مصالح جدید بتن و آسفالت، ظاهری امروزی یافت. بی‌تردید به‌کارگیری مصالح نوین خیابان را برای عبور و مرور اتومبیل‌ها هموارتر نمود، اما

موجب قلب ماهیت پیاده‌راه خیابان مشهد شد و بافت انسانی و طبیعی آن را دگرگون ساخت. این پژوهش گزارشی جامع از مهم‌ترین دگرگونی‌های کالبدی خیابان مشهد در طول دوره پهلوی اول عرضه کرد و نشان داد که می‌توان سیر زمانی تحولات کالبدی خیابان مشهد در دوره پهلوی اول را به دو برهه تقسیم نمود: در برهه نخست (۱۳۱۲-۱۳۰۴ش)، شاهد دگرگونی شتابان و در برهه دوم (۱۳۱۲-۱۳۲۰ش)، شاهد روند بطئی تغییرات هستیم. در برهه نخست و تا ۱۳۰۹ش، سراسر دکان‌های کهنه درهم‌کوبیده و به‌جای آن‌ها در عرض اصلی خیابان بازاری پیوسته از دکان‌های بالاخانه‌دار ساخته شد و بالاخیابان و پایین خیابان برای نخستین‌بار از طریق فلکه شمالی به یکدیگر متصل گردید. از ۱۳۰۹ش کار احداث فلکه جنوبی، پی‌ریزی میدان تقاطع خیابان پهلوی با بالاخیابان و مقدمات ایجاد میدان‌های عوارضی آغاز شد. همزمان با تکمیل دکان‌ها، تعمیر نهر نیز آغاز شد، اما این دست از تعمیرات تا ورود مصالح جدید، شامل بتن و آسفالت و آهن در برهه دوم، منجر به تغییر اساسی کیفیت کالبدی جداره ناستوار نهر و معبر ناهموار حاشیه‌اش نگردید. در برهه دوم با تثبیت جداره خیابان، در یک‌دست‌سازی جزئیات نما سخت‌گیری و تغییرات به الحاقاتی همچون نصب ناودان‌ها و سایبان‌های متحدالشکل محدود شد. کار احداث میدان‌های عوارضی و میدان مجسمه نیز در همین برهه به سرانجام رسید.

در سطح کلان، بالاخیابان و پایین خیابان و در سطح خرد، هر یک از سه ثلث بالاخیابان، سیر متفاوتی از تحولات کالبدی را در دوره پهلوی اول از سر گذراندند. اگر بست‌ها را نیز جزوی از پاره‌های خیابان بدانیم، یک قلمروی دیگر به تقسیم‌بندی یادشده افزوده خواهد شد. قلمروی بست‌ها که آشکارا با دروازه و سپس خیابان فلکه مشخص می‌شد، در تحولات کالبدی خیابان همواره پیش‌گام و بلکه در حکم سرمشق بود. عقب‌نشینی و احداث دکان‌های جدید در ۱۳۰۷ ش و بازسازی نهر در ۱۳۰۹ ش، ابتدا در محدوده بست‌ها آزموده شد. در مقابل بست‌ها، تحولات کالبدی پایین خیابان نسبت به بالاخیابان اغلب با تأخیر رخ می‌داد. عملیات ساختمانی جداره‌ها و کف پایین خیابان هر بار با حدود یک سال تأخیر نسبت به بالاخیابان آغاز شد. افزون بر آن، معبر و نهر پایین خیابان تا پایان دوره پهلوی اول از مصالح نوین بی‌بهره ماند و تنها سواره‌رو آن شن‌ریزی شد. به نظر می‌رسد کیفیات کالبدی قسمت‌های مختلف بالاخیابان نیز تابع فاصله هر قسمت با حرم بود. ثلث شرقی بالاخیابان که نزدیک‌ترین قسمت آن به حرم به‌شمار می‌رفت، پیش از تحولات دوره پهلوی اول واجد بیشترین قرابت کالبدی و حتی کارکردی با پایین خیابان بود. پدید آمدن تقاطع خیابان شاهرضا مرزی عینی به این ثلث از بالاخیابان بخشید. دو سوم دیگر بالاخیابان پیش از تحولات پهلوی اول بیشتر به کوچه‌باغ‌ها و فضای روستایی شباهت داشت تا خیابانی در میانه شهر، اما در جریان نوسازی پهلوی اول ثلث میانی بالاخیابان راه خود را از ثلث غربی جدا کرد و بیشتر به ویژگی‌های ثلث شرقی گرایش یافت. پدید آمدن تقاطع خیابان پهلوی و سپس میدان مجسمه نیز مرز عینی این ثلث با ثلث غربی بالاخیابان را عیان کرد. به دنبال اقدامات عمرانی پهلوی اول، ثلث شرقی و سپس ثلث میانی بالاخیابان به‌طور مستمر از پایین خیابان پیشی گرفت. در ۱۳۱۳ ش بازسازی معبر و نهر خیابان از ثلث شرقی بالاخیابان آغاز و تا ثلث میانی بالاخیابان ادامه یافت. با ظهور تکنولوژی بتن‌ریزی و آسفالت‌ریزی در مشهد، همین دو ثلث بالاخیابان بود که پیش از هر جای دیگر از این خیابان، در فاصله ۱۳۱۶ ش تا ۱۳۱۸ ش نوسازی شد و متمایز با مابقی خیابان مشهد از پیاده‌رو تا سواره‌رو، نهر و پل‌ها به شکل یک خیابان کاملاً بتنی

و آسفالت‌ه درآمد. ثلث غربی بالاخیابان نیز در سراسر این دوره از برنامه‌های توسعه عقب ماند. از این‌رو بود که به‌جز میدان شاهپور، معبر و نهر آن تا پایان دوره پهلوی اول، به‌صورت خاکی باقی ماند.

فهرست منابع

۱. اخوان‌مه‌دوی، علی. (۱۳۹۴). «فلکه حضرتی مشهد: پیدایش و توسعه». *مشکوه*. (شماره ۲۰)، ۱۰۶-۱۲۵.
۲. اسکندریگ ترکمان. (۱۳۹۰). *تاریخ عالم‌آرای عباسی*. تهران: نگاه.
۳. اکبری، امیر، و علی فرخی. (۱۳۹۰). «اهمیت بناهای تاریخی سنگ بست و تلاقی راه‌های ارتباطی جاده ابریشم در خراسان». *تاریخ*. (شماره ۲۲)، ۷-۳۲.
۴. بارنز، آکس. (۱۳۶۶). *سفرنامه بارنز*. ترجمه حسن سلطانی‌فر. مشهد: معاونت فرهنگی آستان قدس.
۵. بسطامی، فاضل. (۱۳۹۳). *فردوس التواریخ*. مشهد: آستان قدس رضوی.
۶. بقیعی، غلامحسین. (۱۳۷۳). *مزار میر مراد (نمایی از مشهد قدیم)*. تهران: گوتنبرگ.
۷. بی‌نا. (۱۳۷۹). *طومار علیشاهی (سند وقف آستان قدس رضوی) مورخ ۱۱۶۰ ق*. مشهد: مرکز خراسان شناسی آستان قدس رضوی.
۸. بی‌نا. (۱۳۸۰). *اسنادی از انجمن‌های بلدی، تجار و اصناف (۱۳۰۰-۱۳۲۰ ش)*. ج ۱. تهران: وزارت فرهنگ و ارشاد اسلامی.
۹. بینش، تقی. (۱۳۵۶). «جغرافیای محله‌های مشهد». *جستارهای ادبی*. (شماره ۵۱)، ۵۷۴-۶۰۰.
۱۰. پارسایی، محمدمه‌دی. (۱۳۹۳). *مشهد قدیم به روایت تصویر*. مشهد: بوی شهر بهشت.
۱۱. پسندیده، محمود. (۱۳۸۵). *حوزه علمیه خراسان*. ج ۱. مشهد: بنیاد پژوهش‌های اسلامی آستان قدس رضوی.
۱۲. ترابی، نسرتین. (۱۳۸۲). *عکاس‌خانه ایام گزیده‌های از تاریخ عکاسی خراسان*. ترجمه هاشم جوادزاده. تهران: کلهر.
۱۳. تسبیحی، محمدحسین. (۱۳۵۲). *از خوانسار تا خراسان*. پاکستان: بی‌نا.
۱۴. تقوی‌گیلانی، محمدحسین. (۱۳۸۷). *خاطرات حکمت یا مشهد قدیم*. بی‌جا: بی‌نا.

۱۵. جولیس. (۱۲۸۶). *تقشۀ مشهد مقدس*. مرکز اسناد کاخ گلستان.
۱۶. حجازی، سیدحسین (۱۳۳۲). *راهنمای مشهد الرضا*^(ع). مشهد: بی‌نا.
۱۷. حسین زاده، مهدی و همکاران. (زمستان ۱۴۰۰). «خوانش منظر خیابان، بالاخیابان و پایین‌خیابان شهر مشهد به‌مثابه آستانۀ تشرف به حرم رضوی^(ع)». *منظر*. سال سیزدهم (شماره ۵۷)، ص ۶۴ - ۷۷.
۱۸. حقیقت‌بین، مهدی، و همکاران. (۱۳۸۸). «بررسی تاریخی خیابان -چهارباغ- شهر مشهد در عصر صفویه: ۱۰۱۶-۱۰۲۰ق». *پژوهش‌های تاریخی*. (شماره ۴)، ۵۴-۳۷.
۱۹. خامنه‌ای، سیدعلی. (۱۳۶۵). *گزارشی از سابقۀ تاریخی و اوضاع کنونی حوزه علمیۀ مشهد*. بی‌جا: بی‌نا.
۲۰. خانیکوف، نیکولای ولادیمیروویچ. (۱۳۷۵). *سفرنامه خانیکوف (گزارش سفر به بخش جنوبی آسیای مرکزی)*. ترجمه اقدس یغمایی و ابوالقاسم بیگناه. مشهد: آستان قدس رضوی.
۲۱. دالمانی، هانزی رنه. (۱۳۳۵). *سفرنامه خراسان تا بختیاری*. ترجمه محمدعلی فرهوشی. تهران: امیرکبیر.
۲۲. رضوان، محمدحسن. (۱۳۴۳). «ابنیۀ آستان قدس: ساختمان جدید بست‌های آستان قدس». *نامه آستان قدس*. (شماره ۱۹)، ۹۷-۱۰۲.
۲۳. رضوانی، علیرضا، و مهدی آیتی. (۱۳۸۴). *در جستجوی هویت شهری مشهد*. تهران: وزارت مسکن و شهرسازی.
۲۴. روشنی، قدرت‌الله. (۱۳۶۸). «وقف‌نامه آب خیابان مشهد». *فرهنگ ایران زمین*. (شماره ۲۸)، ۳۲۰-۳۲۶.
۲۵. رهنما، محمدرحیم. (۱۳۹۰). *شناسایی و وجه‌تسمیۀ معابر، محلات و اماکن عمومی بافت قدیم شهر مشهد*. مشهد: شهرداری مشهد.
۲۶. ریاضی، غلامرضا. (۱۳۳۴). *راهنمای مشهد*. مشهد: کتابفروشی زوار.
۲۷. ریچاردز، فرد. (۱۳۴۴). *سفرنامه فرد ریچاردز*. ترجمه میهن‌دخت صبا. تهران: ترجمه و نشر کتاب.
۲۸. زنگنه قاسم‌آبادی، ابراهیم. (۱۳۹۰). *مزارات مشهد بزرگ*. مشهد: طنین‌قلم.
۲۹. سالک، محمدتقی. (۱۳۸۶). «نگرشی بر نهادک نامه شاه‌عباس نخست صفوی و بازشناسی فرمانی از وی». *وقف میراث جاویدان*. (شماره ۵۸)، ۷۹-۶۶.
۳۰. سعیدی، عباس. (۱۳۴۴). «جغرافیای شهر مشهد». *جستارهای ادبی*. (شماره ۳-۲)، ۱۹۷-۱۷۴.
۳۱. سید قطبی، سید مهدی. (۱۳۹۸). *اخبار خراسان در مطبوعات دوره قاجار*. ج ۲. قم: مجمع ذخایر اسلامی.
۳۲. سیدقطبی، سید مهدی. (۱۳۹۷). *پنج سفرنامه خراسان: به قلم روزنامه‌نگاران دوره قاجار و پهلوی*. مشهد: نسیم‌آفتاب.
۳۳. سیدی فرخند، سید مهدی. (۱۳۹۲). *نگاهی به جغرافیای تاریخی شهر مشهد*. مشهد: مرکز پژوهش‌های شورای اسلامی شهر مشهد.
۳۴. سیدی، مهدی. (۱۳۷۸). *تاریخ شهر مشهد (از آغاز تا مشروطه)*. تهران: جامی.
۳۵. سیدی، مهدی. (۱۳۸۰). «خیابان و آب خیابان مشهد». *فرهنگ خراسان*. (شماره ۲)، ۸۰-۶۵.
۳۶. سیدی، مهدی. (۱۳۹۳). «خیابان مشهد». *دائرة المعارف آستان قدس رضوی*. ج ۱. مشهد: بنیاد پژوهش‌های اسلامی.
۳۷. سیدی، مهدی، و اشرف‌السادات میرکمالی. (۱۳۸۲). *سیمای تاریخی-فرهنگی شهر مشهد*. مشهد: آوام.
۳۸. شافعی، بیژن، و همکاران. (۱۳۸۴). *معماری کریم طاهرزاده بهزاد*. ترجمه ترانه یلدا و ندا قیاسی. تهران: دید.
۳۹. شریعتی، علی. (۱۳۶۳). *راهنمای خراسان*. بی‌جا: الفبا.
۴۰. شمس‌المحدثین خراسانی، محمد. (۱۳۹۰ق). *یادگار طوس*. مشهد: بی‌نا.
۴۱. شوشتی، محمدعلی. (۱۳۷۹). *خاطرات سیاسی سید محمدعلی شوشتی خفیه‌نویس رضاشاه پهلوی*. ویراسته غلامحسین میرزا صالح. تهران: کویر.
۴۲. صدرالمثلهین لاهیجانی، محمد بن محمدعلی. (۱۳۸۶). *تاریخ و جغرافیای شهر مشهد*. ویراسته محمدرضا قصابیان. مشهد: انصار.
۴۳. صنیع‌الدوله، محمدحسن. (۱۳۰۱ق). *مطلع الشمس*. ج ۲. بی‌جا: بی‌نا.

۴۴. طالبیان، محمد، و غلامرضا آذری خاکستر. (۱۳۹۳). «بست‌های حرم». *دائرة المعارف آستان قدس رضوی*. ج ۱. مشهد: بنیاد پژوهش‌های اسلامی.
۴۵. عبدالکریم. (۱۳۲۲). *در رکاب نادرشاه یا سفرنامه عبدالکریم*. ویراسته محمود هدایت. تهران: سپهر.
۴۶. عزتیان‌سرابی، رویا. (۱۳۹۷). «تبیین معیارهای کالبدی مسیر گردشگری-فرهنگی بناهای تاریخی محله پایین‌خیابان مشهد». *پایان‌نامه کارشناسی‌ارشد*. مشهد: موسسه آموزش عالی اقبال لاهوری.
۴۷. عطاردی، عزیزالله. (۱۳۸۱). *فرهنگ خراسان-بخش طوس*. تهران: عطارد.
۴۸. عقیقی، وحیده و همکاران. (تابستان ۱۳۹۷). «بررسی تزیینات جداره‌های ارزشمند تاریخی با هدف الگویابی برای تداوم تزیینات معماری ایرانی-اسلامی در بدنه‌های شهری (مطالعات موردی راسته بالاخیابان مشهد)». *نقش جهان*. سال هشتم (شماره ۲)، ۱۱۲-۱۲۱.
۴۹. فریزر، جیمز بیللی. (۱۳۶۴). *سفرنامه فریزر معروف به سفر زمستانی*. ترجمه منوچهر امیری. تهران: توس.
۵۰. فن‌نیدرمایر، اسکار. (۱۳۶۳). *زیر آفتاب سوزان ایران*. ترجمه کیکاووس جهاننداری. تهران: تاریخ ایران.
۵۱. قاجار قوانلو، زین‌العابدین. (۱۳۸۲). *نفوس ارض اقدس (مردم مشهد قدیم)*. ویراسته مهدی سیدی. مشهد: مهبان.
۵۲. قاجار، ناصرالدین‌شاه. (۱۳۹۴). *سفرنامه ناصرالدین‌شاه به خراسان سفر دوم*. تهران: خانه تاریخ و تصویر ابریشمی.
۵۳. قاجار، ناصرالدین‌شاه. (۱۳۹۶). *روزنامه خاطرات ناصرالدین‌شاه (از ربیع‌الاول ۱۲۸۳ تا جمادی‌الثانی ۱۲۸۴ ق.) به انضمام شرح کامل سفرنامه اول خراسان*. ویراسته مجید عبدامین. تهران: موقوفات دکتر محمود افشار.
۵۴. قاضی، عبدالرحیم. (۱۳۸۷). «نظام‌الملک ثانی امیر علیشیرنوی». *تاریخ پژوهی*. (شماره ۲۷-۲۶)، ۷۲-۵۹.
۵۵. قصابیان، محمدرضا. (۱۳۷۷). *تاریخ مشهد از پیدایش تا آغاز افشاریه*. مشهد: انصار.
۵۶. کرزن، جرج. ن. (۱۳۷۳). *ایران و قضیه ایران*. ج ۱. ترجمه غلامعلی وحید مازندرانی. تهران: علمی و فرهنگی.
۵۷. کیانی، فاطمه. (۱۳۹۰). «درآمدی بر هنر کاشی‌کاری ایران». *کتاب ماه هنر*. (شماره ۱۵۳)، ۱۱۸-۱۲۵.
۵۸. کیانی، مصطفی. (۱۳۹۳). *معماری دوره پهلوی اول: دگرگونی اندیشه‌ها، پیدایش و شکل‌گیری معماری دوره بیست‌ساله معاصر ایران ۱۳۲۰-۱۳۹۹*. تهران: موسسه مطالعات تاریخ معاصر ایران.
۵۹. گرگانی‌دشته، و همکاران. (۱۴۰۰). «شاخصه‌های جفت‌سازی ابنیه در محور خیابان هرات (بررسی تطبیقی نمونه‌های جفت‌سازی در خیابان هرات و مجموعه‌های معماری ماوراءالنهر در دوره تیموری)». *پژوهش‌های باستان‌شناسی ایران*. (شماره ۲۸)، ۱۹۷-۲۱۷.
۶۰. لطیفی، غلامرضا و همکاران. (زمستان ۱۳۹۱). «بررسی انگاره‌های نوگرایی شهری و نمودهای آن در شهر مشهد در دوره پهلوی اول». *پژوهشنامه خراسان بزرگ*. (شماره ۹)، ۵۱-۴۱.
۶۱. ماهوان، احمد. (۱۳۸۳). *تاریخ مشهد الرضا*. مشهد: دفتر جغرافیایی و ماهوان.
۶۲. ماهوان، احمد. (۱۳۸۵). *بازار در فرهنگ و ادب ایران زمین*. مشهد: ماهوان.
۶۳. ماهوان، احمد. (۱۳۹۲). *مشهد قدیم در نگاه تصاویر*. مشهد: دفتر جغرافیایی و ماهوان.
۶۴. مدرس‌رضوی، محمدتقی، و همکاران. (۱۳۸۶). *مشهد در آغاز قرن چهارده خورشیدی مشهور به گزارش مکتب شاهپور*. ویراسته سیدمهدی سیدی. مشهد: آهنگ قلم.
۶۵. مسعودی، عباس. (۱۳۹۶). *سه روز در مشهد، ۱۳۱۱ خورشیدی: یادداشت‌های سفر عباس مسعودی*. ویراسته سیدمهدی سید قطبی. مشهد: نسیم آفتاب.
۶۶. مک‌گرگر، سی. ام. (۱۳۶۶). *شرح سفری به ایالت خراسان*. ج ۱. ترجمه مجید مهدی‌زاده. مشهد: آستان قدس رضوی.
۶۷. منجم، جلال‌الدین. (۱۳۶۶). *تاریخ عباسی یا روزنامه ملاجلال*. ویراسته سیف‌الله وحیدنیا. بی‌جا: وحید.
۶۸. مولوی، عبدالحمید. (۱۳۴۴). «مدرسه قدیمه دینیّه نواب (معرفی ابنیه تاریخی خراسان)». *نامه آستان قدس*. (شماره ۲۳-۲۲)، ۲۱۳-۲۰۴.

84. Yate, A. C. (1887). *England and Russia face to face in Asia*. Edinburgh and London: W. Blackwood and sons.

85. E.R., M.S., G.G. (1953). Plan of Mashhad. United States Operations Mission to Iran. Engineering and Construction Division. <https://collections.lib.uwm.edu/digital/collection/agdm/id/2137> تاریخ دسترسی 2022/11/14

اسناد

۸۶. ساکما (سازمان اسناد و کتابخانه ملی جمهوری اسلامی

ایران)

۸۷. ۲۹۳/۱۳۲۳۲۴، ۳۱۰/۱۳۹۷۶، ۲۹۳/۲۸۱۵۹،

۲۹۳/۲۹۲۴۰، ۲۹۳/۲۹۳۵۹، ۲۹۳/۲۹۴۷۱، ۲۹۳/۲۹۵۸۱،

۲۹۳/۲۹۶۱۷، ۲۹۳/۲۹۹۸۸، ۲۹۳/۲۹۹۸۸، ۹۹۹/۱/۶۸۷۰

۸۸. ساکماق (سازمان کتابخانه‌ها، موزه‌ها و مرکز اسناد آستان قدس رضوی)

۱۷۵، ۱۸۷، ۱۸۷، ۶۲۱، ۱۸۷۰، ۴۵۴۲، ۴۵۴۳، ۴۵۵۹، ۵۱۷۵،

۶۱۵۳، ۷۹۱۵، ۱۱۱۸۳، ۱۱۱۸۴، ۱۱۱۸۴، ۱۲۰۰۱، ۱۲۲۹۱،

۱۳۲۰۷، ۱۹۲۲۱، ۲۴۳۸۶، ۲۴۴۶۱، ۲۴۴۶۶، ۲۴۴۸۷،

۲۴۸۲۹، ۲۴۸۴۱، ۲۶۰۲۸، ۲۶۰۳۷، ۲۶۱۱۳، ۲۶۱۱۷،

۲۹۸۴۹، ۲۶۱۷۱، ۲۶۱۷۶، ۲۶۱۷۶، ۲۶۱۷۶، ۲۶۱۷۶،

۳۱۱۷۶، ۳۴۲۰۰، ۱۰۰۱۲۲، ۱۰۰۲۰۳، ۱۰۰۲۳۵،

۱۰۱۴۶۵، ۱۰۱۹۴۰، ۱۰۴۱۳۰، ۱۰۵۰۰۰، ۱۰۶۴۸۹،

۱۱۱۸۸۴، ۱۱۸۱۳۰، ۱۲۸۰۸۳، ۱۳۸۲۷۵، ۱۵۰۲۹۵،

۱۵۶۲۶۸، ۲۲۶۵۹، ۲۳۰۱۶، ۴۰۱۹۹، ۶۳۱۱۸، ۶۳۱۳۱،

۶۳۳۴۸، ۶۳۵۴۲، ۶۳۸۱۵، ۶۴۸۱۵، ۶۵۰۳۲، ۶۵۳۸۰،

۶۵۷۱۱، ۶۵۷۳۰، ۶۵۷۶۹، ۶۵۹۴۴، ۶۵۹۷۵، ۶۶۵۷۵،

۶۶۶۴۹، ۶۶۶۵۸، ۶۶۶۵۹، ۶۶۶۵۹، ۶۶۶۵۹، ۶۶۶۵۹،

۶۷۱۵۴، ۶۷۱۶۲، ۶۷۳۹۱، ۶۸۵۳۳، ۷۹۴۸۴، ۷۹۴۹۱،

۷۹۵۰۱، ۸۰۱۴۴، ۸۰۴۰۳، ۸۰۴۰۷، ۸۰۴۱۱، ۸۰۴۹۹،

۹۰۲۵۸، ۹۵۵۸۶، ۹۵۵۸۶، ۹۵۵۸۶، ۹۵۵۸۶، ۹۵۵۸۶،

۹۶۰۷۴، ۹۶۸۴۴، ۹۷۸۲۴، ۹۹۵۴۸، مصاحبه ۱۶، ۲۹

ب ۱۳

۸۹. میراث فرهنگی مشهد (آرشیو اداره میراث فرهنگی،

گردشگری و صنایع دستی مشهد)

۲۹۱۸، ۱۳۳۶۷، ۱۳۸۷۴

۹۰. کتابخانه مرکزی و مرکز اسناد دانشگاه تهران

عکس ۹۹، ۴۶۸۱

۹۱. مرکز اسناد کاخ گلستان

۶۹. مهریار، محمد، و همکاران. (۱۳۷۸). *اسناد تصویری*

شهرهای ایرانی دوره قاجار. تهران: دانشگاه شهید بهشتی.

۷۰. مؤتمن، علی. (۱۳۴۸). *راهنما یا تاریخ آستان قدس*

رضوی. مشهد: آستان قدس رضوی.

۷۱. نجاتی، ضیا بخش، کللی، دانشجو، غفاری. (۱۳۳۳).

نقشه راهنمای شهر مشهد. مرکز اسناد آستان قدس رضوی.

۷۲. نجیب کازرکار و همکاران. (۱۳۹۳). «سیر دگرگونی

ویژگی های کالبدی معماری و شهرسازی بافت قدیم مشهد

در دوران تیموری و صفوی». *فقه و تاریخ تمدن*. (شماره ۱)،

۸۷-۱۱۴.

۷۳. نجیب کازرکار، نسیرین، و همکاران. (۱۳۹۴).

«آسیب شناسی مداخله های کالبدی صورت گرفته در بافت

قدیم مشهد». *فقه و تاریخ تمدن*. (شماره ۲)،

۷۴-۴۵.

۷۵. نعمتی، بهزاد، و مهدی حسامی. (۱۳۹۵). *گزیده*

عکس های تاریخی حرم مطهر امام رضا (ع) و مشهد. مشهد:

آستان قدس رضوی.

۷۶. قوانلو و شیپانی. (۱۳۲۵). *نقشه شهر مشهد*.

American Geographical Society Library Digital Map Collection.

<https://collections.lib.uwm.edu/digital/collection/agdm/id/2136>

تاریخ دسترسی 2022/11/14

77. Adamec, L. W. (1981). *Historical gazetteer of Iran*. (Vol. 2). Akademische Druck velagsanstalt.

78. Fraser, J. B. (1825). *Narrative of a journey into Khorasān, in the years 1821 and 1822*.

London: Longman.

79. Hans-Hermann Graf von Schweinitz. (1910). *Orientalische Wanderungen: In Turkestan Und Im Nordöstlichen Persien*.

Berlin: Dietrich Reimer (Ernst Vohsen).

80. Lockhart, L. (1960). *Persian cities*.

London: Luzac & co.

81. Moore, B. B. (1915). *From Moscow to Persian Gulf*. (1st ed.). New York: G. P. Putnam's sons.

82. Sauer, G. S. (1937). *Meschhed eine stadt baut am vaterland Iran*. Leipzig: Ernst Staneck.

83. Skrine, C. P. (1962). *World war in iran*. No Place: Constable.

۶۷

۱۲۰. آفتاب شرق. (۱۳۱۸). شماره ۱۳۳۹، ۱۲۷۲، ۱۲۴۷-۱۲۸۰.
۱۲۱. طوس. (۱۳۱۴). شماره ۱۶۴، ۱۲۷، ۱۲۲، ۱۱۷، ۱۰۷، ۸۹، ۸۷.
۱۲۲. طوس. (۱۳۱۵). شماره ۱۹۴.
۱۲۳. بهار. (۱۳۰۸). شماره ۶۵۰، ۶۴۱.
۱۲۴. بهار. (۱۳۰۹). شماره ۷۵۷، ۷۷۱، ۷۷۴، ۷۱۵.
۱۲۵. بهار. (۱۳۱۳). شماره ۱۸۷۲، ۱۸۵۰، ۱۸۰۱، ۱۶۵۴.
۱۲۶. بلد امین. (۱۳۲۹). شماره ۱۲.
۱۲۷. آشفته. (۱۳۰۸). شماره ۱۲.
- ۱۵-۳۰۴
- نشریات
۹۲. آزادی. (۱۳۰۷). شماره ۴۱-۴۰.
۹۳. آزادی. (۱۳۰۸). شماره ۲۱۴. (۷ اسفند ۱۳۰۸).
۹۴. آزادی. (۱۳۰۹). شماره ۹.
۹۵. آزادی. (۱۳۱۲). شماره ۸۱۰.
۹۶. آزادی. (۱۳۱۳). شماره ۸۵۸، ۸۳۴.
۹۷. آزادی. (۱۳۱۸). شماره ۱۶۷۸، ۱۶۷۶، ۱۶۷۰، ۱۶۵۸.
۹۸. آزادی. (۱۳۱۸). شماره ۱۶۸۶، ۱۶۷۸، ۱۶۷۶، ۱۶۷۰، ۱۶۵۸.
۹۹. آزادی. (۱۳۱۹). شماره ۱۷۱۴، ۱۷۴۰، ۱۷۴۳، ۱۷۴۷، ۱۷۱۱.
۱۰۰. خورشید. (۱۳۲۵). شماره ۱۶.
۱۰۱. شهاقت. (۱۳۱۴). شماره ۸، ۳-۱.
۱۰۲. شهاقت. (۱۳۰۷). شماره ۱۳.
۱۰۳. شهاقت. (۱۳۱۴). شماره ۱۴.
۱۰۴. شهاقت. (۱۳۰۸). شماره ۱۷.
۱۰۵. شهاقت. (۱۳۱۸). شماره ۱۸.
۱۰۶. شهاقت. (۱۳۱۵). شماره ۸۵، ۸۱، ۶۸، ۲۳.
۱۰۷. شهاقت. (۱۳۱۸). شماره ۱۱۰.
۱۰۸. شهاقت. (۱۳۱۷). شماره ۱۲۳.
۱۰۹. شهاقت. (۱۳۱۶). شماره ۱۷۰.
۱۱۰. شهاقت. (۱۳۱۷). شماره ۱۷۳.
۱۱۱. شهاقت. (۱۳۱۶). شماره ۲۴۷-۲۴۶، ۲۲۶، ۲۲۵، ۱۸۲، ۲۱۵.
۱۱۲. آفتاب شرق. (۱۳۰۸). شماره ۲۷۶.
۱۱۳. آفتاب شرق. (۱۳۱۷). شماره ۱۷۳.
۱۱۴. آفتاب شرق. (۱۳۰۷). شماره ۲۰۹.
۱۱۵. آفتاب شرق. (۱۳۰۸). شماره ۲۶۷، ۲۶۵.
۱۱۶. آفتاب شرق. (۱۳۱۴). شماره ۲۹۶، ۲۹۰، ۲۸۸.
۱۱۷. آفتاب شرق. (۱۳۱۵). شماره ۵۲۰، ۴۵۷.
۱۱۸. آفتاب شرق. (۱۳۱۶). شماره ۸۳۲، ۷۷۱، ۷۹۲، ۷۶۷، ۷۰۲-۷۱۵.
۱۱۹. آفتاب شرق. (۱۳۱۷). شماره ۱۱۵۲، ۹۸۴، ۹۸۰، ۹۷۶، ۹۵۹، ۹۴۷، ۹۴۵، ۹۲۷-۹۲۸، ۹۱۴-۹۱۳.