



Research article

The study of visual features of motifs in tiling of Mofakham Mansion in Bojnourd

Farzaneh Farrokhfar*  (a) Marzieh Rahmani (b)

a) Associate Professor at Faculty of Art & Architecture, Tarbiat Modares University, Tehran, Iran

b) M.A student at Department of Graphic design, Faculty of Arts, University of Neyshabur, IRAN

(marzie.rahmani@yahoo.com)

Keywords

Qajar art, Bojnourd history and culture, Qajar architecture, luxurious mansion, tiling

Citation

Farrokhfar, Farzaneh & Rahmani, Marzieh. (2025). Analysis of the Visual Aspects of Motifs in the Tilework of the Mofakham Mansion Complex in Bojnourd. *Journal of Greater Khorasan*, 16(58), 151-176.



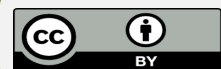
Use your device to scan and read articles online

Abstract

During their reign, the Qajars brought about transformations in various political, economic, cultural, and artistic spheres. Some of these changes in the field of architecture are evident not only in fundamental structural modifications but also in decorative elements such as tilework. One of the most significant buildings in North Khorasan Province is the Mofakham Mansion complex in the city of Bojnourd, which is adorned with a diverse array of tile motifs. Scholarly studies on the ornamentation of this valuable structure reveal a lack of in-depth research on the motifs of this magnificent building. Addressing this gap could help uncover the unknown artistic-cultural identity of both the city and this historical monument during the Qaja era. To this end, the present study aims to identify the visual characteristics of the motifs in the tilework of the Mirror House and Mofakham Mansion in Bojnourd. The research question is: What visual features are embedded in the motifs of the tilework in the Mofakham Mansion complex in Bojnourd? This study is applied-developmental in purpose, descriptive-analytical in method, and relies on library-documentary and field research for data collection. The overall findings indicate that the tile motifs of the Mofakham complex include a variety of geometric, floral, animal, hybrid-fantastical, and epigraphic designs. These motifs are often arranged symmetrically within their frames, with the artist achieving balance through the mirroring of elements on the tiles. The elements are depicted in a naturalistic style, adhering to the principle of "unity in multiplicity." The artist meticulously considered each component of the frame individually before rendering it onto the tile surface.

DOI: <https://doi.org/10.22034/jgk.2025.357367.1077>

URL: https://jgk.imamreza.ac.ir/article_226791.html



©Authors retain the copyright and full publishing rights.

* Corresponding Authors: (mailto:farrokhfar@modares.ac.ir)

Introduction

The Mofakham Mansion and Mirror House, located in the city of Bojnourd, is one of the most significant Qajar-era monuments in North Khorasan Province and is regarded as a symbol of the cultural heritage of Bojnourd. With a history of 160 years, the Mofakham Mansion was registered as a national heritage site in 2000 (No. 31167) and holds considerable cultural, historical, and social importance for the city of Bojnourd. It appears that diverse human, animal, and floral motifs have been used in the tilework of the Mofakham Mansion complex, some of which are derived from the ancient tradition of Persian tilework, while others exhibit features rooted in Western art, most notably seen in the highly varied Farang (European-style) floral patterns.

Materials and Methods

This study is applied-developmental in purpose, and data collection was conducted through library research and fieldwork (photography and site visits). The research method is descriptive-analytical, and the analysis of the artifacts is both quantitative and qualitative. This interdisciplinary research adopts a formalistic approach to reinterpret the tile motifs of the Mofakham Mansion complex in Bojnourd, examining them across different sections of the building and categorizing them based on motif type, production technique, and representational style.

Discussion and Findings

After introducing the building and the architectural and tilework characteristics of the Qajar period, this research was conducted in three main sections. The first section classified and introduced the tilework of the Mofakham Mansion complex based on the placement of the tiles into two general categories: 1) the northern façade of the Mirror House and 2) the southern façade of the Mofakham Mansion. The second section identified the

motifs of the tilework in the complex, revealing a variety of patterns: 1) geometric, 2) floral, 3) animal (human and animal figures), 4) hybrid-fantastical, and 5) epigraphic, present in both sections of the complex. The third section analyzed the qualitative features of the tile motifs, focusing on the most exceptional pieces in the collection in terms of content, visual, and structural characteristics.

In terms of content, religious-spiritual and political themes were the most frequently used. Among the motifs, floral patterns were the most prevalent, followed by human and animal figures. Naturalistic representation was the dominant style in the tilework. The primary production technique was *haft-rang* (seven-color) tilework, while the remainder used the *mo'aqqali* (geometric mosaic) technique, with noticeable Western influences.

Floral motifs were the most commonly used among all patterns, and the *haft-rang* technique was more prevalent than *mo'aqqali*. In some examples, human figures show Western influences. Visual techniques—such as the dominance of yellow, emphasis on detail over the whole, the primacy of color over form, and outlining motifs in black—were most evident in floral and human motifs. Animal and fantastical motifs were depicted to convey power. In epigraphic motifs bearing divine names, form took precedence over content, as the tile artist focused on achieving an appropriate form rather than the meaning of the inscribed text. Rapid execution with partial attention to tradition is evident in most floral motifs, with a noticeable emphasis on detail over the whole and color over form.

Conclusion

The most exceptional tiles in the Mofakham complex are located in the pediments of both buildings, likely due to the depiction of Persian motifs—mythological-animal, human, and floral—without Western influences. The most frequently used motifs were floral,

predominantly found on the northern façade of the Mirror House and the southern façade of the Mofakham Mansion. In contrast, epigraphic motifs were the least common. The two tile techniques, *haft-rang* and *mo'aqqali*, were widely employed, with yellow being the dominant color. In terms of content, themes leaned heavily toward religious-spiritual and political subjects, likely due to the significance of political and military power in architectural ornamentation through tiles, alongside religious beliefs. Mythological, historical, and literary themes were secondary considerations in the design of the motifs.

Acknowledgments

The authors of this research extend their gratitude to all those who contributed to and supported the advancement of this study.



پژوهشنامه خراسان بزرگ

دوره ۱۶، شماره ۵۸، بهار ۱۴۰۴

ISC | MSRT | ICI

شاپا الکترونیکی: ۲۷۱۷-۱۶۷۱

شاپا چاپی: ۲۲۵۱-۶۱۳۱

مقاله پژوهشی

واکاوی وجوه بصری نقش‌مایه‌های موجود در کاشی‌کاری مجموعه عمارت مفخم بجنورد

فرزانه فرخ‌فر (الف)، مرضیه رحمانی (ب)

(الف) دانشیار، گروه ارتباط تصویری، دانشکده هنر و معماری، دانشگاه تربیت مدرس، تهران، ایران

(ب) کارشناس ارشد، گروه ارتباط تصویری، دانشکده هنر، دانشگاه نیشابور، نیشابور، ایران (marzie.rahmani@yahoo.com)

چکیده

قاجاریان در دوره حکومتشان دگرگونی‌هایی در وجوه مختلف سیاسی، اقتصادی، فرهنگی و هنری ایجاد کردند که برخی از این دگرگونی‌ها در حوزه معماری، علاوه بر تغییرات بنیادین در ساختار بنا، در نوع تزیینات آن مانند کاشی‌کاری مشاهده می‌شود. یکی از مهم‌ترین این بناها در منطقه خراسان شمالی، مجموعه عمارت مفخم در شهر بجنورد محسوب می‌شود که با تنوعی از نقوش کاشی آراسته شده است. مطالعات علمی در خصوص بازشناسی آرایه‌های این بنای ارزشمند نشان از کمبود مطالعات جدی بر روی نقش‌مایه‌های این بنای فاخر دارد که در صورت تحقق این امر می‌تواند به شناسایی هویت فرهنگی هنری ناشناخته این شهر و این بنای تاریخی در دوره قاجار منجر شود. بدین منظور هدف پژوهش حاضر شناسایی ویژگی‌های تصویری در نقوش موجود در کاشی‌کاری آئینه‌خانه و عمارت مفخم بجنورد است. پرسش تحقیق این است که چه ویژگی‌های بصری در نقش‌مایه‌های موجود در کاشی‌کاری مجموعه عمارت مفخم بجنورد نهفته است؟ پژوهش حاضر از نظر هدف کاربردی-توسعه‌ای، از نظر روش توصیفی-تحلیلی و شیوه گردآوری اطلاعات، کتابخانه‌ای-اسنادی و میدانی است. نتایج کلی تحقیق نشان می‌دهد که نقوش کاشی‌کاری مجموعه بنای مفخم، شامل تنوعی از نقوش هندسی، گیاهی، جانوری، تلفیقی-تخیلی و کتیبه است که اغلب به صورت قرینه در کادر چیده شده و هنرمند از طریق قرینه‌سازی عناصر بر روی کاشی به تعادل دست یافته است. عناصر به شکل طبیعت‌گرا و با رعایت کثرت در وحدت بر روی کاشی‌ها رسم شده و هنرمند هر واحد از اجزای کادر را تک‌به‌تک در نظر داشته و بر روی سطح کار ترسیم کرده است.

تاریخ دریافت: ۱۴۰۱/۰۶/۰۵

تاریخ بازنگری: ۱۴۰۴/۰۱/۳۰

تاریخ پذیرش: ۱۴۰۴/۰۲/۱۹

تاریخ انتشار: ۱۴۰۴/۰۳/۲۵

شماره صفحات: ۱۷۶-۱۵۱

واژگان کلیدی:

هنر قاجار، تاریخ و فرهنگ بجنورد، معماری قاجاری، عمارت مفخم، کاشی‌کاری

استناد به مقاله:

فرخ‌فر، فرزانه و رحمانی، مرضیه. (۱۴۰۴). واکاوی وجوه بصری نقش‌مایه‌های موجود در کاشی‌کاری مجموعه عمارت مفخم بجنورد. پژوهشنامه خراسان بزرگ. ۱۶ (۵۸)، ۱۷۶-۱۵۱.



از دستگاه خود برای اسکن و خواندن مقاله به صورت آنلاین استفاده کنید.

DOI: <https://doi.org/10.22034/jgk.2025.357367.1077>



URL: https://jgk.imamreza.ac.ir/article_226791.html



© Authors retain the copyright and full publishing rights.

مقدمه

عمارت و آیین‌خانه مفخم واقع در شهر بجنورد، از آثار مهم دوره قاجار در استان خراسان شمالی است که به‌عنوان نمادی از میراث و فرهنگ این شهر مورد توجه قرار دارد. بنای مفخم با قدمت ۱۶۰ سال در ۱۲۷۹ ش به شماره ۲۱۱۶۷ در فهرست آثار ملی^۱ ثبت شده است و به لحاظ فرهنگی، تاریخی، اجتماعی، برای شهر بجنورد با اهمیت شمرده می‌شود. مجموعه آیین‌خانه مفخم بجنورد که تاکنون به‌صورت اختصاصی به زوایای هنری و بارز کاشی‌کاری این اثر آنچنان که شایسته است پرداخته نشده و در جهت حفظ نقوش و تزیینات آن گامی برداشته نشده، به‌عنوان موضوع مورد مطالعه انتخاب گردید. در این راستا می‌توان با تحلیل ویژگی‌های بصری نقش‌مایه‌های موجود در کاشی‌کاری‌های بنای مفخم به شناخت بخشی کوچکی از این گنجینه عظیم هنری پرداخت و باعث احیای فرهنگ و هنر فراموش شده این مرز و بوم شد. سؤال پژوهش این است که چه ویژگی‌های بصری در نقش‌مایه‌های کاشی‌کاری مجموعه عمارت مفخم بجنورد نهفته است؟ به نظر می‌رسد نقوش انسانی، حیوانی و گیاهی متنوعی در کاشی‌کاری مجموعه عمارت مفخم بجنورد به‌کاررفته باشد که برخی از آن‌ها برگرفته از تاریخ کهن کاشی‌کاری ایرانی و برخی دیگر دارای ویژگی‌هایی است که ریشه در هنر غرب دارد و عناصر بصری آن‌ها همچون کاربرد نقوش گل‌فرنگ متنوع نشانگر آن است. این پژوهش تلاش دارد ویژگی‌های بصری نقش‌مایه‌های موجود در کاشی‌کاری بنای مفخم بجنورد را تحلیل و طبقه‌بندی کند تا با بهره‌گیری از این اطلاعات، ضمن معرفی نقوش کاشی‌کاری بنای آیین‌خانه و عمارت مفخم، زمینه مناسبی را برای طراحان معاصر در کاربست نقوش و نمادهای قاجاری در منطقه خراسان شمالی فراهم سازد.

پیشینه پژوهش

بررسی‌ها نشان می‌دهند که تاکنون درباره ویژگی‌های بصری نقش‌مایه‌های کاشی در مجموعه عمارت مفخم بجنورد به‌طور تخصصی تحقیقی انجام نشده است. از پژوهش‌هایی که به این حوزه اشاره داشته‌اند، می‌توان به چندین نمونه اشاره کرد. در پایان‌نامه کارشناسی ارشد با عنوان «بررسی صوری و فنی تزیینات داخلی و خارجی آیین‌خانه مفخم بجنورد» (Pakzad, 2017) این نتیجه ذکر شده که تزیینات در بنای آیین‌خانه، علاوه بر زیبایی، القای مفاهیمی چون نظم و وحدت وجودی است که در قالب نقوش هندسی و انتزاعی مانند اسلیمی‌ها، رنگ‌های خالص و درخشان مشاهده می‌شود و تزیینات پیچیده کاشی‌کاری در آیین‌خانه قابل شهود است که به ویژگی درون‌گرایی معمار دوره قاجار برمی‌گردد. در پایان‌نامه کارشناسی ارشد با عنوان «بررسی نقوش موجود در عمارت مفخم و آیین‌خانه مفخم بجنورد و استفاده از این نقوش در معرفی و تبلیغ این شهر» (Talebzadeh, 2007)، محقق به این نتیجه رسیده است که بنای عمارت مفخم و آیین‌خانه مفخم حاوی نقوش گسترده‌ای بوده که هر یک برای خود هویتی مستقل دارد. مراحل تحول کاشی‌کاری ایران در گذر قرون به‌روشنی تمام نمایانگر سنتی زنده و سیرابی ناپذیر از نوجویی مستمر است. در پژوهشی با عنوان «بررسی عناصر تزیینی در معماری دوره قاجار با تأکید بر مجموعه مفخم شهرستان بجنورد» (Zabihi, 2017)، محقق به این نکته اشاره دارد که ماحصل کار اغلب هنرمندان این دوره ترکیبات گاه ساده و گاه پیچیده‌ای است که ثمره شناسایی و لمس سطحی هنر و در مواردی ادراک نه‌چندان عمیق، اما صمیمی در عرصه فرم، رنگ و فضا دارد. در مقاله «آیین‌خانه مفخم بجنورد و تأثیر تحصیل معماری در فرنگ» (Talalo, 2019)، ویژگی خاص این بنا در دو گروه طبقه‌بندی شده است: اول

۱. فهرست آثار ملی، اداره کل پایگاه‌های میراث ملی و جهانی، سازمان میراث فرهنگی کشور (URL: 1)

میان‌رشته‌ای است که با رویکرد فرم‌شناسانه^۱ به بازخوانی نقوش کاشی‌های مجموعه عمارت مفخم بجنورد در بخش‌های مختلف بنا و تفکیک و بررسی آن‌ها برحسب نوع نقوش و تکنیک ساخت و شیوه بازنمایی می‌پردازد.

تاریخ تحولات سیاسی شهر بجنورد در دوره قاجار

محمدحسین خان صنیع‌الدوله در ۱۳۰۰ ق اطلاعات و آمار مشروحو را درباره بجنورد بیان می‌کند: جلگه‌ای که بجنورد در آن واقع شده، طول آن از مغرب و شمال غربی، به طرف مشرق امتداد یافته و مسافت آن تقریباً دو فرسخ می‌شود (Sani' [al-Dawlah, 1983: 131](#)). در دوره قاجار، ایل شادلو بر بجنورد حکومت می‌کردند که از کردهای منطقه غرب کشور (قفقاز) بودند و برای جنگ با نیروی دشمن به این منطقه آورده شده بودند. دولت صفویه برای حفظ سرحدات ایران از حملات بی‌امان ازبکان، کردهای منطقه قفقازیه را به خراسان شمالی انتقال داد. «شاه‌عباس یکم از یکسو برای متفرق ساختن قبایل کرد و جلوگیری از افزایش قدرت آن‌ها و از سوی دیگر برای جلوگیری از حملات بی‌امان ازبکان به خراسان مقدمات مهاجرت گروه زیادی از جماعت کرد قفقازیه به منطقه شمال خراسان و از آن میان نواحی بجنورد را فراهم کرد» (Lockhart, 1985: 12). یکی از مهم‌ترین حکمرانان بجنورد در دوره قاجار، سردار مفخم، یارمحمدخان سهام‌الدوله بود که شاهکار معماری برجای‌مانده از عصر او در شهر بجنورد، بحث اصلی این پژوهش را تشکیل می‌دهد.

آرایه‌های معماری دوره قاجار

آرایه‌های معماری قاجاری وام‌دار ادوار پیش از خود است که می‌توان آن را به دو دوره تقسیم کرد: ۱. از آغاز سلطنت آقا محمدخان تا پایان محمدشاه، ۲. از آغاز سلطنت ناصرالدین‌شاه تا پایان حکومت قاجار. در دوره اول، نگاهی درون‌زا، بر مبنای سبک اصفهان و رسیدن به کمال حاکم بود. آثار این سبک را می‌توان در بناهای مذهبی و خانه‌های

ویژگی‌هایی که تأثیرپذیری معمار غرب را نشان می‌دهد و دوم، ویژگی‌هایی که تعلق خاطر او به دین و فرهنگ اصیل ایران را بازگو می‌کنند. در مقاله «بازآفرینی تصویر ذهنی شهر بجنورد در دوره قاجار با رویکرد فرهنگی» (Nejad [Ebrahimi & Sedaghati, 2019](#))، شهر بجنورد در دوره قاجار با عبارت باغ شهر با عمارت زیبا تعریف شده و آمده است که مفهوم فرهنگی شهر در این دوره تاریخی با سه عنصر باغ، عمارت و خیابان تعریف می‌شود و کالبد شهر با این سه مفهوم شکل‌گرفته و فرم منسجمی را می‌سازد که فرهنگ شهر آن را تأیید می‌کنند. در مقاله «واکاوی معماری سنتی دوره قاجار در عمارت دارالحکومه مفخم بجنورد» (Saniepor & others, 2017)، محققان به این نتیجه رسیده‌اند که هنر و معماری ایرانی در دوره قاجار، متأثر از جریانات نوگرایی و تحولات تجددگرایی، جلوه بارتر و گاه متفاوت‌تری یافته که نتیجه آن، دستاوردهای عصر مدرنیته غرب، هرچه بیشتر وارد کالبد و روح معماری زمانه شهر از جمله ابنیه و عمارت‌های آن شده است. یکی از مهم‌ترین منابع موجود، پژوهشی با عنوان «مطالعه و طراحی مجموعه تاریخی و فرهنگی مفخم بجنورد و بافت مجاور آن» است که توسط اداره کل میراث فرهنگی و صنایع‌دستی گردشگری خراسان شمالی صورت گرفته و آرایه‌های تزئینی در مجموعه عمارت مفخم را تجزیه کرده است (2019). مروری بر پژوهش‌های موجود، فقدان مطالعات کافی در خصوص مسئله تحقیق حاضر را نشان می‌دهد. از این‌رو، اهمیت انجام این پژوهش مضاعف می‌گردد.

روش پژوهش

این مقاله از نظر هدف کاربردی-توسعه‌ای و روش گردآوری داده‌ها به طریق کتابخانه‌ای و میدانی (عکاسی و بازدید از بنا) است. روش تحقیق توصیفی-تحلیلی و تجزیه و تحلیل آثار، کمی-کیفی است. این پژوهش از گونه پژوهش‌های

دنبال روشی آسان می‌گشتند که جایگزین کاشی معرق باشد (Pope & Ackerman, 2008). از این رو، جستجو برای جایگزینی که دست‌کم انتقال‌دهنده همان رنگ‌ها به شیوه‌های ارزان‌تر و سریع‌تر باشد، پیوسته مدنظر بوده است. در کاشی معقلی، ترکیب هندسی آجر و کاشی مدنظر بود که به صورت‌های مختلف و با رنگ‌های مشخص هم نقوش‌گرها را به نمایش می‌گذارد و هم خطوط بنایی را ارائه می‌کند (Nasr, 2010: 444). نقوش تزیینات معقلی ابتدا با پدید آمدن نقوش ساده شطرنجی و یا هندسی شکل گرفت و در اکثر بناهای دوره قاجار کاربرد فراوان یافت (Mokhlesi, 2003: 111). این موارد، مهم‌ترین روش‌هایی بودند که در کاشی‌کاری دوره قاجار مورد توجه بوده و در بنای مفخم نیز به‌کار گرفته شده‌اند.

کاشی‌کاری‌های مجموعه عمارت مفخم بجنورد

معرفی بنا: در شمال بجنورد در محوطه بیمارستان امام رضا^(ع)، یکی از ساختمان‌های ارزشمند بازمانده از دوره قاجار قرار دارد. این نمای تاریخی، با شماره ثبت ۹۵۲ در سازمان میراث فرهنگی، بین ۱۳۰۰-۱۳۰۸ ق و در زمان حکومت ناصرالدین‌شاه، به دستور یارمحمدخان شادلو (سردار مفخم) یکی از حکمرانان منطقه ساخته شده است. نقشه ساختمان توسط (ممتحن‌الملک شقاقی) نخستین آرشیتکت ایرانی طراحی گردیده است. این عمارت دو طبقه که به ایچری شهرت داشته، محل سکونت سردار مفخم و خانواده او بوده است. طول عمارت ۵۰ متر، عرض آن ۲۳ متر و ارتفاع آن ۱۰ متر است (Seyyedizadeh & Abbasian, 1993: 138). آینه‌خانه واقع در شمال شهر (به شماره ثبت ۳۱۱۶۷) و عمارت مفخم واقع در فاصله ۲۲۰ متری شرق آینه‌خانه قرار دارد. در شهریور ۱۳۷۰ ش این عمارت عظیم و باشکوه در اختیار اداره میراث فرهنگی بجنورد قرار گرفت (ibid: 130-143). در واقع، بنایی که امروزه آینه‌خانه مفخم نامیده می‌شود، ساختمانی است رفیع و

مسکونی به‌خوبی مشاهده کرد که به نام شیوه اصفهانی مشهور است (Bakhtiari & Afhami, 2011: 50-57). در دوره اول (۱۱۶۴-۱۲۲۹ ش)، با ادامه روش اجرایی ساختمان‌ها به شیوه سنتی، درون‌گرایی، نوع عملکرد و تزیینات و فرم بنا تداوم یافت. نخستین آثار نفوذ هنر غربی در این دوره در تزیینات و نقاشی‌های واقع‌گرا، بام شیب‌دار، سنتوری‌های فاقد مجسم و تزیینات و قوس‌های نیم‌دایره به‌جای قوس صباغی مشاهده می‌شود (Shahroudi, 2015). در دوره دوم (۱۲۸۸-۱۲۲۹ ش)، با اعزام دانشجویان، نخبگان و روشن‌فکران به اروپا و تأیید آن در جامعه، سبکی در هنر قاجار پدیدار شد که بیشتر می‌توان آن را سبک التقاطی از هنر بومی و غربی دانست (Shateri - Vaighan, & Dabdabeh, 2019). از آنجایی که بنای مجموعه مفخم در دوره دوم احداث شده است، تأثیر هنر غرب و آرایه‌های التقاطی بسیاری را در آن می‌توان مشاهده کرد.

انواع کاشی‌کاری در دوره قاجار

کاشی‌کاری دوره قاجار، ادامه هنر ترکیب عناصر تزیینی است که با استفاده از ذوق و مهارت هنرمند در آثار و دست‌ساخته‌های بشر از جمله معماری به‌کاررفته است (Zabolinezhad, 2008: 140-169). کاشی‌کاری این دوره، متناسب با مصالح ساختمانی منطقه و با شیوه‌های متفاوتی به‌عنوان مکمل زیبایی معماری آجری رشد یافته و تحول و توسعه آن از عناصر کوچک رنگین در نماهای آجری آغاز و به پوشش کامل بنا منتهی شده است (Nasr, 2010: 436). در دوره قاجار، کاشی‌کاری شامل انواع معرق، معقلی، هفت‌رنگ، زیرلعابی یا زیررنگی، تک‌رنگ است (Bemanian, Momeni & Soltanzadeh, 2016 & Riazi, 2011: 35-47). پوپ، در شرح کاشی هفت‌رنگ چنین می‌گوید: چون کاشی معرق روند کند و پرهزینه‌ای داشت و تراش آن نیاز به مهارت بالا داشت، به

می‌داده است. در این عمارت، «۹ ستون در ضلع جنوبی و ۷ ستون در ضلع شمالی دیده می‌شود. این ستون‌های آجری ۸ ضلعی (محیط ۲/۱۴ متر) است. فاصله ستون‌ها از یکدیگر ۲/۶۰ متر است» (Seyyedizadeh & Abbasian, 1993: 143). ایوان شمالی نیز دارای هفت ستون مشابه ستون‌های ایوان جنوبی است. ورودی‌های بنا در دو ضلع شرقی و غربی بنا احداث شده که هر یک منتهی به رشته پلکانی می‌شود که دسترسی به طبقه اول را میسر می‌سازد. راهروی طولی شرقی-غربی و دو دهلیز شمالی و جنوبی، پلان را شش قسمت تقسیم کرده است. در بخش شمالی، سه اتاق در شرق و در غرب دو اتاق قرار دارد و در بخش جنوبی سه اتاق و دو دهلیز در مرکز و سه اتاق در شرق و دو اتاق در غرب قرار دارد (Talebzadeh, 2007: 28-29) (تصویر ۱).



تصویر ۱: نمایش کلی بنای آینه‌خانه مفخم (مأخذ: نگارندگان)



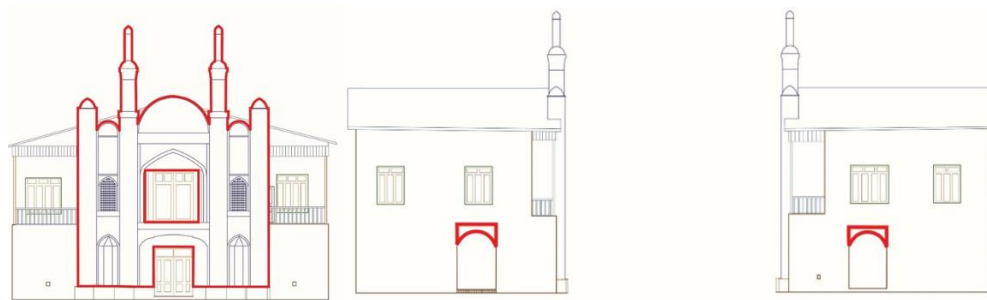
تصویر ۲: نمایش کلی عمارت مفخم (مأخذ: نگارندگان)

معقلی جای گرفته است (تصویر ۴). در تصاویر ۳ و ۴ قسمت‌های دارای تزیینات کاشی‌کاری با خطوط قرمز احاطه شده است.

باشکوه که در حاشیه ضلع شمالی شهرستان بجنورد قرار دارد (تصویر ۱). «این بنا که روزگاری در داخل باغ بزرگی قرار داشته، مقر حکومت سردار مفخم (پارمحمدخان شادلو) بود و دیدارهای رسمی با ناصرالدین‌شاه و سایر مقامات سیاسی دوره قاجار در این مکان صورت می‌گرفته است. در بیرون باغ، چمن‌زار وسیعی بوده که قشون تحت امر سردار و فرماندهان جهت شور و رایزنی در باب مسائل نظامی در آنجا اجتماع می‌کردند و تصمیم‌گیری‌های مهم دفاعی توسط فرماندهان در آینه‌خانه اتخاذ می‌کردند» (Seyyedizadeh & Abbasian, 1993: 131).

این بنا از آثار منحصربه‌فرد عصر ناصری در شمال خراسان است که در گذشته داخل باغ بزرگی قرار داشته و همراه با ابنیه دیگر از جمله عمارت مفخم (تصویر ۲)، دروازه ورودی، حوض‌خانه، باغ‌فواره و کلاه‌فرنگی دارالحکومه مفخم را تشکیل

کاشی‌کاری‌های مجموعه: در نمای شمالی بنای آینه‌خانه مفخم، تزیینات کاشی‌کاری از نوع هفت‌رنگ و کاشی معقلی مشاهده می‌شود (تصویر ۳). در عمارت مفخم نیز تزیینات کاشی‌کاری در نمای شمالی و جنوبی، از نوع هفت‌رنگ،



تصویر ۳: تزیینات کاشی‌کاری نمای شمالی، شرقی و غربی آینه‌خانه مفخم (مأخذ: نگارندگان)



تصویر ۴: تزیینات کاشی‌کاری نمای جنوبی و شمالی عمارت مفخم (مأخذ: نگارندگان)

نمای شمالی با کاشی‌های هفت‌رنگ، با رنگ‌های روشن و زرق و برق‌دار مزین گشته است (تصویر ۵).

نمای شمالی آینه‌خانه مفخم: بنای آینه‌خانه مفخم در نمای شمالی حاوی کاشی‌کاری در بخش‌های طاق‌نماها، کتیبه، ستوری، قسمت زیرین طاق‌نما و طرفین درب اصلی است.



تصویر ۵: کاشی‌کاری نمای شمالی آینه‌خانه مفخم (مأخذ: نگارندگان)

بخش از عمارت، دارای کاشی‌کاری معقلی است. گره‌های کاشی متنوع در طاق‌نماهای طبقه اول نمای جنوبی عمارت با رنگ‌های روشن نقش بسته است (تصویر ۶).

نمای جنوبی عمارت مفخم، ایوان طبقه اول: طبقه اول عمارت مفخم دارای ۱۲ ستون، طاق‌نما و بازه که توسط هنرمند کاشی‌کار پوشش داده شده است. طاق‌نماهای این



تصویر ۶: بخشی از کاشی‌کاری نمای جنوبی طبقه اول عمارت مفخم (مأخذ: نگارندگان)

عمارت مفخم از نوع کاشی هفت‌رنگ است. نقوشی همچون گیاهی، جانوری، انسانی و تلفیقی-تخیلی بر روی کاشی‌های بنا با رنگ‌های پرزرق برقی همچون رنگ زرد که غالب بر دیگر رنگ‌هاست، ترسیم شده است (تصویر ۷).

نمای جنوبی عمارت مفخم، طبقه دوم: هنر کاشی‌کاری در ایوان طبقه دوم عمارت مفخم در قسمت‌های ستون و سرستون، ستوری، طاق‌نما، بازه و تزئینات زیرین طاق‌نماها به همراه کتیبه مشهود است. تکنیک غالب در این بخش از



تصویر ۷: بخشی از کاشی‌کاری نمای جنوبی طبقه دوم عمارت مفخم (مأخذ: نگارندگان)

هندسی زینت‌بخش نمای جنوبی عمارت مفخم در دو طبقه بنا است. دو طاق‌نما و سه عدد بازه در طبقه اول عمارت مفخم دارای نقوش هندسی هستند. طبقه دوم یک شبه‌طاق، نیم‌ستون در ایوان، سرستون و ستون، حاوی نقوش هندسی هستند. آئینه‌خانه مفخم عاری از نقوش هندسی در کاشی‌کاری است و تنها نقوش هندسی در عمارت مفخم مشاهده می‌شود. نسبت به‌کارگیری نقوش هندسی در کاشی‌کاری با دیگر نقوش، همچون نقوش گیاهی، جانوری کم است. شبه طاق‌نمایی، در دو نمای شمالی و جنوبی با نقوش هندسی از نوع پنج‌ضلعی منتظم، شمسه ده‌پری کند، ستاره، ترنج تند و در حاشیه طاق‌نما سه‌پری به‌صورت معکوس تکرار شده، کاشی‌کاری شده است (تصویر ۸). طاق‌نمای دیگر در نمای جنوبی حاوی نقوش سلی، شمسه ایرانی به همراه سلی که رو به بالا و پایین کار شده است (تصویر ۹). این دو طاق‌نما به لحاظ تنوع نقوش و تضاد رنگی نقوش ترکیب بهتری ایجاد کرده‌اند. بازه در نمای شمالی با خطوط آبی فیروزه به ترتیب کوچک به بزرگ در دل هم قرارگرفته و نقوش هندسی با خطوط احاطه‌شده در کادر رسم شده است (تصویر ۱۰). این بخش از کاشی‌کاری دارای ترکیب کسل‌کننده بدون هیچ‌گونه تنوع نقوش با رنگ زرد در حجم کم است.

تنوع نقوش موجود در کاشی‌کاری‌های مجموعه عمارت مفخم

در مجموعه مفخم تنوع نقوش در کاشی‌کاری قسمت بیرونی و بخش کمی در قسمت درونی آئینه‌خانه مفخم وجود دارد. تنوع نقوش در آئینه‌خانه و عمارت مفخم در نمای شمالی و جنوبی به تفکیک شامل نقوش هندسی، گیاهی، جانوری (انسانی و حیوانی)، تلفیقی-تخیلی و کتیبه‌ای عبارت است از:

نقوش هندسی: هندسی بودن تزئینات مطابق با فکر دینی و عرفانی جهان است که فکر نظم، تناسب، ترتیب، دقت، تعادل را نمایان می‌کند که در ساختار جهان‌بینی وجود دارد. درواقع، هندسه یادآور نظم الهی به هر مخلوق است. نقوش هندسی در کاشی‌کاری ابنیه دوره قاجار نسبت به دوره صفویه کمتر و در اماکن مذهبی بیشتر استفاده می‌شده است. این نقوش دارای ماهیت انتزاعی، غیرمادی، فلسفی و غیرطبیعی هستند که با روحیه حاکم بر هنر دوره قاجار که دارای ویژگی پرزرق و برق، شاد و طبیعت‌گرا سازگاری نداشتند. درعین‌حال، بخش‌های مختلف عمارت مفخم در نمای شمالی و جنوبی با تکنیک کاشی‌هندسی مزین شده است. در نمای شمالی عمارت طاق‌نمایی در طبقه اول به همراه بازه با نقوش هندسی کاشی‌کاری شده است. نقوش



تصویر ۱۰: کاشی‌کاری هندسی در بازه (مأخذ: نگارندگان)



تصویر ۸: کاشی‌کاری هندسی در شبه طاق نما (مأخذ: نگارندگان)
تصویر ۹: کاشی‌کاری هندسی در طاق‌نما (مأخذ: نگارندگان)

طاق‌نما حاوی کاشی‌کاری با نقوش گیاهی است. نقوش گیاهی در کاشی‌کاری نمای جنوبی در قسمت طاق و بخش زیرین طاق، در برخی ستون و سرستون‌ها، فضای بین طاق در ایوان طبقه دوم، روئیت می‌شود. این نقوش در مجموعه مفخم بیشترین کاربرد را در کاشی‌کاری به نسبت مابقی نقوش دارد. نقوش گیاهی استفاده‌شده در بنا، شامل اسلیمی، برگ، گل محمدی، گل چندپر، زنبق، غنچه، گل لاله، برگ کنگره‌دار، گل شاه‌عباسی، رز، لاله‌واژگون، شیپوری و طرح گلدانی هستند. ضعیف‌ترین نقش گیاهی از نظر خامی در اجرا و رنگ‌گذاری، کلی‌نگری و فقدان تنوع رنگ و طرح در طاق طبقه دوم نمای جنوبی عمارت مفخم ترسیم شده است (تصویر ۱۱). سنتوری‌های دو بنای مفخم را می‌توان به لحاظ تنوع نقش و گستردگی اجرا در کل کادر، هماهنگی رنگ و اجرای تقریباً پخته، جز قوی‌ترین نقوش گیاهی این بنا نام برد (تصویر ۱۲).

نقوش گیاهی: عناصر گیاهی در تزئینات اسلامی بیشتر به دلیل منع شدن مسلمانان از تصویرسازی موجودات زنده بود. هر آنچه به‌طور مستقیم و غیرمستقیم از انواع گل‌ها، گیاهان و درختان طبیعی الهام گرفته شده باشند، نقوش گیاهی می‌نامند. دو شاخه مهم این نقوش ختایی و اسلیمی هستند. این نقوش در دوره قاجار دستخوش تغییر و تحول شدند. استفاده از گیاهان طبیعی مانند زنبق، رز، خوشه‌های انگور، میوه‌های رنگارنگ، گلدان‌های پر از میوه، تصاویر پادشاهان، پرندگان، ساختمان‌ها رایج شد. حتی این نقوش در مکان‌های مذهبی که جایگاه نقوش انتزاعی و تمثیلی بود، استفاده می‌شد. نقوش گیاهی در کاشی‌کاری نمای شمالی آئینه‌خانه مفخم فراوان توسط هنرمند کاشی‌کار ترسیم شده است. نقوشی در سنتوری‌ها، کتیبه، طاق‌نما، قسمت زیرین طاق‌نما، طاق، طرفین درب ورودی، کار شده است. عمارت مفخم در نمای شمالی در بخش تزئینات زیر



تصویر ۱۲: نقوش گیاهی در بخش سنتوری بنا (مأخذ: نگارندگان)

تصویر ۱۱: کاشی‌کاری با نقوش گیاهی در طاق‌نما (مأخذ: نگارندگان)

نقوش جانوری (حیوانی و انسانی): نقوش جانوری در کاشی‌های مجموعه مفخم با سبک طبیعت‌گرایانه ترسیم شده‌اند. در سنتوری آیین‌خانه مفخم نقش گرفت‌وگیر شیر و اژدها بر روی کاشی نقاشی شده است (تصویر ۱۳). همچنین، نقش حمله شیر به گاو سیاه در طرفین بنای آیین‌خانه بر روی طاق‌نما مشاهده می‌شود (تصویر ۱۴). طرفین درب اصلی نقش مرغ در میان نقوش گل و گیاه به قرینه رسم شده است (تصویر ۱۵). در سنتوری عمارت مفخم، نقش شیر و شمشیر که تاج پادشاهی در میان آن دو قرار گرفته وجود دارد (تصویر ۱۶). تصویر پرنده‌ای بر روی کاشی‌کاری طبقه دوم، فضای بین طاق‌نماها را مزین کرده است (تصویر ۱۷). نقوش حیوانات در تزیین کاشی‌کاری به نسبت بقیه نقوش کم است، اما در رأس بناها قرار گرفته‌اند و نقش پررنگ و بااهمیتی به لحاظ جایگاه رسم نقوش برای هنرمند داشته‌اند. شیر یکی از نقش‌مایه‌های مهم در هنر ایرانی است که معمولاً

با حیوان دیگر درگیر شده و خود شیر در نقش شکارگر ظاهر می‌شود. مسلمانان شیعه از زمان صفویه ارادت خود را نسبت به حضرت علی^(ع) نشان می‌دادند و نقش شیر به همراه شمشیر ذوالفقار در جاهای مختلف مانند پرچم رسم می‌شده است. خورشید به همراه نقش شیر همچنین نماد شیعه محسوب می‌شود. خورشید نماد پیغمبر^(ص) و شیر نماد حضرت علی^(ع) است و گاهی عظمت و مردانگی را در وصف شیر می‌آورند که محافظ خورشید که نماد زن است. نقش جانوری خرگوش در ابعاد کوچک در طاق‌نمای زیرین سنتوری ترسیم شده است. نقش خرگوش با خطوط مشکی، اجرای طبیعت‌گرایانه، سایه‌زنی‌های ساده، همراه با نشان دادن تحرک، بدون تنوع رنگی اجرا شده است. سنتوری‌های دو بنای عمارت و آیین‌خانه دارای کیفیت اجرا و محتوا در بین نقوش جانوری هستند (تصویر ۱۸).



تصویر ۱۵: نقش جانوری مرغ در طرفین درب اصلی (مأخذ: نگارندگان)



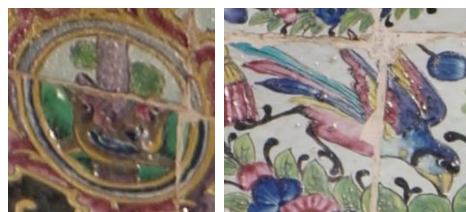
تصویر ۱۴: نقش گرفت‌وگیر شیر و اژدها در طاق‌نما (مأخذ: نگارندگان)



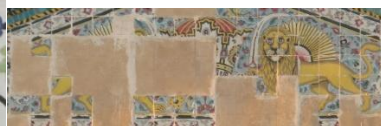
تصویر ۱۳: نقش گرفت‌وگیر شیر و گاو در بخش سنتوری (مأخذ: نگارندگان)



تصویر ۱۸: نقش خرگوش در طاق‌نمای زیر سنتوری (مأخذ: نگارندگان)



تصویر ۱۷: نقش پرنده در فضای بین طاق‌نماها (مأخذ: نگارندگان)



تصویر ۱۶: نقش شیر و شمشیر در سنتوری (مأخذ: نگارندگان)

ترسیم شده است. هنرمندان قاجار مانند هنر رنسانس، فرشتگان را از آسمان به زمین نشاندهند.

نقوش کتیبه‌ای: از جمله مهم‌ترین خطوط به‌کاررفته در کتیبه‌نگاری ابنیه دوره قاجار، خط بنایی است که الهام گرفته از خط کوفی است. مجموعه عمارت مفخم در روی نیم‌ستون نمای شمالی آینه‌خانه که به قرینه در دو سمت بنا قرار گرفته، دارای خط بنایی اسما مقدس به رنگ زرد و مشکی در روی ستون در میان کاشی‌کاری معقلی است (تصویر ۲۰). اسم حضرت محمد (ص) دوازده مرتبه بر روی نیم‌ستون تکرار شده است. در این خط اهمیت فرم غالب بر معناست.



تصویر ۲۰: نقش کتیبه بنایی در روی نیم‌ستون نمای شمالی (مأخذ: نگارندگان)

نقوش تلفیقی-تخیلی: در عمارت مفخم در طاق زیر سنتوری در نمای جنوبی نقوش اسطوره‌ای مانند فرشته بالدار به‌صورت قرینه کشیده شده‌اند (تصویر ۱۹). بال در روی بدن را نشان الوهیت، طبیعت روحانی، تحرک، حفاظت و نیروهای خداوند آورده‌اند. قاجاریان طی آمد و شد به اروپا، تحت تأثیر هنر غربیان قرار داشتند. بخشی از آثار هنری قاجار با سبک و سیاق اروپا در ترکیب با هنر ایرانی اجرا می‌شدند. فرشته بالدار با چهره و ابروان قاجاری و ظریف و زنانه‌گونه بدنی برهنه با حرکت نرم و چین پارچه به سبک هنر یونان



تصویر ۱۹: نقش فرشته بالدار در نمای جنوبی (مأخذ: نگارندگان)

تحلیل ویژگی‌های کیفی نقش‌مایه‌های موجود در کاشی‌کاری مجموعه عمارت مفخم

این بخش، با هدف تمرکز بر ممتازترین نقوش کاشی‌کاری‌های مجموعه مفخم که شامل دو بنا به نام آینه‌خانه و عمارت مفخم (اولی با کاربرد مکانی سیاسی، مدیریتی و دومی مکان زندگی)، انجام می‌شود. بدین منظور از این مجموعه، هفت بخش از برترین قسمت‌های کاشی‌کاری موجود در هر دو بنا انتخاب شده است. نقوش متنوعی در تزیینات کاشی‌کاری مجموعه عمارت مفخم گنجانده شده که هرکدام سبک متفاوت و غنی کاشی‌کاری قاجاری را نشان می‌دهند. در مطالعات این فصل، تمرکز بر تحلیل ممتازترین قطعات کاشی در بخش‌های مختلف بناست که به این منظور هفت بخش کاشی موجود در نمای شمالی آینه‌خانه و نمای جنوبی عمارت مفخم انتخاب شده و مورد بررسی قرار می‌گیرند.

بخش‌های منتخب از کاشی‌کاری نمای شمالی آینه‌خانه:

منتخب ۱: کاشی‌کاری قسمت زیرین طاق نما درب اصلی (تصویر ۲۱).

منتخب ۲: کاشی‌کاری طاق در طرفین نمای شمالی (تصویر ۲۲).

منتخب ۳: کاشی‌کاری سنتوری نمای (تصویر ۲۳).

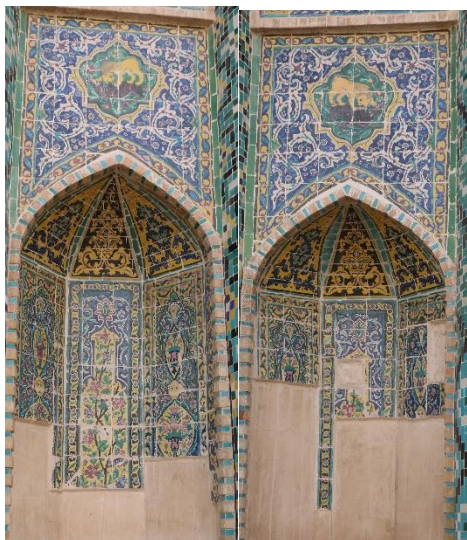
منتخب ۴: کاشی‌کاری زیر طاق‌نمای ورودی اصلی (تصویر ۲۴).

بخش‌های منتخب از کاشی‌کاری نمای جنوبی عمارت مفخم:

منتخب ۵: کاشی‌کاری سنتوری و طاق‌نما (تصویر ۲۵).

منتخب ۶: کاشی‌کاری طاق‌نما (تصویر ۲۶).

منتخب ۷: کاشی‌کاری طاق‌نمای زیرین سنتوری نمای جنوبی عمارت (تصویر ۲۷).



تصویر ۲۲: کاشی‌کاری طاق در طرفین نمای شمالی (مأخذ: نگارندگان)



تصویر ۲۱: قسمت زیرین طاق‌نما درب اصلی (مأخذ: نگارندگان)



تصویر ۲۴: زیر طاق‌نمای ورودی اصلی (مأخذ: نگارندگان)



تصویر ۲۳: سنتوری نمای شمالی (مأخذ: نگارندگان)

جامعه آماری ۱: کاشی‌کاری نمای شمالی آیینخانه ↑



تصویر ۲۷: طاق‌نمای زیرین سنتوری
نمای جنوبی عمارت (مأخذ: نگارندگان)



تصویر ۲۶: طاق‌نمای نمای جنوبی عمارت
(مأخذ: نگارندگان)



تصویر ۲۵: سنتوری و طاق‌نمای نمای جنوبی (مأخذ: نگارندگان)

جامعه آماری ۲: کاشی‌کاری نمای جنوبی عمارت مفخم

در این بخش کاشی‌کاری‌های منتخب بر اساس ویژگی‌های مضمونی، بصری و ساختاری بررسی می‌شوند. منظور از ویژگی‌های مضمونی، مفهومی است که نقوش بر اساس آن خلق شده و آن مفهوم را بازگو می‌کند. در بخش ویژگی‌های بصری، عناصر تشکیل‌دهنده نقش‌مایه و شیوه بازنمایی قطعات کاشی‌کاری مورد ارزیابی قرار می‌گیرند. در این بخش به کیفیت کاربست عناصر بصری از حیث خط، سطح، حجم، رنگ، بافت و پرسپکتیو و غیره پرداخته و هویت بصری هر نمونه شناسایی می‌شود. در بخش ویژگی‌های ساختاری، ارتباط عناصر کاشی با یکدیگر و با محیط و نوع رویکرد آن‌ها مورد سنجش قرار می‌گیرند.

تحلیل ویژگی‌های محتوایی: نمونه منتخب ۱: در تحلیل این قطعه، باید اذعان داشت که نقش انگور و گلابی در قابی ظرف‌مانند در قسمت زیرین طاق‌نمای درب اصلی چیده شده‌اند. اجرای میوه در ظرف پذیرایی در قسمت بالای درب ورودی اصلی شاید مفهوم مهمان‌نوازی و آیین پذیرایی ایرانیان را بیان کند. آنچه در پایین‌ترین سطوح قرار دارد، رمزی است از آنچه در عالی‌ترین سطوح است درحالی‌که نقش‌ها زیبایی و جمال دنیوی را به همگان نشان می‌دهد و یادآور بهشت اخروی، آخرت هم است. نمونه منتخب ۲: ایرانیان در طی دوران مختلف بر روی بناهای بسیاری، نقوش گیاهی، اسلیمی، ختایی‌هایی را اجرا می‌کردند. هر دوره‌ای از تاریخ، نقوش گیاهی با ویژگی منحصر به خودش اجرا می‌شد. نقوش گیاهی بخشی از بهشت اخروی، معنویت و یادآور نور هستند. قاجاریان نقوش گیاهی و غیره را با توجه به سلیقه درباریان تغییر دادند، اما مفهوم آن متغیر نبوده است. هرچند نقوش اجراشده در هنر کاشی‌کاری قاجار در خدمت تزئین و تجمل هم بوده‌اند، اما از اصالت هنر ایرانی به‌طور کامل جدا نشده‌اند و مفهوم غیرزمینی، بهشت برین و بازگشت به سوی یک را داراست. گرفت‌وگیر شیر و گاو سیاه

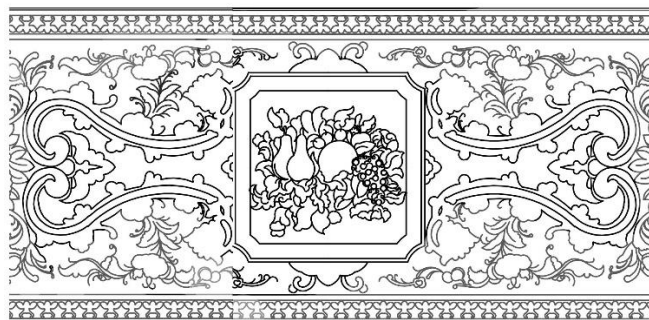
در کادری از نوع تریچ در مرکز طاق‌نما احاطه شده است. این بخش گرفت‌وگیر در تزئینات کاشی‌کاری نمای شمالی آینه‌خانه رساننده مفهوم قدرت سیاسی و دفاعی به همراه پیروزی است. نمونه منتخب ۳: سنتوری مرکزی آینه‌خانه مفخم که در رأس و بالای بنا قرارگرفته حاوی نقوش گیاهی، انسانی و حیوانی است. سربازان اسلحه به دست و آماده رزم، نقش گرفت‌وگیر شیر و اژدها همراه با نقوش گیاهی در کادر رؤیت می‌شود. نقش سربازان در طرفین کادر مفهوم نظامی، دفاعی و سیاسی و اژدها و شیر در مرکز کادر دارای مفهوم اعتقادی و اسطوره‌ای هستند. نقوش گیاهان گسترده شده در کادر حاوی محتوای اعتقادی می‌باشند. نمونه منتخب ۴: سرباز قاجاری با البسه و اسلحه دفاعی در طرفین درب اصلی بنای آینه‌خانه، حاوی محتوای دفاعی، نگهبانی از حریم بنا و سیاسی است. نمونه منتخب ۵: در سنتوری بنای عمارت مفخم در نمای جنوبی، نقوش شیر، خورشید، شمشیر، تاج و نقوش گیاهی گسترانده شده‌اند. شیر و شمشیر همان‌طور که ذکر شد حاوی معانی اعتقادی اسطوره‌ای هستند و خورشید پشت شیر محتوای محافظت، نگهبانی مرد از زن است. نمونه منتخب ۶: طاق‌نمایی در ایوان طبقه اول نمای جنوبی عمارت مفخم با نقوش هندسی مزین شده که در نوع خود نادر است. نقوش هندسی دارای ویژگی‌های غیرمادی، غیرطبیعی و فلسفی، دارای محتوای اعتقادی است. نمونه منتخب ۷: طاق‌نمای زیرین سنتوری در نمای جنوبی عمارت مفخم، حاوی نقوش منظره و معماری است که با قابی تزئینی و پرزرق و برق احاطه شده است. این شیوه، علاقه درباریان قاجاری را به تجملات به‌خصوص در بخش بیرونی بنا نشان می‌دهد. نمی‌توان فضای این تصویر را جز نقوش کاملاً ایرانی شمرد، زیرا سبک و سیاق نقوش، یادآور نقوش طبیعت‌گرای غربی است. این نقش صرفاً جهت تزئین بیرونی بنا و علاقه و شاید درباریان قاجار آرزوی دیدن این صحنه را در جغرافیای کشور در سر می‌پوراندند.

تحلیل ویژگی‌های بصری: نمونه منتخب ۱: در این نمونه، شاهد نقوش میوه‌های گلابی و انگور نسبت به نقش منفرد انگور در دیگر قسمت‌ها هستیم. میوه‌ها در کادری سینی‌مانند و از زاویه بالا قرار گرفته و خطوط سیاه دورتادور نقوش را احاطه کرده است. تنوع خطوط به شکل خطوط نرمی در بعضی قسمت‌ها ضخیم و بعضی قسمت‌ها نازک شده است. هنرمند با اجرای هاشور و رنگ‌گذاری تیره و روشن بر روی نقوش تأکید بر اجرای طبیعت‌گرایانه و بعدنمایی داشته است. قاجاریان اگرچه نیم‌نگاهی به سنت داشتند، اما علاقه آنان به نوآوری در اشکال و تصاویر مشهود است. رنگ سبز، بنفش، صورتی، خاکستری و شیری در این نقوش مشاهده می‌شود. رنگ‌های منتخب بر اساس رنگ واقعی و طبیعی میوه گلابی و انگور و برگ انتخاب شده‌اند. هر بخش این تصویر به صورت مجزا به تصویر کشیده شده است. اهمیت جز بر کل در تزیینات کلی قسمت زیرین طاق‌نما روئیت می‌شود. در مرکز ظرف میوه، در طرفین گلدان با گل با زمینه اسلیمی نشان‌دهنده اهمیت جرئیات و اجرای تک‌به‌تک و سپس توجه به کلیات در رسم عناصر تزیینی است. برای پرداختن به فرم زمان زیادی صرف نشده است (تصویر ۲۸). نمونه منتخب ۲: در دو طرف نمای شمالی بنای آینه‌خانه مفخم طاق کاشی‌کاری شده با نقوش گیاهی،

جانوری روئیت می‌شود. طاق بر سه قسمت تقسیم شده که در کاشی‌کاری این سه قسم شاهد تخریب قسمت پایین طاق هستیم. هر سه حاوی حاشیه از نوع نقوش گیاهی هستند که تأکید بر مجزا بودن قسمت‌ها از هم را دارند. رنگ‌های به‌کار رفته در این قسمت بنا شامل زرد، سبز، آبی لاجوردی و فیروزه‌ای، سفید، بنفش، صورتی است. رنگ گرم زرد غالب بر رنگ‌های دیگر است که گویا از علاقه قاجاریان بر زرق و برق و تجملات، برون‌گرایی تزیینات در معماری سبب انتخاب این رنگ شده است. در مرکز کادری با خط سفید نازک تزیین‌مانند، با سر تزیین گل شاه‌عباسی درختچه را احاطه کرده است. درختچه‌ها از دوره صفویه بر روی کاشی پیاده شدند و در دوره قاجار ادامه یافتند. زمینه آبی لاجوردی و زرد تضاد رنگی بیشتری به کار داده است. در طرفین، نقش جانوری شیر در قسمت سر تزیین‌ها به‌کار رفته است. در این بخش اجرای نقوش کاملاً سنتی مشاهده نمی‌شود. نقوش در حداقل زمان و کوتاه‌ترین راه ممکن اجرا شده‌اند. ازدحام نقوش و عناصر در کادر مشاهده می‌شود. اهمیت کثرت بر وحدت در دوره قاجار حکم فرماست. اهمیت رنگ بر فرم و علاقه هنرمند به اجرای سریع فرم و رسیدن به رنگ را در سر دارد. ساختار این قطعه با نقوش قرینه شکل‌گرفته و تعادل محسوس است (تصویر ۲۹).



تصویر ۲۹: طرح خطی طاق‌نمای شمالی آینه‌خانه (مأخذ: نگارندگان)



تصویر ۲۸: طرح خطی قسمت زیرین طاق‌نما درب اصلی آینه‌خانه (مأخذ: نگارندگان)

می‌شود. در این بخش از بنا شاهد ترکیب نقوش جانوری، انسانی، گیاهی، اسطوره‌ای هستیم. در مرکز که حاوی نقش

نمونه منتخب ۳: در سنتوری مرکزی بنای آینه‌خانه مفخم، نمونه تصویری نسبتاً کاملی از کاشی‌کاری قاجار مشاهده

با اجرای نقوش قرینه، مانند دو سرباز در طرفین تعادل را در کادر ایجاد نموده و به نقوش سنتی نه به شکل کامل، بلکه با نگاه نوستالژیک در اجرای اسلیمی‌ها توجه کرده است (تصویر ۳۱).



تصویر ۳۱: طرح خطی سرباز قاجاری در طرفین درب آینه‌خانه (مأخذ: نگارندگان)

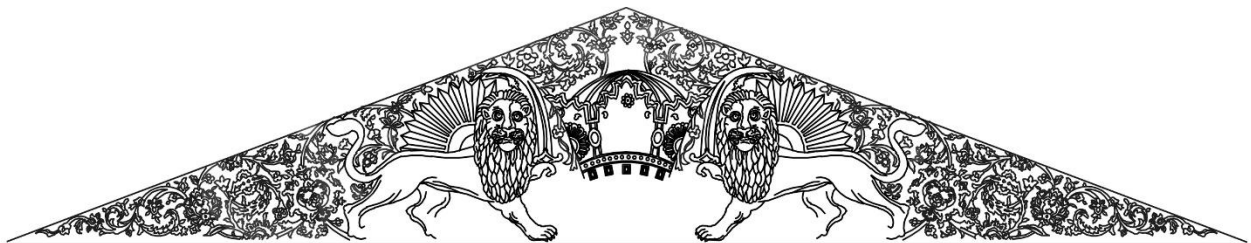
گرفت‌وگیر شیر و اژدهاست، بخش مهمی در سنتوری است. زمینه زرد باعث جلوه بیشتر نقوش و ایجادکننده تضاد است. زرد فراوان در کاشی‌کاری دوره قاجار روئیت می‌شود که به‌نوعی تجمل‌گرایی و اشرافیت در افراط استفاده از رنگ زرد است (تصویر ۳۰). نمونه منتخب ۴: در این قطعه، هنرمند



تصویر ۳۰: طرح خطی سنتوری مرکزی آینه‌خانه (مأخذ: نگارندگان)

نقوش گیاهی موجود در اسلیمی با رنگ‌های سفید، قرمز، آبی آسمانی، خاکستری و سبز ترکیب زیبایی را رقم‌زده است. اسلیمی‌ها کاملاً دقیق اجرا شده‌اند و هنرمند به دنبال اجرای سریع و آسان نبوده است. رنگ‌های کاملاً پخته‌ای برای نقوش انتخاب شده و نگاه غیرمادی به نقوش داشته است. زرق و برق و تجمل‌گرایی در اسلیمی و ختایی‌ها این بخش معنی ندارد. به‌نوعی وحدت در کثرت را داراست (تصویر ۳۲).

نمونه منتخب ۵: سنتوری مرکز عمارت مفخم، نمای جنوبی حاوی نقوش گیاهی، جانوری و اشیای بی‌جان است. دو شیر با چشمان پر قدرت و شمشیر به دست در دو طرف سنتوری به قرینه ایستاده‌اند و تاج بزرگ در مرکز قرار گرفته است. این نقش یا یک شیر و شمشیر در پرچم ایران در دوره قاجار رواج داشت که شیر نماد مرد و خورشید نماد زن است. خورشید پشت شیر نشان‌دهنده محافظت شیر (مرد) از خورشید (زن) است. رنگ زرد بیشترین مقدار استفاده را دارد که نمایانگر علاقه قاجاریان به تجملات است.



تصویر ۳۲: طرح خطی سنتوری نمای جنوبی عمارت مفخم (مأخذ: نگارندگان)

به‌کاررفته که رنگ زرد غالب بر همه نقوش است. هنرمند کاشی‌کار سعی بر اجرای درست و نه سطحی تکه‌های کاشی هندسی در کنار هم داشته است (تصویر ۳۳). نمونه

نمونه منتخب ۶: طاق‌نمای طبقه اول در نمای جنوبی دارای تنوع بیشتری از نقوش هندسی نسبت به کل مجموعه است. رنگ‌های آبی فیروزه‌ای، مشکی، زرد در نقوش هندسی

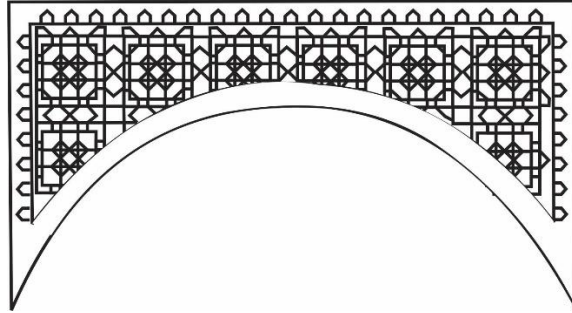
رنگ‌های زرد، سبز، آبی، قهوه‌ای، سفید، خاکستری در منظره به‌کار رفته است. قاجاریان علاقه وافری به مناظر اروپاییان داشتند و نقوش را در کادرهای قاب‌مانند، همراه با ترتینات مفصل اجرا می‌کردند (تصویر ۲۴).



تصویر ۲۴: طرح خطی منظره در نمای جنوبی عمارت مفخم (مأخذ: نگارندگان)

به شکل طبیعت‌گرایانه و سر شیر به شکل انتزاعی رسم شده است. نمونه منتخب ۳: سنتوری مرکزی آینه‌خانه مفخم از نوع ترکیب‌بندی قرینه است. دو سرباز اسلحه به دست در قسمت یک‌دوم پایانی کادر قرار گرفته‌اند. در مرکز سنتوری دایره بزرگی با عناصر حیوانی شیر و اژدها و عناصر گیاهی مزین شده است. نقوش گیاهی، انسانی، حیوانی به سبک واقع‌گرا بر روی سنتوری مرکزی رسم شده‌اند. گرفت‌وگیر شیر و اژدها که در اکثر گرفت‌وگیرها شیر در مبارزه برنده است. سربازان در طرفین به‌منظور نگهبانی و پاسداری و برقراری امنیت از حریم منطقه رسم شده‌اند. کاربری بنا در زمان قاجار برای امور سیاسی و اداری بوده و با مفهوم نقوش کاملاً سازگار است. نمونه منتخب ۴: سرباز تمام‌قد در زمینه منظره با ترکیب قرینه، ثابت، بدون پویایی و تحرک، در کادر مستطیل عمودی در طرفین درب اصلی جای گرفته است. نقش سرباز با لباس رسمی و منظره پشت سر او به شکل واقع‌گرا اجرا شده و کاملاً مرتبط به بنای آینه‌خانه است، زیرا سرباز به حالت نگهبان و برقرارکننده امنیت با چشمانی باز و اسلحه به‌دست از منطقه پاسداری می‌کند. این ویژگی با

منتخب ۷: تصویر منظره و طبیعت در کاشی‌کاری طاق‌نمای زیرین سنتوری نمای جنوبی عمارت مفخم، دارای ترکیب‌بندی متعادل در عین بی‌قرینگی است که سبب گردش چشم بیننده می‌شود. رنگ‌ها نه بسیار تیره هستند و نه روشن. تنوع نقش درخت در این منظره بیشتر است.



تصویر ۲۳: طرح خطی طاق‌نمای نمای جنوبی عمارت مفخم (مأخذ: نگارندگان)

تحلیل ویژگی‌های ساختاری: نمونه منتخب ۱: نمونه نخست دارای ترکیب‌بندی ایستاست و عناصر بی‌قرینه در عین تعادل چیده شده‌اند. سبک اجرای این بخش کاملاً طبیعت‌گرا بوده و نقش ظرف برجسته‌تر از نقوش میوه جلوه می‌کند که نشان از نگاه تجمل‌گرایانه و اشرافی قاجاریان نسبت به اجرای نقوش است. نقش میوه در قسمت بالای درب اصلی و قسمت زیرین طاق‌نما، می‌تواند نشان از فضای بهشت‌گونه و مهمان‌نوازی باشد. در حالت کلی این نقش در بنای آینه‌خانه مفخم که مکان اداری، سیاسی بوده، ممکن است بی‌ربط جلوه کند. نمونه منتخب ۲: در قسمت بالای طاق، نقش گرفت‌وگیر شیر و گاو سیاه ترسیم شده که با بنای آینه‌خانه قرابت معنایی دارد. با رسم نقش گرفت‌وگیر تأکید بر بیان قدرت داشته‌اند. ازدحام نقوش و عناصر در کادرها مشاهده می‌شود که گویی هنرمند همواره نگران بوده چیزی از قلم بیفتد. نقوش گیاهی و حیوانی در کادرهای طرفین و نقوش گیاهی و مرغ در کادر مرکزی قابل‌رویت است. نقش شیر به شکل انتزاعی در سرترنج‌های دو کادر در طرفین طاق به‌کار رفته است. نقوش گیاهی، درخت و مرغ

بنای آینه‌خانه مفخم کاملاً مرتبط است. نمونه منتخب ۵: سنتوری مرکزی در نمای جنوبی عمارت مفخم با نقوش گیاهی، جانوری-اسطوره‌ای و اشیای بی‌جان دارای ترکیب‌بندی مثالی و قرینه (بخشی از بنا تخریب‌شده) است. خورشید در پشت شیر قرار گرفته و شمشیری در دست شیر است. بین دو شیر شمشیر به دست، تاج پادشاهی رسم شده است. عمارت مفخم محل زندگی خانواده سردار مفخم بوده و این نقش که معنای حفاظت از خانواده را دربردارد، بی‌ربط به عمارت مفخم نیست. نمونه منتخب ۶: پویایی در کاشی‌کاری هندسی، در نمای جنوب عمارت مفخم با تنوع رنگی نشان داده شده، گویی هنرمندان می‌خواستند از رنگ به فرم برسند. نمونه منتخب ۷: در تصویر منظره و معماری این قاب، حرکت چشم از قایق به پل و معماری در گردش است. عناصر غیرقرینه در ترکیب‌بندی منظره انتقال‌دهنده پویایی و تحرک به بیننده است. عناصر قایق، معماری، طبیعت و غیره با سبک رئالیسم توسط هنرمند بر روی کاشی اجرا شده‌اند. قبل از این، اجرای صحنه‌ای از طبیعت با رویکرد طبیعت‌گرا بر روی کاشی در هنر کاشی‌کاری ایران دیده نشده بود. قاجاریان با ایده گرفتن از هنر اروپاییان و اجرای آن بر معماری ایران، خود را به فرهنگ اروپایی نزدیک می‌کردند.

تحلیل یافته‌ها

هفت نمونه منتخب در دو بنای عمارت و آینه‌خانه مفخم بر اساس ویژگی‌های محتوایی، بصری، ساختاری بررسی شدند. ویژگی‌های محتوایی در نمونه منتخب اول، تزئینی و یادآور آیین مهمان‌نوازی ایرانیان است. دارای ترکیب‌بندی ایستا و عناصر بی‌قرینه و تعادل است و سبک اجرای آن کاملاً طبیعت‌گرا بوده و نقوش میوه‌ها مانند، گلابی و انگور به همراه برگ به شکل واقع‌گرا ترسیم شده‌اند. این نمونه دارای خطوط سیاهی است که در عین تنوع ضخامت، دورتادور محیط عناصر ترسیم شده‌اند. در این بخش رنگ

سرد بر رنگ‌های گرم غلبه دارد. هنرمند با اجرای هاشور و رنگ‌گذاری تیره و روشن بر روی نقوش تأکید بر اجرای طبیعت‌گرایانه و بعدنمایی داشته است. رنگ‌های منتخب بر اساس رنگ طبیعی میوه‌ها انتخاب شده و اهمیت جز بر کل در تزئینات کلی قسمت زیرین طاق نما مشاهده می‌شود. در دومین نمونه منتخب، طاق در طرفین نمای شمالی بنای آینه‌خانه مفخم به قرینه تکرار شده و دارای محتوای تزئینی، اعتقادی و سیاسی است. در بین رنگ‌های گرم، زرد غالب بر رنگ‌های دیگر است که گویی از علاقه قاجاریان بر زرق و برق و تجملات و برون‌گرایی تزئینات در معماری نشأت گرفته است. زمینه آبی لاجوردی و زرد، تضاد رنگی بیشتری به کار داده است. طرفین، نقش جانوری شیر در قسمت سر تریج‌ها به‌کار رفته است. در این بخش اجرای نقوش کاملاً سنتی نیست. نقوش در حداقل زمان و کوتاه‌ترین راه ممکن اجرا شده و ازدحام نقوش و عناصر در کادر مشاهده می‌شود. اهمیت کثرت بر وحدت در دوره قاجار حکم فرماست و اهمیت رنگ بر فرم و علاقه هنرمند به اجرای سریع فرم و رسیدن به رنگ را نشان می‌دهد. در کل کادر ترکیب قرینه و تعادل مشاهده می‌شود، درحالی‌که نقوش کادرهای مستطیل دارای ترکیب‌بندی کاملاً قرینه هستند. نقوش گیاهی، درخت و مرغ به شکل طبیعت‌گرایانه و سر شیر به شکل انتزاعی رسم شده است. ترکیب شیر با دیگر نقوش و تکرار آن در قسمت‌های مختلف بنای آینه‌خانه مفخم که محل امور سیاسی و اداری است، گویا به علت نمایش قدرت در مدیریت و امور سیاسی بوده است. سومین نمونه در سنتوری مرکزی نمای شمالی آینه‌خانه مفخم دارای ویژگی‌های محتوایی سیاسی، اسطوره‌ای و اعتقادی است. نقش سرباز نیم‌خیز و تفنگ به دست چشم را به سمت دایره وسط هدایت می‌کنند. زمینه زرد باعث جلوه بیشتر نقوش و ایجاد تضاد است. زرد فراوان در کاشی‌کاری قاجار رویت می‌شود که نوعی افراط در تجمل‌گرایی و اشرافیت را تداعی

می‌کند. هنرمند با اجرای نقوش قرینه، مانند دو سرباز در طرفین، تعادل را در کادر ایجاد کرده است. توجه به نقوش سنتی نه به شکل کامل، بلکه با نگاه نوستالژیک در اجرای اسلیمی‌ها مشاهده می‌شود. سنتوری مرکزی آیین‌خانه مفخم از نوع ترکیب‌بندی قرینه است.

سرباز نظامی با البسه قاجاری چهارمین نمونه منتخب در طرفین درب اصلی ورودی بنای آیین‌خانه مفخم بیانگر محتوای سیاسی است. نقش سربازان قاجاری آماده دفاع و اسلحه بر شانه با البسه نظامی قاجاری، چشمان درشت، ابروان کمانی، سبیل بزرگ و شمشیر در غلاف علاوه بر اینکه بر هماهنگی نقش با کاربرد بنای آیین‌خانه ارتباط دارد، نقشی کاملاً قاجاری و بدون عناصر خارجی است. سرباز تمام‌قد در زمینه منظره با ترکیب قرینه، ثابت، بدون پویایی و تحرک، در کادر مستطیل عمودی در طرفین درب اصلی جای گرفته است. نقش سرباز با لباس رسمی و منظره پشت سر او به شکل واقع‌گرا اجرا شده و کاملاً مرتبط با بنای آیین‌خانه است. نمونه منتخب بعدی مربوط به سنتوری نمای جنوبی عمارت مفخم است. تصاویر کاشی‌کاری این بخش حاوی محتوای اعتقادی، اسطوره‌ای و دفاعی است. سنتوری مرکزی در نمای جنوبی عمارت مفخم با نقوش گیاهی، جانوری-اسطوره‌ای و اشیای بی‌جان دارای ترکیب‌بندی مثلثی و قرینه است. شیر نماد مرد و خورشید نماد زن است. خورشید پشت شیر، نشان‌دهنده محافظت شیر (مرد) از خورشید (زن) است. اجرای نقوش قرینه شیر و شمشیر و خورشید در پشت آن، در دو طرف کادر، تداعی‌کننده تعادل است. در نقوش اصلی سنتوری (شیر، خورشید، شمشیر)، رنگ زرد بیشترین کاربرد را دارد که نمایانگر علاقه قاجاریان به تجملات است. نقوش گیاهی موجود در اسلیمی با رنگ‌های سفید، قرمز، آبی آسمانی، خاکستری و سبز ترکیب زیبایی را رقم زده است. کاشی‌کاری هندسی در نمای جنوبی

عمارت مفخم در ایوان طبقه اول مفهوم نظم، تناسب و تعادل الهی را بازگو می‌کند که یادآور مبحث اعتقادی است. پویایی در کاشی‌کاری هندسی، در نمای جنوب عمارت مفخم با تنوع رنگی نشان داده شده است. گویا هنرمندان می‌خواستند از رنگ به فرم برسند. رنگ‌های آبی فیروزه‌ای، مشکی، زرد در نقوش هندسی به‌کاررفته که رنگ زرد غالب است. هنرمند سعی بر اجرای درست و نه سطحی تکه‌های کاشی هندسی در کنار هم داشته است. آخرین نمونه در نمای جنوبی عمارت مفخم در طبقه دوم صحنه‌ای از طبیعت، دارای ویژگی محتوای تزیینی و رویای درباریان قاجار است. عناصر غیرقرینه در ترکیب‌بندی منظره انتقال‌دهنده پویایی و تحرک به بیننده است. همچنین، بیننده با ترکیب بندی کسل‌کننده و ساکن روبرو نیست. رنگ‌ها نه بسیار تیره هستند و نه روشن و همچنین تنوع نقش درخت در این منظره بیشتر است. رنگ‌های زرد، سبز، آبی، قهوه‌ای، سفید، خاکستری در منظره به‌کاررفته است. قاجاریان علاقه فراوانی به صحنه‌های منظره اروپایان داشتند و نقوش را در کادر قاب مانند، همراه با تزیینات مفصل اجرا می‌کردند.

در جدول ۱، نتیجه تحلیل ویژگی‌های کیفی نقوش کاشی‌کاری مجموعه عمارت مفخم جمع‌بندی شده است. در بخش ویژگی‌های محتوایی، مفاهیم اعتقادی-مذهبی و سپس سیاسی بیشترین کاربرد را دارد. در بین نقوش، به ترتیب نقش گیاهی، انسانی و بعد از آن حیوانی، بیشترین کاربرد را داشته‌اند. شیوه بازنمایی طبیعت‌گرایانه در نقوش کاشی‌کاری مجموعه بیشترین استفاده را دارد. غالب تکنیک ساخت کاشی‌ها، هفت‌رنگ است و مابقی با تکنیک معقلی کار شده‌اند. در کاشی‌کاری مجموعه مفخم تأثیرپذیری از کاشی‌کاری غرب مشهود است. عامل این تأثیرپذیری رفت و آمد رجال قاجاری و آوردن سوغاتی‌هایی از نوع نقاشی، ظروف، اشیا و غیره بود.

جدول ۱: تحلیل ویژگی‌های نقوش کاشی‌کاری مجموعه عمارت مفخم (مأخذ: نگارندگان)

		نمای شمالی آینه‌خانه							ویژگی‌های محتوایی				
		منتخب ۱	منتخب ۲	منتخب ۳	منتخب ۴	منتخب ۵	منتخب ۶	منتخب ۷					
کاربرد مفاهیم	اعتقادی و مذهبی	✓	✓	✓	×	✓	✓	×	کاربرد مفاهیم	کاربرد مفاهیم			
	سیاسی و نظامی	×	✓	✓	✓	✓	×	×					
	تاریخی و ادبی	×	×	×	×	✓	×	×					
	اسطوره‌ای	×	✓	✓	×	✓	×	×					
ویژگی‌های بصری	هندسی	×	×	×	×	×	×	×	ویژگی‌های بصری	نوع نقش‌مایه			
	گیاهی	✓	✓	✓	✓	✓	✓	✓					
	جانوری	انسانی	×	×	✓	✓	✓	×			×		
		حیوانی	×	✓	✓	×	✓	×			×		
	تلفیقی-تخیلی	×	×	×	×	×	×	×					
	کتیبه	×	×	×	×	×	×	×					
	شیوه بازنمایی	واقع‌گرایانه	✓	×	×	×	×	×			×		
		طبیعت‌گرایانه	✓	✓	✓	✓	✓	✓			✓		
		خیال‌پردازانه	×	✓	×	×	×	×			×		
		تزیینی	✓	×	×	×	×	×			×		
	ترفندهای بصری	انتزاعی	×	✓	×	×	×	×			×		
		تأثیر دستاوردهای غرب	✓	×	✓	✓	✓	✓			×		
	ویژگی‌های ساختاری	محل استقرار	قسمت زیرین طاق نما درب اصلی	کاشی‌کاری در طرفین نمای شمالی	کاشی‌کاری سستوری نمای شمالی	کاشی‌کاری زیر طاق‌نمای ورودی اصلی	کاشی‌کاری سستوری و طاق‌نمای نمای جنوبی	کاشی‌کاری طاق‌نمای زیرین سستوری نمای جنوبی عمارت			کاشی‌کاری طاق‌نمای زیرین سستوری نمای جنوبی عمارت	ویژگی‌های ساختاری	تکنیک ساخت
		کاشی هفت‌رنگ	✓	✓	✓	✓	✓	✓			✓		
کاشی معقلی		×	×	×	×	×	×	×					
ترکیب‌بندی	ارتباط کاشی‌کاری این بخش با دیگر بخش‌ها	×	ارتباط معنایی نقش شیر با بنا و نقش مرتبط با سستوری آینه‌خانه	ارتباط معنایی نقش شیر با بنا و نقش مرتبط با سستوری عمارت مفخم	مرتبط با کاشی‌کاری سستوری بنای آینه‌خانه از نظر محتوا	سستوری عمارت مفخم با سستوری آینه‌خانه با توجه به کاربری بنا به هم مرتبط هستند	×	×					
	غیرقرینه و متعادل	قرینه و پویا	قرینه و پویا	قرینه و ایستا	مثالی قرینه و پویا	قرینه، پویایی از طریق رنگ نشان داده‌شده	پویا و غیرقرینه						

پژوهشنامه خراسان بزرگ
دوره ۱۶، شماره ۵۸، ۱۴۰۴
۱۷۱

دورگیری نقوش با خط سیاه بیش از همه در نقوش گیاهی، انسانی مشاهده می‌شود و نقوش حیوانی و تخیلی با هدف نمایش قدرت ترسیم شده‌اند. در نقوش کتیبه دارای اسما الهی، فرم بر محتوا غالب است، زیرا هنرمند کاشی‌کار جهت رسیدن به فرم مناسب تلاش کافی را انجام داده، اما توجه به مفهوم نوشتار بر روی کاشی را مدنظر نداشته است. اجرای سریع همراه با نیم‌نگاهی به گذشته در اغلب نقوش گیاهی هویدا است و غلبه جزء بر کل و رنگ بر فرم در نقوش مشاهده می‌شود.

در جدول ۲، درصد نقوش به‌کاررفته، نوع تکنیک، شیوه بازنمایی، ترفندهای بصری و قطعه برتر نمایش داده شده‌اند. نقوش گیاهی در بین دیگر نقوش بیشترین کاربرد را دارد. در بین نمونه‌های منتخب، کاربرد تکنیک هفت‌رنگ نسبت به تکنیک معقلی بیشتر مشاهده می‌شود. در نمونه‌ها، نقش انسانی دارای تأثیرپذیری از نقوش غربی است، زیرا نوع پوشش برخی نقوش انسانی با پوشش ایرانی و اسلامی آن زمان سنخیت ندارد. ترفندهای بصری همچون غالب بودن رنگ زرد، اهمیت جزئیات بر کلیات، اهمیت رنگ بر فرم و

جدول ۲: تحلیل ویژگی‌های تکنیکی و بصری نقش‌مایه‌ها (مأخذ: نگارندگان)

قطعه برتر	ترفند بصری	شیوه بازنمایی (به درصد)						تکنیک ساخت (به درصد)		فراوانی نقش‌مایه (به درصد)	تنوع نقوش	
		مئاتر از غرب	انرژی	تینسی	پالپردازانه	طبیعت‌گرایانه	واقع‌گرایانه	معقلی	هفت‌رنگ			
نمونه ۶	پویایی از طریق رنگ نشان داده می‌شود، تنوع رنگ زیاد است و رنگ زرد غالب بر دیگر رنگ‌هاست.	x	۱۰۰%					۵۵%	۴۵%	۲۵%	هندسی	
نمونه ۵	اجرای سریع و نگاه نوستالژیک به نقوش گیاهی، اهمیت جز بر کل و غلبه رنگ بر فرم	x		۳۰%		۷۰%			۱۰۰%	۵۰%	گیاهی	
نمونه ۴	نگاه طبیعت‌گرایانه بر اجرای نقوش با تأثیر از نقوش انسانی فرنگی	پوشش به سبک غربی					۱۰۰%		۱۰۰%	۱۰%	انسانی جانوری	
نمونه ۳ و ۵	دورگیری خطوط. رسم نقوش حیوانی	x			۳۰%	۷۰%			۱۰۰%	۱۰%	حیوانی	

	برای نشان دادن قدرت سیاسی											
نمونه ۵ و ۳	با هدف نشان دادن قدرت در اکثر نقوش	x				۱۰۰٪			۱۰۰٪	۴٪	تلفیقی-تخیلی	
نمای شمالی آینه‌خانه	فرم بر محتوا غالب است	x	۱۰٪	۹۰٪				۱۰٪	۹۰٪	۱٪	کتیبه	

نتیجه‌گیری

این پژوهش با هدف شناسایی ویژگی‌های بصری نقش‌مایه‌های موجود در کاشی‌کاری مجموعه عمارت مفخم بجنورد، پس از معرفی بنا و ویژگی‌های معماری و کاشی‌کاری دوره قاجار، در سه بخش کلی به انجام رسید. در بخش اول، کاشی‌کاری‌های مجموعه عمارت مفخم بجنورد، برحسب موقعیت قرارگیری قطعات کاشی در دو بخش کلی: ۱. نمای شمالی آینه‌خانه و ۲. نمای جنوبی عمارت مفخم طبقه‌بندی و معرفی شدند. بخش دوم، به معرفی نقوش کاشی‌کاری‌های مجموعه عمارت مفخم پرداخته و تنوعی از نقوش: ۱. هندسی، ۲. گیاهی، ۳. جانوری (انسانی و حیوانی)، ۴. تلفیقی-تخیلی و ۵. کتیبه‌ای را در هر دو قسمت مجموعه شناسایی نمود. در بخش سوم، تحلیل ویژگی‌های کیفی نقش‌مایه‌های کاشی‌کاری با تمرکز بر ممتازترین قطعات موجود در مجموعه، از لحاظ ویژگی‌های محتوایی، بصری و ساختاری به انجام رسید. مهم‌ترین نتایج به‌دست‌آمده عبارت‌اند از: ممتازترین قطعات کاشی مجموعه مفخم در بخش سنتوری هر دو بنا قرار دارند که علت آن را می‌توان رسم نقوش ایرانی از نوع جانوری-اسطوره‌ای، انسانی و گیاهی بدون دخالت عناصر غربی دانست. پرکاربردترین نقوش مورد استفاده، با بیش از ۵۰٪ کاربرد، نقوش گیاهی هستند که بیشتر در قسمت نمای شمالی آینه‌خانه و نمای جنوبی عمارت مفخم به‌کار رفته‌اند.

در نقطه مقابل کمترین نقوش، کتیبه با ۱٪ کاربرد است. دو تکنیک کاشی هفت‌رنگ و معقلی نقش گسترده‌ای یافته و کاربرد رنگ زرد بر سایر رنگ‌ها غلبه داشت. علت فراوانی این رنگ را که در تاریخ هنر ایران بی‌سابقه است، باید در واردات گسترده آن از روسیه به ایران دانست که نه تنها در این بنا، بلکه در دیگر ابنیه دوره قاجار نیز مشاهده می‌شود. در تحلیل ویژگی‌های محتوایی نقوش باید اذعان داشت که بیشتر گرایش به مضامین مذهبی و اعتقادی، سیاسی مشاهده می‌شود که می‌توان علت آن را اهمیت قدرت سیاسی و نظامی بر آرایه‌های معماری در قالب کاشی به همراه اعتقادات مذهبی دانست. مضامین اسطوره‌ای و تاریخی و ادبی به ترتیب در درجات بعدی قرار می‌گیرند که در طراحی نقوش مدنظر بوده‌اند.

شایان ذکر است که در اکثر موارد، عناصر به شکل قرینه در کادر چیده شده و هنرمند از طریق قرینه‌سازی عناصر بر روی کاشی به تعادل دست‌یافته است. هنر ایران در دوره‌های قبل از قاجار به شکل انتزاعی با هدف وحدت در کثرت بیان می‌شد، اما در دوره قاجار عناصر به شکل طبیعت‌گرا و به شکل کثرت در وحدت بر روی کاشی‌ها رسم می‌شدند. هنرمند قاجار هر واحد از اجزای کادر را تک‌به‌تک بررسی و بر روی سطح کار ترسیم می‌کرده است. درواقع، گویا از جز به کل می‌رسید. در قسمت کتیبه اسامی الهی غلبه فرم بر معنا مشهود است، به طوری که از خط کوفی برای کارکرد فرم مورد

- Mokhlesi, M. A. (2003). *Bathroom decorations and arrangements*. *Ketabe Mah*, 57-58, 106–114. <https://www.noormags.ir/view/fa/articlepage/104198/>
- Nejad Ebrahimi, A., & Sedaghati, A. (2019). Recreating the mental image of Bojnourd city in the Qajar period with a cultural approach. *The History of City and Urbanism in Iran and Islam*, 1(1), 77–96. <https://urbanhistory.khu.ac.ir/article-1-36-fa.html>
- Sanieepor, H., Farhad, Sh., & Mirza Ali, M. (2017). Analysis of traditional architecture in the Qajar period in the Dar Al-Hukomeh Mofakhm Mansion in Bojnourd. *Journal of Fine Arts - Architecture and Urban Planning*, 22(2), 75–86. <https://www.sid.ir/paper/154400/fa/>
- Shateri Vaighan, O., & Dabdabeh, M. (2019). Architectural structure of historical houses of Iran; Qajar period. *Shabak*, 5(46), 149–164. <https://www.sid.ir/paper/520201/>
- Talalo, S. (2019). The mirror of the elegant house of Bojnourd and the influence of architecture in the West. *Journal of the Growth of Art Education*, 16(54), 22–27. [https://www.roshdmag.ir/Roshdmag_content/media/article/22.27%20from%20\(97-98\)%20MATN%20HONAR%2054-5_0.pdf](https://www.roshdmag.ir/Roshdmag_content/media/article/22.27%20from%20(97-98)%20MATN%20HONAR%2054-5_0.pdf)
- Zabolinezhad, H. (2008). A study of authentic Qajar motifs. *Quarterly Journal of Art*, 78, 140–169. <https://ensani.ir/fa/article/168912/>
- Lockhart, L. (1985). *The extinction of the Safavid dynasty and the period of Afghan dominance in Iran* (G. Emad, Trans.; 2nd ed.). Morvarid. (Original work published earlier)
- Pope, A. U., & Ackerman, P. (2008). *A survey of Persian art, from prehistoric times to the present* (N. Daryabandari, Trans.). Scientific and Cultural Publications. (Original work published earlier)
- Riazi, M. R. (2016). *Qajar tilework*. Yasawali.

استفاده قرار گرفته و کارکرد تصویری دارد. خطوط در عین سادگی و به شکل زاویه‌دار ترسیم شده و فارغ از هرگونه پیچیدگی طرح و نقش به‌کار گرفته شده‌اند. علاقه هنرمند قاجاری به نوآوری در عین اینکه نیم‌نگاهی به سنت برای اجرای اشکال و رنگ‌ها داشته، در این اثر مشهود است. برای اجرای بعضی از نقوش، هنرمند اجرای سریعی داشته و تلاش بیشتری برای رسیدن به زاویه و فرم مطلوب نداشته، هرچند برای اجرای طبیعت‌گرایانه بعضی نقوش در مجموعه مفخم زمان بیشتری صرف شده است. هنر سنتی ایرانی در ادوار قبل نشان داده که هنری درون‌گراست و مادی نیست، درواقع هنر ساحتی برای اتصال به ملکوت بود، اما در هنر قاجار، هنر مادی برون‌گرا به همراه تجمل و زرق و برق و متفاوت از گذشته، عرضه می‌شود. رنگ زرد، رنگی غالب بر دیگر رنگ‌ها در کاشی‌کاری بنای آینه‌خانه و عمارت مفخم است که علاوه بر تولید و واردات گسترده آن از روسیه به ایران، علاقه درباریان به زرق و برق و تجمل، سبب استفاده زیاد از این رنگ شد. از ویژگی‌های کلی این نقوش می‌توان به ۸ مورد اساسی اشاره کرد: ۱. تنوع ضخامت خطوط، ۲. تنوع رنگ به‌خصوص در رنگ‌های گرم، ۳. ترکیب‌بندی قرینه، ۴. اجرای ناتوراالیستی عناصر، ۵. بهره‌گیری از فرم‌های تلفیقی-تخیلی و اسطوره‌ای، ۶. نقش ساده‌ترنج در کادربندی، ۷. غلبه فرم بر معنا و ۸. غلبه رنگ بر فرم.

فهرست منابع

- Bakhtiari, P., & Afhami, R. (2011). *Iranian art of the Qajar era*. *Ketab-e Mah*, 162, 50–57. <https://www.magiran.com/p964498/>
- Bemanian, M. R., Momeni, K., & Soltanzadeh, H. (2011). A study of innovation and developments in the decorations and tile patterns of mosques-schools of the Qajar period. *Negareh*, 6(18), 35–47. <https://ensani.ir/file/download/article/20130318123305-9806-46.pdf>

- Sani' al-Dawlah, M. H. K. (1983). *Matla-ol Shams*. Farhang Sara.
- Seyyedizadeh, E., & Abbasian, A. A. (1993). *Bojnourd, the northern passage of Khorasan (Historical and religious monuments and monuments of Bojnourd County)*. Ardeshir.
- Nasr, H. (2010). *Islamic art and spirituality* (R. Ghasemian, Trans.). Hekmat. (Original work published earlier)
- Pakzad, A. (2017). *Formal and technical study of the interior and exterior decorations of the Mofakham Mirror House in Bojnourd* [Master's thesis, Ferdows Institute of Higher Education]. <https://ganj.irandoc.ac.ir/#/articles/4d2e7de607b4437ef606b9f2b327df69>
- Zabihi, T. (2017). *Study of decorative elements in the architecture of the Qajar period with emphasis on the Mofakham complex of Bojnourd city* [Master's thesis, University of Neyshabur]. <https://ganj.irandoc.ac.ir/#/articles/841afb962a679ca60b77810ca69fa18d>
- Shahroudi, M. (2015). *The impact of cultural interactions between Iran and Europe on Iranian architecture during the Qajar period (case study: Golestan Palace complex)*. National Conference on Native Iranian Architecture and Urban Planning.
- _____. (2019). *Study and design of the historical and cultural complex of Bojnourd and its adjacent context*. General Directorate of Cultural Heritage and Handicrafts of North Khorasan Tourism.
- _____. (2025). *List of national monuments*. Directorate General of National and World Heritage Sites, National Cultural Heritage Organization. <https://www.mcth.ir/>
- Talebzadeh, A. (2007). *Study of the motifs in the Mofakham Mansion and the Mofakham Mirror House in Bojnourd and the use of these motifs in introducing and advertising this city*. Al-Zahra University Press.

