



Research article

Studying and Comparing the Tilework of Ghiasieh Khargerd School with the Tilework of the Complex of Goharshad and the Mausoleum of Khwaja Abdullah Ansari in Herat

Zahra Rashednia  (a) Ahmad Salehi Kakhki  (b)*

- a) ph.D. Candidate of Archaeology (Islamic Era), Faculty of Conservation and Restoration, Art University of Isfahan. (z.rashednia@yahoo.com)
- b) Professor of Archaeology Department, Faculty of Conservation & Restoration, Art University of Isfahan, Isfahan Iran.

Keywords

Timurid era, Tilework, Plant and geometric motifs, inscription, The Ghiasieh Khargerd School, Herat

Citation

Rashednia, Zahra & Salehi Kakhki, Ahmad. (2025). Studying and Comparing the Tilework of Ghiasieh Khargerd School with the Tilework of the Complex of Goharshad and the Mausoleum of Khwaja Abdullah Ansari in Herat. *Journal of Greater Khorasan*, 16(58), 27-64.



Use your device to scan and read articles online

Abstract

The Ghiasieh School of Khargerd is one of the few extant structures from the Timurid period in which various decorative and executive tilework techniques—such as mo'arragh (mosaic tilework), haft-rang (seven-color), underglaze painting, gold-leaf application, ma'qeli (brick-like tilework), among others—have been employed. Therefore, one of the objectives of this research is to present the distinctive decorative characteristics of the tilework adornments at the Ghiasieh School. Additionally, another aim is to identify common features between the tile decorations of this school and those of the Gawharshad Musalla Complex and the Khajeh Abdollah Ansari Shrine in Herat, in order to uncover potential shared artistic elements among them. The data collection methodology was based on field research and written sources, employing a historical-interpretive approach to analyze the data obtained from the case study. The results indicate that distinctive features of the tilework at the Ghiasieh School of Khargerd—such as the use of a different color for the name of the king and his titles compared to the rest of the inscription text, and the application of regular interlaced hexagonal knots (goreh shesh-zeliye montazam hamildar) in the dados (azareh)—are also observed in other Timurid-era structures. Shared characteristics in terms of designs, motifs, inscriptions, and executive and decorative techniques include similarities in floral, leaf, and bud patterns; the use of teardrop-shaped forms in the background of inscriptions; and the application of blue-and-white underglaze painting techniques. These commonalities can be found in the tile decorations of the Ghiasieh School, the Gawharshad Musalla Complex, and the Khajeh Abdollah Ansari Shrine in Herat. Thus, based on this evidence, it can be concluded that shared artisans likely contributed to the construction of the Ghiasieh School of Khargerd, the Gawharshad Musalla Complex, and the Khajeh Abdollah Ansari Shrine in Herat, resulting in these common features and the creation of distinctive characteristics.

DOI: <https://doi.org/10.22034/jgk.2023.384361.1105>

URL: https://jgk.imamreza.ac.ir/article_206419.html



©Authors retain the copyright and full publishing rights.

* Corresponding Authors: (Salehi.k.a@au.ac.ir)

Introduction

The Ghiasieh Khargerd School in Khaf holds significant importance due to its diverse decorative elements, including murals, stone ornaments, plaster muqarnas, and particularly its tilework. As one of the few remaining structures from the Timurid period, this school showcases various tilework techniques such as *mo'araq* (mosaic), *haft-rang* (seven-color), underglaze painting, gold-leaf application (*talachasban*), *ma'qeli* (brick-and-tile patterns), and more. Thus, one objective of this research is to identify the distinctive decorative features of the tilework at Ghiasieh Khargerd School. Additionally, the study aims to explore potential artistic commonalities between the tile decorations of this school and those of the Goharshad Mosque Complex and the Mausoleum of Khwaja Abdullah Ansari in Herat. To achieve these objectives, the research addresses the following questions:

1. What distinctive decorative characteristics define the tilework of Ghiasieh Khargerd School?
2. What shared features—in terms of designs, motifs, inscriptions, and execution techniques—can be identified between the tile decorations of Ghiasieh Khargerd School and those of the Goharshad Mosque Complex and the Mausoleum of Khwaja Abdullah Ansari in Herat?
- 3.

Materials and Methods

This study adopts an interpretive-historical research method, employing qualitative data analysis. Data collection combines documentary (library-based) research and field

observations, including visits to Ghiasieh Khargerd School to photograph its tilework and document selected samples using software such as *CorelDRAW* and *Photoshop*. The study's scope extends beyond Ghiasieh Khargerd to include the Goharshad Mosque Complex, the Mausoleum of Khwaja Abdullah Ansari in Herat, and other Timurid-era tile decorations, such as those at the Zeyn al-Din Abu Bakr Taybadi Shrine, Goharshad Mosque in Mashhad, Jameh Mosque of Varzaneh, Jameh Mosque of Yazd, and Meydan Mosque of Kashan. The findings are presented first, followed by an analysis of the school's tilework and a comparative study of its decorative elements.

Discussion and Findings

The architect of Ghiasieh Khargerd School, Qavam al-Din Shirazi, is noted in Timurid historical sources as a prominent figure in Shahrukh's court. Evidence suggests that Qavam al-Din employed a consistent team of artisans—including architects, engineers, calligraphers, and tile-cutters—across his projects. His buildings are among the rare examples where diverse tilework techniques were combined.

Notable techniques observed at Ghiasieh Khargerd and the Herat monuments (Goharshad Complex and Khwaja Abdullah Ansari Mausoleum) include:

- *Haft-rang* tiles with geometric (*giri*) motifs.
- Underglaze blue-and-white painted tiles (*naqshi-e abi-o sefid-e zir-e la'ab*).
- Hybrid techniques such as *mo'araq* tile-and-stone

combinations and carved brick with *mo'araq* or *haft-rang* tiles. These shared features suggest that Qavam al-Din Shirazi's projects were executed by overlapping teams of artisans, resulting in distinct yet interrelated decorative styles.

Conclusion

Key findings highlight unique characteristics of Ghiasieh Khargerd's tilework, such as:

- The use of contrasting colors for royal names and titles in inscriptions.
- A rectangular, single-arched mihrab without column motifs.
- The "*regular hexagon with cable motif*" (*shesh-zeli-ye montazam-e hamil-dar*) in dado panels (*azareh*).

Shared features with the Herat monuments include:

- "*Hexagon-and-rossette*" (*shesh-o shamsa*) patterns in dados.
- Similar floral motifs (flowers, leaves, buds).
- Ochre-red glaze applications.
- Parallels in "mother-and-child" inscriptions (*khatti-e madar-o farzandi*).
- Tear-shaped forms in inscription backgrounds.
- Techniques like underglaze blue-and-white painting and hybrid *mo'araq*-stone or *mo'araq*-brick combinations.

These commonalities indicate that Ghiasieh Khargerd, the Goharshad Complex, and Khwaja Abdullah Ansari's Mausoleum were likely decorated by the same artisans, reflecting a unified artistic vision under Qavam al-Din Shirazi's direction.

Acknowledgments

We extend our deepest gratitude to Dr. Bahareh Taghavi-Nejad for her invaluable guidance. We also thank Dr. Hamed Sayad Shahri, Nik Mohammad Mostamand Ghori, Mr. Karimi, Hossein Pahlavanian, and Ali Rashednia for their collaborative support.



پژوهشنامه خراسان بزرگ

دوره ۱۶، شماره ۵۸، بهار ۱۴۰۴

ISC | MSRT | ICI

شاپا الکترونیکی: ۱۶۷۱-۲۷۱۷

شاپا چاپی: ۶۱۳۱-۲۲۵۱

مقاله پژوهشی

مطالعه و مقایسه کاشی کاری مدرسه غیاثیه خرگرد با کاشی کاری مجموعه مصلاهی گوهرشاد و مقبره خواجه عبدالله انصاری در هرات

زهرا راشدنیا (الف)، احمد صالحی کاخکی (ب)*

(الف) دانشجوی دکتری باستان‌شناسی (دوران اسلامی)، دانشکده حفاظت و مرمت، دانشگاه هنر، اصفهان، ایران (z.rashednia@yahoo.com)

(ب) استاد، گروه باستان‌شناسی، دانشکده حفاظت و مرمت، دانشگاه هنر، اصفهان، ایران

چکیده

مدرسه غیاثیه خرگرد، یکی از محدود بناهای دوره تیموری است که در آن تکنیک‌های اجرایی و تزئینی گوناگون کاشی نظیر، معرق، هفت‌رنگ، نقاشی زیرلعابی، طلاچسبان، معقلی و غیره به‌کاررفته است. بنابراین، یکی از اهداف این پژوهش، ارائه ویژگی‌های تزئینی شاخص آرایه‌های کاشی‌کاری مدرسه غیاثیه است. همچنین، یافتن وجوه اشتراک تزئینات کاشی‌کاری این مدرسه، با بناهای مجموعه مصلاهی گوهرشاد و مقبره خواجه عبدالله انصاری هرات، جهت دستیابی به وجوه هنری مشترک احتمالی بین آن‌ها، هدف دیگر پژوهش حاضر است. روش یافته‌اندوزی بر پایه پژوهشی میدانی و با استناد به منابع مکتوب صورت گرفته که به روش تفسیری-تاریخی، به تحلیل داده‌های به‌دست‌آمده از نمونه مطالعاتی می‌پردازد. نتایج حاکی از آن است که متفاوت بودن رنگ نام شاه و القابش نسبت به سایر متن کتیبه، استفاده از گره شش‌ضلعی منتظم حمیل‌دار در آزاره‌ها و غیره از جمله ویژگی‌های شاخص کاشی‌کاری‌های مدرسه غیاثیه خرگرد است که در سایر ابنیه دوره تیموری نیز، مشاهده می‌شود. تشابه نقش‌مایه‌های گل، برگ و غنچه، همانندی فرم اشک‌مانند در پس‌زمینه کتیبه‌ها، به‌کارگیری تکنیک نقاشی آبی و سفید زیرلعابی، و غیره از وجوه اشتراکی هستند که از حیث طرح‌ها، نقوش، کتیبه‌ها و تکنیک‌های اجرایی و تزئینی در تزئینات کاشی‌کاری مدرسه غیاثیه خرگرد با مجموعه مصلاهی گوهرشاد و مقبره خواجه عبدالله انصاری هرات، می‌توان یافت. بنابراین، با توجه به این شواهد، در ساخت مدرسه غیاثیه خرگرد و مجموعه مصلاهی گوهرشاد و مقبره خواجه عبدالله انصاری در هرات، هنرمندان مشترکی نقش داشته‌اند که سبب این وجوه اشتراک و ایجاد ویژگی‌های متمایز شده است.

تاریخ دریافت: ۱۴۰۱/۱۱/۳۰

تاریخ بازنگری: ۱۴۰۲/۰۷/۱۳

تاریخ پذیرش: ۱۴۰۲/۰۸/۱۲

تاریخ انتشار: ۱۴۰۴/۰۲/۲۵

شماره صفحات: ۲۷-۶۴

واژگان کلیدی:

دوره تیموری، کاشی‌کاری، نقوش گیاهی و هندسی، کتیبه، مدرسه غیاثیه خرگرد، هرات

استناد به مقاله:

راشدنیا، زهرا و صالحی‌کاخکی، احمد. (۱۴۰۴). مطالعه و مقایسه کاشی‌کاری مدرسه غیاثیه خرگرد با کاشی‌کاری مجموعه مصلاهی گوهرشاد و مقبره خواجه عبدالله انصاری در هرات. پژوهشنامه خراسان بزرگ. ۱۶ (۵۸)، ۲۷-۶۴.



از دستگاه خود برای اسکن و خواندن مقاله به صورت آنلاین استفاده کنید.

DOI: <https://doi.org/10.22034/jgk.2023.384361.1105>



URL: https://jgk.imamreza.ac.ir/article_206419.html



©Authors retain the copyright and full publishing rights.

مقدمه

خواف، واقع در شرق قلمرو تیموری، به سبب داشتن شخصیت‌های با نفوذی همچون خواجه غیاث‌الدین پیراحمد خوافی، مقتدرترین وزیر شاهرخ که بانی بنای تاریخی مدرسه گیائیه بوده، در این منطقه حائز اهمیت بسیار است. در این مدرسه انواع متعددی از تکنیک‌های اجرایی و تزیینی کاشی همچون معرق، هفت‌رنگ، معقلی، طلاچسبان، لعاب‌پران یا تلفیقی از این فنون همانند تلفیق کاشی معرق با لعاب‌پران، تلفیق کاشی هفت‌رنگ و زیرلعابی، تلفیق کاشی معرق با کاشی زیرلعابی، با رنگ‌های فیروزه‌ای، لاجوردی، سفید، سیاه، حنایی، سبز تیره و غیره به اجرا درآمده است. علاوه بر این، تلفیق کاشی با مصالح دیگر همچون آجر و سنگ همانند تلفیق کاشی هفت‌رنگ با آجر، تلفیق کاشی معرق با سنگ، تلفیق کاشی هفت‌رنگ، زیرلعابی و آجرتراش، نیز مورد استفاده قرار گرفته است. نقوش گیاهی، هندسی و کتیبه‌ها، از جمله وجوه آرایه‌های کاشی‌کاری بناست که به صورت گسترده، سطوح داخلی و بیرونی مدرسه را پوشش داده است. بنای مذکور را با وجود آسیب‌های فراوان می‌توان در زمره شاخص‌ترین آثار دوره تیموریان قلمداد نمود. به دلیل اهمیت مدرسه از حیث کاشی‌کاری، لزوم معرفی انواع آرایه‌های موجود در نمای داخلی و بیرونی مدرسه و همچنین ارائه شناخت ویژگی‌های تزیینی آن، احساس می‌گردد.

هدف کلی پژوهش حاضر، شناخت ویژگی‌های تزیینی شاخص مدرسه گیائیه خرگرد و مقایسه آن ویژگی‌ها با چند نمونه مشابه در هرات است. در این راستا پرسش‌های پژوهش عبارت‌اند از این‌که چه ویژگی‌های تزیینی شاخصی را می‌توان برای کاشی‌کاری‌های مدرسه گیائیه خرگرد برشمرد؟ و چه وجوه اشتراکی بین طرح‌ها، نقوش، کتیبه‌ها و تکنیک‌های اجرایی و تزیینی موجود در تزیینات کاشی‌کاری مدرسه گیائیه خرگرد با بناهای مجموعه مصلای گوهرشاد و

مقبره خواجه عبدالله انصاری در هرات می‌توان یافت؟ در این پژوهش، علاوه بر تمرکز بر تحلیل نقوش و کتیبه‌های کاشی مدرسه، به مقایسه و تطبیق آن‌ها از لحاظ طرح‌ها، نقوش، کتیبه‌ها و تکنیک‌های اجرایی و تزیینی با دو بنای مربوط و منسوب به قوام‌الدین شیرازی در هرات می‌پردازد. با توجه به اینکه تاکنون، از لحاظ ویژگی‌های تزیینی کاشی‌های مدرسه گیائیه خرگرد پژوهش مستقلی صورت نگرفته است، پژوهش حاضر شاید مقدمه‌ای برای شناخت بیشتر این دسته از تزیینات به شمار آید که کمبود آن در بحث ویژگی‌های تزیینی از لحاظ طرح، نقش، کتیبه و تکنیک‌های اجرایی و تزیینی، بر اهمیت و ضرورت پرداختن به این موضوع تأکید می‌نماید.

پیشینه پژوهش

تاکنون منابع گوناگونی از جمله، مقالات، کتب، پایان‌نامه‌ها در مورد تزیینات کاشی‌کاری مدرسه گیائیه خرگرد به نگارش درآمده است، اما هیچ‌کدام از این منابع، ویژگی‌های تزیینی کاشی‌های این مدرسه را به صورت یکجا و اختصاصاً معرفی و تشریح ننموده است. در بیشتر منابع موجود، در خلال برشمردن خصوصیات معماری مدرسه، تزیینات به‌کاررفته در آن از جمله کاشی‌کاری را نیز مطرح نموده‌اند. برخی منابع اختصاصاً به مطالعه فن‌شناسی و ساخت کاشی‌ها و یا مبحث رنگ در کاشی‌ها پرداخته‌اند. درباره طرح‌ها و نقوش، کتیبه‌ها و تکنیک‌های اجرایی و تزیینی کاشی‌کاری‌ها مطالعه دقیق و مبتنی بر جرئیات صورت نگرفته است. مقالات، کتب، پایان‌نامه‌های متعددی در مورد مدرسه گیائیه خرگرد تدوین شده است که در این بخش، مهم‌ترین منابع در این زمینه مورد بررسی قرار خواهد گرفت. ویلبر و گلمبک (1995) در کتاب *معماری تیموری در ایران و توران*، جامعه آماری از بناهای این عصر، بیان نموده‌اند. یکی از اینیه معرفی شده، مدرسه گیائیه خرگرد است که در خلال ذکر ویژگی‌های فضای معماری، به آرایه‌های مدرسه از قبیل

نقاشی روی گچ و مقرنس‌های گچی پرداخته‌اند. همچنین به‌اختصار به کاشی معرق مورد استفاده در مدرسه اشاره نموده‌اند، اما از طرح‌ها، نقوش، نوع و مضمون کتیبه‌ها و نیز رنگ‌های به‌کاررفته در آرایه‌های کاشی آن، مطلبی عرضه نشده است. کتاب *کاشی‌های ایرانی اثر کاربونی و ماسویا (2002)*، مجموعه‌ای است از آثار کاشی‌های ایرانی موجود در موزه متروپولیتن که به معرفی انواع تکنیک‌ها، تزیینات و اشکال/ فرم‌های آن‌ها می‌پردازند. همچنین، چگونگی کاربرد کاشی‌ها در بناها را مورد بررسی، تجزیه و تحلیل قرار می‌دهند. بخشی از منبع مزبور کاشی‌های مربوط به دوره تیموری را دربرمی‌گیرد. ازجمله موارد تیموری، چند نمونه کاشی معرق و هفت‌رنگ، منسوب و مربوط به بناهایی در اصفهان و خرگرد (مدرسه غیاثیه) است که به توصیف مختصر فرم‌ها، نقوش، رنگ‌ها و تکنیک آن‌ها، می‌پردازند.

مقاله «مدرسه غیاثیه در خرگرد» اثر اوکین (1976)، ازجمله مقالات ارزشمند موردی محسوب می‌شود که مدرسه غیاثیه خرگرد را مورد پژوهش قرار داده است و علاوه بر کلیاتی در مورد بانی، معمار سازنده و ویژگی‌های معماری بنا، به انواع تزیینات مورد استفاده در مدرسه از قبیل کاشی‌کاری اشاره دارد. مریلین جنکینز (1983) در بولتن/ خبرنگارمه‌ای مصور تحت عنوان «سفال اسلامی: تاریخچه مختصر»، تاریخچه مختصر ۶۰ مورد از سفال‌ها و تعداد محدودی کاشی، موجود در موزه متروپولیتن، مربوط به قرون اول تا یازدهم هجری را معرفی نموده است. در بخش سوم این منبع، در کنار معرفی سفال‌ها، به مطالعه و بررسی کوتاه چند نمونه کاشی مربوط به ایران، ازبکستان (سمرقند)، ترکیه و سوریه مربوط به اواسط سده‌های هفتم تا نهم هجری که با تکنیک‌های مختلفی از قبیل کاشی‌های لعاب‌دار نقش برجسته، هفت‌رنگ، نقاشی زیرلعاب اجرا شده، می‌پردازد.

یکی از نمونه‌های مورد بررسی او، کاشی هفت‌رنگ ستاره‌ای شکل دوازده‌پری است که از مدرسه غیاثیه خرگرد (۸۴۸ق)، به‌دست‌آمده است. او در معرفی این نمونه، اطلاعات مختصری در مورد مراحل مختلف، نحوه اجرای تکنیک هفت‌رنگ، ارائه می‌دهد. اوکین (2007) در اثر خود با عنوان *معماری تیموری در خراسان*، ضمن شرح تاریخچه بنا، پلان، مصالح، به تزیینات به‌کاررفته در مدرسه ازجمله تکنیک‌های مختلف کاشی‌کاری مانند معرق، هفت‌رنگ، زیرلعابی، مختصراً می‌پردازد. در بین مقالاتی که با نگاهی مستقل و فقط معطوف به قوام‌الدین شیرازی نوشته شده، مقاله ویلبر (2008)، با عنوان «قوام‌الدین شیرازی معمار دوره تیموریان» حائز اهمیت است. او ضمن جستجو در منابع دست‌اول، اقوال مختصر تاریخ‌نویسان دوره تیموری درباره قوام‌الدین را جمع‌آوری و به برخی جنبه‌های هنر او، ازجمله نبوغ در طراحی، اشاره می‌کند. همچنین آرایه‌های معماری بناهایش از قبیل خانقاه و مدرسه شاهرخ در هرات، مسجد جامع گوهرشاد مشهد، مجموعه مصلاهی گوهرشاد شامل مسجد، مدرسه و مقبره در هرات، مقبره خواجه عبدالله انصاری در گازرگاه هرات و مدرسه غیاثیه خرگرد را نقطه عطفی در معماری دوره تیموری می‌داند.

گلچین‌عارفی (2010) در پژوهشی همانند ویلبر، شرح‌حال و اقدامات یکی از وزرای دوره تیموری به نام خواجه غیاث‌الدین پیر احمد خوافی را مطرح نموده است. خواجه غیاث‌الدین از مهم‌ترین رجال دربار شاهرخ و بیش از سی سال وزیر بود. در این تحقیق، خواجه غیاث‌الدین بانی سه بنای مدرسه غیاثیه خرگرد، بقعه زین‌الدین ابوبکر تایبادی و بقعه شیخ زین‌الدین خوافی در هرات (به نقل از مورخین عصر تیموری ازجمله میرخواند و سمرقندی) معرفی شده که از بنای اخیر، اکنون اثری باقی نمانده است. در ادامه به

توصیف و محل قرارگیری کتیبه‌های کاشی شامل نام بانی بنا، بیر [پیر] احمد بن اسحق خوافی در ایوان بقعه زین‌الدین ابوبکر تایبادی (دو کتیبه) و همچنین سردر مدرسه گیائیه خرگرد (دو کتیبه)، پرداخته شده است. خزایی (2009) در مقاله‌ای، ساختار معماری و نقش‌مایه‌های چهار مدرسه دوره تیموری را مورد بررسی و مقایسه قرار می‌دهد. در این پژوهش سعی شده با نگاهی متفاوت از گذشته، به طرح، نقش و رنگ‌های به‌کاررفته در کاشی‌کاری مدارس بالاسر، پریراد، دودر (هر سه در مشهد) و گیائیه خرگرد و سیر تکاملی آن‌ها در زمان‌های مختلف (۸۰۰-۸۴۸ق) پرداخته شود. او در این پژوهش، به معرفی عناصر حائز اهمیت در کاشی‌کاری و معماری مدارس یادشده و در نهایت مقایسه این مدارس طی جدولی که ویژگی‌ها و شاخصه‌های کلی تزیینات آن‌ها بیان شده، اقدام نموده است. خانی و همکاران (2013)، در مقاله «بررسی تطبیقی معماری و تزیینات مدرسه گیائیه خواف و مدرسه چهارباغ اصفهان»، به ارزیابی و مطالعه تطبیقی معماری و تزیینات دو بنای شاخص تیموریان (مدرسه گیائیه خواف) و صفویان (مدرسه چهارباغ اصفهان) می‌پردازند. انواع آرایه‌های کاشی‌کاری مدرسه گیائیه شامل کاشی‌های هفت‌رنگ، معرق، معقلی و فتیله‌ای/ پیچ که در بخش‌های مختلف بنا اجرا شده، طی جدولی با تزیینات کاشی‌کاری مدرسه چهارباغ، مورد مقایسه قرار گرفته است. در پایان‌نامه صحراگرد (2009) میزان تأثیرگذاری خوشنویسی بر کتیبه‌نگاری در دوران سامانی تا تیموری بررسی شده است. در ادامه، مهم‌ترین آثار کتیبه‌نگاری سده‌های چهارم تا نهم هجری، از جمله بناهای دوره تیموری همچون مسجد جامع یزد، بقعه زین‌الدین ابوبکر تایبادی، مدرسه گیائیه خرگرد و مسجد گوهرشاد مشهد را نیز، مورد مطالعه قرار داده است. او در بررسی این آثار، توجه‌اش

را به نکاتی همچون فن اجرا، شیوه طراحی، معرفی آثار مشابه در خوشنویسی و کتیبه‌های دیگر، تاریخ اثر و نام کاتبان/ سازندگان کتیبه‌ها، معطوف نموده است. در رساله دکتری فیزابی (2017) با عنوان «تأویل آرایه‌های کتیبه‌ای بناهای قوام‌الدین شیرازی با رویکرد معناگرایانه»، از نگاهی مفهومی و معنایی، آرایه‌های کتیبه‌ای بناهای قوام‌الدین مورد توجه قرار گرفته است. او در ابتدا گزارش‌های تاریخ‌نویسان و غربیان شرق‌پژوه در مورد قوام‌الدین را به‌گونه‌ای مختصر ارائه نموده است. سپس آثار معماری قوام‌الدین شامل خانقاه و مدرسه گوهرشاد هرات، مسجد گوهرشاد مشهد، مصلاهی هرات، زیارتگاه خواجه عبدالله انصاری در گازرگاه هرات و مدرسه گیائیه خرگرد را معرفی و توضیح داده است. در ادامه به تقسیم‌بندی آرایه‌های معماری بناهای قوام‌الدین شیرازی مشتمل بر آرایه‌های کتیبه‌ای، هندسی و گیاهی پرداخته و از این میان، آرایه‌های کتیبه‌ای به‌عنوان آرایه شاخص، برای تحقیق انتخاب شده و با رویکردی معناگرایانه، به مطالعه آن‌ها پرداخته است. ساندر اوب و همکاران (2020)، در مقاله‌ای با عنوان «مجموعه گوهرشاد در هرات: یافته‌های جدید درباره معماری و تزیینات کاشی‌کاری»، آخرین یافته‌های باستان‌شناسی در مورد معماری و تزیینات کاشی‌کاری مجموعه گوهرشاد در هرات را مورد بحث و تحلیل قرار داده‌اند. نخست توجهشان را به بنیان‌گذار و بررسی اجمالی معماری آن مکان، معروف به مصلاهی گوهرشاد، شامل مسجد، مدرسه و مقبره معطوف نموده‌اند، سپس کاشی‌های موجود در مجموعه و کشفیات جدید باستان‌شناسی این سایت را از نظر تکنیک‌های به‌کاررفته در آن‌ها، مورد مطالعه قرار داده‌اند. نگارندگان مقاله، علاوه بر بررسی مستقل کاشی‌های مجموعه مصلاهی گوهرشاد، در مواردی به مقایسه کاشی‌های این مجموعه با

تزیینات کاشی‌کاری مدرسه غیاثیه خرگرد، بقعه زین‌الدین ابوبکر تایب‌ادی و مسجد شاه مشهد نیز، پرداخته‌اند. در تعدادی از مآخذ به بررسی بانی، نام فرمانروا، معماران مدرسه پرداخته شده و برخی دیگر به اختصار طرح‌ها، نقوش و کتیبه‌های موجود در کاشی‌ها را بررسی کرده‌اند. همچنین، دسته‌ای دیگر از منابع در مورد رنگ‌ها، تکنیک ساخت کاشی‌ها، مطالعات آزمایشگاهی و غیره مطالبی ارائه نموده‌اند. از جمله مهم‌ترین این منابع مشکوتی (1964)، گدار و همکارن (1992)، خورشیدی (2002)، گلچین‌عارفی (2009)، بابایی (2011)، مرادی (2014)، طاهری‌مقدم و کاظم‌نژاد (2017)، آذر خرداد (2018)، سیدی (2019)، میش‌مستنهی و مرتضوی (2020) را می‌توان نام برد. با مروری بر مطالعات و پژوهش‌های صورت گرفته از قبیل کتب، مقالات و پایان‌نامه‌ها که به لحاظ موضوعی با این مقاله تشابه داشتند، این نتیجه حاصل شد که هرکدام از این منابع، یک یا چند وجه از وجوه پژوهش حاضر را به‌گونه‌ای مختصر، مورد مطالعه قرار داده‌اند و نمونه‌ای که به‌طور مستقل ویژگی‌های تزیینی کاشی‌کاری‌های مدرسه غیاثیه خرگرد را مورد بررسی قرار داده باشد، مشاهده نمی‌شود. بنابراین، با توجه به اهمیت مدرسه غیاثیه خرگرد و به‌خصوص تزیینات کاشی‌کاری آن، لازم است که به‌طور کامل و مستقل و به شیوه‌ای دقیق، ویژگی‌های تزیینی کاشی‌کاری‌های مدرسه از حیث انواع طرح و نقش، کتیبه، تکنیک اجرا و رنگ‌بندی لعاب، بررسی شود.

روش پژوهش

پژوهش حاضر بر اساس روش، از گونه تحقیقات تفسیری-تاریخی و شیوه تجزیه و تحلیل و تفسیر داده‌ها، کیفی است. روش یافته‌اندوزی اطلاعات و داده‌ها، به شیوه اسنادی (کتابخانه‌ای) و مبتنی بر مشاهدات عینی (میدانی) شامل بازدید از مدرسه غیاثیه خرگرد و آرایه‌های کاشی‌کاری آن، عکاسی از آن‌ها و تهیه طرح خطی برخی نمونه‌ها با انواع

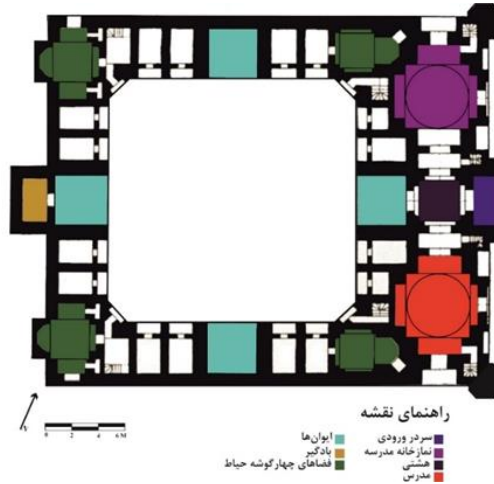
نرم‌افزارها است. جامعه آماری این پژوهش را علاوه بر مدرسه غیاثیه خرگرد، مجموعه مصلاهی گوهرشاد و مقبره خواجه عبدالله انصاری در هرات، سایر تزیینات کاشی دوره تیموری از جمله بقعه زین‌الدین ابوبکر تایب‌ادی، مسجد گوهرشاد مشهد، مسجد جامع ورزته، مسجد جامع یزد، مسجد میدان کاشان و غیره در برمی‌گیرد. از این‌رو، نخست یافته‌ها ارائه شده‌اند و سپس به معرفی تزیینات کاشی‌کاری مدرسه و مطالعه تحلیلی-تطبیقی آرایه‌های کاشی آن پرداخته شده است.

معماری مدرسه غیاثیه خرگرد

مدرسه غیاثیه در مختصات جغرافیایی ۳۴ درجه و ۲۱ دقیقه و ۶۲ ثانیه عرض شمالی و در ۶۰ درجه و ۱۰ دقیقه و ۶۸ ثانیه طول شرقی در جاده تایب‌اد به خواف روستای خرگرد، ۵ کیلومتری جنوب شهرستان خواف در نزدیکی مرز کشور افغانستان قرار دارد. این بنا به فرمان خواجه غیاث‌الدین پیراحمد خوافی، وزیر شاهرخ تیموری، توسط معمارانی همچون قوام‌الدین شیرازی و غیاث‌الدین شیرازی ساخته شده است (O'Kane, Khvandamir, 1993: 169). مدرسه طبق کتیبه‌های آن، بین سال‌های ۸۴۱ق تا ۸۴۸ق، احداث شده است. بنای مدرسه به شکل مربع و دارای چهار ایوان بزرگ با ارتفاع ۱۱ متر است. در دو طرف ایوان‌ها حجره‌هایی در دو طبقه ساخته شده و در هر طبقه ۱۶ حجره برای زندگی طلاب بنا شده است. در چهارگوشه بنا، چهار فضای گنبددار، باز هم در دو طبقه وجود دارد که دو فضای گنبددار ضلع ورودی (شرقی) بزرگ‌تر از دو فضای ضلع دیگر است. فضای گوشه شمال‌شرقی به‌عنوان نمازخانه کاربرد داشته و فضای جنوب‌شرقی به‌عنوان مدرّس مورد استفاده بوده است. نمای خارجی مدرسه در دو گوشه ضلع ورودی (ضلع شرقی) دو برج توپر قرار دارد که این برج‌ها در قسمت پایین، به‌صورت چندضلعی منتظم (هشت‌ضلعی) هستند. علاوه بر این، در

پشت ایوان شرقی مدرسه بادگیری قرارگرفته است که شاید قدیمی‌ترین بادگیر تاریخ‌دار به‌جای مانده در معماری ایران باشد (نقشه ۱) (Wilber & O'Kane, 2007: 381).

449: 1995). (Golombek, ۱۳۱۰/۱۰/۱۵، به شماره ثبت ۱۲۶، در فهرست آثار ملی ایران، به ثبت رسیده است.



نقشه ۱: پلان مدرسه غیاثیه خرگرد و جانمایی فضاهای معماری آن (URL 1؛ باز ترسیم نگارندگان)

تزئینات کاشی‌کاری مدرسه غیاثیه

تمام سطوح نماهای بیرونی، برج‌ها، ایوان‌ها، نما و پشت‌بغل حجره‌ها، طاق‌های رو به صحن در مدرسه با تکنیک‌های اجرایی و تزئینی متعددی نظیر معرق، هفت‌رنگ، نقاشی آبی و سفید زیرلعابی، معقلی، طلاچسبان و یا تلفیقی از این فنون همچون تلفیق کاشی معرق با لعاب‌پران، تلفیق کاشی هفت‌رنگ و زیرلعابی، تلفیق کاشی معرق با کاشی زیرلعابی یا تلفیق کاشی با مصالح دیگر مانند آجر و سنگ همانند تلفیق کاشی هفت‌رنگ با آجر، تلفیق کاشی معرق با سنگ، تلفیق کاشی هفت‌رنگ، زیرلعابی و آجرتراش و غیره با انواع نقوش گیاهی، هندسی و کتیبه به اجرا درآمده است. در ادامه، کاشی‌کاری‌های بخش‌های مختلف را با جزئیات بیشتر بیان و به شرح ویژگی‌های شاخص آن‌ها پرداخته می‌شود.

تزئینات نمای خارجی مدرسه

سطوح بیشتر نماهای خارجی مدرسه با طرح‌های مختلف معقلی تزئین شده و در آن‌ها از کاشی‌های نره و غیره به رنگ‌های فیروزه‌ای و لاجوردی در تلفیق با آجر و از فنون اجرایی و تزئینی دیگری همچون کاشی معرق، معرق در تلفیق

با لعاب‌پران، هفت‌رنگ، طلاچسبان نیز، استفاده شده است. جبهه اصلی مدرسه رو به سمت شرق بوده که ورودی اصلی از این قسمت است (تصویر ۱ الف). مهم‌ترین بخش ایوان ورودی بنا، کتیبه‌ای است (مادر و فرزند) با کاشی معرق که اطلاعات ارزشمندی درباره نام پادشاه وقت، بانی و سال احداث مدرسه در اختیار قرار می‌دهد. بخش سمت راست کتیبه فروریخته و مابقی آن چنین است: «[...]. ابن و الخاقان ابوالمظفر شاهرخ بهادر خان خلدالله تعالی ملکه و سلطان آفتاب و دین و دولت آسمان عدل و داد پادشاه ربع مسکون خسرو صاحب قران بسعی العبد الضعیف المحتاج الی الله الوافی بیر [پیر] احمد بن اسحق بن مجدالدین محمد الخوافی فی سنه ثمان و اربعین و ثمانمائه [۸۴۸ق]». کتیبه سطر پایین به قلم ثلث سفید در زمینه‌ای لاجوردی است که با نقوشی اشک‌مانند و گل‌های سه‌پر حنایی رنگ، به‌شکلی پراکنده آراسته شده است. در این کتیبه، نام فرمانروا به‌صورت حروف مجزا (شاهرخ)، با رنگی متفاوت از بقیه متن، به‌رنگ قرمز اخراپی با تزئینات طلاچسبان مشاهده می‌شود. کتیبه سطر دوم (فرزند)، به خط کوفی تزئینی و با رنگ فیروزه‌ای شامل عبارت «مبارک باد» که به‌تناوب تکرار شده و

در پایان، نام کاتب کتیبه «کتبه الجلال الجعفر» آمده است. این کتیبه با دو حاشیه باریک، دربردارنده نقوش گیاهی، مزین شده است (تصویر ۱ ب-ج). نام شاه و القابش در بیشتر کتیبه‌های این دوره با رنگی متفاوت از متن کتیبه اغلب به رنگ حنایی، زرد عسلی و بعضاً قرمز اخراپی، نمایان است که تأکیدی بر عنوان اصلی حاکم وقت است. گاهی نام شاه، با تزئیناتی به شیوه طلاچسبان روی کاشی، همانند نمونه مورد بررسی، نیز مشاهده می‌شود.

قابل ذکر است که با توجه به شواهد موجود، تفاوت رنگ نام و عناوین شاه، نسبت به رنگ بقیه متن کتیبه، الگویی رایج در کتیبه‌نگاری دوره تیموری و همچنین ترکمانان محسوب می‌شود. کتیبه‌های بقعه زین‌الدین ابوبکر تایبادی، مسجد جامع ورزته، سردر بیت‌الشتاء مسجد جامع اصفهان، مسجد جامع یزد، منبر مسجد میدان کاشان، بقعه درب امام اصفهان، سردر زاویه درب کوشک اصفهان منصوب در کاخ‌موزه چهلستون و غیره از جمله نمونه‌های است که می‌توان به آن‌ها اشاره نمود (تصویر ۲ الف-ی). در قسمت پایین و سمت چپ کتیبه سردر ورودی مدرسه، بقایای دو قاب کاشی معرق برجای مانده است (تصویر ۳ الف). قاب نخست دربردارنده ترکیب‌بندی بسیار زیبایی از نقوش گیاهی که با رنگ‌های لعاب لاجوردی، فیروزه‌ای، حنایی، سفید، سبز تیره و سیاه به اجرا درآمده است (تصویر ۳ د). لوح دوم مستطیل شکل و دقیقاً در زیر قاب مذکور قرار دارد (تصویر ۳ الف-ب). این قاب متشکل از گلدانی که ساقه/بندها، گل و برگ‌های فراوانی از آن بیرون آمده است. در قسمت بالای آن، فرمی محرابی شکل دالبری وجود دارد که لچکی‌های

آن، با گل‌های برگ‌چناری، شش‌پر یک‌ردیفه، شش‌پر دوردیفه، برگ‌ها و غنچه‌ها، با کاشی معرق و لعاب‌پران کار شده است (تصویر ۳ ب-ج).^۱ دو بدنه و زیر طاق ایوان سردر ورودی تلفیقی از آجرتراش و کاشی معرق، با گره «هشت مربع آلت لغت/ هشت مربع گردان روآلت»^۲ پوشش یافته و در درون هرکدام از کادرهای مربع شکل، کلمه «الله» با خط کوفی بنایی، به رنگ لاجوردی نوشته شده است (تصویر ۴ الف-ج). سایر نقش‌مایه‌های تشکیل‌دهنده گره، با گل‌های چهارپر و شمشه هشت، به رنگ‌های لاجوردی و حنایی مزین شده است. این بخش با دو حاشیه باریک و دیگری کمی پهن‌تر دربردارنده نقوش هندسی و گیاهی شامل سراسلیمی، اسلیمی توسازی شده، اسلیمی ماری، گل‌های چندپر (سه‌پر، چهارپر، پنج‌پر) و غیره احاطه شده است (تصویر ۴ د-ه). در بالای در ورودی مدرسه طاق‌نمایی موجود است که سطح آن به شیوه معقلی کاشی‌کاری شده است.

سایر قسمت‌های سردر ایوان ورودی که بخش اعظم آن تخریب و بقایای اندکی از آن باقی مانده با نقوش گیاهی، هندسی و کتیبه‌ها با کاشی معرق به اجرا درآمده است. برج‌های مدرسه در بخش پایین به صورت چندضلعی و متشکل از طاق‌نماهای است که با طرح‌های مختلفی از معقلی پوشش یافته و لچکی‌های طاق‌نماهای مذکور که بقایای کمی از آن‌ها برجای مانده، با کاشی هفت‌رنگ کار شده است (تصویر ۵ ج). تمام سطح قسمت بالای برج‌ها با گره «موج کشیده» پوشیده شده که بیشتر آن‌ها از میان رفته و تنها بخش‌های محدودی از آن به‌جامانده که با کاشی هفت‌رنگ، پوشش یافته است (تصویر ۲۱ الف-ب).

۱. منبع تمامی تصاویر (به‌جز پلان مدرسه، نمونه‌های موزه‌ای و تصاویری که دارای ارجاع هستند) و طرح‌های خطی از نگارندگان است.

۲. نگارندگان در نام‌گذاری نقوش، بر اساس سلیقه شخصی خویش عمل نکرده‌اند، بلکه عنوان نقش‌ها و گره‌ها بر مبنای منابع معتبر در این زمینه و همچنین مشورت با اساتید فن است. از مهم‌ترین مراجع و اساتید در این حیطه می‌توان به اصغر شعراف، حسین زمرشیدی، محمود ماهرالنقش، مرتضی فرشته‌نژاد، صمد سامانیان، جواد شفایی، حسین لرزاده، بهاره تقوی‌نژاد و غیره اشاره نمود.



الف ب ج

تصویر ۱: الف) نمای کلی مدرسه غیاثیه از جانب شرق، ب) ایوان ورودی مدرسه، ج) بخشی از کتیبه سردر ایوان ورودی (مأخذ: نگارندگان)



الف ب ج د



الف ب ج



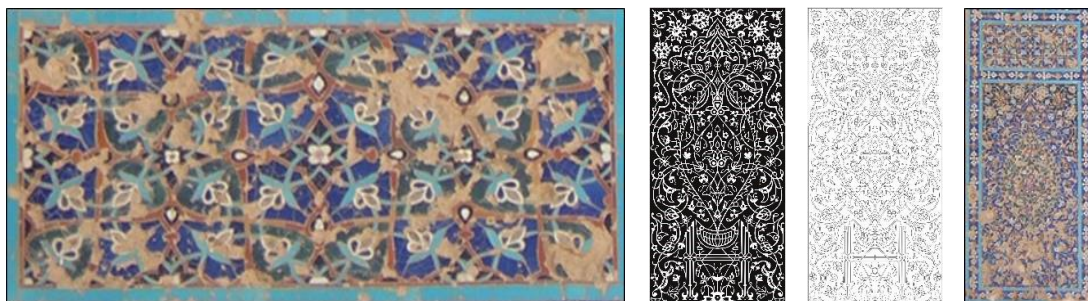
الف ب ج

تصویر ۲: متفاوت بودن رنگ نام شاه و القابش نسبت به سایر متن کتیبه الف) مدرسه غیاثیه (Taheri Moghaddam, & kazemnejad, 2017)

ب-ج) بقعه زین الدین ابوبکر تایبادی، د) مسجد جامع ورزنه، ه) سردر بیت‌الثناء مسجد جامع اصفهان، و-ز)

مسجد جامع یرد، ح) منبر مسجد میدان کاشان، ط) بقعه درب امام اصفهان، ی) سردر زاویه درب کوشک اصفهان منصوب در کاخ‌موزه

چهلستون (مأخذ: نگارندگان)



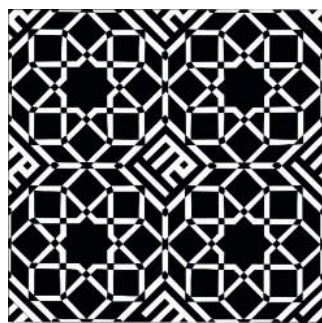
الف ب ج د

تصویر ۳: الف) قاب‌های کاشی واقع در زیر کتیبه سردر ورودی مدرسه غیاثیه، ب-ج) طرح‌های خطی قاب پایین، د) نمای نزدیک قاب کاشی

فوقانی (مأخذ: نگارندگان)



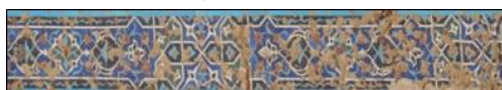
ج



ب



الف



هـ



د

تصویر ۴: الف) کاربرد گره «هشت مربع آلت لغت/ هشت و مربع گردان رو آلت» در دو بدنه و زیر طاق ایوان سردر ورودی با تلفیقی از آجر تراش و کاشی معرق در مدرسه غیاثیه، ب) طرح خطی گره، ج) کتیبه «الله» به خط کوفی بنایی ساده، ده) حاشیه‌های باریک و پهن اطراف گره مذکور (مأخذ: نگارندگان)

وسط دارای یک پیش‌آمدگی چهارگوش (بادگیر) (تصویر ۵) و در دو گوشه این ضلع نیز دو برج پنج‌ضلعی مشاهده می‌شود (تصویر ۵ ج). تمام این ضلع همانند اضلاع دیگر مدرسه شامل طاق‌ها و طاق‌نماهایی است که سطوح و حاشیه‌های اطراف آن‌ها با ترکیب کاشی و آجر به صورت معقلی با طرح‌های مختلفی تزیین یافته است (تصویر ۶ الف-ط) (تصویر ۷ الف-و). در برخی نمونه‌ها شاهد کتیبه‌هایی به خط کوفی معقلی (تصویر ۸ الف-ج) نظیر «الله» (تصویر ۸ د-و) و «محمد» نیز هستیم (تصویر ۸ ز-ح).

فاصله بین برج‌ها و ورودی اصلی با طاق‌نماهای کاشی کاری شده‌ای مزین است. در یکی از طاق‌نماهای سمت راست در قابی مستطیل‌شکل، کتیبه‌ای به قلم ثلث سفید در زمینه لاجوردی با متن «بسعی بنده ضعیف خواجه بیر [پیر] احمد» نصب است (تصویر ۵ ب). دو بدنه ضلع شمالی و جنوبی مدرسه، سرتاسر با طاق‌نماهایی پوشیده شده که در فضای درونی هر یک از آن‌ها، تزیینات تلفیقی آجر و کاشی به شیوه معقلی با رنگ‌های فیروزه‌ای و لاجوردی به‌کاررفته است (تصویر ۵ الف). ضلع غربی مدرسه (پشت مدرسه)، در



د



ج

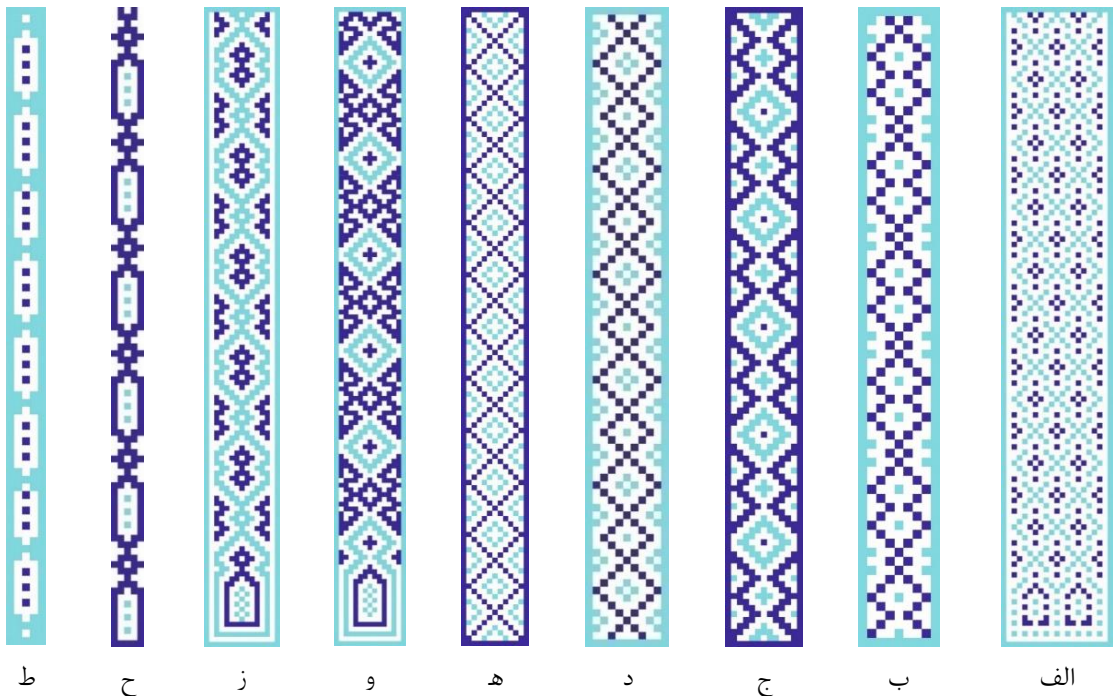


ب

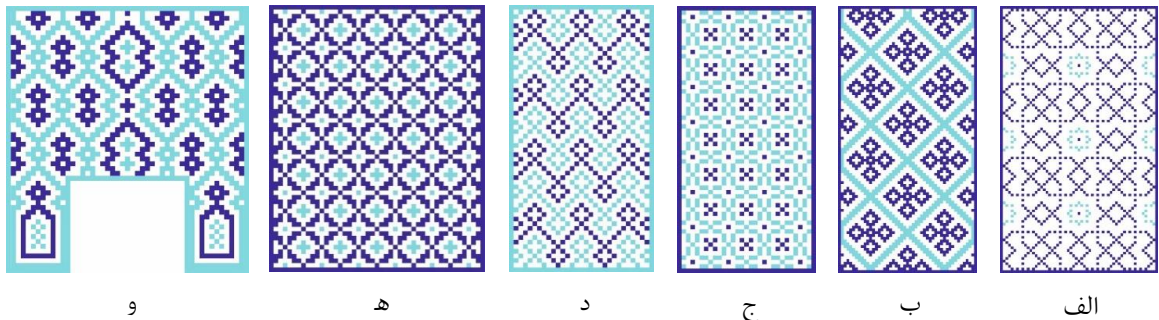


الف

تصویر ۵: الف) پوشیده شدن طاق‌نماهای ضلع شمالی و جنوبی مدرسه با کاشی‌های معقلی، ب) کتیبه «بسعی بنده ضعیف خواجه بیر [پیر] احمد» در طاق‌نمای سمت راست نمای ورودی مدرسه، ج) نمای یکی از برج‌های مدرسه، د) بادگیر مدرسه در ضلع غربی مدرسه (مأخذ: نگارندگان)



تصویر ۶: طرح خطی انواع مختلف طرح‌های معقلی حاشیه‌های باریک اطراف طاق‌ها و طاق‌نماهای نمای بیرونی مدرسه غیاثیه الف) موج گل صابونکی معقلی ب) گلچین معقلی، ج) طبل و مربع معقلی، د) لوز و مربع گل صابونکی معقلی، ه) شبکه لوز مربع، و) گلچین معقلی، ز) معقلی گره طبل گلچین، ح) گلچین معقلی، ط) گلچین معقلی (مأخذ: نگارندگان)

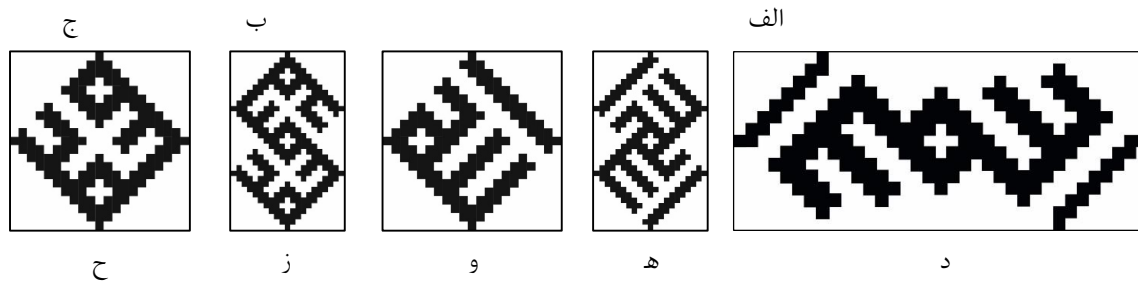
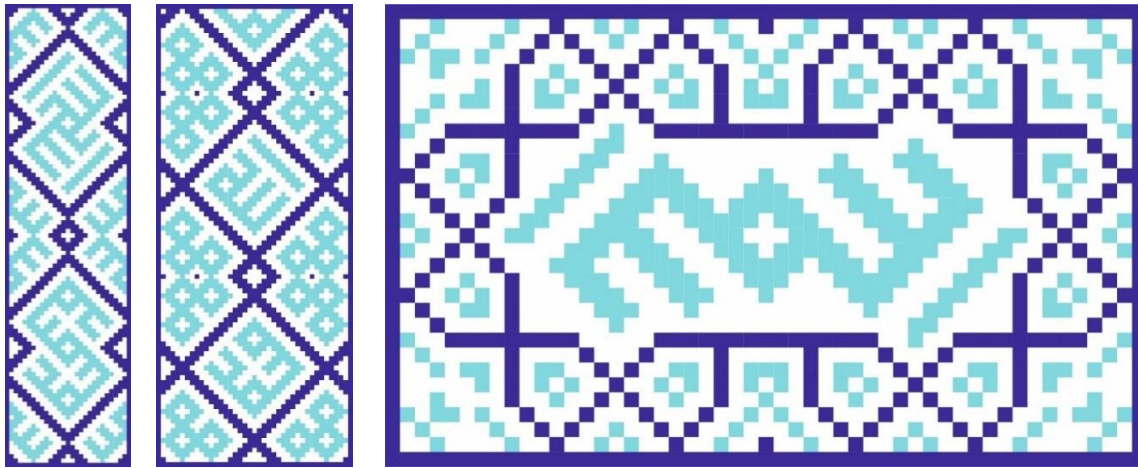


تصویر ۷: طرح خطی انواع طرح‌های معقلی سطوح طاق‌ها و طاق‌نماهای نمای بیرونی مدرسه غیاثیه الف) هشت و زهره معقلی^۱، ب) شبکه مربع قناس^۲، ج) هشت و چلیپا/هشت و چهار لنگه معقلی، د) مُداخل معقلی/ معقلی متداخل خفته راسته، ه) معقلی گره شش مربع، و) طبل معقلی/ معقلی طبل جفت پنج رجبی^۳ (مأخذ: نگارندگان)

۱. نمونه معقلی کاملاً بر اساس گره «هشت و زهره» کار شده و خطوط محیطی گره، با کاشی معقلی پوشانده شده است.

۲. در فضای درونی هر «مربع قناس»، نقش مایه‌ای شبه چلیپا، قرار داده شده است.

۳. طرح احتمالاً برگرفته از گره «موج» است که بدین شکل کار شده و همه نقش مایه‌های «طبل» به صورت عمودی، اجرا شده است.



تصویر ۸: طرح خطی طرح‌های معقلی در بردارنده کتیبه سطوح طاق‌ها و طاق‌نماهای نمای بیرونی مدرسه غیاثیه الف) شمسه و چهار سلی معقلی، ب) خط و گلچین معقلی، ج) خط معقلی، د-و) کتیبه‌های «الله» موجود در طرح‌های معقلی، ز-ح) کتیبه‌های «محمد» موجود در طرح‌های معقلی (مأخذ: نگارندگان)

تزئینات نمای داخلی مدرسه

مدرسه بعد از ورودی اصلی، شامل یک هشتی مربع شکل است. این هشتی به سه طرف راه دارد که از سمت مقابل وارد ایوان شرقی و از طریق این ایوان، وارد صحن مدرسه می‌شود. در طرف راست هشتی، فضای واقع در گوشه شمال شرقی نمازخانه/ مسجد و فضای جنوب شرقی به‌عنوان مدرّس، مورد استفاده بوده است. پس از وارد شدن در صحن، چهار ایوان و در فاصله ایوان‌ها، حجره‌ها در دو طبقه مشاهده می‌شود. سراسر نمای صحن، ایوان‌ها و بخشی از نمازخانه مدرسه، با انواع مختلف تکنیک‌های اجرایی و تزئینی کاشی‌کاری پوشش یافته است که در ادامه به تفکیک هر بخش، به شرح آن‌ها پرداخته می‌شود.

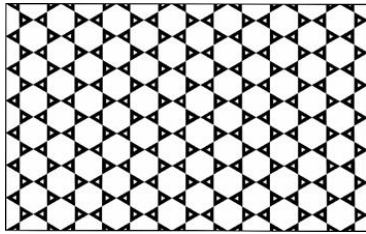
مسجد/ نمازخانه: چنانکه ذکر شد در پشت ایوان ورودی، از هشتی مدرسه راه ارتباطی به سایر قسمت‌ها وجود دارد که

در سمت راست آن، نمازخانه‌ای مشاهده می‌شود. ازاره‌های نمازخانه که بخش وسیعی از آن دچار آسیب شده، معرق کاشی در تلفیق با سنگ، به‌کاررفته است. نقوش ازاره‌ها با گره «شش و تگه»، پوشش یافته که نمونه مشابه آن را در ازاره‌های ایوان، اتاق‌های طرفین آن و حجره‌های بقعه زین‌الدین ابوبکر تاییدی می‌توان مشاهده نمود (تصویر ۹ الف-ج). بالای ازاره نیز حاشیه‌ای باریک از نقوش هندسی با کاشی معرق، به رنگ‌های سفید و لاجوردی، اجرا شده است (تصویر ۱۰ الف). حاشیه مذکور که بر پایه عدد مبنای شش (گره شش و تگه) است، به‌منزله نوارهای جداکننده قسمت‌های مختلف تزئینات بنا (آزاره‌ها، شُباک/ مُشبک‌ها، محراب‌ها، مقرنس‌ها و غیره)، منبرها، صندوقه‌های قبر، کتیبه‌ها و غیره از یکدیگر، در اکثر این دوره به‌کار برده شده است. از آن جمله می‌توان به بقعه

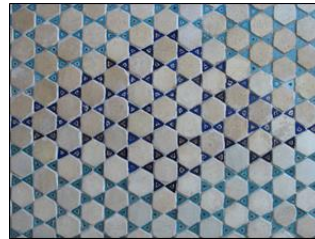
۱. طرح مشابه گره «شمسه و چهار سلی» است، اما در این نمونه «شمسه» کشیده شده و نقش «سرمه‌دان» نیز، اضافه گردیده است.

ورزته، مسجد جامع امیرچخماق یزد، بقعه شیخ‌خلیفه خفر محفوظ در موزه پارس شیراز، قابل‌مشاهده است. قابل‌ذکر است که بنا بر بازدید نگارندگان از محراب مسجد معصوم کوهپایه، به دلیل قرارگیری بخش فوقانی و دیوارهای جانبی محراب مذکور در زیر لایه‌ای از گچ و نیز با توجه به ناقص بودن کتیبه‌های کوفی بنایی در قسمت پایینی آن، ظاهراً این محراب، پیشتر دارای فرمی متفاوت از اکنون بوده و با این اوصاف گویا دارای کادری مستطیل شکل بوده است (تصویر ۱۱ الف-و). آثار باقی‌مانده از محراب مشتمل بر یک پیشانی و چندین حاشیه پهن و باریک که با برگ‌ها، غنچه‌ها، گل‌های چندپر ساده (سه‌پر، چهارپر)، پروانه‌ای و همچنین اسلیمی مزین شده است.

زین‌الدین ابوبکر تایب‌ادی (تصویر ۱۰ ب)، مسجد میدان کاشان (تصویر ۱۰ ج)، خانقاه شیخ ابوالقاسم ابراهیم نصرآبادی اصفهان (تصویر ۱۰ د)، مسجد سرپلک یزد (تصویر ۱۰ هـ)، مجموعه سلطان بُندرآباد اشکذر یزد (تصویر ۱۰ و)، مدرسه شاهرخیه بسطام (تصویر ۱۰ ز) و غیره اشاره نمود (تصویر ۱۰ ح). علاوه بر ازاره‌ها، محرابی با کاشی معرق، در مسجد موجود است که در حال حاضر بقایای کمی از آن، برجای مانده است. فرم/ شکل کلی محراب، کادری مستطیل شکل و از نظر اجزای تشکیل‌دهنده شامل یک طاق‌نما با قوس تیزه‌دار، دو لچکی و عدم وجود ستون‌نما (پیلک) است. ویژگی‌های ساختاری که -به‌جزء محراب مسجد معصوم کوهپایه- در شکل کلی محراب‌های کاشی دوره تیموری، از جمله مسجد گوهرشاد مشهد، مسجد جامع



ج



ب



الف

تصویر ۹: تلفیق سنگ و معرق کاشی با گره «شش و نُگه» الف) ازاره بنای موسوم به مسجد در مدرسه غیاثیه خرگرد، ب) ازاره بیرونی بقعه شیخ زین‌الدین ابوبکر تایب‌ادی، ج) طرح خطی گره (مأخذ: نگارندگان)



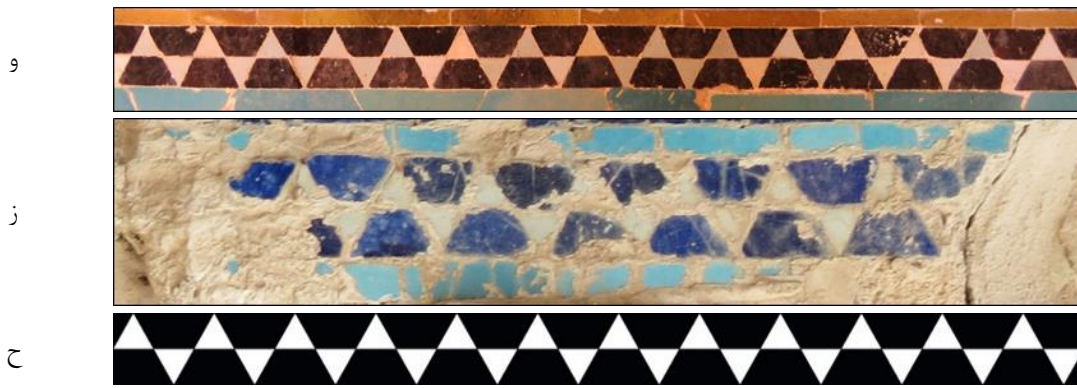
الف

ب

ج

د

ه



تصویر ۱۰: الف) حاشیه باریک هندسی (گره شش و نُگه) بالای ازاره بنای موسوم به مسجد در مدرسه غیاثیه ب) بقعه زین‌الدین ابوبکر تایبادی، (ج) مسجد میدان کاشان، د) خانقاه شیخ ابوالقاسم ابراهیم نصرآبادی اصفهان، ه) مسجد سرپُتک یزد، و) مجموعه سلطان بُندُرآباد اشکدر یزد، ز) مدرسه شاهرخیه بسطام، ح) طرح خطی حاشیه هندسی (مأخذ: نگارندگان)



تصویر ۱۱: ساختار یک طاق‌نمایی و فاقد ستون‌نما در محراب‌ها الف) محراب موجود در مسجد مدرسه غیاثیه خرگرد، ب) مسجد گوهرشاد مشهد، ج) مسجد جامع ورزنده، د) مسجد جامع امیر چخماق یزد، ه) بقعه شیخ خلیفه خفر در موزه پارس شیراز، و) مسجد معصوم کوهپایه (مأخذ: نگارندگان)

۱۲ الف-ب). سطوح این ایوان به‌صورت تکنیک‌های تلفیقی شامل تلفیق کاشی هفت‌رنگ و «نقاشی آبی و سفید زیرلعابی» در دیوار انتهایی ایوان، تلفیق کاشی هفت‌رنگ و قطعات بدون لعاب در قاب میانی زیر طاق و همچنین تلفیق کاشی هفت‌رنگ، معرق و آجر تراش در نوار زیر طاق است. نقش‌مایه‌های تشکیل‌دهنده گره با انواع اسلیمی، سراسلیمی، عناصر ختایی مانند برگ، غنچه، گل‌های سه‌پَر، چهارپَر و فرم‌های اشک‌مانند، تزئین شده است. کاشی‌کاری‌های این بخش با حاشیه‌های باریک گیاهی با کاشی هفت‌رنگ از یکدیگر جدا شده‌اند. لچکی‌های ایوان مذکور از بین رفته و فقط بخش محدودی از آن به‌جامانده که با کاشی معرق و شامل برگ، غنچه، گل‌های سه‌پَر، چهارپَر و شش‌پَر است (تصویر ۱۲ ج-ه).

ایوان شرقی: در قسمت دو پایه این ایوان، کتیبه‌ای معرق (مادر و فرزند) به قلم ثلث سفید در زمینه لاجوردی وجود دارد که بخش اعظم آن تخریب‌شده و بر اساس بقایای برجای‌مانده، متن کتیبه مشتمل بر آیاتی از سوره «فتح» است. در سطر دوم کتیبه (کتیبه فرزند)، عبارت «الملک‌الله» به رنگ عسلی، با خط کوفی تزئینی تکرار شده است. در پس‌زمینه کتیبه فرم‌های اشک‌مانند (به رنگ حنایی)، گل‌های سه‌پَر (به رنگ حنایی) و غنچه به‌گونه‌ای پراکنده، به‌کاررفته است. کتیبه اعراب‌گذاری شده و چشم‌های حروف همانند کتیبه ایوان ورودی مدرسه، به رنگ سیاه است. بر اساس رد برجای‌مانده از کاشی‌ها در زیر طاق و دیوار انتهایی ایوان، سرتاسر از نقوش هندسی (گره)، پوشیده بوده که در حال حاضر بقایای کمی از آن موجود است (تصویر



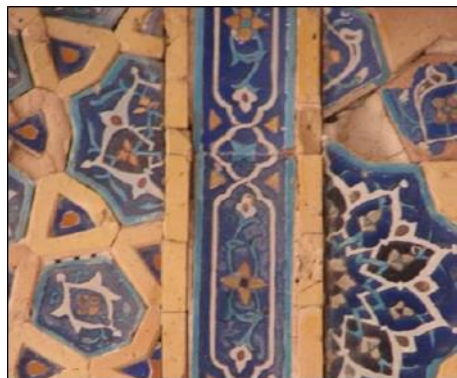
ج



ب



الف



د



ه

تصویر ۱۲: الف) نمای ایوان شرقی مدرسه غیاثیه، ب) کتیبه کاشی معرق نمای ایوان شرقی، ج-ه) انواع تکنیک‌های اجرایی و تزئینی به‌کاررفته در سطوح داخلی ایوان شرقی (مأخذ: نگارندگان)

اسلامی دوحه قطر نگهداری می‌شوند (تصویر ۱۴ الف-د). در دو پایه این ایوان، کتیبه و همچنین قابی مستطیل‌شکل از نقوش گیاهی وجود داشته که به‌کلی از بین رفته و تنها بقایای محدودی از آن باقی مانده است. بر دیوار انتهای ایوان غربی و بالای دری که به فضای پشت ایوان راه دارد، کتیبه‌ای معرق دربردارنده نام معماران و تاریخ بنا، با این متن آمده است: «بنت [بنیت] هذه / المدرسه المبارکه الغیاثیه / علی يد العبد المرحوم استاد / قوام‌الدین شیرازی و تمت بعمل / العبد استاد غیاث‌الدین شیرازی / ۸۴۶». کتیبه اعراب‌گذاری شده در شش سطر به قلم ثلث سفید در زمینه لاجوردی با نقش‌مایه‌هایی اشک‌مانند و غنچه به شکلی پراکنده در پس‌زمینه آن تزئین شده است (تصاویر ۱۵؛ ۴۰ الف). اطراف کتیبه را حاشیه‌ای متشکل از نقوش گیاهی و هندسی دربرگرفته است. لازم به ذکر است که تاریخ کتیبه به‌صورت عددی (۸۴۶)، در پایان متن آمده است. علاوه بر این، درگاهی که در وسط ایوان مذکور وجود دارد به فضای زیر بادگیر راه می‌یابد که ازاره‌های آن با کاشی‌های

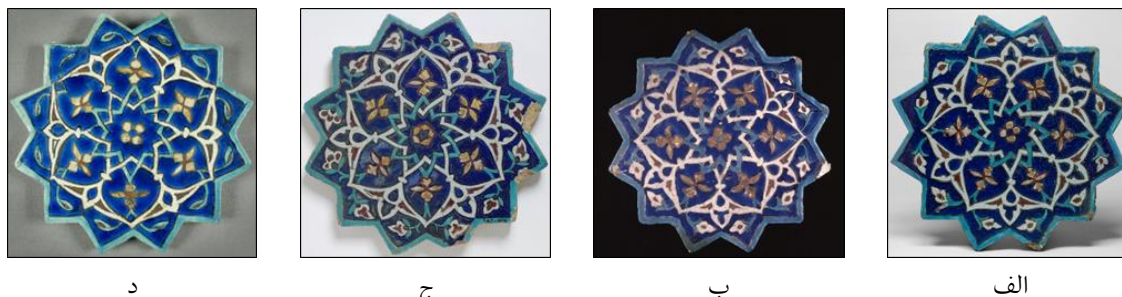
ایوان غربی: تمام سطوح ایوان غربی همانند ایوان شرقی، از ازاره به بالا، با کاشی به شکل گره کار شده است. در این ایوان نیز بخش‌های مختلف آن با تکنیک‌های تلفیقی کاشی با یکدیگر و یا کاشی با مصالح دیگر (آجر) به اجر درآمده است. این قسمت‌ها مشتمل بر تلفیق کاشی هفت‌رنگ و نقاشی آبی و سفید زیرلعابی در دیوار انتهایی ایوان، تلفیق کاشی هفت‌رنگ و قطعات بدون لعاب در قاب میانی زیر طاق، تلفیق کاشی هفت‌رنگ، نقاشی آبی و سفید زیرلعابی و آجرتراش در حاشیه دور قاب میانی، تلفیق کاشی هفت‌رنگ، نقاشی آبی و سفید زیرلعابی در قسمت انتهایی زیر طاق است. تفکیک بخش‌های ایوان غربی، به‌وسیله حاشیه‌های باریک دربردارنده طرحی گیاهی از کاشی هفت‌رنگ که با تزئینات طلاچسبان مزین شده، صورت گرفته است (تصویر ۱۳). شاخص‌ترین نمونه‌های کاشی‌های هفت‌رنگ ایوان غربی، شمشه‌های دوازده‌پَر بزرگی است که نمونه‌هایی از آن‌ها در موزه‌های سرتاسر دنیا همچون متروپولیتن نیویورک، بریتانیا، ویکتوریا و آلبرت لندن و هنر

مشابه این گره در ازاره زیر طاق مابین ایوان جنوبی و گنبدخانه مسجد جامع ورزته، فضای مرکزی بنای موسوم به «شربت‌خانه/ چهارصفه» در افوشته نطنز و در ازاره‌های بقعه درب امام اصفهان می‌توان مشاهده نمود (تصویر ۱۶ ج-و).

شش‌ضلعی لعاب تک‌رنگ تراش، به رنگ‌های سبز تیره یا فیروزه‌ای، با حمیل‌های یک‌رنگ، به رنگ لاجوردی اجرا شده است (گره شش لانه زنبوری / شش‌ضلعی منتظم حمیل‌دار/ بنددار) (تصویر ۱۶ الف-ب). حاشیه‌ای متشکل از طرحی هندسی، همانند حاشیه ازاره‌های بنای موسوم به مسجد، بالای ازاره‌ها را احاطه نموده است (تصویر ۱۰ الف). نمونه



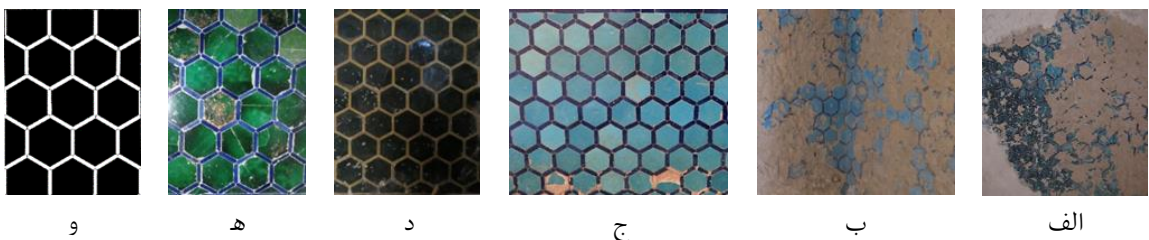
تصویر ۱۳: نمای ایوان غربی مدرسه غیاثیه خرگرد و انواع تکنیک‌های اجرایی و تزیینی به‌کاررفته در سطوح داخلی آن (مأخذ: نگارندگان)



تصویر ۱۴: کاشی هفت‌رنگ با تزیینات طلاچسبان به شکل شمسه دوازده‌پر مربوط به ایوان غربی مدرسه غیاثیه خرگرد الف) موزه متروپولیتن نیویورک به شماره دسترسی 17.143.1 (URL 7) ب) موزه بریتانیا به شماره موزه G.4486 (URL 2) ج) موزه ویکتوریا و آلبرت لندن به شماره موزه C.747-1909 (URL 6) د) موزه هنر اسلامی دوحه قطر (URL 8)



تصویر ۱۵: لوح دربردارنده نام معماران مدرسه در ایوان غربی و نقش‌مایه غنچه در پس‌زمینه لوح (مأخذ: نگارندگان)



الف و ب ج د ه و

تصویر ۱۶: گره شش لانه زنبوری / شش‌ضلعی منتظم بنددار در ازاره الف-ب) مدرسه غیاثیه خرگرد، ج) مسجد جامع ورزنه اصفهان، د) فضای مرکزی بنای موسوم به شربت‌خانه/ چهارصفه در افوشته نطنز، ه) بقعه درب امام اصفهان، و) طرح خطی گره (مأخذ: نگارندگان)

قرار دارد که زمینه آن متشکل از گره است و نقش‌مایه‌های تشکیل‌دهنده گره، با کاشی هفت‌رنگ و نقاشی آبی و سفید زیرلعابی، پر شده است. در زیر طاق ایوان که به هفت بخش تقسیم شده، دو حاشیه آن (در لبه طاق و انتهای طاق)، با گره به صورت تلفیقی از آجر و کاشی به رنگ فیروزه‌ای و لاجوردی به اجرا درآمده است. همچنین، قاب میانی زیر طاق، تلفیقی از آجرتراش و کاشی، شامل گره «هشت مربع آلت لغت/ هشت و مربع گردان روآلت» است که مشابه آن در ایوان ورودی مدرسه هم مشاهده می‌شود. تمامی این بخش‌ها با حاشیه باریکی از کاشی هفت‌رنگ که در سایر قسمت‌های ایوان نیز به‌کاررفته، تفکیک شده است (تصویر ۱۷ الف-د). شایان ذکر است، بالای قاب‌های مستطیلی دیوار انتهایی ایوان، دارای پوششی از طاق‌نماها و مقرنس‌های گچی است. تمامی تزیینات لچکی‌ها و دو پایه این ایوان تخریب‌شده و فقط آثار کمی از کاشی‌کاری برجای مانده که مانند ایوان شرقی و غربی مشتمل بر کتیبه مادر و فرزند و همچنین دو قاب مستطیل‌شکل است.

ایوان شمالی: در وسط دیوار انتهایی ایوان شمالی یک درگاه (هم‌اینک مسدود است) و درست در بالای آن و تقریباً در همان اندازه، یک فرورفتگی موجود است. در سمت چپ این فرورفتگی، نواری باریک از نقوش هندسی مشاهده می‌شود که احتمالاً در گذشته، دورتادور این کادر را فراگرفته بوده و نمونه مشابه آن همچنین در حاشیه ازاره‌های فضای زیر بادگیر در ایوان غربی مشاهده می‌شود (تصویر ۱۰ الف). در بالای ازاره‌ها و در طرف درگاه دو قاب مستطیل‌شکل وجود دارد که سطوح آن‌ها با گره و تلفیقی از کاشی هفت‌رنگ و آجرتراش پوشش یافته است. قاب‌ها توسط حاشیه‌ای باریک از کاشی هفت‌رنگ با تزیینات طلاچسبان، مشابه حاشیه ایوان شرقی، احاطه شده است. حاشیه شامل گره «شش و شش طولانی» است که آلت‌های گره، دربردارنده عناصر ختایی تکرارشونده‌ای نظیر برگ، غنچه و گل‌های چهارپری است که گلبرگ‌های آن‌ها، با تزیینات طلاچسبان آراسته شده است. دو قاب مستطیل‌شکل دیگر، اما با عرض کمتر در بالای ازاره و در انتهای دو دیوار سمت راست و چپ ایوان



د



ج



ب



الف

تصویر ۱۷: الف) نمای از ایوان شمالی مدرسه ب) بخشی از تزیینات زیر طاق ایوان شمالی، ج) جزئیاتی از تزیینات تلفیقی آجرتراش و معرق کاشی در حاشیه زیر طاق ایوان، د) حاشیه باریکی از کاشی هفت‌رنگ با تزیینات طلاچسبان به‌کاررفته در بخش‌های مختلف ایوان شمالی (مأخذ: نگارندگان)

ایوان جنوبی: کاشی‌کاری‌های ایوان جنوبی، همانند ایوان شمالی و غربی در لچکی‌ها و دو پایه ایوان، آسیب فراوانی دیده و تنها بخش‌های اندکی از کتیبه باقی‌مانده که همچون سه ایوان دیگر، کتیبه‌ای است با کاشی معرق دو سطری (مادر و فرزند)، به قلم ثلث سفید در زمینه لاجوردی و کتیبه سطر دوم به خط کوفی تزیینی (رنگ‌حنایی) است. این ایوان از نظر تزیینات مورد استفاده در آن شباهت زیادی به ایوان شمالی دارد و تقریباً از همان حاشیه‌ها و نوارهای کاشی که در آن به کار گرفته، در اینجا نیز مشاهده می‌شود. در قاب میانی زیر طاق که به صورت معقلی اجرا شده (گره چهار تزیج معقلی^۱)، در زمینه آجری آن با کاشی نره لاجوردی کادرهای ایجادشده سپس در درون هرکدام از کادرها، اسامی «محمد» و «علی» به رنگ فیروزه‌ای، مشاهده می‌شود. سایر قسمت‌های ایوان چنانکه ذکر شد، همانند ایوان شمالی و از فنون مختلف کاشی‌کاری همچون کاشی هفت‌رنگ، نقاشی آبی و سفید زیرلعابی و یا تلفیق آن‌ها باهم و یا در تلفیق با آجرتراش است (تصویر ۱۸ الف-ه).

لازم به ذکر است که تعدادی از کاشی‌های مربوط به ایوان‌های مدرسه از جای اصلی خود جابه‌جا و اکنون در موزه‌ها و مجموعه‌های خصوصی محفوظ است. از جمله این موارد، کاشی‌های هفت‌رنگ با تزیینات طلاچسبان به شکل‌های پنج‌گُند، شش‌شُل، فرم مستطیل‌شکل (تصویر ۱۹ الف-د) و همچنین نیم‌شمسه هشت (شمسه هشت) و همچنین لوحی کاشی شامل گره هشت و زهره/هشت، زهره، مربع که با نقاشی آبی و سفید زیرلعابی کار شده است (تصویر ۲۰ الف-ب). این کاشی‌ها همچون نمونه‌های خود در مدرسه غیاثیه، با نقش‌ماپه‌های اسلیمی، برگ‌ها، غنچه‌ها، گل‌های چندپر ساده، نقوش ساده هندسی به رنگ‌های فیروزه‌ای، لاجوردی، سفید و قرمز اخراپی و تزیینات طلاچسبان، به اجرا درآمده است.

ایوان جنوبی: کاشی‌کاری‌های ایوان جنوبی، همانند ایوان شمالی و غربی در لچکی‌ها و دو پایه ایوان، آسیب فراوانی دیده و تنها بخش‌های اندکی از کتیبه باقی‌مانده که همچون سه ایوان دیگر، کتیبه‌ای است با کاشی معرق دو سطری (مادر و فرزند)، به قلم ثلث سفید در زمینه لاجوردی و کتیبه سطر دوم به خط کوفی تزیینی (رنگ‌حنایی) است. این ایوان از نظر تزیینات مورد استفاده در آن شباهت زیادی به ایوان شمالی دارد و تقریباً از همان حاشیه‌ها و نوارهای کاشی که در آن به کار گرفته، در اینجا نیز مشاهده می‌شود. در قاب میانی زیر طاق که به صورت معقلی اجرا شده (گره چهار تزیج معقلی^۱)، در زمینه آجری آن با کاشی نره لاجوردی کادرهای ایجادشده سپس در درون هرکدام از کادرها، اسامی «محمد» و «علی» به رنگ فیروزه‌ای، مشاهده می‌شود. سایر قسمت‌های ایوان چنانکه ذکر شد، همانند ایوان شمالی و از فنون مختلف کاشی‌کاری همچون کاشی هفت‌رنگ،

۱. طرح معقلی برگرفته از گره «چهار تزیج» که خطوط محیطی گره مذکور حذف گردیده و این طرح پدید آمده است.



تصویر ۱۸: الف) نمای از ایوان جنوبی مدرسه، ب) تزیینات قاب میانی زیر طاق ایوان (گره چهار تزییح معقلی)، ج) طرح خطی کادر قاب میانی زیر طاق ایوان (خط و گره چهار تزییح معقلی)، د) طرح خطی تزیینات قاب میانی زیر طاق ایوان، ه) طرح خطی کتیبه‌های موجود در کادرهای قاب میانی زیر طاق ایوان (مأخذ: نگارندگان)



تصویر ۱۹: کاشی هفت‌رنگ با تزیینات طلاچسبان به شکل‌های پنج‌گنند، شش‌شُل، فرم مستطیل‌شکل مربوط و منسوب به مدرسه غیاثیه خرگرد الف) مجموعه هولبرن انگلیس به شماره موزه F55A (URL 4)، ب) مجموعه هولبرن انگلیس به شماره موزه F55 (URL 4)، ج) موزه ویکتوریا و آلبرت لندن به شماره موزه C.36-1943 (URL 6)، د) موزه بریتانیا به شماره موزه 1908,0804.6 (URL 2)



تصویر ۲۰: کاشی‌های نقاشی آبی و سفید زیرلعابی منسوب به مدرسه غیاثیه خرگرد الف) مجموعه لاکما به شماره دسترسی -M.2002.1.259a ب) لوح با کاشی نقاشی آبی و سفید زیرلعابی (گره هشت و زهره/هشت، زهره، مربع) عرضه‌شده در حراجی کریستی (URL 3) تزیینات نمای حجره‌ها: در سراسر نمای جرزهای حجره‌ها، پشت‌بغل‌ها و سطوح داخلی حجره‌ها با کاشی معرق، معرق در تلفیق با لعاب‌پران، تلفیق معرق کاشی و سنگ و سطوح بسیاری از آن‌ها، به شیوه معقلی پوشیده شده است. سراسر نمای جرزهای حجره‌ها، با انواع طرح‌ها و نقوش گیاهی، هندسی (محدود) و کتیبه‌های ثلث و کوفی تزیینی و بنایی به رنگ‌های فیروزه‌ای، لاجوردی، سفید، بادمجانی، سیاه، سبز تیره، حنایی، عسلی، با کاشی معرق بسیار ظریفی با تبحر و زیبایی منحصر به فردی به اجرا درآمده است. این نقش‌مایه‌ها بسیار متنوع و در اندازه‌های گوناگون، هم

به‌عنوان حاشیه‌های باریک جداکننده قسمت‌های مختلف تزیینات و همچنین در متن و زمینه آن‌ها، به‌کاررفته است. برگ‌های ساده و بادامی، غنچه‌های باز و بسته، انواع گل‌های چندپر (سه‌پر، چهارپر، پنج‌پر، شش‌پر و غیره) با گلبرگ‌های گرد یک‌ردیفه و دوردیفه، گل‌های چندپر با گلبرگ‌های تیز، گل‌های پروانه‌ای، گل‌های لوتوس/ نیلوفر آبی، پروانه‌ای، چرخشی/ فرفره‌ای، گل‌های برگ‌چناری و غیره، ازجمله اجزایی ختایی است که می‌توان به آن‌ها اشاره نمود (تصویر ۲۱). تنوع گل‌های مورد استفاده در این مدرسه به قدری زیاد است که نمونه آن را در هیچ‌یک از بناهای این دوره نمی‌توان یافت.

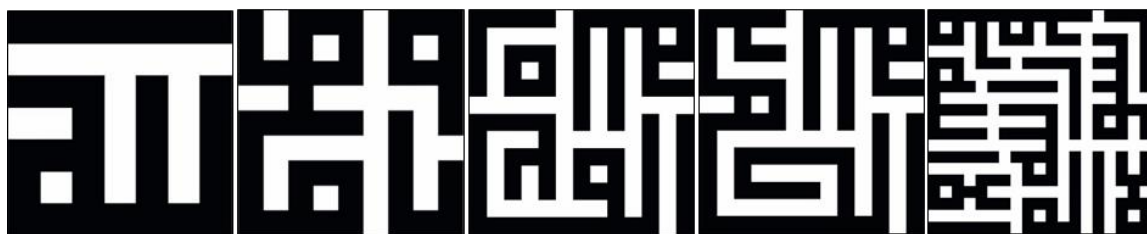
علاوه بر نقوش گیاهی، در نمای جرزهای حجره‌ها، در لابه‌لای نقش‌مایه‌های گیاهی، آثار کمی از کتیبه‌هایی وجود دارد که به‌مرور زمان، بر اثر عوامل جوی و بی‌توجهی، بسیاری از آن‌ها تخریب شده است. کتیبه‌ها به قلم ثلث، کوفی تزیینی و بنایی، همچنین برخی نمونه‌ها به‌صورت مادر و فرزند (ترکیب ثلث و کوفی)، درون کادرهای مربع، مستطیل، ترنج ساده، ترنج شش‌ضلعی لبه‌دالبری، مشاهده می‌شود. در ذیل به معرفی این کتیبه‌ها، خواهیم پرداخت. ازجمله نمونه‌های کوفی بنایی ساده می‌توان به کلمات و عبارات «لا اله الا الله محمد رسول‌الله» (تصویر ۲۲ الف)، «الحمد لله» (تصویر ۲۲ ب)، «القدره لله» (تصویر ۲۲ ج)، «یا قیوم» (تصویر ۲۲ د)، «الله» (تصویر ۲۲ ه)، «عاقبت خیر باد»، به رنگ‌های سفید وحنایی در زمینه‌های لاجوردی، سیاه و فیروزه‌ای اشاره کرد. علاوه بر این موارد، کتیبه‌های بنایی دیگری موجود است که از تکرار چهار مرتبه کلمه «الحمد لله» (الحمد به رنگ سفید، لله به رنگ حنایی در زمینه لاجوردی) و «یا الله» (به رنگ سفید در زمینه لاجوردی) شکل‌یافته که در مرکز به گره (نقش هندسی هشت) تبدیل شده است (تصویر ۲۳ الف-ب). در قابی مستطیلی، «الملک لله» به خط کوفی تزیینی به رنگ حنایی در زمینه سبز تیره مشاهده

می‌شود که در پس‌زمینه کتیبه، قوس‌های حلزونی/ مارپیچ سفید است (تصویر ۲۳ ج-د). دو کتیبه «السلطان ظل الله» به رنگ سفید در زمینه لاجوردی و کتیبه «السلطان» به رنگ حنایی بر زمینه سبز تیره از راست به چپ به‌صورت قرینه تکرار شده است. کتیبه‌های مذکور به خط کوفی تزیینی بوده که در قسمت فوقانی به گره تبدیل شده است (تصویر ۲۴ الف-ب). در برخی از لچکی‌های حجره‌ها، در ترنجی شش‌ضلعی لبه‌دالبری، کلمات «محمد»، «محمود» و «احمد»، هرکدام دومرتبه (درمجموع شش مرتبه)، به رنگ حنایی در زمینه سبز تیره بوده که مرکز آن با ستاره شش‌پر و نقوش گیاهی آراسته شده است (تصویر ۲۴ ج). در یکی از لچکی‌های حجره‌ها، بقایای کتیبه‌ای ترنجی شکل (قلم ثلث) به رنگ حنایی در زمینه سبز تیره با مضمون «توکل علی الله» نیز موجود است (تصویر ۲۴ د). عبارت‌های «الشکر لله تعالی» (تصویر ۲۴ ه) و «الله و لا سواه» به قلم ثلث سفید در زمینه سیاه و لاجوردی که کادر آن‌ها به شکل ترنج ساده است. در پس‌زمینه شعار اول، فرم‌های اشک‌مانندی به رنگ حنایی مشاهده می‌شود (تصویر ۲۴ و). کتیبه «توکلت علی الله ربی» در کادری مستطیل شکل، به قلم ثلث سفید در زمینه لاجوردی و در سطر دوم به خط کوفی تزیینی «الحکم لله» به رنگ حنایی (تصویر ۲۴ ز)، حدیث «قال النبی علیه السلام و آلف التحیه» به قلم ثلث سفید در زمینه لاجوردی و در بالا به خط کوفی تزیینی «الله» به رنگ حنایی از آن جمله کتیبه‌های مادر و فرزند (ثلث و کوفی)، به شمار می‌رود (تصویر ۲۴ ح). در جلوی هر حجره یک ایوان کوچک/ ایوانچه واقع شده که در قسمت بدنه و زیر طاق آن‌ها، با طرح‌های مختلف معقلی با کاشی‌هایی به رنگ فیروزه‌ای و لاجوردی پوشانده شده است. طرح‌های معقلی متفاوتی در طبقات اول و دوم حجره‌ها به‌کاررفته است (تصویر ۲۵ الف-ط). برخی حجره‌ها با کلماتی نظیر «الله» (تصویر ۲۶ الف)، «صمد» (تصویر ۲۶ ب)، «احد» (تصویر ۲۶ ج) و با خط

کوفی معقلی زینت یافته است (تصویر ۲۵ ح-ط). سطوح ازاره‌های نمای بیرونی صحن مدرسه، با تلفیقی از معرق سنگ و کاشی، شامل گره «شش و شمس»، اجرا شده است (تصویر ۳۲ الف).



تصویر ۲۱: نمایی از حجره‌ها و تزیینات جزرها و لچکی‌ها با نقوش گیاهی، هندسی و کتیبه‌ها (مأخذ: نگارندگان)

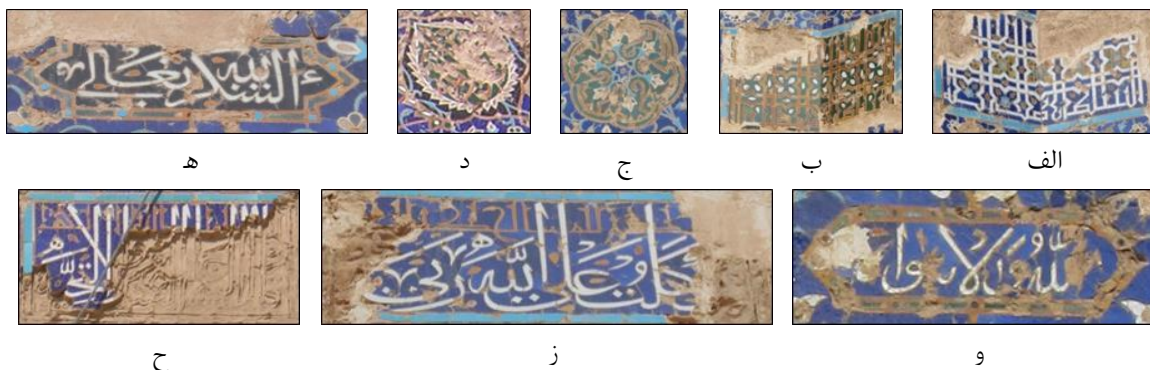


تصویر ۲۲: عکس و طرح خطی کتیبه‌های کوفی بنایی ساده در نمای حجره‌های مدرسه الف (لا اله الا الله محمد رسول الله، ب الحمد لله، ج القدره لله، د یا قیوم، ه) الله (مأخذ: نگارندگان)

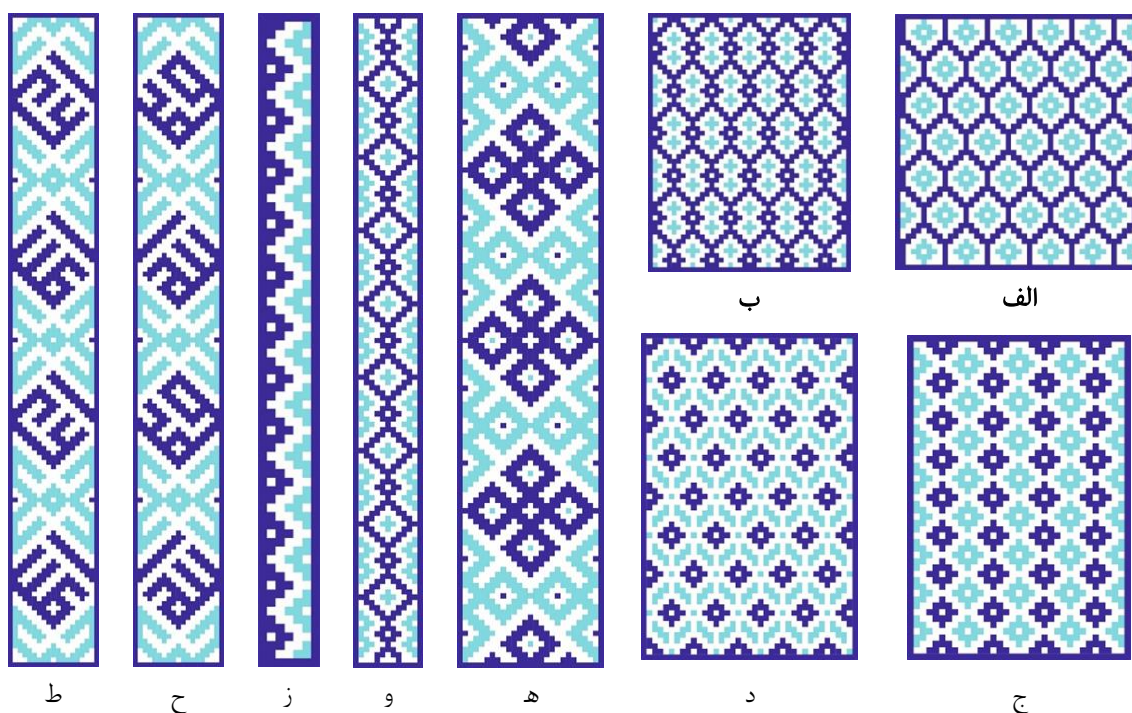


تصویر ۲۳: الف-ب) کتیبه‌های کوفی بنایی با نقش هندسی هشت در مرکز، ج-د) عکس و طرح خطی کتیبه «الملک لله» به خط کوفی تزیینی (مأخذ: نگارندگان)

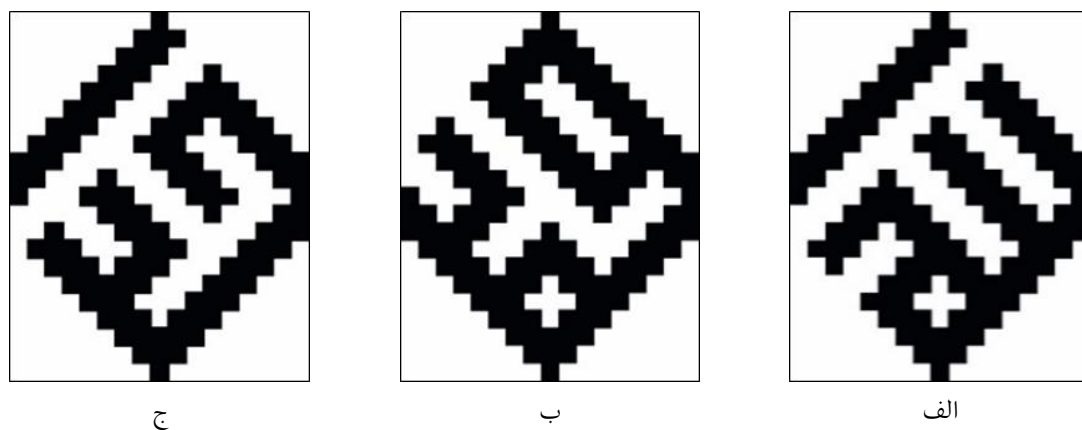
تصویر ۲۳: الف-ب) کتیبه‌های کوفی بنایی با نقش هندسی هشت در مرکز، ج-د) عکس و طرح خطی کتیبه «الملک لله» به خط کوفی تزیینی (مأخذ: نگارندگان)



تصویر ۲۴: الف) کتیبه کوفی «السلطان ظل الله»، ب) کتیبه کوفی «السلطان»، ج) کتیبه کوفی تزیینی شش «محمد»، د) کتیبه «توکل علی الله»، هـ) کتیبه ثلث «الشکر لله تعالی»، و) «الله و لا سواه»، ز) «توکلتُ علی الله رب»، ح) «قال النبی علیه السلام و آلف التحیه» (مأخذ: نگارندگان)



تصویر ۲۵: طرح خطی انواع طرح‌های معقلی در قسمت بدنه و زیر طاق حجره‌ها الف) معقلی گره شش لانه زنبوری، ب) طبل معقلی / معقلی طبل جفت پنج رچی، ج) شبکه مربع قناس، د) گلچین معقلی، هـ) گلچین معقلی، و) طبل و مربع معقلی، ز) مُداخل معقلی، ح) خط معقلی، ط) خط معقلی (مأخذ: نگارندگان)



تصویر ۲۶: طرح خطی طرح‌های معقلی دربردارنده کتیبه قسمت بدنه و زیر طاق حجره‌ها در مدرسه غیاثیه (مأخذ: نگارندگان)

جامعه آماری مورد مقایسه

معمار مدرسه غیاثیه خرگرد طبق کتیبه ایوان غربی استاد قوام‌الدین شیرازی معرفی شده که آثار دیگری مربوط و منسوب به او نظیر مسجد گوهرشاد مشهد (Hafez) (Abro, 2001, vol 4: 693)، خانقاه و مدرسه شاهرخ در هرات (Hafez Abro, 1970: 10) (اکنون از بین رفته است)، مجموعه مصلاي گوهرشاد هرات (Khvandmir, 1954, vol 4: 14) و مقبره خواجه عبدالله انصاری در گازرگاه هرات، برجای مانده است (Wilber, 2008: 74). از این میان، تنها دو بنای مجموعه مصلاي گوهرشاد هرات و مقبره خواجه عبدالله انصاری برای مقایسه با تزیینات کاشی‌کاری مدرسه غیاثیه خرگرد انتخاب شده است. لازم به یادآوری است که از دو بنای خانقاه و مدرسه شاهرخ هرات که به کلی تخریب شده و مسجد گوهرشاد مشهد به دلیل مرمت‌ها و نوسازی‌های فراوان و تغییرات زیادی که در اصل کاشی‌ها ایجاد شده، صرف‌نظر گردید. در ادامه اجمالاً به معرفی دو بنای مورد مطالعه می‌پردازیم و سپس به بررسی نقاط اشتراک آن‌ها از حیث طرح‌ها و نقوش گیاهی و هندسی، کتیبه‌ها و تکنیک‌های اجرایی و تزیینی خواهیم پرداخت.

مجموعه مصلاي گوهرشاد: مجموعه مصلاي گوهرشاد به سفارش گوهرشاد بیگم، همسر شاهرخ تیموری (۸۰۷-۸۵۰ق)، به استناد کتیبه سنگ مرمری (که امروزه در موزه ملی هرات نگهداری می‌شود) در بازه زمانی ۸۲۰-۸۴۱ق، در هرات احداث شد. این مجموعه مشتمل بر مسجد، مدرسه و مقبره است. در اواخر قرن نوزدهم میلادی، بقایای مسجد گوهرشاد برای مدت کوتاهی به‌عنوان مصلا مورد استفاده قرار گرفت. بنابراین، مجتمع گوهرشاد و مدرسه مجاور آن (مدرسه سلطان حسین بایقرا) که دو مجموعه کاملاً مستقل از یکدیگر هستند، به مجموعه مصلاي گوهرشاد معروف شد. این مجموعه وسیع با گذشت زمان، زلزله، جنگ‌های

داخلی و خارجی و غیره، آسیب قابل‌توجهی دیده و هم‌اکنون بقایای اندکی از ساختمان‌ها، مناره‌ها و تزیینات آن‌ها باقی مانده است (تصویر ۲۷ الف-د) (Wilber & Golombek, 1995: 419; O'Kane, 2007: 313; Wilber, 2008: 83).

مسجد مجموعه مصلاي گوهرشاد: مسجد گوهرشاد دارای پلانی مستطیلی و چهار ایوانه بوده که ایوان مقصوره با ایوان ورودی به یک ارتفاع است. صحن با رواق‌های دو طبقه که پشت آن‌ها اتاق‌هایی قرار داشته، احاطه بوده است. چهار مناره در چهارگوشه بنا وجود داشته که اکنون فقط مناره شمال‌غربی مسجد باقی مانده است. این مناره شامل یک پایه دوازده ضلعی با یک بدنه بلند و استوانه‌ای بوده که پایه مناره برجای مانده است. عکس‌های قبل از سقوط مناره نشان می‌دهد که سطح مناره در گذشته تماماً با کاشی و انواع نقوش گیاهی، هندسی و کتیبه، اجرا شده که در حال حاضر بقایای اندکی از آن مشاهده می‌شود (تصویر ۲۷ ج) (Wilber & Golombek, 1995: 421).

مدرسه و مقبره مجموعه مصلاي گوهرشاد: مدرسه گوهرشاد که در شمال‌شرقی مسجد ساخته شده، تنها مقبره و یکی از مناره‌های (مناره جنوب شرقی) آن پابرجا است. این مناره نیز دارای یک پایه دوازده ضلعی و یک بدنه بلند و استوانه‌ای است. (O'Kane, 2007: 319-320). سطح مناره با آجر و ترنج‌های کاشی، دربردارنده نقوش گیاهی، هندسی و کتیبه (ثلث و کوفی) به رنگ‌های فیروزه‌ای، لاجوردی، سفید، سیاه، سبز، حنایی، پوشش یافته است (تصویر ۲۷ ب). یک بنای گنبددار موسوم به گنبد/ مقبره گوهرشاد، در گوشه شمال‌غربی مدرسه قرار دارد که نمای بیرونی آن تقریباً مربع‌شکل است. این بنا محل دفن گوهرشاد و چندین تن از خانواده‌اش بوده که امروزه در صحن آرامگاه تنها شش قبر مشاهده می‌شود (Wilber & Golombek, 1995: 418; Homayoun, 2001: 26). فضای درونی مقبره با نقاشی روی گچ و فضای بیرونی دارای تزیینات کاشی‌کاری

است. آرایه‌های نماهای شرقی و جنوبی مقبره از بین رفته، اما در ضلع‌های غربی، شمالی و همچنین گنبد، شاهد بخشی از کاشی‌کاری‌ها هستیم (تصویر ۲۷ د).

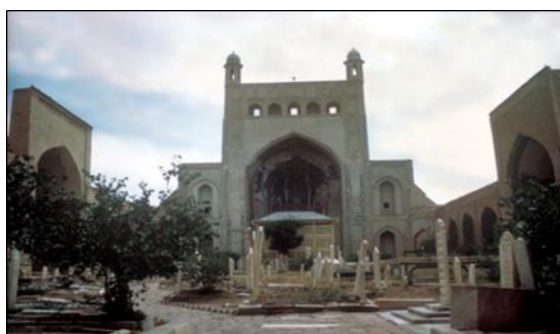


الف ب ج د

تصویر ۲۷: الف) نمای کلی از مجموعه مصلای گوهرشاد هرات (Ball, 2008: 208)، ب) تک مناره برجای‌مانده از مدرسه گوهرشاد (Franke & Muller, 2016: 394)، ج) بقایایی برجای‌مانده از مناره مسجد گوهرشاد (مأخذ: صیادشهری)، د) مقبره گوهرشاد (مأخذ: صیادشهری)

و جوانب پرداخته‌اند و حضرت خاقان سعید املاک بسیار و اسباب از وجوه شایسته بر آن مزار مکرم وقف فرمود [...]» (Samarqandi, 2004, vol 2: 370). این بنا در پیرامون صحنی بزرگ مستطیلی و دارای چهار ایوان که ایوان‌های شمالی و جنوبی شبیه هم هستند، ایوان سمت غرب به‌صورت صحن ورودی درآمده و ایوان شرقی به‌طورکلی با ایوان‌های دیگر متفاوت و دارای ارتفاع بیشتری است. ایوان‌ها، طاق‌ها و طاق‌نماهای نمای صحن این مقبره با انواع کاشی‌کاری زینت یافته است (تصویر ۲۸) (Wilber & Golombek, 1995: 426-427).

مقبره **خواجه عبدالله انصاری**: مقبره خواجه عبدالله انصاری، در ۴/۵ کیلومتری شمال‌شرقی حصار قدیم شهر هرات، در روستایی به نام گازرگاه واقع شده است. اصل بنا متعلق به دوره غوریان است که در دوره مغول آسیب دیده تا اینکه در عصر شاهرخ تیموری، تعمیراتی در آن صورت می‌گیرد (Fekri Seljuqi, 1976: 9). شرح این تعمیرات را در کتاب مطلع سعدین و مجمع بحرین، در وقایع ۸۲۹ ق می‌توان ملاحظه نمود: «[...] مجموع آن عمارات عالی بعد از آنکه به سنگ و آجر در غایت لطافت ساخته به کاشی و زرحل [طلاچسبان] و لاجورد زینت یافته و خط‌ها و شکل‌های معقلی و کوفی و فارسی [ثلث] بسیار در اطراف



تصویر ۲۸: نمایی از صحن و ایوان‌های مقبره خواجه عبدالله انصاری در گازرگاه هرات (URL 1)

معکوس از بالا و پایین به همدیگر وصل شده‌اند و فضاهای مثبت و منفی را به دو رنگ سبز تیره و حنایی، ایجاد نموده‌اند. این قطعه که به نظر می‌رسد در اصل حاشیه‌ای بوده که به‌عنوان تفکیک‌کننده بخش‌های بزرگ‌تر به‌کاررفته، نمونه مشابه آن در حاشیه لچکی‌های طاق‌نماهای نمای شرقی ایوان ورودی مدرسه غیاثیه، با همان رنگ‌بندی (سبز تیره و حنایی)، مورد استفاده قرار گرفته است. فضای سبزرنگ در این حاشیه با دو نقش‌مایه مثلث‌شکل در بالا و یک فرم اشک‌مانند در پایین به رنگ سفید پر شده است که این دو نقش‌مایه در مدرسه غیاثیه نیز مشاهده می‌شود (تصویر ۲۹ الف-ب).

مقایسه کاشی‌کاری‌های مدرسه غیاثیه خرگرد با مجموعه مصلاهی گوهرشاد و مقبره خواجه عبدالله انصاری در هرات
در این بخش به مقایسه و دستیابی به وجوه اشتراک آرایه‌های کاشی مدرسه غیاثیه خرگرد از لحاظ طرح‌ها و نقوش گیاهی و هندسی، کتیبه‌ها و تکنیک‌های اجرایی و تزئینی، با دو بنای مجموعه مصلاهی گوهرشاد و مقبره خواجه عبدالله انصاری در هرات، خواهیم پرداخت.

بررسی وجوه اشتراک طرح‌ها و نقوش گیاهی و هندسی/ رنگ‌بندی لعاب‌ها

قطعه‌ای از مناره مسجد مجموعه مصلاهی گوهرشاد به‌جای مانده که سطح آن با فرمی مُداخل به‌گونه‌ای تکرارشونده و شامل دو شکل تقریباً یکسان است که به‌صورت قرینه



ب



الف

تصویر ۲۹: الف) فرم‌های قاب‌مانند مُداخل در حاشیه لچکی‌های طاق‌نماهای نمای شرقی ایوان ورودی مدرسه غیاثیه (مأخذ: نگارندگان) ب) فرم‌های قاب‌مانند مُداخل مربوط به مناره مسجد مجموعه مصلاهی گوهرشاد محفوظ در موزه ملی هرات (Aube and et al, 2020: 10) قاب‌بندی و ترکیب‌بندی نمای ایوان‌ها در مدرسه غیاثیه و مقبره خواجه عبدالله انصاری در گازرگاه هرات، با یکدیگر قابل قیاس هستند. این ترکیب‌بندی بدین‌صورت است که در دو طرف جداره‌های نمای ایوان‌ها، دو حاشیه پهن



و



ه



د



ج



ب

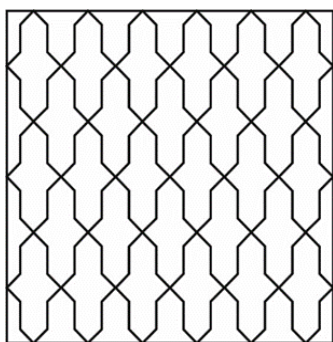


الف

تصویر ۳۰: ترکیب‌بندی مشابه در نمای ایوان‌های مدرسه غیاثیه و مقبره خواجه عبدالله انصاری (الف) ایوان شرقی، ب) ایوان غربی، ج) ایوان شمالی، د) ایوان جنوبی (مأخذ: نگارندگان)، ه-و) ایوان جنوب‌غربی و ایوان ورودی مقبره خواجه عبدالله انصاری (مأخذ: مستمندغوری)

تمام سطح قسمت فوقانی برج‌های مدرسه با گره «موج‌کشیده» پوشیده شده است، هرچند آثار کمی از کاشی‌ها به‌جامانده، بر اساس رد برجای مانده، می‌توان هندسه آن را تشخیص داد. این نقش‌مایه در بخشی از دیوارهای نمای ایوان جنوب‌غربی مقبره خواجه عبدالله انصاری به‌صورت حاشیه‌هایی در اطراف کتیبه، به‌کاررفته است (تصویر ۳۱ الف-د). لازم به ذکر است که این نقش‌مایه جز نقوش هندسی است که در تزیینات کاشی‌کاری ابنیه محدودی از دوره تیموری مشاهده می‌شود.

سطوح ازاره‌های نمای بیرونی صحن مدرسه، مزین به گره «شش و شمسه» است که با گره ازاره ایوان شرقی مقبره خواجه عبدالله انصاری، قابل قیاس است (تصویر ۳۲ الف-ج). کاشی‌های ازاره‌ها در بخش مذکور در هر دو بنا، آراسته به گل‌های شش‌پری است که رأس هر گلبرگ آن، به نقش‌مایه‌ای شبه گل/ گنجه/ برگ‌مانندی، ختم می‌گردد (تصویر ۳۲ الف-ج).



د



ج

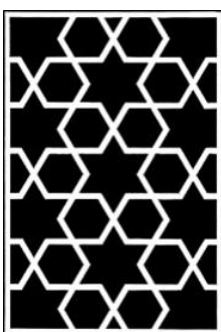


ب



الف

تصویر ۳۱: الف) نمونه‌ای از کاشی‌های باقی‌مانده در برج‌های مدرسه غیاثیه خرگرد با نقش‌مایه موج (مأخذ: نگارندگان)، ب) نمونه‌ای از کاشی با نقش موج در موزه ویکتوریا و آلبرت لندن به شماره موزه C.36-1943 (URL 6) ج) نقش موج در ایوان غربی مقبره خواجه عبدالله انصاری (مأخذ: مستمندغوری)، د) طرح خطی گره موج (مأخذ: نگارندگان)



ج



ب



الف

تصویر ۳۲: گره شش و شمسه الف) ازاره بیرونی مدرسه غیاثیه خرگرد (مأخذ: نگارندگان) ب) مقبره خواجه عبدالله انصاری (مأخذ: مستمندغوری) د) طرح خطی گره (مأخذ: نگارندگان)



ج



ب



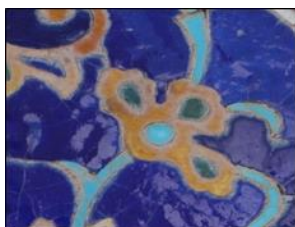
الف

تصویر ۳۳: تشابه نقش‌مایه ختایی الف) ازاره مدرسه غیاثیه (نگارندگان) ب-ج) ازاره صحن مقبره خواجه عبدالله انصاری (مأخذ: مستمندغوری) بخشی از کاشی‌کاری‌های مدرسه غیاثیه به نقوش گیاهی اختصاص دارد که با انواع نقوش اسلیمی و ختایی (برگ، غنچه، گل)، آراسته شده است. گل‌های برگ‌چناری از جمله نقوشی است که در مدرسه مذکور به رنگ‌های خنایی و طلایی به فراوانی سطوح مختلف مدرسه را تزیین کرده است. گل‌های سه‌پر برگ‌چناری در طیف رنگ زرد (بیشتر متمایل به خنایی)

از این دسته نقوش است که با فرم اشک‌مانندی با رنگ متفاوت مزین شده است. موارد مشابه این نوع گل را در بناهای هرات نیز می‌توان مشاهده نمود (تصویر ۳۴ الف-د). علاوه بر این، گل‌ها، غنچه‌ها، برگ‌ها و شاخه‌های نمونه‌های مذکور، تشابهات بسیاری با یکدیگر دارند که در ذیل برخی از آنها آورده شده است (تصویر ۳۵ الف-ی).



د



ج



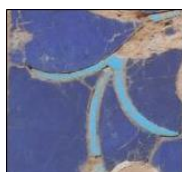
ب



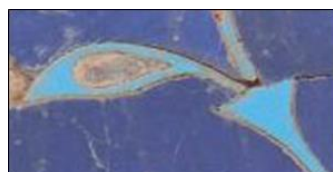
الف

تصویر ۳۴: تشابه گل‌های سه‌پر برگ‌چناری الف) مدرسه غیاثیه (مأخذ: نگارندگان) ب-ج) مقبره خواجه عبدالله انصاری (مأخذ: مستمندغوری)

د) مجموعه مصلاهی گوه‌رشاد ([URL 1](#))



ه



د



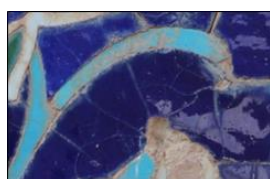
ج



ب



الف



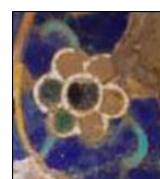
ی



ط



ح



ز



و

تصویر ۳۵: تشابه گل‌ها، غنچه‌ها، برگ‌ها و شاخه‌ها الف-ه) مدرسه غیاثیه (مأخذ: نگارندگان) و) مدرسه مجموعه مصلاهی گوه‌رشاد ز) مسجد

مجموعه مصلاهی گوه‌رشاد ح-ی) مقبره خواجه عبدالله انصاری (مأخذ: مستمندغوری)

قیاس است. در ساختار، ترکیب‌بندی نقوش و نقش‌مایه‌های مورد استفاده در قاب‌های دو بنای مذکور وجوه اشتراکی مشاهده می‌شود. این قاب‌ها با زمینه رنگ لعاب لاجوردی شامل یک نقش گلدانی شکل با خطوطی به

در سمت چپ داخل ایوان ورودی مدرسه غیاثیه، واقع در انتهای کتیبه، دو قاب مستطیل شکل وجود دارد که در سمت راست به کلی تخریب گردیده، اما قاب سمت چپ موجود و با لوح کاشی ایوان مقبره خواجه عبدالله انصاری، قابل

دالبری منتهی می شود که لچکی آن ها، با انواع گل ها از جمله گل های برگ چناری، چندپر با تکنیک معرق در تلفیق با لعاب پیران پوشش یافته است (تصویر ۳۶ الف-ج).

رنگ عسلی در پایین است که از آن شاخه هایی مزین به نقوش اسلیمی و عناصر ختایی، ترسیم شده است. قاب های این دو بنا در قسمت بالا به فرمی محرابی شکل



ج



ب



الف

تصویر ۳۶: تشابه در ساختار، ترکیب بندی نقوش و نقش مایه های مورد استفاده در قاب های مستطیل شکل الف-ب) عکس و طرح خطی قاب مستطیل شکل مدرسه غیاثیه خرگرد (مأخذ: نگارندگان) ج) مقبره خواجه عبدالله انصاری (مأخذ: مستمندغوری)

مصلاهی گوهرشاد، به دست آمده است. این رنگ لعاب در کاشی هفت رنگ، علاوه بر قلم گیری، پوشش زیرین در تزیینات طلاچسبان، به عنوان پوششی برای سایر نقوش مانند گلبرگ ها، برگ ها و غیره نیز به کار رفته است (تصویر ۳۷ الف-ز).

کاربرد رنگ لعاب قرمز اُخرایی از دیگر مشترکات بین تزیینات کاشی کاری مدرسه غیاثیه و بناهای هرات است. قرمز اُخرایی از جمله رنگ هایی است که در این دوره کاربرد بسیار کمی داشته و بیشتر از ابنیه منطقه خراسان از قبیل تایباد، تربت جام و بناهای هرات از جمله مدرسه و مقبره مجموعه



ج



ب



الف



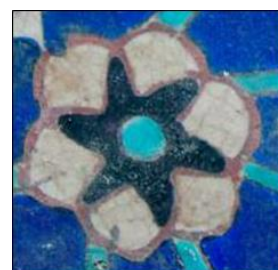
ز



و



ه



د

تصویر ۳۷: کاربرد لعاب قرمز اُخرایی در کاشی های هفت رنگ الف-ج) مدرسه غیاثیه (مأخذ: نگارندگان) د-و) مدرسه مجموعه مصلاهی گوهرشاد

ز) مقبره گوهرشاد (Aube and et al, 2020: 12)

بررسی وجوه اشتراک کتیبه‌ها

کتیبه مادر و فرزند، به قلم ثلث (مادر) سفید در زمینه لاجوردی در ایوان سردر ورودی و همچنین چهار ایوان صحن مدرسه غیاثیه، به‌کاررفته است. در قسمت بالای کتیبه (فرزند) به خط کوفی تزئینی به رنگ فیروزه‌ای یا حنایی عباراتی مانند «مبارک‌باد» «الملک‌الله»، به‌تناوب تکرار شده است. مشابه این شیوه کتیبه‌نگاری در

مقبره خواجه عبدالله انصاری نیز موجود است (تصویر ۳۸ الف-ج). حروف عمودی در قلم ثلث کتیبه‌ها همانند «الف» و «لام»، به‌صورت باریک و بلند، همچنین انتهای آن‌ها مشابه هم بوده که لبه آن‌ها، به عقب برگشته است. چشم‌های حروف در هر دو بنا، با رنگی متفاوت و به رنگ سیاه پر شده است (تصویر ۳۹ الف-ب).



ج



ب



الف

تصویر ۳۸: تشابه کتیبه‌های مادر و فرزند الف) مدرسه غیاثیه (مأخذ: نگارندگان)، ب-ج) ایوان‌های مقبره خواجه عبدالله انصاری (مأخذ:

مستمندغوری)



ب



الف

تصویر ۳۹: رنگ‌بندی مشترک در چشم‌های حروف کتیبه‌ها الف) مدرسه غیاثیه (مأخذ: نگارندگان)، ب) ایوان‌های مقبره خواجه عبدالله انصاری

(مأخذ: مستمندغوری)

گرددیده است (تصویر ۴۰ الف-ب). مشابه این تزئین را در زمینه کتیبه‌های ایوان‌های مقبره خواجه عبدالله انصاری می‌توان مشاهده نمود (تصویر ۴۰ ج-د).

پس‌زمینه کتیبه‌های ایوان‌های ورودی، شرقی، غربی (لوح کتیبه دربردارنده اسامی معماران مدرسه)، جرزهای نمای حجره‌ها، فاقد قوس‌های حلزونی/ ماریچ، اما به‌صورت پراکنده، با نقش‌مایه‌هایی اشک‌مانند، به رنگ حنایی آراسته



ب



الف



د

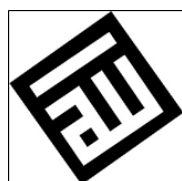


ج

تصویر ۴۰: تشابه فیم اشک‌مانند در پس‌زمینه کتیبه‌ها الف-ب) مدرسه غیاثیه (مأخذ: نگارندگان ج-د) ایوان‌های مقبره‌ی خواجه عبدالله انصاری (مأخذ: مستمندغوری)

یکی دیگر از مشابهت‌های کتیبه‌های مدرسه غیاثیه با بناهای مذکور، بهره‌گیری از کتیبه‌های معقلی شامل کلمات «الله»، «محمد»، «علی» است (تصاویر ۸، ۱۸ الف-ه، ۲۶).

از دیگر وجوه اشتراک، می‌توان به وجود کتیبه کوفی بنایی ساده «الله» در مدرسه غیاثیه و مناره مدرسه مجموعه مصلاهی گوهرشاد اشاره نمود. این کتیبه‌ها درون کادرهای مربع قناس، نوشته شده‌اند (تصویر ۴۱ الف-ه). همچنین،



ه



د



ج



ب



الف

تصویر ۴۱: کتیبه کوفی بنایی ساده کلمه «الله» الف-ج) مدرسه غیاثیه (مأخذ: نگارندگان د) مناره مدرسه مجموعه مصلاهی گوهرشاد (Aube and et al, 2020: 16) ه) طرح خطی کتیبه (مأخذ: نگارندگان)

«نقاشی آبی و سفید زیرلعابی» اجرا شده است. همچنین، در دو بنای هرات در ایوان مقبره‌ی خواجه عبدالله انصاری و در سطح مناره مسجد مجموعه مصلاهی گوهرشاد و همچنین در قطعاتی یافت شده در محوطه اطراف مناره مدرسه مجموعه، مشاهده می‌شود (تصویر ۴۲ الف-ه).

بررسی وجوه اشتراک تکنیک‌های اجرایی و تزئینی

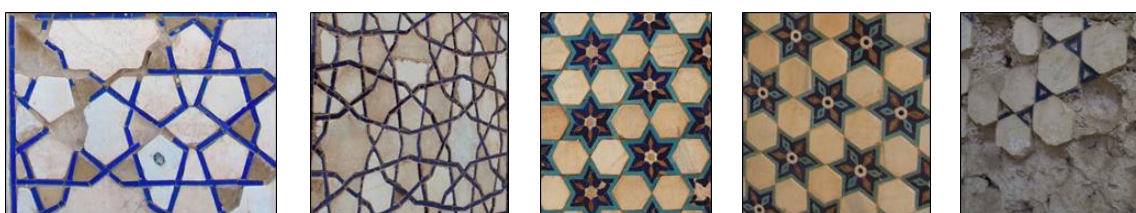
چنانکه ذکر شد، مدرسه غیاثیه از محدود بناهای دوره تیموری و حتی حکومت‌های هم‌عصر (ترکمانان) است که در بخش‌های مختلف آن، تکنیک‌های اجرایی و تزئینی گوناگونی از کاشی‌کاری، به‌کاررفته است. از جمله فنونی که در این ادوار بسیار نادر است، به تکنیک زیرلعابی می‌توان اشاره نمود. این تکنیک در قسمت‌های مختلف مدرسه به‌صورت



الف الف ب ج د ه

تصویر ۴۲: به‌کارگیری تکنیک «نقاشی آبی و سفید زیرلعابی» الف-ب) مدرسه غیاثیه (مأخذ: نگارندگان) ج) مناره مسجد مجموعه مصلای گوهرشاد (Aube and et al, 2020: 10) د) قطعات یافت‌شده در اطراف مناره مدرسه مجموعه مصلای گوهرشاد (Aube and et al, 2020: 10) ه) ایوان ورودی مقبره خواجه عبدالله انصاری (مأخذ: صیادشهری) (2020: 17)

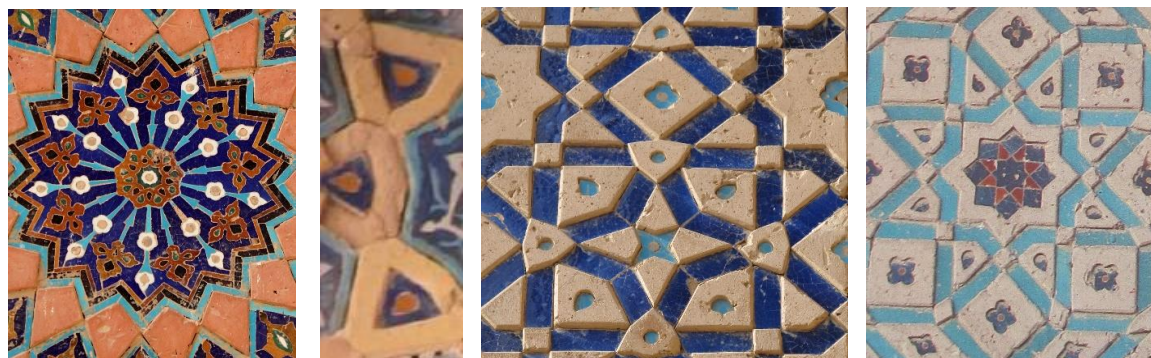
بهره‌گیری از تکنیک تلفیقی کاشی معرق و سنگ همچون «نقاشی آبی و سفید زیرلعابی»، جزء فنون کمیاب این عصر محسوب می‌گردد. ازاره‌های صحن مقبره خواجه عبدالله انصاری، همانند ازاره‌های نمای بیرونی صحن مدرسه، با تکنیک تلفیقی معرق کاشی و سنگ، به اجرا درآمده‌اند (تصویر ۴۳ الف-ه) (تصویر ۹ الف).



الف الف ب ج د ه

تصویر ۴۳: به‌کارگیری شیوه تلفیقی کاشی معرق و سنگ الف) ازاره مسجد موجود در مدرسه غیاثیه، ب) ازاره‌های صحن مدرسه غیاثیه (مأخذ: نگارندگان)، ج) ایوان شمالی و جنوبی مدرسه غیاثیه، د-ه) ازاره‌های مقبره خواجه عبدالله انصاری (مأخذ: مستمندغوری)

یکی دیگر از وجوه اشتراک، در زمینه تکنیک‌های اجرایی و تزئینی، مابین مدرسه غیاثیه خرگرد با نمونه‌های هرات در به‌کارگیری تکنیک تلفیقی کاشی معرق و آجرتراش است. این روش از جمله فنونی است که در دوره تیموری به‌صورت محدودی مورد استفاده قرار گرفته است. در ایوان‌های ورودی، شرقی، شمالی و جنوبی مدرسه غیاثیه و همچنین در مقبره خواجه عبدالله انصاری از این شیوه استفاده شده است (تصویر ۴۴ الف-د).



الف الف ب ج د

تصویر ۴۴: به‌کارگیری شیوه تلفیقی کاشی معرق و آجرتراش الف) ایوان سردر ورودی و ایوان شمالی مدرسه غیاثیه، ب) ایوان شمالی و جنوبی مدرسه غیاثیه، ج) ایوان شرقی مدرسه غیاثیه (مأخذ: نگارندگان)، د) دیوارهای صحن مقبره خواجه عبدالله انصاری (مأخذ: مستمندغوری) (تصاویر ۲۱، ۲۵-۲۶). افزون بر این، نمای خارجی مدرسه در هر چهار جانب آن به شیوه معقلی پوشیده شده است (تصاویر ۵-۸). در طاق‌ها و طاق‌نماهای مقبره خواجه

طرح‌های معقلی و لچکی‌ها با نقش‌مایه‌های گیاهی و کاشی معرق، تزئین یافته است (تصویر ۴۵ الف-د).

عبدالله انصاری و همچنین نمای بیرونی مقبره گوهرشاد در مجموعه مصلاهی گوهرشاد نیز بدین شکل، با انواع متعدد



ج



ب



الف

تصویر ۴۵: به‌کارگیری شیوه معقلی (تلفیق کاشی و آجر) الف-ب) نمای دیوارهای صحن مقبره خواجه عبدالله انصاری (Ball, 2008: 211) ج) مقبره گوهرشاد (مأخذ: صیادشهری)

جمع‌بندی و تحلیل یافته‌ها

چنانکه اشاره شد، معمار مدرسه گیائیه خرگرد، قوام‌الدین شیرازی بوده و در منابع تاریخی دوره تیموری، از او به‌عنوان یکی از افراد مطرح در دربار شاهرخ یاد می‌شود. مؤلف تاریخ حبیب‌السیر او را «قدوه مهندسان زمان و مرجع معماران دوران» (Khvandmir, 1954, vol 4: 14) و مؤلف تذکره الشعرا قوام‌الدین را یکی از چهار هنرمند بی‌نظیر پایتخت شاهرخ (هرات) معرفی می‌کند: «[...] و استاد قوام‌الدین در مهندسی و طراحی و معماری و [...]» (Dawlatshah Samarqandi, 2003: 340). همچنین، مؤلف مطلع سعدین و مجمع بحرین از او به‌عنوان «عجوبه روزگار و نادره اعصار» یاد می‌کند (Samarqandi, 2004, vol 2: 483). چنین به نظر می‌آید که «قوام‌الدین» در ساخت بناهای مربوط و منسوب به خود، ظاهراً از هنرمندان واحدی شامل معمار، مهندس، کاتب، کاشی‌تراش و غیره بهره گرفته است. به‌عنوان مثال می‌توان از «الجلال الجعفر»، خوشنویس معروف زمان تیموریان نام برد. کاتب کتیبه سردر مدرسه گیائیه خرگرد «الجلال الجعفر» ثبت شده است، همان شخصی که امضایش را علاوه بر این مدرسه، در بقعه زین‌الدین ابوبکر تاییادی با عنوان «جلال‌الدین بن محمد بن جعفر» از

خوشنویسان برجسته زمان شاهرخ (Salehi Kakhki, 1993: 329-330) و همچنین کتیبه ثلث سنگ مرمر احداث مجموعه مصلاهی گوهرشاد، محفوظ در موزه ملی هرات، می‌توان مشاهده نمود (Aube and et al, 2020: 3). لازم به ذکر است که ابنیه مربوط و منسوب به قوام‌الدین شیرازی، از محدود بناهایی هستند که انواع متنوعی از تکنیک‌های اجرایی و تزئینی کاشی در آن‌ها، به‌کاررفته است. استفاده از کاشی‌های هفت‌رنگ، با اشکال متناسب با نقش‌مایه‌های تشکیل‌دهنده گره، بهره‌گیری از کاشی‌های «نقاشی آبی و سفید زیرلعابی»، تلفیق کاشی معرق و سنگ و حتی ترکیب آجرتراش با کاشی معرق، هفت‌رنگ یا «نقاشی آبی و سفید زیرلعابی» در تزئینات کاشی‌کاری دوره تیموری نسبتاً محدود است. بدین‌جهت وجود آن‌ها در مدرسه گیائیه و ابنیه هرات، مجموعه مصلاهی گوهرشاد، مقبره خواجه عبدالله انصاری، قابل‌توجه است. بنابراین، قوام‌الدین شیرازی، در ساخت آثار معماری خویش،

هنرمندان مشترکی را به‌کار گرفته که سبب این وجوه تشابه و ایجاد ویژگی‌های متمایز گردیده است.^۱

نتیجه‌گیری

پژوهش حاضر با هدف تبیین ویژگی‌های تزئینی شاخص آرایه‌های کاشی مدرسه گیائیه خرگرد و همچنین یافتن وجوه اشتراک تزئینات مذکور با چند نمونه مشابه در هرات آغاز گردید، چراکه کمبود منابع اطلاعاتی در این زمینه احساس می‌شد. در پاسخ به پرسش نخست پژوهش، نتایج به‌دست‌آمده حاکی از آن است که بخشی از کاشی‌کاری‌های مدرسه گیائیه با سایر تزئینات کاشی دوره تیموری، مشترک است. از آن جمله اشتراکات می‌توان متفاوت بودن رنگ نام شاه و القابش نسبت به سایر متن کتیبه، وجود محراب مستطیلی، یک طاق‌نمایی و فاقد ستون‌نما، کاربرد حاشیه باریک هندسی دربردارنده گره «شش و شمس»، بهره‌گیری از گره «شش‌ضلعی منتظم حمیل‌دار/ بنددار» در ازاره‌ها و غیره را نام برد. در پاسخ به سؤال دیگر پژوهش، دستاوردهای حاصل از مقایسه کاشی‌کاری‌های مدرسه گیائیه و دو بنای مجموعه مصلاهی گوهرشاد و مقبره خواجه عبدالله انصاری چنین است: از حیث طرح‌ها، نقوش گیاهی و هندسی و رنگ‌بندی لعاب، تشابهات ذیل را می‌توان برشمرد، کاربرد فرم‌های قاب‌مانند مُداخل با رنگ‌بندی لعاب یکسان (حنایی، سب‌تیره و حنایی)، استفاده از گره «موج‌کشیده»، وجود گره «شش و شمس» در ازاره‌ها، تشابه برخی گل‌ها، غنچه‌ها، برگ‌ها و شاخه‌ها، همانند گل‌های چندپری که

رأس هر گلبرگ آن به نقش‌مایه‌ای شبه‌گل/ غنچه/ برگ‌مانندی منتهی می‌شود. کاربرد لعاب قرمز اُخرایی هم به‌عنوان قلم‌گیری/ دورگیری نقوش در کاشی هفت‌رنگ و هم به‌عنوان پوششی برای سایر قسمت‌های نقوش مانند گلبرگ‌ها، برگ‌ها و غیره. در زمینه کتیبه‌ها، بلند و باریک بودن برخی حروف عمودی مانند «الف» و «لام» در قلم‌ثلث کتیبه‌های مادر و فرزند، به عقب برگشتن لبه این حروف، رنگ‌بندی مشترک در چشم‌های حروف کتیبه‌ها به رنگ سیاه، وجود فرم اشک‌مانند در پس‌زمینه کتیبه‌ها، بهره‌گیری از کتیبه کوفی بنایی ساده «الله» و غیره را می‌توان ملاحظه نمود. به‌کارگیری تکنیک «نقاشی آبی و سفید زیرلعابی»، ترکیب کاشی معرق و سنگ، همچنین تلفیق آجرتراش با کاشی مانند تلفیق آجرتراش و کاشی معرق، پوشیده شدن جداره‌ها در نماهای بیرونی و داخلی بنا با طرح‌های مختلف معقلی و غیره ازجمله مشابهت‌های آثار مورد مقایسه، از لحاظ تکنیک‌های اجرایی و تزئینی هستند.

References

- Aube, S., et al. (2020). *The complex of Gawhar Shad in Herat: New findings about its architecture and ceramic tile decorations*. Iran, 58, 1–22. <https://doi.org/10.1080/05786967.2019.1571769>
- Azarkhordad, F. (2018). *Recognition and analysis of geometric proportions in the buildings of Timurid era relaying on Qawam al-Din Shirazi's architectural*

۱. محققین پیشین ازجمله دونالد ویلبر و ساندر اوب نیز در پژوهش‌های خود به این موضوع (به‌کارگیری هنرمندان مشترک در آثار قوام‌الدین شیرازی)، اشاره نموده‌اند. ویلبر بیشتر به ویژگی‌های مشترک کارهای قوام‌الدین شیرازی در حیطه معماری و عناصر آن پرداخته و در زمینه کاشی‌کاری به‌صورت مختصر، نظراتش را ابراز کرده است (Wilber, 2008: 80). ساندر اوب و همکارانش نیز در مقاله‌ای به این مبحث در زمینه کاشی‌کاری اشاره داشته‌اند و مواردی از این وجوه تشابه را مطرح کرده‌اند (Aube and et al, 2020:18-21)، اما در مقاله حاضر، نگارندگان سعی نموده‌اند با مطالعه تطبیقی به بررسی دقیق‌تر آن پرداخته و شواهد بیشتری از این مشترکات را از لحاظ طرح‌ها و نقوش گیاهی و هندسی، رنگ‌بندی لعاب، کتیبه‌ها و تکنیک‌های اجرایی و تزئینی جستجو کنند. بنابراین، در این مقاله علاوه بر آنالیز طرح‌ها، نقوش، کتیبه‌ها و تکنیک‌های اجرایی و تزئینی کاشی‌کاری‌های مدرسه گیائیه خرگرد و مقایسه آن‌ها، با تزئینات کاشی‌کاری دو بنای مجموعه مصلاهی گوهرشاد و مقبره خواجه عبدالله انصاری در هرات، با ارائه مستندات بیشتر به مطالعه این وجوه اشتراک پرداخته است.

- Hafez Abro, S. A. (2001). *Zubdat al-Tawarikh* (Vols. 2-4, K. H. S. Javadi, Ed.). Ministry of Culture and Islamic Guidance.
- Homayoun, S. (2001). *Herat in the Timurid era*. Aric mobile libraries department.
- Jenkins, M. (1983). *Islamic pottery: A brief history*. The Metropolitan Museum of Art Bulletin, 40(4).
- Khani, S., et al. (2013). *A comparative study of architecture and ornamentations of Ghiasiyeh Khargerd School and Chaharbagh School in Esfahan*. Motaleat-e Tatbighe-e Honar, 4, 37-51. https://mth.aui.ac.ir/files/site1/pages/Tatbighe_IV.pdf
- Khazaie, M. (2009). *A survey on the structures and motifs of Timurid era in the Khorasan province*. Islamic Art Studies, 11, 59-78. <https://www.sysislamicartjournal.ir/article/125681.html>
- Khorshidi, H. (2002). *A survey of pigments and technology of Timurid wall paintings of shah mosque and Dodar school of Mashhad & Ghiasiae school of Khargerd* [Master's thesis, Art University of Isfahan].
- Khvandamir, G. b. H. (1954). *The history of Habib al-Sirr in the news of human beings* (Vol. 4, M. Dabirsiaghi, Ed.). Khayyam.
- Khvandamir, G. b. H. (1993). *Ma'asr al-Muluk with the appendix to the conclusion of the summary of the Akhbar and the law of the Hamayuni* (M. H. Muhaddes, Ed.). Rasa Cultural Services Institute.
- Meshkati, N. (1964). *From Seljuk to Safavid*. Ebnesina.
- Mishmastnehi, M., & Mortazavi, M. (2020). *Technical and historical identification of gilded tiles in Islamic architecture of Iran*. Archaeological Studies, 12, 243-261. <https://doi.org/10.22059/jarcs.2020.264467.142608>
- Moradi, Z. (2014). *Analysis of stylistics refers to Ghavamodin Shirazi's works (eminent architect Timurid era)* [Master's thesis, Islamic Azad University].
- works [Master's thesis, University of Birjand].
- Babaie, S. (2011). *Qavam al-Din Shirazi architect to the house of Tamerlane fl 1410-1438*. In *The great builders* (pp. 29-33). Thames & Hudson. https://www.academia.edu/10229633/Qavam_Al_Din_Shirazi_Architect_to_the_House_of_Tamerlane_fl_1410_1438
- Ball, W. (2008). *The monuments Afghanistan, history, archaeology and architecture*. I.B.Tauris & Co Ltd.
- Carboni, S., & Masuya, T. (2002). *Persian tiles* (M. Shayestehfar, Trans.). Institute of Islamic Art Studies.
- Dawlatshah Samarqandi, D. b. B. (2003). *Tazkiratu al-shuara* (E. Brown, Ed.). Asatir.
- Faizaby, B. (2017). *Interpreting Ghavam-el-Din Shirazi's inscriptional ornaments using a spiritual approach* [Doctoral dissertation, Art University of Isfahan].
- Fekri Seljuqi, A. R. (1976). *Gazurgah tomb of Pirherat*. Afghanistan History Association.
- Franke, U., & Muller-Wiener, M. (2016). *Herat through time: The collection of the Herat Museum and archive*. Staatliche Museen zu Berlin-Preubischer Kulturbesitz.
- Godard, A., et al. (1992). *Athar-e Iran* (Vol. 1, A. S. Moghaddam, Trans.). Astan-e Quds-e Razavi, Islamic Research Foundation.
- Golchin Arefi, M. (2009). *Madrasah Mobarakeh Ghiyassiyeh & Khargerd: The story of a madrasah in the city sun* [Master's thesis, Shahid Behshti University].
- Golchin Arefi, M. (2010). *Master Qavam al-Din Shirazi, the legendary architect*. Golestan Honar, 13, 79-85. <https://www.ensani.ir/fa/article/213129>
- Hafez Abro, S. A. (1970). *Geography of Hafez Abro; Part of the Khorasan Quarter (Herat)* (N. M. Hirawi, Ed.). Iranian Culture Foundation.

Los Angeles County Museum of Art.
(2022). <https://collections.lacma.org>
Victoria and Albert Museum.
(2020). <https://collections.vam.ac.uk>
Metropolitan Museum of Art.
(2019). www.metmuseum.org
Museum of Islamic Art, Qatar.
(2020). www.mia.org.qa

O'Kane, B. (1976). *The Madrasa al-Ghiyasiyya Khargird*. Iran, 14, 79-92. https://www.academia.edu/4653050/The_Madrasa_al_Ghiyasiyya_at_Khargird
O'Kane, B. (2007). *Timurid architecture in Khurasan* (A. Akhshini, Trans.). Islamic Research Foundation.
Sahragard, M. (2009). *The influence of Islamic calligraphy on epigraphy of Islamic architecture (Samani up to Temurid period)* [Master's thesis, Shahed University].
Salehi Kakhki, A. (1993). *Iranian architecture in eastern Khorasan (Turbati Jam and Taybad) from the 5th to 12th centuries AH* [Master's thesis, Tarbiat Modares University].
Samarqandi, K. A. (2004). *Matla'-i Sa'dayn wa Majma'-I Bahrayn* (Vol. 2, A. H. Navai, Ed.). Institute for Humanities and Cultural Studies.
Seyyedi, A. A. (2019). *Measurement of proportion of color areas in the mosaic tiles of Khargerd Qhyasyeh School Qavam aldin Shirazi* [Doctoral dissertation, Art University of Isfahan].
Taheri Moghaddam, A., & Kazemnejad, S. (2017). *Tilework color palette of Ghiyasiyeh School of Khargerd: The permanent building of the Timurid period in Khurasan*. *Negarineh Islamic Art*, 13, 32-50. https://niamag.birjand.ac.ir/article_1276.html
Wilber, D., & Golombek, L. (1995). *The Timurid architecture of Iran and Turan* (K. Afsar & M. Y. Kiani, Trans.). Cultural Heritage Organization.
Wilber, D. (2008). *Qavam al-Din Shirazi architect of the Timurid* (H. Noorbakhsh, Trans.). *Golestan Honar*, 13, 74-83. <https://www.ensani.ir/fa/article/4438>
ArchNet. (2020). <https://archnet.org>
British Museum.
(2021). www.britishmuseum.org
Christie's. (2022). www.christies.com
Holburne Museum.
(2022). <http://collections.holburne.org>

