

**Research article****Architectural Characteristics of Khorasan Houses in the Transition Period, with Emphasis on the Mass-Space Order**Mohsen Tabassi  (a)

a) Associate Professor, Department of Architecture, Mashhad Branch, Islamic Azad University, Mashhad, Iran.

**Keywords**

Architecture, Spatial Organization, Mass-Space Order, House, Khorasan, Transition Period

**Citation**Tabassi, Mohsen. (2024). Architectural Characteristics of Khorasan Houses in the Transition Period, with Emphasis on the Mass-Space Order. *Journal of Greater Khorasan*. 15 (56), 29-50.

Use your device to scan and read articles online

**Abstract**

During the Safavid period, Western culture infiltrated the traditional world of Iranians. The development of relations between Iran and France, changes in power structures, diverse tendencies, nationalistic and militaristic inclinations of Reza Shah, and so on, led to significant transformations in the social sphere of that era. These changes also influenced the architectural realm of homes. The aim of this research is to understand the physical structure of homes in Khorasan during the transitional period (late Qajar period and early Pahlavi period); this understanding focuses on the mass-space system. The main research question is: what are the architectural characteristics of Khorasan homes (from the perspective of the mass-space system) during the transitional period? This research is exploratory and has been conducted using both historical and descriptive-analytical methods. Data has been gathered through documentary and field methods. Among over 200 identified historical homes in Khorasan provinces, 35 significant homes in Mashhad, Firuzeh, Neyshabur, Sabzevar, Torbat-e Heydarieh, Boshrooyeh, Ferdows, and Birjand have been selected as exemplary samples. All samples belong to the late Qajar and early Pahlavi periods. The research results indicate that Khorasan homes during the transitional period had an inward-leaning tendency with low density, limited entrances, and indirect access to the house courtyard. Although the political, social, and cultural events of that era led to transformations in lifestyle, they did not have much impact on the architectural structure of homes in the eastern regions of the country. Perhaps the factors of religion and distance from the capital kept the architectural structure of homes immune to the deliberate societal changes that were taking place on a national level.

DOI: <https://doi.org/10.22034/jgk.2024.404232.1132>URL: [https://jgk.imamreza.ac.ir/article\\_203782.html](https://jgk.imamreza.ac.ir/article_203782.html)

©Authors retain the copyright and full publishing rights.

## Introduction

Following the historical events of the Safavid period, Western culture infiltrated the traditional world of Iranians. With the development of relations between Iran and Europe during the Qajar era, this process accelerated dramatically. The shift in power structure from Qajar to Pahlavi and the innovative ideas of Reza Shah were the main factors that hastened the departure from the traditional world without proper preparation for entering the modern world. Political, social, and cultural changes gradually manifested in lifestyle and architecture, with houses in Khorasan and eastern regions of the country undergoing transformations less frequently and later than houses in Tehran. The main goal of this research is to understand the architecture of houses in Khorasan during the transitional period. This understanding focuses on the mass-space system. The main research question is: What were the physical characteristics of houses in Khorasan (from the perspective of the mass-space system) during the transitional period?

## Materials and Methods

The present study is of an exploratory nature, and mass-space system, number of floors, types of spaces (open, closed, semi-open), and the number and type of house entrances have been selected as the study indicators. The research has been conducted using a historical and descriptive-analytical method. Data collection was done through documentary and field research methods. The research timeframe includes the third period of Qajar rule, from 1260 to 1304 AH (1344-1298 AD), and the rule of the first Pahlavi, from 1304 to 1320 AH. The geographical scope of this research encompasses the Khorasan region (including the three provinces of North Khorasan, Razavi Khorasan, and South Khorasan). Out of over 200 historical houses identified in the defined area, 35 significant houses have been purposively and non-randomly selected as samples based on the researcher's judgment. The samples include:

### Qajar Period Houses:

- Bushrooyeh: Shirzadi, Akbari, and Khavari houses
- Birjand: Hadavi, Adhami, and Pardeli houses

- Torbate Heydariyeh: Amini and Hajj Raeis houses
- Sabzevar: Hajazi, Khanom Kian, and Sedaedi houses
- Ferdows: Rasaei, Majd al-Ashraf, and Rahi houses
- Mashhad: Ghafoori, Amiri, Davoodi, and Kermani houses
- Nishapur: Vakili and Eidyani houses

### Pahlavi Era Houses:

- Bushrooyeh: Zolghaei and Ashianpour houses
- Birjand: Etemadi-Nia house
- Sabzevar: Torsheizi, Olya (Afchangi), and Parsi houses
- Mashhad: Barati, Tamadoni, Rajaei, Mojtahedzadeh, and Majidian houses
- Nishapur: Amin al-Islami and Qorishi houses
- Firuzeh: Yasamani and Martyr Motahari houses

## Discussion and Findings:

The findings indicate that houses during the transitional period are mostly two-story and exhibit a significant variety in terms of mass-space organization. Most houses have levels of introverted order, while Pahlavi era houses tend to lean towards extroversion to some extent. In all examined samples, there are enclosed and open spaces (courtyards). Most houses have one entrance door, and in some cases, two entrances. In most cases, the house entrance is indirectly connected to the courtyard, indicating an introverted pattern.

## Conclusion

The research findings indicate that although the political, social, and cultural changes during the transition period have led to transformations in the way of life of the people in the eastern regions of the country, they have not caused significant changes in the architecture of their homes. One of the most important social changes of that time, which occurred at the societal level and in the way of life of the people, was the unveiling of the veil, which did not manifest in the mass-space system of the houses in the eastern regions. In other words, the introverted houses of the Qajar period, while preserving the mass-space system, emphasized their physical privacy and introversion. Despite the changes in lifestyle and the redefinition of public and private

spaces, the entrances of the houses did not undergo fundamental changes. In fact, the entrances of Qajar houses, which had a hierarchical system and a specific spatial system to reach the courtyard, also somewhat preserved their spatial organization in the Pahlavi period. The lack of change shows that the element of privacy in the entrances of these regions' houses has always been considered an important element. Another social change that fundamentally should have led to changes in architectural form was the emergence of new social classes. The present study shows that the houses of the Qajar and Pahlavi periods generally had a similar spatial organization. In other words, the structure of the house does not reflect much of the social class of its owner. Overall, it seems that the presence of a religious element in the dominant culture and way of life of the people of Khorasan practically prevented the architectural form of the houses from major social changes (which were emerging at the national level). Being far from the capital may also be another reason for this. Studying these factors can be suggested for future research.

### **Acknowledgements**

The author feels obligated to express gratitude to the managers and experts of the General Directorate of Cultural Heritage, Tourism, and Handicrafts in the provinces of Khorasan Razavi, North Khorasan, and South Khorasan.



## پژوهشنامه خراسان بزرگ

دوره ۱۵، شماره ۵۶، پاییز ۱۴۰۳

ISC | MSRT | ICI

شاپا الکترونیکی: ۱۶۷۱-۳۷۱۷

شاپا چاپی: ۶۱۳۱-۲۲۵۱

مقاله پژوهشی

## ویژگی‌های معماری خانه‌های خراسان در دوره انتقال؛ با تأکید بر نظام توده- فضا

محسن طبسی (الف)

(الف) دانشیار گروه معماری، واحد مشهد، دانشگاه آزاد اسلامی، مشهد، ایران

## چکیده

از دوره صفوی، فرهنگ غربی به دنیای سنتی ایرانیان رخنه کرد. توسعه روابط بین ایران و فرنگ، تغییر ساختار قدرت، گرایش‌های متجددانه، ملی‌گرایانه و نظامی‌گری رضاشاه و غیره، سبب تحولات چشم‌گیری در فضای اجتماعی آن روزگار شد. این تغییرات، عرصه معماری خانه‌ها را نیز درنوردید. هدف این تحقیق، شناخت کالبدی خانه‌های خراسان در دوره انتقال (اواخر دوره قاجار و دوره پهلوی اول) است؛ این شناخت بر نظام توده- فضا متمرکز می‌باشد. سؤال اصلی تحقیق این است که ویژگی‌های کالبدی خانه‌های خراسان (از منظر نظام توده- فضا) در دوره انتقال کدام‌اند؟ این تحقیق، یک پژوهش اکتشافی است که به دو روش تاریخی و توصیفی- تحلیلی انجام شده است. داده‌ها نیز با دو شیوه اسنادی و میدانی فراهم آمده‌اند. از مجموع بیش از ۲۰۰ مورد خانه تاریخی شناسایی شده در استان‌های خراسان، تعداد ۳۵ مورد از خانه‌های مهم مشهد، فریمان، نیشابور، سبزوار، تربت‌حیدریه، بشرویه، فردوس و بیرجند به‌عنوان نمونه برگزیده شده‌اند. تمام نمونه‌ها متعلق به اواخر دوره قاجار و دوره پهلوی اول هستند. نتایج تحقیق نشان می‌دهد که خانه‌های خراسان در دوره انتقال، دارای نظامی متمایل به درون‌گرایی، با تراکم کم، ورودی‌های محدود و دسترسی‌های غیرمستقیم به حیاط خانه می‌باشند. رویدادهای سیاسی، اجتماعی و فرهنگی آن روزگار اگرچه سبب بروز تحولاتی در شیوه زندگی شده، اما در نواحی شرقی کشور تأثیر چندانی بر کالبد معماری خانه‌ها برجای نگذاشته و شاید دو عامل مذهب و دور بودن از پایتخت، کالبد معماری خانه‌ها را از تغییر و تحولات عمده اجتماعی که در سطح کشور در حال شکل‌گیری بود، به‌دور نگاه داشته است.

تاریخ دریافت: ۱۴۰۲/۰۴/۰۸

تاریخ بازنگری: ۱۴۰۳/۰۶/۰۴

تاریخ پذیرش: ۱۴۰۳/۰۶/۰۶

تاریخ انتشار: ۱۴۰۳/۰۹/۲۵

شماره صفحات: ۲۹-۵۰

## واژگان کلیدی:

معماری، سازمان فضایی، نظام توده- فضا، خانه، خراسان، دوره انتقال

## استناد به مقاله:

طبسی، محسن. (۱۴۰۳). ویژگی‌های معماری خانه‌های خراسان در دوره انتقال؛ با تأکید بر نظام توده- فضا. پژوهشنامه خراسان بزرگ. ۱۵ (۵۶)، ۲۹-۵۰.

DOI: <https://doi.org/10.22034/jgk.2024.404232.1132>URL: [https://jgk.imamreza.ac.ir/article\\_203782.html](https://jgk.imamreza.ac.ir/article_203782.html)

از دستگاه خود برای اسکن و خواندن



©Authors retain the copyright and full publishing rights.

## مقدمه

به دنبال رویدادهای تاریخی در اواسط دوره صفوی، به تدریج اندیشه و فرهنگ غربی به دنیای سنتی ایرانیان نفوذ کرد. با توسعه روابط بین ایران و فرنگ در عصر قاجار، روند گسترش و فراگیر شدن فرهنگ غرب، سرعتی دوچندان یافت. تغییر ساختار قدرت از قاجار به پهلوی و اندیشه‌های متجددانه رضاشاه به عنوان عوامل اصلی، سبب شدند تا گسست از دنیای سنتی تسریع یابد، بدون آنکه برای ورود به دنیای مدرن تمهیدی اندیشیده و زیرساختی فراهم آمده باشد. بازگشت تحصیل کرده‌های معماری از فرنگ، حضور باستان‌شناسان (Bani, 2004 b) و معماران غربی در ایران (Shirazi, 2012)، گرایش‌های ملی‌گرایانه (Massoud, 2012) و خوی نظامی‌گری رضاشاه (and Younesi, 2011) و غیره، این گسست را تشدید نمود و به این ترتیب شیوه‌ای جدید در معماری پدید آمد که در سال‌های بعد، با رشد فناوری ساخت، افزایش قیمت زمین، سرازیر شدن درآمدهای نفتی، تغییر در سبک و شیوه زندگی و غیره، راه به مسیری دیگر برد.

تحولات سیاسی، اجتماعی و فرهنگی که خود را به آرامی در شیوه زندگی نشان می‌دهد، با تأخیر در معماری خانه‌ها نمود یافتند. این تأخیر در نواحی شرقی به دلیل سبک زندگی و فرهنگ غالب (متفاوت با پایتخت) و نیز دوری از مرکز، بیش از تهران بوده است. به عبارت دیگر، خانه‌های خراسان و نواحی شرقی کشور کمتر و دیرتر از خانه‌های تهران دچار تحول شدند. عدم شناخت کافی و درک صحیح ارزش‌های معمارانه (به‌ویژه معماری مسکونی) دوره انتقال (اواخر دوران قاجار و پهلوی اول) و تخریب و ویرانی شمار زیادی از این خانه‌ها در سال‌های اخیر دقیقاً همان مسئله‌ای است که پژوهشگر را به تحقیق واداشته است.

به همین اعتبار، هدف اصلی این تحقیق، شناخت معماری خانه‌های خراسان در دوره انتقال است. این شناخت بر نظام

توده- فضا متمرکز است و تحولات کالبدی ناشی از رویدادهای سیاسی و اجتماعی را نشان می‌دهد، اما در این فرصت اندک، به مطالعه جزئیات شرایط اجتماعی و فرهنگی آن روزگار نمی‌پردازد. با توجه به هدف مذکور، سؤال اصلی تحقیق این است که ویژگی‌های کالبدی خانه‌های خراسان (از منظر نظام توده- فضا) در دوره انتقال کدام‌اند؟

پژوهش حاضر که یک تحقیق اکتشافی به‌شمار می‌رود، به روش تاریخی و توصیفی- تحلیلی انجام شده است. داده‌ها نیز با دو روش اسنادی و میدانی گردآوری شده‌اند. جامعه آماری پژوهش دربرگیرنده خانه‌های تاریخی شناسایی شده در استان‌های خراسان شمالی، خراسان جنوبی و خراسان رضوی است و حجم نمونه شامل ۳۵ مورد از خانه‌های مهم مشهد، نیشابور، سبزوار، تربت‌حیدریه، فریمان، بشرویه، فردوس و بیرجند است.

## مبانی نظری

آشوبی که دیدار فرنگ در دل پادشاهان قاجار افکند، به سرعت فراگیر شد و تمام عرصه‌های سیاست، جامعه، فرهنگ و هنر را درنوردید. یک‌صدوپنجاه سال اخیر، در دل خود نقاط عطفی داشته است که بی‌گمان، پایان حکومت قاجار و آغاز سلسله پهلوی را باید مهم‌ترین آن‌ها برشمرد؛ زیرا علاوه بر تفاوت‌های شخصیتی رضاشاه با پادشاهان قاجار، تغییرات ساختار دولت، تمایل رضاشاه به ملی‌گرایی، تأثیرات معماران خارجی در ایران، سرعت چشم‌گیر اروپا به سوی صنعتی شدن، جنبش‌های هنری اروپا و غیره سبب شد تا این نقطه عطف تاریخی، در معماری نیز تأثیرات مشهود و آنی را برجای نهد و گسست از دنیای سنتی و ورود به دنیای مدرن را برای ایرانیان، سرعتی باورنکردنی بخشد.

پس از روی کار آمدن رضاشاه و برقراری نظم و امنیت در راه‌های ارتباطی کشور، شرق کشور با مرکزیت مشهد، به یکی از کانون‌های زیارت و تجارت و سیاحت تبدیل شد. به سبب توسعه جمعیت، دخالت در بافت کالبدی شهرها نیز با

تخریب بخش‌هایی از بافت قدیمی و احداث خیابان‌های جدید آغاز شد. اگرچه تقریباً همه شهرهای ناحیه مورد مطالعه کم‌وبیش از مداخلات کالبدی آسیب دیدند، اما در کنار تخریب‌ها، برخی فعالیت‌های دیگر نیز زمینه‌های دگرگونی سیما و رشد فیزیکی شهر را فراهم ساختند؛ عمده این فعالیت‌ها را می‌توان در پنج دسته به شرح زیر طبقه‌بندی کرد:

- تأسیس اداره‌ها، مؤسسه‌ها و دوایر دولتی؛ شامل: اداره‌های مالی، ثبت، عدلیه، شهرداری، نظمی، نظام وظیفه، پست دولتی، دخانیات، تلفن مرکزی و سایر؛
  - تأسیس نهادهای اقتصادی؛ شامل: شعبه‌های بانک‌ها، کارخانه‌ها و گاراژهای حمل‌ونقل بار و مسافر؛
  - تأسیس نهادهای درمانی و بهداشتی؛ شامل: مریم‌خانه‌ها و داروخانه‌ها؛
  - تأسیس نهادها و مؤسسه‌های اجتماعی؛ شامل: مؤسسه‌های خیریه، تفرجگاه‌های عمومی، سینماها، هتل‌ها، پانسیون‌ها، مسافرخانه‌ها و کافه‌رستوران‌ها؛
  - تأسیس مدارس و نهادهای فرهنگی جدید؛ شامل: مدارس جدید، کتابخانه‌ها، چاپخانه‌ها (مطبعه‌ها) و دفتر روزنامه.
- حتی عنصر قدرتمندی همچون مذهب در شهر مشهد که تأثیر غیر قابل انکاری بر شیوه زندگی و فرهنگ غالب مردم دارد، نتوانست این شهر و سایر شهرهای نواحی شرقی را از تغییر و تحولات عمده اجتماعی (که در سطح کشور در حال شکل‌گیری بود) به دور نگاه دارد (Mousavi et al., 2020).

جامعه و فرهنگ از این تحولات سریع، به شدت متأثر شدند و معماری نیز همچون سایر حوزه‌های فرهنگی و اجتماعی، دچار تغییرات چشم‌گیری شد. شاید به دلیل شناخت ناقص و ناتمام از معماری آن دوران است که نظریات متفاوت و گاه متناقضی در این زمینه ارائه شده است؛ شماری از

پژوهشگران، تحولات معماری آن دوران را منشأ سقوط و انحطاط فرهنگی دانسته (Pirnia, 2001: 272) و برخی، از این دوره به‌عنوان دوره غربی کردن اندیشه و فکر ایرانی نام برده‌اند (Bani Masoud, 2012: 528).

معماری به‌عنوان ظرف زندگی و فعالیت‌های انسان، یکی از بارزترین نمودهای فرهنگی هر جامعه به‌شمار می‌آید و آینه‌ای است که تحولات سیاسی-اجتماعی را می‌توان در آن دید. از میان تمام ظرفیت‌ها و قابلیت‌های معماری، گونه‌شناسی، نماهای خارجی، سازمان فضایی و نظام توده-فضا، موضوعاتی هستند که بهتر از سایر شاخصه‌ها می‌توانند تحولات اجتماعی-فرهنگی را نشان دهند.

### سازمان فضایی و نظام توده-فضا

فضا دارای یک ساختار هندسی است و معماری مجموعه‌ای نظام‌مند از ساختارهاست که در کنار هم قرار می‌گیرند. ساختارهای معماری علاوه بر نظم، دارای سلسله‌مراتب نیز هستند که در کنار سایر اصول (همچون تقارن، تعادل و غیره) سبب سازمان‌دهی فضاها می‌شوند. بنابراین، در یک رابطه رفت‌وبرگشت، سازمان فضایی را می‌توان یکی از اصول شکل‌دهنده معماری دانست. آگوست پره<sup>۱</sup> اصولاً معماری را هنر سازمان‌دهی فضا می‌داند (Falahat and Shahidi, 2015: 29).

بر اساس منطق حاکم بر سازمان فضایی، قرارگیری فضاها در کنار یکدیگر باید به‌نحوی باشد که فضاها علاوه بر حفظ شکل و کاربری مستقل خود بتوانند با یکدیگر تعامل داشته و ارتباط‌های لازم را میان بخش‌های مختلف بنا برقرار کنند. در واقع، علاوه بر فرم، عملکرد نیز در ساختار اصلی فضا نقش دارد (Falahat and Shahidi, 2015: 31).

پژوهشگران، انواع گوناگونی از فضا را معرفی کرده‌اند: فضاهای عمومی و خصوصی، فضاهای تهی و مابین، فضاهای ارتباطی و کاربردی و فضاهای مثبت و منفی

(Clark and Paws, 2009)؛ از منظر کالبدی نیز فضاها را به سه گونه: بسته، باز و نیمه‌باز تقسیم کرده و انواع مختلفی را برای سازمان فضایی پرشمرده‌اند که عبارتند از: مرکزی، خطی، شعاعی، مجموعه‌ای و شبکه‌ای (Ching, 2016). در تحلیل هندسی فضا می‌توان به انواع سازمان‌دهی فضایی دست یافت و به کمک آن الگوهای روابط فضایی و عرصه‌های مختلف بنا را یافت و از این راه، چهره‌ای از معماری را نمایان ساخت (Hojjat and Maleki, 2012: 6).

بنیان پژوهش حاضر بر این اصل استوار است که برای شناخت ویژگی‌های کالبدی فضای معماری، علاوه بر مفهوم فضا، باید مفهوم توده معماری را نیز شناخت و به همین دلیل در این تحقیق بر نظام توده- فضا تأکید شده؛ البته نظام توده- فضا بسیار مورد توجه پژوهشگران و متخصصان بوده است. ادموند بیکن<sup>۱</sup> توده- فضا را دو جزء اصلی معماری می‌داند و بیان می‌دارد که بنیان طراحی معماری بر رابطه متقابل این دو استوار است (Falahat and Shahidi, 2015: 29). نظام توده- فضا از یک سو تعریف‌کننده عناصر اصلی شکل‌دهنده معماری (توده و فضا) است و از سوی دیگر ساختارهای ارتباطی آن‌ها را تبیین می‌کند. نظام توده- فضا دارای سه شاخصه اصلی است: محصوریت، تناسبات و حرکت.

در معماری ایران، نظام توده- فضا، یکی از اصول اساسی سازمان‌دهی فضایی برای نیل به اهداف اصلی معمار بوده است. سازمان فضایی خانه‌های ایرانی، علاوه بر تسهیل کارکرد فضاها، سبب ایجاد شکل‌های مختلف با اهداف خاص می‌شوند. به این ترتیب، معمار با بهره‌گیری از نظام توده- فضا، اقدام به طراحی می‌نمود و عناصر و فضاها را بر مبنای اصول متعددی با یکدیگر ترکیب می‌کرد تا از این راه بتواند علاوه بر راحتی و آسایش،

ویژگی‌های دیگری همچون امنیت، محرمیت، انعطاف‌پذیری، شفافیت و غیره را تأمین کند (Soltanzadeh, 2005). یکی از مهم‌ترین اهداف معمار، ایجاد امنیت و محرمیت است که در قالب درون‌گرایی تعریف می‌شوند. با این تأکید در پژوهش حاضر، از میان شاخصه‌های محصوریت، تناسبات و حرکت، فقط به محصوریت توجه شده است. شاخصه محصوریت در خانه‌های ایرانی به صورت درون‌گرایی نمود یافته و قابل بررسی است.

### پیشینه

منابع مورد مطالعه را می‌توان از نظر محتوایی و موضوعی در دو دسته به شرح زیر تقسیم نمود:

**منابع تاریخی:** گروهی از منابع به تاریخ معماری معاصر اختصاص دارند که از مهم‌ترین آن‌ها باید به کتاب «بررسی تطبیقی معماری و شهرسازی معاصر ایران و اروپا» اشاره کرد (Etesam, 1995). امیربانی مسعود (۱۳۹۱) در کتابی با عنوان «معماری معاصر ایران» به صورت خلاصه به خاستگاه‌های اجتماعی و فرهنگی معماری معاصر پرداخته و در پیچه‌ای جدید از نسل‌های مختلف معماران معاصر را به چشم مخاطب می‌گشاید (Bani Masoud, 2012). پرویز رجبی (۱۳۵۵) نیز کتاب «معماری ایران در عصر پهلوی» را در سال ۱۳۵۵ منتشر نمود که در آن به معرفی و نقد منصفانه‌ای از آثار آن روزگار پرداخته است (Rajabi, 1976). در کتابی دیگر تحت عنوان «سبک‌شناسی و میانی نظری در معماری معاصر ایران»، وحید قبادیان (۱۳۹۲) به تفصیل به دوره‌بندی‌های تاریخی معماری معاصر اشاره نموده و ضمن ارائه تصویری اجتماعی و فرهنگی از هر دوره، آثار ارزشمند معماری آن‌را نیز به نقد کشانده است (Ghobadian, 2013). مصطفی کیانی (۱۳۸۲) نیز در کتاب «معماری دوره پهلوی اول» به بررسی عوامل مؤثر در

دگرگونی اندیشه‌ها و علل پیدایی و شکل‌گیری معماری ایران در یک دوره بیست‌ساله از ۱۲۹۹ تا ۱۳۲۰ هجری خورشیدی پرداخته است (Kiani, 2004 a).

**منابع تحلیلی:** گروهی دیگر از منابع، به‌طور خاص به تحلیل کالبدی و گونه‌شناسی معماری مسکونی پهنه‌های گوناگون ایران پرداخته‌اند؛ از جمله کتاب «الگوی مسکن روستایی، پژوهشی در معماری روستایی استان خراسان» (۱۳۷۲) که مسکن روستایی پهنه وسیعی از خراسان با تنوع چشم‌گیر فرهنگی، نژادی و قومیتی را مورد مطالعه قرار داده است؛ کتاب مذکور یکی از نخستین تحقیق‌های گونه‌شناسی مسکن در ایران است که الگویی برای تحقیق در این زمینه به‌شمار می‌رود (Al al-Hesabi, 1993). هانی زارعی (۱۳۹۴) نیز در کتاب «معماری خانه‌های شیراز، دوره قاجاریه» به معرفی و تحلیل کالبدی خانه‌های شیراز پرداخته است (Zarei, 2015). در کتابی دیگر تحت عنوان «تاریخ و معماری خانه‌های تبریز»، حسین اسمعیلی سنگری و بهروز عمرانی (۱۳۹۲) به معرفی و تحلیل کالبدی خانه‌های تبریز در دوره قاجار و پهلوی اول پرداخته‌اند (Ismaili Sangari and Omrani, 2013). خاکپور و همکاران (۱۳۸۹) نیز در پژوهش «گونه‌شناسی خانه‌های بافت قدیم شهر رشت» به گونه‌شناسی خانه‌های بافت قدیم شهر رشت پرداخته‌اند و با روشی توصیفی-تحلیلی، گونه‌های کالبدی خانه‌های دوره پهلوی اول این شهر را معرفی و تحلیل و چهار الگوی اصلی و چند نمونه متفاوت را شناسایی نموده‌اند (Khakpour et al, 2010). شاهزمانی سیچانی (۱۳۹۶) نیز در پژوهش «تحلیل هندسه پلان مسکن آغاز سده معاصر در اصفهان بر پایه سازمان‌دهی فضایی» به تحلیل خانه‌های ابتدای دوره معاصر اصفهان از منظر هندسه حاکم بر پلان پرداخته و تلاش نموده تا نقش سازمان‌دهی فضایی را به‌صورت بارز نشان دهد؛ نتایج تحقیق بیانگر آن است که ویژگی‌های هندسی خانه‌های این دوره، باعث سازمان‌دهی یکسانی در کالبد

پلان‌های مسکونی برون‌گرا و نیمه‌برون‌گرا شده است (Shahzamani Sichani and Ghasemi Sichani, 2017). در تحقیقی دیگر تحت عنوان «گونه‌شناسی خانه‌های تاریخی بافت قدیم شهر مشهد از اوایل قاجار تا اواخر پهلوی اول»، فرح‌بخش (۱۳۹۶) به گونه‌شناسی خانه‌های مشهد در دوره تاریخی اوایل قاجار تا اواخر دوره رضاشاه پرداخته؛ نتایج بیانگر آن است که خانه‌ها به سه دسته شامل: دو گونه قاجاری (نیمه اول و نیمه دوم) با معماری درون‌گرا و گونه سوم، پهلوی اول با شکل برون‌گرا قابل‌تمایز هستند (Farahbakhsh et al, 2015). طاهری سرمد و همکاران (۱۳۹۸) نیز در تحقیق «مقایسه تطبیقی گونه‌شناسی سازمان فضایی و عناصر کالبدی دوره‌های قاجار و پهلوی خانه‌های سنتی شهر کرمانشاه» با روش توصیفی-تحلیلی، به گونه‌شناسی سازمان فضایی و عناصر کالبدی خانه‌های کرمانشاه در دوره‌های قاجار و پهلوی پرداخته‌اند و به این نتیجه رسیدند که خانه‌های کرمانشاه در دوره قاجار به‌صورت درون‌گرا، در اواخر قاجار به‌صورت برون‌گرا-درون‌گرا و در دوره پهلوی به‌صورت برون‌گرا ساخته می‌شدند (Taheri Sarmad et al, 2019). در تحقیقی دیگر تحت عنوان «خوانش و فهم کالبد خانه در معماری بومی خراسان؛ نمونه موردی شهر بشرویه دوره ماقبل پهلوی»، مداحی (۱۳۹۲) با تمرکز بر معماری بومی خراسان، به بازخوانی و فهم کالبدی خانه‌های بشرویه پرداخته و الگوهای خانه‌های تیموری، صفوی و قاجار این شهر را معرفی نموده است؛ نتایج پژوهش نشان می‌دهد که ویژگی‌های شیوه زندگی بومی و نحوه فعالیت‌های ساکنان، در سازمان‌دهی کالبدی خانه‌ها تأثیر مستقیم دارد (Maddahi et al, 2014). میرسجادی و فرکیش (۱۳۹۵) نیز در پژوهش «ارزیابی الگوها و شناخت فاکتورهای کالبدی تأثیرگذار در معماری خانه‌های تاریخی نیشابور جهت دستیابی راهکارهای طراحی و الگوی ساخت منازل در بافت

محدوده زمانی تحقیق شامل دوره سوم حکومت قاجاریان، یعنی از ۱۲۶۰ تا ۱۳۰۴ خورشیدی (۱۳۴۴-۱۲۹۸ ه.ق.) و حکومت پهلوی اول از ۱۳۰۴ تا ۱۳۲۰ ه. ش. و محدوده جغرافیایی این تحقیق، دربرگیرنده ناحیه خراسان (شامل سه استان خراسان شمالی، خراسان رضوی و خراسان جنوبی) است. از خانه‌های دوره انتقال در خراسان شمالی نمونه‌ای یافت نشد و اندک نمونه‌های موجود در بجنورد (مرکز استان خراسان شمالی) کاربری خانه ندارند. لذا جامعه آماری پژوهش حاضر دربرگیرنده خانه‌های ساخته شده در دوره انتقال در استان‌های خراسان جنوبی و خراسان رضوی است.

روش نمونه‌گیری در پژوهش حاضر مبتنی بر قضاوت پژوهشگر است. در این روش از تخمین شخصی استفاده می‌شود؛ یعنی اینکه محقق با در نظر گرفتن عواملی، شخصاً نسبت به برآورد حجم نمونه یا تعیین درصد مشخصی از جامعه اقدام می‌کند. در تخمین حجم نمونه توسط محقق عوامل در نظر گرفته شده عبارتند از: حجم و اندازه جامعه، میزان تجانس جامعه یا پراکندگی صفات در جامعه، امکانات و مقدرات و زمان و غیره، بنابر این روش تخمین اعتبار کافی دارد (Hafez Nia, 2015).

بر اساس پرونده‌های ثبتی خانه‌ها، از مجموع بیش از ۲۰۰ مورد خانه تاریخی شناسایی شده در محدوده تعریف شده، تعداد ۳۵ مورد (بیش از ۱۵ درصد) از خانه‌های مهم شهرهای مشهد، نیشابور، سبزوار، تربت‌حیدریه، فریمان، بشرویه، فردوس و بیرجند به‌عنوان نمونه به‌صورت غیرتصادفی و غیراحتمالی برگزیده شده‌اند. به‌منظور رفع ابهام در خصوص اعتبار نمونه‌گیری، سعی گردیده تا نمونه‌ها به‌گونه‌ای انتخاب شوند که:

- ترجیحاً در فهرست آثار ملی، ثبت شده باشند؛ هرچند برخی از خانه‌ها هنوز در فهرست مذکور ثبت نشده‌اند، برخی دیگر پیش‌تر یا در حین انجام پژوهش تخریب شده و

مسکونی سنتی» ضمن ارزیابی الگوها و شناخت عوامل کالبدی تأثیرگذار بر معماری خانه‌های نیشابور و انجام مطالعات میدانی با روش تحلیل سلسله‌مراتبی، سعی در ارائه راهکارهایی برای طراحی و الگوی ساخت داشته‌اند؛ یافته‌های حاصل از بررسی‌ها و نتایج نشان می‌دهد که الگوی درون‌گرای خانه‌های سنتی نیشابور به‌مرور زمان به سمت برون‌گرایی گرایش یافته و بر تعداد طبقات و مقدار فضای باز نیز افزوده شده است (Mirsajjadi and Farkisch, 2016).

مرور ادبیات تحقیق نشان می‌دهد که اگرچه مطالعات پراکنده‌ای در مورد سازمان فضایی خانه‌های دوره انتقال در برخی از شهرهای خراسان انجام شده است، اما اولاً همه آن‌ها محدود به یک شهر هستند و دیگر اینکه هیچ‌کدام به موضوع محرمیت توجه نداشته‌اند، اما تحقیق حاضر، هم به بخش وسیعی از استان می‌پردازد و هم موضوع بسیار مهم محرمیت را مورد توجه قرار داده است.

### روش تحقیق

با توجه به هدف تحقیق (شناخت ویژگی‌های کالبدی خانه‌های خراسان در دوره انتقال)، پژوهش حاضر از نوع اکتشافی است و نظم توده- فضا، تعداد طبقات، نوع فضاها (باز، بسته و نیمه‌باز)، تعداد و نحوه ورودی خانه‌ها به‌عنوان شاخص‌های مورد مطالعه انتخاب شده‌اند. ماهیت پژوهش در موضوعات مرتبط با هنر و معماری سبب می‌شود تا در بخش‌های مختلف یک تحقیق، از روش‌های گوناگونی بهره گرفته شود؛ لذا بخشی از پژوهش با روش تاریخی و بخشی دیگر با روش توصیفی- تحلیلی به انجام رسیده که ضمن توصیف، از روش‌های تحلیل کمی نیز استفاده نموده؛ گردآوری اطلاعات به روش اسنادی (در حوزه مطالعات تاریخی) و روش میدانی صورت گرفته که در میدان از مشاهده و رولوه و مستندسازی استفاده گردیده است.

- شماره‌ای از آن‌ها نیز با رأی دیوان عدالت اداری از فهرست آثار ملی خارج شده‌اند و به همین سبب، انتخاب چنین مواردی برای مطالعه، ارزشی مضاعف در جهت حفظ اسناد آن‌ها دارد؛
- واجد ارزش‌های معماری و هنری باشند به نحوی که امکان مطالعات تحلیلی را فراهم سازند؛
- نمونه‌هایی از منازل مسکونی همه اقشار جامعه باشند؛
- پراکندگی جغرافیایی نمونه‌ها در سراسر محدوده جغرافیایی مورد مطالعه لحاظ شده باشند؛
- پراکندگی زمانی نمونه‌ها (از نظر سال و دوره ساخت) در طول دوره‌های مشخص شده نیز مدنظر بوده؛ با توجه به اینکه قبلاً در بعضی مقاله‌ها، در خصوص تاریخ یا دوره ساخت بعضی از خانه‌ها اشتباهاتی صورت پذیرفته است لذا سعی گردیده تا در خصوص دوره یا تاریخ ساخت نمونه‌ها، دقت مضاعف به عمل آید. نمونه‌های برگزیده در جداول ۱ و ۲ معرفی شده و پلان‌ها در تصاویر ۱ و ۲ به تفکیک دوره تاریخی ارائه شده‌اند.

جدول ۱: معرفی نمونه‌ها، خانه‌های دوره قاجار

شهر	ردیف	نام خانه	شماره ثبت	تاریخ ثبت	نشانی
بشرویه	۱	شیرزادی	---	---	بشرویه، خ. امام خمینی ۱۲، پ. ۸
	۲	اکبری	۱۵۲۷۰	۱۳۸۴/۱۲/۲۴	بشرویه، خ. شیرازی غربی، ک. روبروی مسجد ملاسعدي، درب دوم
	۳	خاوری	۱۷۰۴۸	۱۳۸۵/۱۱/۰۸	بشرویه، خ. ملاعبدالله تونی بشروی
بیرجند	۴	هادوی	۴۵۰۳	۱۳۸۰/۰۹/۰۵	بیرجند، خ. منتظری ۳، پ. ۵۱
	۵	ادهمی	۴۶۶۰	۱۳۸۰/۱۰/۱۱	بیرجند، نزدیک میدان چهاردرخت
	۶	پردلی	۱۸۸۲	۱۳۷۶/۰۵/۱۱	بیرجند، خ. منتظری ۳، ک. کرمانی، پ. ۲۳
ترت حیدریه	۷	امینی	۱۱۶۶۳	۱۳۸۳/۱۲/۲۴	ترت حیدریه، حاشیه خ. باغ سلطانی ۱۵، پ. ۳۰۱
	۸	حاجی رئیس	۱۱۶۶۲	۱۳۸۳/۱۲/۲۴	ترت حیدریه، خ. فردوسی جنوبی، ک. مسجد فولاد، پ. ۲۰
سبزوار	۹	حجازی	۸۲۶۰	۱۳۸۲/۰۱/۲۴	سبزوار، خ. اسرار شمالی، روبه‌روی شهرداری (بانک ملی)
	۱۰	خانم کیان	۲۵۸۵	۱۳۷۸/۱۱/۲۷	سبزوار، خ. بیهقی، پشت مدرسه شریعت‌مدار
	۱۱	سدیدی	۱۳۱۵۲	۱۳۸۴/۰۵/۲۲	سبزوار، خ. بیهقی غربی، ک. کلاه‌فرنگی
فردوس	۱۲	رسایی	۲۹۳۲۸	۱۳۸۸/۰۷/۰۴	فردوس، نزدیک بازار قدیمی شهر
	۱۳	مجدالاشراف	۱۷۴۴۰	۱۳۸۵/۱۲/۰۶	فردوس، محله سردشت، خ. رسالت
مشهد	۱۴	راهی	۱۶۶۶۰	۱۳۸۵/۱۰/۰۲	فردوس، جنوب غربی شهر، محله سردشت
	۱۵	غفوری	۱۲۳۹۳	۱۳۸۴/۰۵/۱۱	مشهد، خ. نواب صفوی، نواب ۱۱، ک. مسجد محمدیه، پ. ۸۵
	۱۶	امیری	۱۲۱۳۲	۱۳۸۴/۰۴/۳۰	مشهد، خ. نواب صفوی ۹، پ. ۳۵۱
	۱۷	داودی	۲۹۱۸	۱۳۷۹/۰۹/۲۰	مشهد، ضلع جنوبی خ. توحید، بعد از کوچه زردی، پ. ۱۶
نیشابور	۱۸	کرمانی	۱۲۳۸۳	۱۳۸۴/۰۵/۱۱	مشهد، حاشیه خ. نواب صفوی ۱۱، پ. ۱۳۲
	۱۹	وکیلی	۱۱۹۳۸	۱۳۸۴/۰۴/۰۵	نیشابور، چهارراه انقلاب، ضلع شرقی، خ. فردوس شمالی، پ. ۷
	۲۰	عیدیانی	۱۵۲۵۵	۱۳۸۴/۱۲/۲۴	نیشابور، خ. امام خمینی ۱۰، پ. ۱۵۴

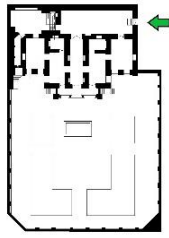
خانه‌های مورد مطالعه از دوره پهلوی اول، به شرح جدول زیر (جدول ۲) معرفی شده‌اند.

جدول ۲: معرفی نمونه‌ها، خانه‌های دوره پهلوی اول

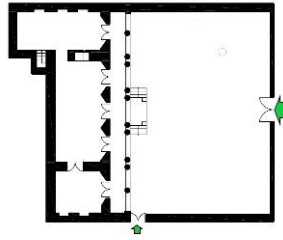
شهر	ردیف	نام خانه	شماره ثبت	تاریخ ثبت	نشانی
بشرویه	۱	زلیخایی	---	---	بشرویه، کوی دکتر، پ. ۱۰۵
	۲	آشیاپور	---	---	بشرویه، خ. شهید بهشتی، پ. ۱۰۴
بیرجند	۳	اعتمادی‌نیا	۴۶۶۵	۱۳۸۰/۱۰/۱۱	بیرجند، خ. شهدا، ک. حسینی، پ. ۲۰
سبزوار	۴	ترشیزی	۹۲۴۰	۱۳۸۲/۰۴/۲۴	سبزوار، میدان حکیم، خ. سید جمال اسدآبادی
	۵	اولیاء (افچنگی)	۸۷۲۸	۱۳۸۲/۰۳/۱۰	سبزوار، خ. مدرس، ک. حسینییه قنادها
	۶	پارسی	---	---	سبزوار، خ. سهراب، ک. سهراب ۴، پ. ۹۱
مشهد	۷	براتی	۱۳۸۸۱	۱۳۸۴/۰۸/۲۵	مشهد، خ. نواب صفوی، ک. حسنفلی، پ. ۴۵
	۸	تمدنی	۱۲۰۶۵	۱۳۸۴/۰۴/۱۲	مشهد، ک. خامنه‌ای، ک. شهید قناد ۲، پ. ۳۲
	۹	رجایی	---	---	مشهد، خ. خسروی نو، ک. سرشور، سرشور ۲۰ (ک. پرتو)
	۱۰	مجتهدزاده	---	---	مشهد، خ. آخوند خراسانی، خ. شادکام، پ. ۲
	۱۱	مجیدیان	---	---	مشهد، خ. طبرسی، ک. اصیلی ۲، پ. ۱۲
نیشابور	۱۲	امین‌الاسلامی	۴۸۰۹	۱۳۸۰/۱۲/۱۹	نیشابور، خ. امام خمینی، روبه‌روی باغ ملّی
	۱۳	قریشی	۱۴۸۹۰	۱۳۸۴/۱۲/۱۶	نیشابور، خ. امام خمینی، خ. منوچهری جنوبی، مجاور باغ آستان قدس
فریمان	۱۴	شهید مطهری	---	---	فریمان، خ. امام خمینی، خ. شهید مطهری شرقی، پ. ۲۲۶
	۱۵	یاسمنی	---	---	فریمان، میدان امام خمینی، خ. طالقانی، ک. یاسمنی

پلان خانه‌های نمونه مورد مطالعه از دوره قاجار در تصویر ۱ آورده شده‌اند.

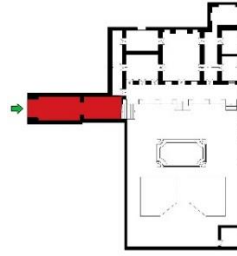




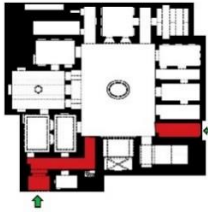
خانه حجازی، سبزوار



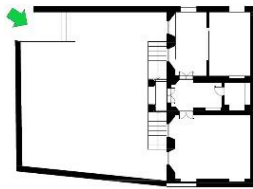
خانه حاجی رئیس، تربت حیدریه



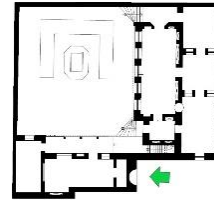
خانه امینی، تربت حیدریه



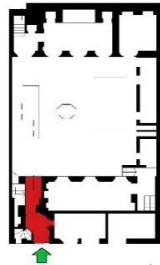
خانه رسایی، فردوس



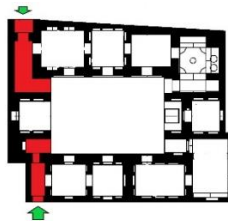
خانه سدید، سبزوار



خانه خانم کیان، سبزوار



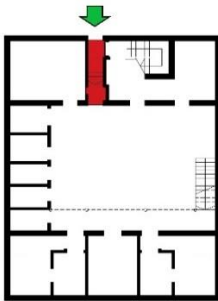
خانه غفوری، مشهد



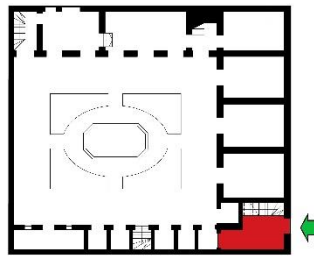
خانه راهی، فردوس



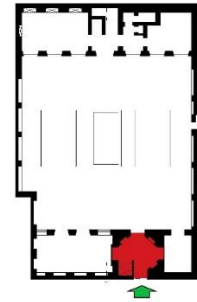
خانه مجدالاشراف، فردوس



خانه کرمانی، مشهد



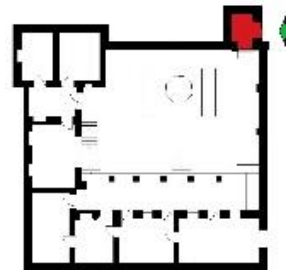
خانه داودی، مشهد



خانه امیری، مشهد



خانه عیدپانی، نیشابور

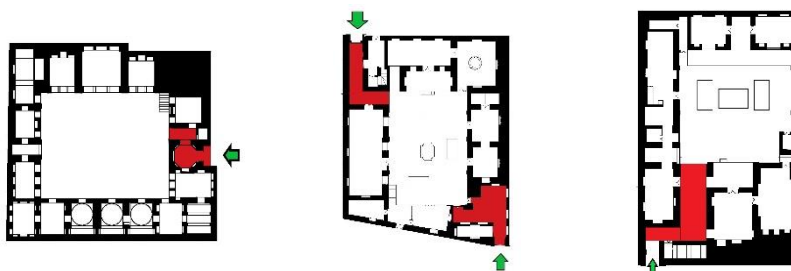


خانه وکیلی، نیشابور

راهنما: ورودی خانه‌ها با فلش سبز و عنصر ورودی با رنگ قرمز مشخص شده‌اند

تصویر ۱: پلان نمونه‌های متعلق به دوره قاجار

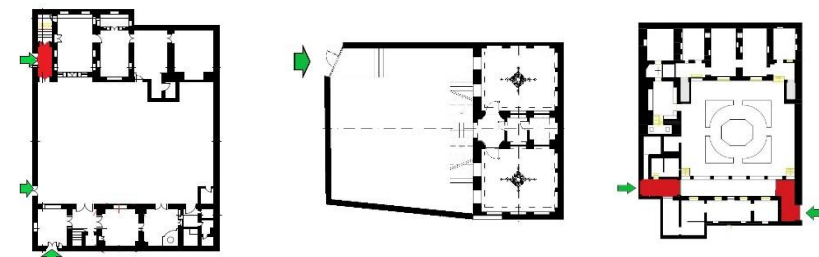
تصویر ۲ به پلان خانه‌های نمونه مورد مطالعه از دوره پهلوی اول اختصاص دارد.



خانه اعتمادی‌نیا، بیرجند

خانه آشیان‌پور، بشرویه

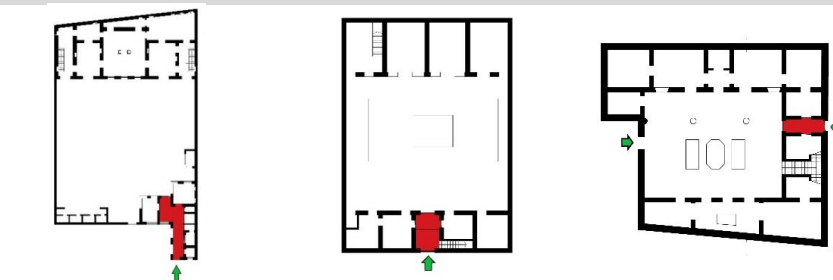
خانه زلیخایی، بشرویه



خانه پارسی، سبزوار

خانه اولیاء (افچنگی)، سبزوار

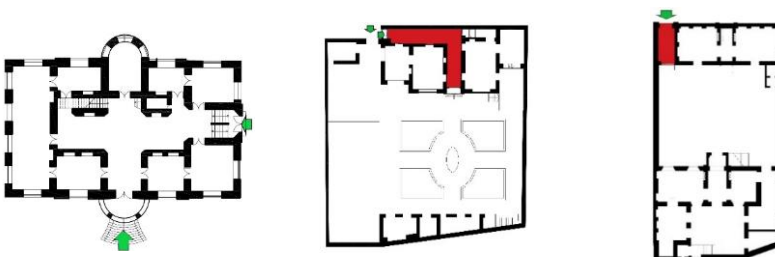
خانه ترشیزی، سبزوار



خانه رجایی، مشهد

خانه تمدنی، مشهد

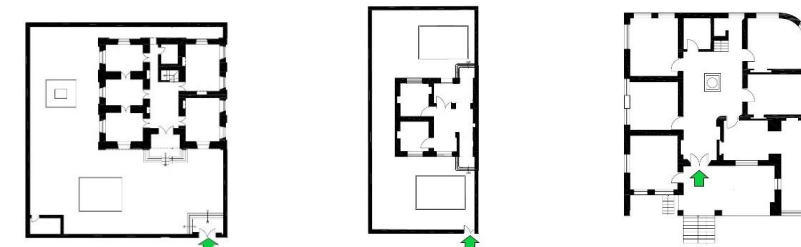
خانه براتی، مشهد



خانه امین‌الاسلامی، نیشابور

خانه مجیدیان، مشهد

خانه مجتهدزاده، مشهد



خانه یاسمنی، فریمان

خانه شهید مطهری، فریمان

خانه قریشی، نیشابور

راهنما: ورودی خانه‌ها با فلش سبز و عنصر ورودی با رنگ قرمز مشخص شده‌اند

تصویر ۲: پلان نمونه‌های متعلق به دوره پهلوی اول

بحث و یافته‌ها

خانه‌های مورد مطالعه از منظر نظم توده- فضا در ۸ گونه به شرح جدول ۳ قابل دسته‌بندی هستند:

جدول ۳: گونه‌شناسی و تیپ‌بندی خانه‌های تاریخی مورد مطالعه

توضیحات	تصویر	گونه اصلی	توضیحات	تصویر	گونه اصلی
توده در سه جبهه، ورودی به حیاط توده در دو جبهه عمود بر هم، ورودی به حیاط		کمی برون‌گرا	توده در چهار جبهه، ورودی به داخل بنا		کاملاً درون‌گرا
توده در دو جبهه روبروی هم، ورودی به حیاط		تا حدی برون‌گرا	توده در سه جبهه، ورودی به داخل بنا		خیلی درون‌گرا
توده در یک جبهه، ورودی به حیاط		خیلی برون‌گرا	توده در دو جبهه روبروی هم، ورودی به داخل بنا توده در دو جبهه عمود بر هم، ورودی به داخل بنا		تا حدی درون‌گرا
توده در وسط، ورودی به حیاط		کاملاً برون‌گرا	توده در یک جبهه، ورودی به داخل بنا		کمی درون‌گرا

نوع فضا (باز، بسته و نیمه‌باز) و ورودی خانه‌ها به تفکیک دوره تاریخی در جداول ۵ و ۷ خلاصه شده‌اند.

حاصل بررسی و تحلیل پلان‌های خانه‌ها از منظر گونه‌شناسی، نظم توده- فضا در جداول ۴ و ۶ به تفکیک دوره‌های تاریخی و از نظر تعداد طبقات، نظم توده- فضا،

جدول ۴: گونه‌شناسی خانه‌های دوره قاجار از منظر نظم توده-فضا

خانه	نظم توده-فضا	موقعیت	خانه	نظم توده-فضا	گونه	خانه	نظم توده-فضا	گونه
شیرزادی		خیلی درون‌گرا	حاجی رئیس		خیلی برون‌گرا	غفوری		خیلی درون‌گرا
اکبری		خیلی درون‌گرا	حجاری		کمی درون‌گرا	امیری		تا حدی درون‌گرا
خاوری		کاملاً درون‌گرا	کیان		تا حدی درون‌گرا	داوودی		خیلی درون‌گرا
هادوی		کاملاً درون‌گرا	سدیدی		خیلی برون‌گرا	کمانی		خیلی درون‌گرا
ادهمی		خیلی درون‌گرا	رسایی		کاملاً درون‌گرا	وکلی		تا حدی درون‌گرا
پردلی		خیلی درون‌گرا	محمدالاشرف		کاملاً درون‌گرا	عبدانی		تا حدی درون‌گرا
امینی		خیلی برون‌گرا	راهی		کاملاً درون‌گرا	-		-

جدول ۵ به ارائه یافته‌های پژوهش در خصوص کالبد معماری خانه‌های قاجاری مورد مطالعه می‌پردازد.

جدول ۵: یافته‌های پژوهش درباره کالبد معماری خانه‌های دوره قاجار

نام خانه	تعداد طبقات	نوع فضا			تعداد ورودی	نوع ورودی	
		بسته	نیمه‌باز	باز		هشتی/دالان	مستقیم
شیرزادی	۱	*	*	*	۱	*	---
اکبری	۱	*	*	*	۲	*	*
خاوری	۱	*	*	*	۱	*	---
هادوی	۱	*	---	*	۲	*	---
ادهمی	۱	*	---	*	۱	*	---
پردلی	۲	*	*	*	۱	*	---

نوع ورودی	تعداد ورودی	نوع فضا			تعداد طبقات	نام خانه
		باز	نیمه‌باز	بسته		
مستقیم	هشتی/دالان	*	*	*	۱	امینی
---	*	۱	*	*	۲	حاجی رئیس
*	---	۲	*	*	۲	حجازی
---	*	۱	*	*	۲	کیان
*	---	۱	*	*	۲	سدیدی
---	*	۲	*	*	۱	رسایی
---	*	۱	*	*	۱	مجدالاشراف
---	*	۲	*	*	۱	راهی
---	*	۱	*	---	۲	غفوری
---	*	۱	*	---	۲	امیری
---	*	۱	*	---	۲	داوودی
---	*	۱	*	*	۱	کرمانی
---	*	۱	*	*	۲	وکیلی
---	*	۱	*	*	۲	عیدیانی

گونه‌شناسی خانه‌های مورد مطالعه دوره پهلوی اول از منظر نظم توده- فضا در جدول ۶ آمده است.

جدول ۶: گونه‌شناسی خانه‌های دوره پهلوی اول از منظر نظم توده- فضا

خانه	نظم توده- فضا	گونه	خانه	نظم توده- فضا	گونه	خانه	نظم توده- فضا
زیبخانی		خیلی درون‌گرا	پارسی		تا حدی درون‌گرا	مجیدیان	
آشیا نیور		کاملاً درون‌گرا	براتی		خیلی درون‌گرا	امین‌الاسلامی	
اعتمادی‌نیا		کاملاً درون‌گرا	تمدنی		تا حدی درون‌گرا	قریشی	
توشیوری		خیلی درون‌گرا	رجایی		تا حدی درون‌گرا	مطهری	

خانه	نظم توده-فضا	گونه	خانه	نظم توده-فضا	گونه	خانه	نظم توده-فضا	گونه
اولیاء		خیلی برون‌گرا	مجتهدزاده		تا حدی درون‌گرا	یاسمنی		کاملاً برون‌گرا

جدول ۷ به ارائه یافته‌های پژوهش درخصوص کالبد معماری خانه‌های دوره پهلوی اول اختصاص یافته است.

جدول ۷: یافته‌های پژوهش درباره کالبد معماری خانه‌های دوره پهلوی

نام خانه	تعداد طبقات	نوع فضا			تعداد ورودی	نوع ورودی	
		بسته	نیمه‌باز	باز		هشتی/دالان	مستقیم
زلیخایی	۱	*	*	*	۱	*	-
آشیاپور	۱	*	*	*	۲	*	-
اعتمادی‌نیا	۲	*	*	*	۱	*	-
ترشیزی	۱	*	*	*	۲	*	-
اولیاء	۲	*	-	*	۱	-	*
پارسی	۲	*	-	*	۳	*	*
براتی	۲	*	-	*	۱	*	*
تمدنی	۱	*	-	*	۱	*	-
رجایی	۲	*	-	*	۱	*	-
مجتهدزاده	۲	*	*	*	۱	*	-
مجیدیان	۱	*	-	*	۱	*	*
امین‌الاسلامی	۲	*	-	*	۲	-	*
قریشی	۳	*	*	*	۱	-	*
مطهری	۱	*	-	*	۱	-	*
یاسمنی	۱	*	*	*	۱	-	*

هستند که کاربری این فضاها عمدتاً به شکل انباری بوده، نه مسکونی، از این‌رو، در جدول به‌صورت دوطبقه ثبت شده‌اند.

اغلب مطالعات مشابه، تعداد طبقات را ثبت نکرده‌اند و فقط در یک مورد تراکم خانه‌های تاریخی رشت به‌صورت دوطبقه ثبت شده است ([Khakpour et al. 2010](#)) (33) که با یافته‌های تحقیق حاضر تفاوت دارد. به‌نظر می‌رسد که در اواخر دوره قاجار و اوایل حکومت رضاشاه، بر

نتایج تحلیل یافته‌ها در جدول ۸ به‌طور خلاصه ارائه گشته؛ تحلیل یافته‌های تحقیق نشان می‌دهد که از نظر تعداد طبقات، تراکم خانه‌ها در دوره قاجار و پهلوی اول، حداکثر دوطبقه و از نظر کمی، نیمی از خانه‌ها یک‌طبقه و نیم دیگر دوطبقه بوده‌اند. مشاهده میدانی خانه‌های سه‌طبقه (غفوری، امیری و مجیدیان) مشخص می‌کند که این خانه‌ها اگرچه دارای زیرزمین بوده‌اند، اما برخلاف خانه‌های یزد و کرمان و کاشان و غیره دارای زیرزمین‌هایی با ابعاد کوچک

(با دیوار باربر و سقف تیر چوبی) عملاً بیش از یک یا دو طبقه مقدور نبوده؛ هرچند این موضوع می‌تواند دلایل دیگری نیز داشته باشد.

اساس جمعیت ساکن در شهرهای نواحی شرقی کشور، تراکم یک تا دو طبقه کافی بوده است. همچنین به این موضوع باید بضاعت اقتصادی عامه مردم و توان فناوری ساخت در آن روزگار را نیز افزود که ساخت خانه‌های معمول

جدول ۸: جمع‌بندی تحلیلی یافته‌ها درباره کالبد معماری نمونه‌ها

دوره	تعداد طبقات			نظم توده- فضا							نوع فضا			تعداد ورودی			دسترسی			
	۱	۲	۳	کاملاً درون‌گرا	خیلی درون‌گرا	تا حدی درون‌گرا	کمی درون‌گرا	کمی بیرون‌گرا	تا حدی بیرون‌گرا	خیلی بیرون‌گرا	کاملاً بیرون‌گرا	بسته	نیمه‌باز	باز	۱	۲	۳	فقط هشتی و یا دالان	فقط مستقیم به حیاط	هر دو نوع
قاجار	۱۰	۱۰	۰	۵	۷	۴	۱	۰	۲	۰	۰	۲۰	۵	۲۰	۱۵	۵	۰	۱۷	۱	۲
پهلوی اول	۷	۷	۱	۲	۳	۵	۰	۰	۰	۱	۴	۱۵	۸	۱۵	۱۱	۳	۱	۷	۵	۳
جمع	۱۷	۱۷	۱	۷	۱۰	۹	۱	۰	۲	۱	۴	۳۵	۱۳	۳۵	۲۶	۸	۱	۲۴	۶	۵

قاجاری شیراز عمدتاً به صورت کاملاً درون‌گرا (حیاط مرکزی) است و فقط دو مورد از مجموع هشت خانه مورد مطالعه، به شکل درون‌گرا (توده در سه وجه حیاط) ساخته شده‌اند (Zarei et al, 2017: 231). نتایج این تحقیق با نتایج

تحقیق حاضر تفاوت معناداری را نشان می‌دهد.

یافته‌های پژوهش نشان از وجود فضاهای بسته و فضاهای باز (حیاط) در تمامی نمونه‌های مورد بررسی دارد. فضاهای نیمه‌باز (ایوان) در ۱۳ مورد از خانه‌ها دیده می‌شوند. این یافته نشان از این دارد که ساخت ایوان در الگوی خانه‌های نواحی شرقی تا حدی با اقبال مواجه بوده، اما به تدریج ساخت فضاهای نیمه‌باز منسوخ شده است. در خانه‌های رضاشاهی شیراز به‌طور میانگین ۱۰ درصد از مساحت اعیان

مطالعه خانه‌های دوره انتقال نشان می‌دهد که خانه‌ها از نظر نظم توده- فضا دارای تنوع چشم‌گیری هستند. بر اساس یافته‌های تحقیق، اغلب خانه‌ها دارای نظمی درون‌گرا (کاملاً درون‌گرا، خیلی درون‌گرا و تا حدی درون‌گرا) هستند و خانه‌های دوره پهلوی اول، تا حدی به سمت بیرون‌گرایی متمایل شده‌اند.

در مطالعات مشابه، مطالعه خانه‌های نیشابور، نظم توده- فضا را از منظر عملکرد فضاها و با توجه به جهات جغرافیایی بررسی نموده که حیاط غالباً در دو جبهه مرکزی و شرقی و فضاهای عمومی نظیر مهمان‌خانه در جنوب تا جنوب غربی و نزدیک ورودی قرار می‌گرفتند (Mirsajjadi and Farkisch, 2016: 83). نظم توده- فضا در خانه‌های

هر خانه به ایوان اختصاص داشته و این موضوع در ۷۶ درصد از نمونه‌های مورد بررسی صدق می‌کند (Zarei et al., 2017: 237). ساخت فضاهای نیمه‌باز به شکل ایوان و صفه در خانه‌های بشرویه نیز متداول و یکی از فضاهای اصلی خانه‌ها بوده است (Maddahi et al., 2014: 72). مطالعه انجام شده در خصوص ورودی‌ها نیز یافته‌های جالب‌توجهی به دست آورده، مبنی بر اینکه اغلب خانه‌ها دارای یک در ورودی هستند و هشت مورد نیز دو ورودی دارند. در ۲۴ مورد از نمونه‌ها، ورودی خانه به صورت غیرمستقیم و فقط از مسیر هشتی یا دالان به حیاط متصل می‌شده که مؤید الگوی غالب (درون‌گرا) است. نتایج یکی از مطالعات مشابه نشان می‌دهد که بین سازمان فضایی خانه‌های تهران با خانه‌های نواحی شرقی کشور تفاوت‌های عمده‌ای وجود دارد؛ درحالی‌که خانه‌های تهران در دوره انتقال بیشتر به سمت برون‌گرایی تمایل داشته‌اند، در نواحی شرقی همچنان بر درون‌گرایی و حفظ محرمیت از طریق ورودی تأکید می‌شد (Ghafourian et al., 2017: 137).

### نتیجه‌گیری

مهم‌ترین نتیجه‌ای که از مطالعه کالبدی حاصل می‌شود، این است که اگرچه تحولات سیاسی، اجتماعی و فرهنگی دوره انتقال باعث دگرگونی در سبک و شیوه زندگی مردم شرق کشور شده، اما سبب ایجاد تغییرات قابل توجهی در معماری خانه‌های ایشان نشده است. از جمله مهم‌ترین تحولات اجتماعی آن روزگار که در سطح جامعه و در نوع زندگی مردم به وقوع پیوست، کشف حجاب بود که در نظام توده- فضای خانه‌های نواحی شرقی بروز نیافت. به عبارت دیگر، خانه‌های درون‌گرای دوره قاجار با حفظ نظام توده- فضا، بر محرمیت و درون‌گرایی کالبدی خود پای فشردند.

علی‌رغم دگرگونی در سبک زندگی و بازتعریف عرصه‌های جمعی و خصوصی، ورودی‌های خانه‌ها نیز چندان دستخوش تحولات بنیادین نگردید؛ در واقع، ورودی‌های خانه‌های قاجار که برای رسیدن به حیاط دارای سلسله‌مراتب و نظام فضایی خاص بودند، در دوره پهلوی اول نیز تا حدودی سازمان فضایی خود را حفظ کردند. عدم تغییر نشان می‌دهد که عنصر محرمیت در ورودی خانه‌های این نواحی همواره عنصر مهمی تلقی می‌شد.

از دیگر تحولات اجتماعی که مطابق اصول باید باعث تغییر در کالبد معماری می‌شد، شکل‌گیری طبقات جدید اجتماعی (تحت عنوان لشکری و کشوری) بود. پژوهش حاضر نشان می‌دهد که خانه‌های دوره قاجار و پهلوی اول، عموماً از یک سازمان فضایی و شکلی یکسان برخوردار بوده‌اند. به عبارت دیگر، کالبد خانه، نشان‌چندانی از طبقه اجتماعی صاحب آن بر خود ندارد.

در مجموع، آنچه از بررسی خانه‌های دوره انتقال در نواحی شرقی کشور به وضوح به چشم می‌آید، این است که تغییرات سیاسی، اجتماعی و فرهنگی در این مناطق اگرچه سبب بروز تحولاتی در شیوه زندگی مردم شد، اما نتوانست باعث ایجاد تغییرات در کالبد معماری خانه‌ها شود. به نظر می‌رسد که وجود عنصر مذهب در فرهنگ غالب و شیوه زندگی مردم خراسان، عملاً توانست کالبد معماری خانه‌ها را از تغییر و تحولات عمده اجتماعی (که در سطح کشور در حال شکل‌گیری بود) به دور نگاه دارد. دور بودن از پایتخت نیز می‌تواند از دیگر دلایل این موضوع باشد. مطالعه این عوامل می‌تواند به عنوان پیشنهادی برای پژوهش‌های آتی مطرح شود.

### منابع و مأخذ

Al al-Hesabi, M. (1993). *Rural housing model; Research in the rural architecture of Khorasan province*. Tehran: Islamic Revolution Housing Foundation. (In Persian).

- Hafez Nia, M.R. (2015). *An Introduction to Research Methodology in Humanities*. Tehran: SAMT Publication. (In Persian)
- Hojjat, I. and Maleki, M. (2012). Convergence of three basic types of Geometry and the emergence of Iranian mosque geometry. *Memari v Sahrsazi* (52): 5- 16. (In Persian with English Abstract). <https://doi.org/10.22059/jfaup.2012.36361>
- Ismaili Sangari, H. and Omrani, B. (2013). *History and architecture of old Tabriz houses*. Tabriz: Foroozesh Publications. (In Persian).
- Khakpour, M. Ansari, M. and Tahernian, A. (2010). Typology of old texture houses in Rasht. *Memari v Shahrsazi* (41): 29- 42. (In Persian with English Abstract). [https://jfaup.ut.ac.ir/article\\_22266.html](https://jfaup.ut.ac.ir/article_22266.html)
- Kiani, M. (2004 a). *The architecture of the first Pahlavi period, the transformation of ideas; Origin and formation of architecture in the twenty years of 1220-1399*. Tehran: Institute of Contemporary Iranian History Studies. (In Persian).
- Kiani, M. (2004 b). The effects of archeology on the architecture of the first Pahlavi period. *Tarikh-e Moaser-e Iran* (32): 45-70. (In Persian with English Abstract).
- Maddahi, S. M. Memarian, Gh. H. Bemani Naeini, M. and Khodadadi, T. (2014). Reading and understanding the body of the house in the native architecture of Khorasan; a case study of the city of Boshrooyeh in the pre-Pahlavi period. *Maskan v Mohit-e Roosta* 36 (159): 63-78. (In Persian with English Abstract). [https://jhre.ir/browse.php?a\\_code=A-10-1997-1&sid=1&slc\\_lang=fa](https://jhre.ir/browse.php?a_code=A-10-1997-1&sid=1&slc_lang=fa)
- Mirsajadi, S. A. and Farkisch, H. (2016). Evaluation of patterns and recognition of physical factors affecting the architecture of historical houses in Neishabour to achieve design solutions and construction patterns of houses in the traditional residential context. *Pazhoohesh-haye Memari Islami* 4 (13): 72-90. (In Persian with English Abstract).
- Bani Massoud, A. (2012). *Contemporary Iranian architecture (in the struggle between tradition and modernity)*. Fifth Edition, Tehran: Honar-e Memari Gharn Publishing. (In Persian).
- Ching, F. (2016). *Architecture; Form, space and order*. Translated by Bahareh Rezaei Jafari and Maria Hosseinpour Nader, Tehran: Tahan Publications. (In Persian).
- Clark R. and Paws, M. (2009). *Architectural patterns; Analyzes and shaping ideas*. Translated by Samar Torabi Kermanshah, Tehran: Yazda Publications. (In Persian).
- Etesam, I. (1995). *A Comparative Study of Contemporary Architecture and Urban Planning in Iran and Europe*. Tehran: Cultural Heritage Organization. (In Persian).
- Falahat, M.S. and Shahidi, S. (2015). The role of the concept of mass-space in explaining the place of architecture. *Bagh-e Nazar* 12 (35): 27- 38. (In Persian with English Abstract). [https://www.bagh-sj.com/article\\_11715.html](https://www.bagh-sj.com/article_11715.html)
- Farahbakhsh, M. Hanachi, P. and Ghanaei, M. (2015). Typology of historical houses of the old texture of Mashhad from the early Qajar to the late Pahlavi I. *Motaleat-e Memari Iran* (12): 97-116. (In Persian with English Abstract). [https://jias.kashanu.ac.ir/article\\_111794.htm](https://jias.kashanu.ac.ir/article_111794.htm)
- Ghafourian, M. Peysokhan, M. and Hesari E. (2017). Typology of the space organization and the hierarchy of entry into Iranian homes with an emphasis on privacy. *Barname Rizi Tovseh Kalbodi* (7): 129-144. (In Persian with English Abstract). [https://psp.journals.pnu.ac.ir/article\\_4399.html](https://psp.journals.pnu.ac.ir/article_4399.html)
- Ghobadian, V. (2013). *Stylistics and theoretical foundations in contemporary Iranian architecture*. Tehran: Royal Publishing. (In Persian).

<https://doi.org/10.22084/nbsh.2019.18444.1895>

Zarei, H. Razani, M. and Ghezelbash, I. (2017). Recognition of the design pattern of historical houses in Shiraz in the Qajar period with a climatic approach. *Motaleat-e Bastan Shenasi-e Iran* 7 (13): 225-242. (In Persian with English Abstract).  
<https://doi.org/10.22084/nbsh.2017.8534.1380>

Zarei, H. (2015). *The Architecture of Shiraz Houses; Qajar Period*. Tehran: Miras Ketab Publications. (In Persian).

[https://jria.iust.ac.ir/browse.php?a\\_id=612&sid=1&slc\\_lang=fa](https://jria.iust.ac.ir/browse.php?a_id=612&sid=1&slc_lang=fa)

Mohammadi, M. (1995). Changing the power structure in Iran and changing the shape of the city. *Proceedings of the First Congress of the History of Architecture and Urban Planning of Iran*, Volume 2: 605-628, Tehran: Cultural Heritage Organization. (In Persian).

Mousavi, S. Tabassi, M. and Mehdizadeh Seraj, F. (2020). The effect of lifestyle change on the architecture and decoration of Mashhad houses during the transition period. *Urban Management* (58): 29- 52. (In Persian with English Abstract).

Pirnia, M. K. (2001). *Iranian Architectural Stylistics*. Edited by Gholam Hossein Memarian. Tehran: Memar Publishing. (In Persian).

Rajabi, P. (1976). *Iranian architecture in the Pahlavi era*. Tehran: National University Press. (In Persian)

Shahzamani Sichani, L. and Ghasemi Sichani, M. (2017). Analysis of the geometry of the plans of the houses at the beginning of the contemporary century in Isfahan based on spatial organization. *Modireyat-e Shahri* 16 (49): 133-149. (In Persian with English Abstract).

Shirazi, A. A. and Younesi, M. (2011). The Impact of Nationalism on the Architecture of Government Buildings of the First Pahlavi Period. *Motaleat-e Shahr-e Irani Islami* (4): 59-69. (In Persian with English Abstract).

Soltanzadeh, H. (2005). *Entrance Spaces in Traditional Iranian Architecture*. Second Edition, Tehran: Daftar-e Pazhoohesh-haye Farhangi Publications. (In Persian).

Taheri Sarmad, F. Einifar, A. and Shahcheraghi, A. (2019). A comparative comparison of the typology of the space organization and the physical elements of the Qajar and Pahlavi periods of traditional houses in Kermanshah. *Pazhoohesh-haye Bastan Shenasi* (23): 149-168. (In Persian with English Abstract).

